

คู่มือระบบประเมินผลการดำเนินงาน

ทุนหมุนเวียน

กรมบัญชีกลาง

สำนักกำกับและพัฒนาระบบเงินนอกงบประมาณ

สารบัญ	หน้า
ส่วนที่ ๑ บทนำ	๑
๑.๑ ที่มาของระบบประเมินผล	๑
๑.๒ มติคณะรัฐมนตรีที่เกี่ยวข้อง	๒
ส่วนที่ ๒ ระบบประเมินผลการดำเนินงานทุนหมุนเวียน	๓
๒.๑ หลักการของระบบประเมินผล	๓
๒.๒ โครงสร้างของระบบประเมินผลการดำเนินงานทุนหมุนเวียน	๓
๒.๓ การกำกับดูแลระบบประเมินผลการดำเนินงานทุนหมุนเวียน	๖
๒.๔ การแบ่งประเภททุนหมุนเวียน	๖
ส่วนที่ ๓ การจัดทำบันทึกข้อตกลงการประเมินผลการดำเนินงานทุนหมุนเวียน (Performance Agreement)	๘
๓.๑ สาระสำคัญของการจัดทำบันทึกข้อตกลงการประเมินผลการดำเนินงานทุนหมุนเวียน	๘
๓.๒ ขั้นตอนการประเมินผลการดำเนินงานทุนหมุนเวียน	๙
๓.๓ โครงสร้างของบันทึกข้อตกลงการประเมินผลการดำเนินงานทุนหมุนเวียน	๑๒
๓.๔ การกำหนดตัวชี้วัด เป้าหมาย และน้ำหนักของผลการดำเนินงาน (Performance Obligations)	๑๔

สารบัญตาราง	หน้า
ตารางที่ ๑ การแบ่งประเภททุนหมุนเวียน	๗
ตารางที่ ๒ เกณฑ์วัดผลการดำเนินงานทุนหมุนเวียน	๑๕
ตารางที่ ๓ ตัวอย่างตัวชี้วัด น้ำหนัก และเกณฑ์การประเมินผลการดำเนินงานทุนหมุนเวียน	๒๖
ตารางที่ ๔ คะแนนของผลการประเมิน	๒๗

สารบัญแผนภาพ	หน้า
แผนภาพที่ ๑ โครงสร้างระบบประเมินผลการดำเนินงานทุนหมุนเวียน	๕
แผนภาพที่ ๒ ขั้นตอนการประเมินผลการดำเนินงานทุนหมุนเวียน	๑๑
แผนภาพที่ ๓ การประเมินบทบาทคณะกรรมการ	๒๐
แผนภาพที่ ๔ การประเมินการบริหารความเสี่ยง	๒๑
แผนภาพที่ ๕ การประเมินการควบคุมภายใน	๒๒
แผนภาพที่ ๖ การประเมินการตรวจสอบภายใน	๒๓
แผนภาพที่ ๗ การประเมินการบริหารจัดการสารสนเทศ	๒๔
แผนภาพที่ ๘ การประเมินการบริหารทรัพยากรบุคคล	๒๕

ภาคผนวก	หน้า
ภาคผนวก ๑ รายชื่อของทุนหมุนเวียนตามกลุ่ม/ประเภทในระบบประเมินผลฯ	ภาคผนวก ๑ - ๑
ภาคผนวก ๒ ปฏิทินการปฏิบัติงานการประเมินผลการดำเนินงานทุนหมุนเวียน	ภาคผนวก ๒ - ๑
กรอบระยะเวลาการประเมินผลการดำเนินงานทุนหมุนเวียน	ภาคผนวก ๒ - ๕
ภาคผนวก ๓ คุณสมบัติของตัวชี้วัดที่ดี	ภาคผนวก ๓ - ๑
ภาคผนวก ๔ ตัวอย่างตัวชี้วัดผลการดำเนินงาน (Key Performance Indicator : KPI) ของระบบประเมินผลการดำเนินงานทุนหมุนเวียน	ภาคผนวก ๔ - ๑
ภาคผนวก ๕ การกำหนดตัวชี้วัด (Key Performance Indicator หรือ KPI) ตามหลักการ Balanced Scorecard (BSC)	ภาคผนวก ๕ - ๑
ภาคผนวก ๖ ตัวอย่างตัวชี้วัดของทุนหมุนเวียน	ภาคผนวก ๖ - ๑



ส่วนที่ ๑ บทนำ

๑.๑ ที่มาของระบบประเมินผล

เงินนอกงบประมาณ ประเภททุนหมุนเวียน ซึ่งตามพระราชบัญญัติเงินคงคลัง พ.ศ. ๒๔๙๑ และที่แก้ไขเพิ่มเติม ได้บัญญัติไว้ว่า หมายถึง “ทุนที่ตั้งขึ้นเพื่อกิจการซึ่งอนุญาตให้นำรายรับสมทบทุนไว้ใช้จ่ายได้” นับเป็นแหล่งเงินอีกแหล่งหนึ่ง ซึ่งภาครัฐใช้เป็นกลไกและเครื่องมือในการบริหารงานของส่วนราชการต่าง ๆ เพื่อช่วยพัฒนาเศรษฐกิจและสังคมของประเทศมาอย่างต่อเนื่อง เนื่องจากสามารถใช้ดำเนินกิจกรรมที่จำเป็นและสำคัญ ซึ่งภาครัฐไม่สามารถดำเนินการได้ตามแนวทางของระบบงบประมาณปกติได้อย่างคล่องตัว ตามเป้าหมายและขอบเขตการดำเนินงานที่ระบุไว้ตามวัตถุประสงค์ของการจัดตั้งที่ผ่านมาทุนหมุนเวียนจึงมีส่วนอย่างสำคัญในการเป็นส่วนเสริมเงินงบประมาณในการพัฒนาประเทศให้ เป็นไปอย่างกว้างขวาง ครอบคลุม และคล่องตัวมากขึ้น เช่น การดำเนินงานของกองทุนเงินให้กู้ยืมเพื่อการศึกษา กองทุนประกันสังคม กองทุนหลักประกันสุขภาพแห่งชาติ และกองทุนรวมเพื่อช่วยเหลือเกษตรกร เป็นต้น

โดยที่ปัจจุบันภาครัฐมีนโยบายให้ส่วนราชการต่าง ๆ บริหารงานแบบมุ่งเน้นผลงาน ซึ่งให้ความสำคัญกับเป้าหมายและผลผลิตและผลลัพธ์เป็นหลัก ประกอบกับการอนุญาตให้ส่วนราชการสามารถเบิกเงินนอกงบประมาณประเภททุนหมุนเวียนไว้ใช้จ่ายหมุนเวียนได้โดยไม่ต้องนำส่งคลังเป็นรายได้แผ่นดิน ก็อาจเป็นสาเหตุให้เกิดปัญหาในการบริหารจัดการเงินของทุนหมุนเวียนที่ขาดประสิทธิภาพหรือผิดวัตถุประสงค์ อันจะส่งผลให้การบริหารเงินแผ่นดินในภาพรวมขาดความต่อเนื่องและความเป็นเอกภาพได้

การประเมินผลการดำเนินงานนับเป็นแนวทางหนึ่งที่จะช่วยให้องค์กรต่าง ๆ เกิดการตื่นตัวในการพัฒนาปรับปรุงหรือเพิ่มประสิทธิภาพการบริหารจัดการ ตลอดจนสามารถตรวจสอบสถานภาพหรือความสามารถในการบริหารจัดการองค์กร เพื่อประโยชน์ในการบริหารและพัฒนาองค์กรในอนาคตได้ และปัจจุบันภาครัฐได้ให้ความสำคัญกับการบริหารจัดการเงินนอกงบประมาณอย่างมาก โดยคณะรัฐมนตรีได้มีมติให้หน่วยงานต่างๆ ที่มีเงินนอกงบประมาณจัดให้มีการกำหนดระบบการติดตามประเมินผลที่เป็นมาตรฐานสากล โดยกำหนดตัวชี้วัดการดำเนินงาน เพื่อวัดด้านประสิทธิภาพและประสิทธิผล กรมบัญชีกลางในฐานะผู้กำกับดูแลการดำเนินงานของทุนหมุนเวียน จึงเห็นควรให้มีการประเมินผลการดำเนินงานทุนหมุนเวียนที่เป็นระบบ และมีประสิทธิภาพ เพื่อให้เป็นไปตามนโยบาย และเพื่อลดความเสี่ยงจากการใช้จ่ายเงินที่ขาดประสิทธิภาพหรือการดำเนินงานที่ไม่เป็นไปตามวัตถุประสงค์ในการจัดตั้ง ซึ่งจะช่วยลดภาระเงินงบประมาณที่รัฐต้องให้การอุดหนุนโดยไม่จำเป็น ตลอดจนเป็นการสร้างความโปร่งใสและก่อให้เกิดการบริหารจัดการที่ดีกับทุนหมุนเวียนต่อไป



๑.๒ มติคณะรัฐมนตรีที่เกี่ยวข้อง

คณะรัฐมนตรีได้มีมติเมื่อวันที่ ๓๐ กันยายน ๒๕๕๖ เห็นชอบแนวทางการนำระบบประเมินผลการดำเนินงานที่เป็นมาตรฐานสากล โดยเริ่มใช้ระบบ Balanced Scorecard (BSC) และกำหนดตัวชี้วัดการดำเนินงาน (KPI) เพื่อวัดด้านประสิทธิภาพและประสิทธิผลการดำเนินงาน ทั้งนี้ ให้นำหน่วยงานต่าง ๆ ที่มีเงินนอกงบประมาณ ถือปฏิบัติตามมาตรการกำกับดูแลเงินนอกงบประมาณ ตามที่กระทรวงการคลังเสนออย่างเคร่งครัด โดยกำหนดกระทรวงการคลังโดยกรมบัญชีกลางได้นำระบบประเมินผลตามหลักการของ Balanced Scorecard (BSC) ซึ่งเกณฑ์วัดการดำเนินงาน ทั้ง ๔ ด้าน คือ ๑) ผลการดำเนินงานด้านการเงิน ๒) ผลการดำเนินงานด้านปฏิบัติการ ๓) การสนองประโยชน์ต่อผู้มีส่วนได้ส่วนเสีย และ ๔) การบริหารพัฒนาทุนหมุนเวียน โดยเริ่มดำเนินการประเมินผล ตั้งแต่ปีบัญชี ๒๕๕๗ เป็นต้นมา ต่อมา เมื่อวันที่ ๑๒ มิถุนายน ๒๕๕๕ คณะรัฐมนตรีมีมติรับทราบรายงานผลการประเมินผลการดำเนินงานทุนหมุนเวียน ประจำปีบัญชี ๒๕๕๗ - ๒๕๕๙ และเห็นชอบให้กระทรวงการคลัง กรมบัญชีกลางพัฒนาระบบแรงจูงใจทั้งที่เป็นตัวเงินและไม่เป็นตัวเงินแก่ผู้บริหารและปฏิบัติงานของทุนหมุนเวียน ทั้งนี้ กรณีที่เป็นตัวเงินให้เป็นส่วนหนึ่งในงบดำเนินงานของทุนหมุนเวียน เพื่อสร้างแรงจูงใจในการดำเนินงานที่ชัดเจนเป็นรูปธรรม และสอดคล้องกับการประเมินผลของส่วนราชการโดยรวม และให้เร่งรัดการประเมินผลการดำเนินงานทุนหมุนเวียน โดยเฉพาะทุนหมุนเวียนที่ยังไม่ได้รับการประเมิน และให้เสนอรายงานผลดังกล่าวต่อนายกรัฐมนตรีโดยเร็วต่อไป



ส่วนที่ ๒ ระบบประเมินผลการดำเนินงานทุนหมุนเวียน

๒.๑ หลักการของระบบประเมินผล

ระบบประเมินผลการดำเนินงานทุนหมุนเวียน เป็นการเปลี่ยนแนวคิดในการกำกับดูแลทุนหมุนเวียนจากการควบคุมรายจ่ายมาเป็นการควบคุมผลงานของทุนหมุนเวียนแทน โดยเพิ่มความอิสระให้แก่ผู้รับผิดชอบทุนหมุนเวียนในการตัดสินใจบริหารจัดการภายในเพื่อให้ทุนหมุนเวียนปฏิบัติงานได้อย่างคล่องตัว และมีอิสระมากขึ้น และมุ่งเน้นให้คณะกรรมการบริหารทุนหมุนเวียนเป็นผู้กำกับดูแลบริหารจัดการทุนหมุนเวียนดำเนินงานเป็นไปตามวัตถุประสงค์ของการจัดตั้งทุนหมุนเวียนได้อย่างมีประสิทธิภาพ โดยการประเมินผลงานจริงตอนสิ้นปีบัญชีเปรียบเทียบกับเป้าหมายของตัวชี้วัดต่าง ๆ ที่กำหนดไว้ในบันทึกข้อตกลงการประเมินผลการประเมินการดำเนินงานทุนหมุนเวียน (Performance Agreement) ที่จัดทำร่วมกันระหว่างกระทรวงการคลัง กรมบัญชีกลาง และทุนหมุนเวียน ตอนต้นปีบัญชี

๒.๒ โครงสร้างของระบบประเมินผลการดำเนินงานทุนหมุนเวียน

ส่วนที่ ๑ บันทึกข้อตกลงการประเมินผลการดำเนินงานทุนหมุนเวียน (Performance Agreement) เป็นบันทึกข้อตกลงฯ ที่จัดทำร่วมกันระหว่างกระทรวงการคลัง กรมบัญชีกลาง และทุนหมุนเวียน เพื่อกำหนดตัวชี้วัดและเป้าหมายที่ทุนหมุนเวียนต้องดำเนินการในแต่ละปี และลงนามโดยปลัดกระทรวงการคลัง หรือรองปลัดกระทรวงการคลังที่ได้รับมอบหมายในนามของกระทรวงการคลัง และประธานกรรมการบริหารทุนหมุนเวียนในนามของทุนหมุนเวียน ซึ่งดำเนินการก่อนเริ่มปีบัญชีของทุนหมุนเวียน ดังนี้

- ๑) การกำหนดตัวชี้วัดที่ใช้ประเมินผลเป็นไปตามเกณฑ์วัดผลการดำเนินงาน ทั้ง ๔ ด้าน ได้แก่ ๑. ผลการดำเนินงานด้านการเงิน ๒. ผลการดำเนินงานด้านปฏิบัติการ ๓. การสนองประโยชน์ต่อผู้มีส่วนได้ส่วนเสีย และ ๔. การบริหารพัฒนา ทุนหมุนเวียน ซึ่งตัวชี้วัดรวมกันควรมีไม่เกิน ๑๕ ตัวชี้วัด โดยที่แต่ละเกณฑ์วัดผลการดำเนินงานในแต่ละด้านต้องมีอย่างน้อย ๑ ตัวชี้วัด ตัวชี้วัดที่ดีต้องมีคุณสมบัติ คือ สามารถวัดผลงานที่สำคัญของเป้าหมายได้ ไม่วัดซ้ำซ้อน เข้าใจง่าย วัดได้อย่างมีระบบ เป็นตัวชี้วัดที่อยู่ในความควบคุมของผู้บริหาร และเพื่อความชัดเจนควรพยายามกำหนดตัวชี้วัดที่สามารถวัดได้ในเชิงปริมาณหรือทางตัวเลขก่อน (Quantitative KPI) หากมีความจำเป็นจึงใช้การประเมินโดยการกำหนดตัวชี้วัดเชิงคุณภาพ (Qualitative KPI)



- ๒) การกำหนดน้ำหนัก เป็นการกำหนดความสำคัญมากน้อยของแต่ละตัวชี้วัด โดยตัวชี้วัดทุกตัวรวมกันมีน้ำหนักเท่ากับ ๑๐๐% การประเมินผลการดำเนินงานทุนหมุนเวียนจะพิจารณาให้น้ำหนักในกรอบการประเมิน ๔ ด้านว่า ในแต่ละด้านควรให้น้ำหนักในการประเมินผลเท่าไร และแบ่งย่อยลงไปในแต่ละตัวชี้วัดย่อยสำหรับกรอบการประเมินในแต่ละด้าน ซึ่งขึ้นอยู่กับความสำคัญของแต่ละตัวชี้วัด
- ๓) การกำหนดเป้าหมายในการดำเนินงานของแต่ละตัวชี้วัด โดยแบ่งเป้าหมายเป็น ๕ ระดับ คือ ดีมาก ดี ปกติ พอใช้ ปรับปรุง โดยมีระดับคะแนนเป็น ๕ ๔ ๓ ๒ และ ๑ ตามลำดับ เมื่อถึงสิ้นปีบัญชีจะมีการประเมินผลงานตามบันทึกข้อตกลงฯ

ส่วนที่ ๒ วิธีการและขั้นตอนในการดำเนินการระบบประเมินผล

- ๑) การกำกับดูแลระบบประเมินผลการดำเนินงานทุนหมุนเวียน กระทำโดยคณะกรรมการประเมินผลการดำเนินงานทุนหมุนเวียน ซึ่งแต่งตั้งโดยกระทรวงการคลัง ประกอบด้วยผู้แทนจากทั้งภาคราชการและผู้ทรงคุณวุฒิภายนอก
- ๒) การกำหนดขั้นตอนในการดำเนินการประเมินผล มีดังนี้
 - มีการกำหนดปฏิทินการปฏิบัติงาน และกรอบระยะเวลาการประเมินผลการดำเนินงานทุนหมุนเวียน
 - มีการประเมินผลการดำเนินงานทุนหมุนเวียนสิ้นปีบัญชี โดยคณะกรรมการประเมินผลการดำเนินงานทุนหมุนเวียน จะประเมินผลงานตามบันทึกข้อตกลงฯ
 - กรมบัญชีกลางรายงานผลการประเมินต่อคณะรัฐมนตรี

ส่วนที่ ๓ ระบบแรงจูงใจ

ระบบแรงจูงใจ เป็นระบบที่สร้างขวัญและกำลังใจให้กับผู้ปฏิบัติงานที่เกี่ยวข้องกับทุนหมุนเวียนมีความกระตือรือร้นและตื่นตัวในการทำงานมากขึ้น และเป็นส่วนผลักดันให้แผนงานโครงการที่กำหนดไว้ดำเนินการได้อย่างรวดเร็วและเห็นผลชัดเจน ผลประโยชน์ทางอ้อมที่ส่วนราชการจะได้รับคือ การพัฒนาหน่วยงาน คุณภาพงาน และการทำงานให้มี ประสิทธิภาพมากยิ่งขึ้น ข้าราชการ/หน่วยงานได้มีผลงานเป็นที่ประจักษ์ต่อประชาชน และสังคมมากขึ้น โดยระบบแรงจูงใจที่ใช้ในปัจจุบัน คือ การประกาศมอบรางวัลทุนหมุนเวียนดีเด่น และการให้ความอิสระในการบริหารงาน รายละเอียดปรากฏตามแผนภาพที่ ๑



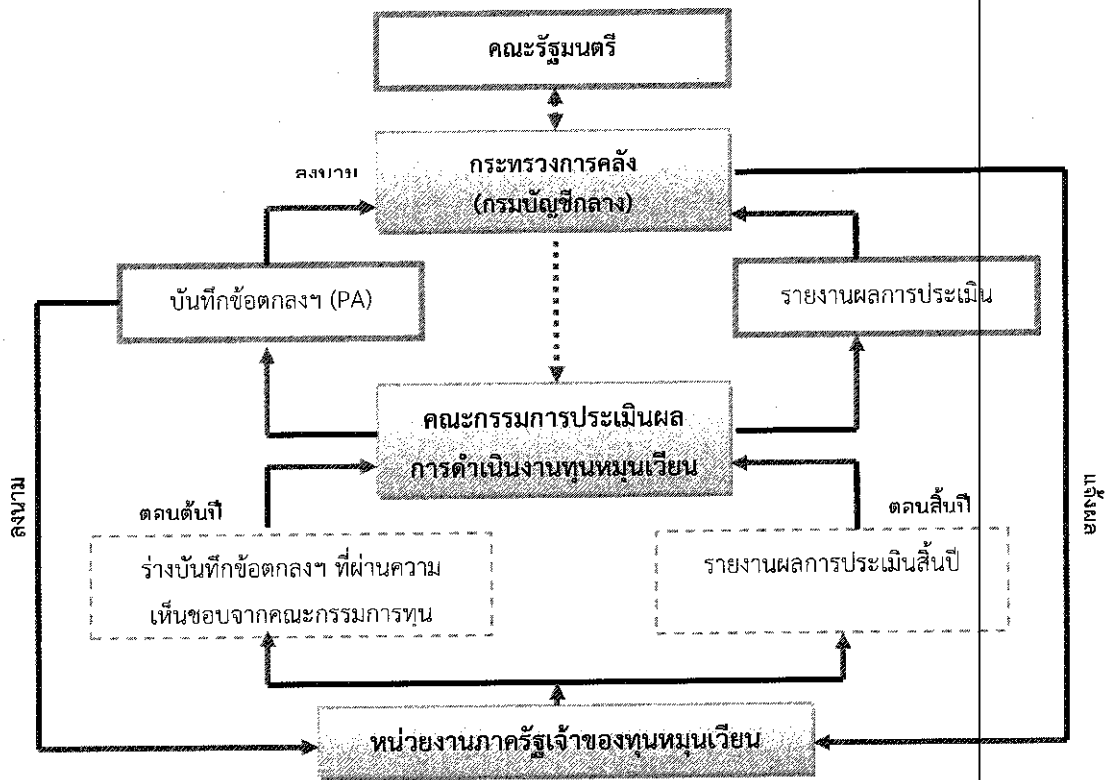
แผนภาพที่ ๑

โครงสร้างระบบประเมินผลการดำเนินงานทุนหมุนเวียน

ส่วนที่ ๑ บันทึกข้อตกลงการประเมินผลการดำเนินงานทุนหมุนเวียน (Performance Agreement : PA)

- กำหนดตัวชี้วัด ประกอบด้วย ด้านการเงิน ด้านปฏิบัติการ การสนองประโยชน์ผู้มีส่วนได้ส่วนเสีย และการบริหารพัฒนาทุนหมุนเวียน
- น้ำหนัก ทุกตัวชี้วัดรวมกันมีน้ำหนัก ๑๐๐ %
- เป้าหมายการดำเนินงาน แบ่ง ๕ ระดับ คือ ดีมาก (๕) ดี (๔) ปกติ (๓) พอใช้ (๒) และปรับปรุง (๑)

ส่วนที่ ๒ วิธีการและขั้นตอนการประเมินผล



ส่วนที่ ๓ ระบบแรงจูงใจ

๑. ค่าตอบแทนที่เป็นตัวเงิน

- เบิกจ่ายจากงบดำเนินงานของทุนหมุนเวียน

๒. ค่าตอบแทนที่ไม่เป็นตัวเงิน

- การประกาศมอบรางวัลทุนหมุนเวียนยอดเยี่ยมดีเด่น
- ให้ความคล่องตัวในการบริหารงาน



๒.๓ การกำกับดูแลระบบประเมินผลการดำเนินงานทุนหมุนเวียน

การกำกับดูแลระบบประเมินผลการดำเนินงานทุนหมุนเวียนกระทำโดยคณะกรรมการประเมินผลการดำเนินงานทุนหมุนเวียน ซึ่งแต่งตั้งโดยกระทรวงการคลัง ประกอบด้วยผู้แทนจากทั้งภาครัฐ การและผู้ทรงคุณวุฒิภายนอก คณะกรรมการประเมินผลการดำเนินงานทุนหมุนเวียนมีอำนาจหน้าที่ ดังนี้

- ๑) กำหนดกรอบแนวทางการประเมินผลการดำเนินงานทุนหมุนเวียน
- ๒) กำหนดหลักเกณฑ์และการนำผลการประเมินไปใช้ในการพิจารณาจัดทำข้อเสนอ หรือยุบเลิกทุนหมุนเวียน
- ๓) เจรจาและจัดทำบันทึกข้อตกลงการประเมินผลการดำเนินงานทุนหมุนเวียนกับฝ่ายบริหารของแต่ละทุนหมุนเวียน
- ๔) ประเมินผลการดำเนินงานทุนหมุนเวียน
- ๕) ให้ข้อคิดเห็นหรือเสนอแนะ รวมถึงหรือยุบเลิกทุนหมุนเวียน โดยนำผลการประเมินผลการดำเนินงานทุนหมุนเวียน เพื่อใช้เป็นองค์ประกอบในการรวมหรือยุบเลิกทุนหมุนเวียน
- ๖) นำเสนอรายงานผลการประเมินทุนหมุนเวียนประจำปีต่อคณะรัฐมนตรี
- ๗) พัฒนาปรับปรุงการประเมินผลการดำเนินงานทุนหมุนเวียน
- ๘) แต่งตั้งคณะอนุกรรมการ หรือคณะทำงานเพื่อพิจารณาหรือปฏิบัติการตามที่ คณะกรรมการมอบหมาย

นอกจากนี้มีการแต่งตั้งคณะกรรมการจัดทำบันทึกข้อตกลงและประเมินผลการดำเนินงานทุนหมุนเวียน และคณะอนุกรรมการประเมินผลการดำเนินงานทุนหมุนเวียน ซึ่งทั้งสองคณะมีอำนาจหน้าที่ เจรจา และจัดทำบันทึกข้อตกลงฯ ประเมินผลทุนหมุนเวียน ความรับผิดชอบ และปฏิบัติหน้าที่อื่น ๆ ตามที่ได้รับมอบหมายจากคณะกรรมการประเมินผลฯ

๒.๔ การแบ่งประเภททุนหมุนเวียน

ทุนหมุนเวียนแต่ละทุน มีวัตถุประสงค์ และกิจกรรมที่แตกต่างกันไป ตลอดจนระดับการพัฒนา และการบริหารจัดการที่แตกต่างกัน ดังนั้น เพื่อประโยชน์การกำหนดเกณฑ์ชี้วัดการดำเนินงาน และการติดตามประเมินผลการดำเนินงานที่เหมาะสม จากความแตกต่างดังกล่าวจึงแบ่งทุนหมุนเวียนออกเป็นประเภทหรือกลุ่มต่าง ๆ ๕ ประเภท ดังนี้



ตารางที่ ๑

ลำดับที่	ประเภท	วัตถุประสงค์
๑	เพื่อการกู้ยืม	<ul style="list-style-type: none">● เพื่อนำเงินทุนมาปล่อยกู้ยืมโดยอาจคิดอัตราดอกเบี้ยหรือไม่คิดดอกเบี้ย แก่บุคคลในส่วนราชการ กระทรวงต่าง ๆ ภาคเอกชน และประชาชนทั่วไป โดยจะมีการทยอยใช้คืนเงินกู้ยืมในภายหลังตามหลักเกณฑ์ที่ได้รับอนุมัติ
๒	เพื่อการจำหน่ายและการผลิต	<ul style="list-style-type: none">● ซื้อ ผลิตภัณฑ์ต่าง ๆ เพื่อจำหน่ายให้หน่วยงานราชการ หรือองค์กรเฉพาะกิจต่าง ๆ รวมทั้งภาคเอกชน และประชาชนทั่วไป
๓	เพื่อการบริการ	<ul style="list-style-type: none">● เพื่อให้บริการในรูปแบบต่าง ๆ แก่หน่วยงานของภาครัฐ ภาคเอกชน และประชาชนทั่วไป โดยอาจมีการจัดเก็บค่าธรรมเนียมในการให้บริการ
๔	เพื่อการสงเคราะห์และสวัสดิการสังคม	<ul style="list-style-type: none">● เพื่อให้เงินทดแทน ช่วยเหลือสงเคราะห์แก่ประชาชนโดยรวม โดยเฉพาะกลุ่มบุคคลที่ด้อยโอกาสหรือประสบปัญหาความยากลำบากให้ได้รับประโยชน์อย่างเท่าเทียมกัน ทั้งนี้การช่วยเหลือบางกลุ่มเป้าหมายอาจมีส่วนร่วมในการจ่ายเงินสมทบเข้าทุนหมุนเวียน
๕	เพื่อการสนับสนุนส่งเสริม	<ul style="list-style-type: none">● เพื่อสนับสนุนและส่งเสริมกิจกรรมต่าง ๆ ให้ได้มาซึ่งประโยชน์ของรัฐ/ประชาชนส่วนรวม โดยไม่มุ่งหวังกำไร

รายชื่อทุนหมุนเวียนปรากฏตามภาคผนวก ๑



ส่วนที่ ๓ การจัดทำบันทึกข้อตกลงการประเมินผลการดำเนินงานทุนหมุนเวียน
(Performance Agreement)

๓.๑ สารสำคัญของการจัดทำบันทึกข้อตกลงการประเมินผลการดำเนินงานทุนหมุนเวียน

๓.๑.๑ คำจำกัดความ

- “ส่วนราชการ” หมายความว่าถึง ส่วนราชการในสังกัดฝ่ายบริหารที่มีฐานะเป็นกรม หรือที่เรียกชื่อ อื่นๆที่มีฐานะเทียบเท่ากรม
- “คณะกรรมการ” หมายความว่าถึง คณะกรรมการประเมินผลการดำเนินงานทุนหมุนเวียน
- “ร่างบันทึกข้อตกลงการประเมินผลการดำเนินงานทุนหมุนเวียน” หมายความว่าถึง ร่างที่จัดทำเสนอต่อคณะกรรมการจัดทำบันทึกข้อตกลงฯ / คณะอนุกรรมการประเมินผลฯ เพื่อพิจารณาสำหรับเป็นแนวทางในการจัดทำบันทึกข้อตกลงฯ (Performance Agreement : PA) ซึ่งประกอบด้วยตัวชี้วัดตามเกณฑ์วัดผลการดำเนินงาน และเป้าหมาย ทั้ง ๕ ระดับของแต่ละตัวชี้วัด

ทั้งนี้ ร่างบันทึกข้อตกลงฯ แบ่งออกเป็น

- ๑) “ร่างบันทึกข้อตกลงการประเมินผลการดำเนินงานทุนหมุนเวียนฉบับ Pre-Position Paper (PPP)” หมายความว่าถึง ร่างฉบับแรกที่ทุนหมุนเวียนจัดทำขึ้นเพื่อนำเสนอต่อคณะกรรมการการจัดทำบันทึกข้อตกลงฯ / คณะอนุกรรมการประเมินผลฯ เพื่อพิจารณาใช้ในการประเมินผลการดำเนินงานทุนหมุนเวียนในปีบัญชีนั้น ๆ
 - ๒) “ร่างบันทึกข้อตกลงการประเมินผลการดำเนินงานทุนหมุนเวียนฉบับ Position Paper (PP)” หมายความว่าถึง ร่างฉบับที่เปลี่ยนแปลงและแก้ไขแล้วซึ่งที่ปรึกษาจัดทำขึ้นภายหลังการประชุมพิจารณาร่างบันทึกข้อตกลงฯ ฉบับ PPP
- “บันทึกข้อตกลงประเมินผลการดำเนินงานทุนหมุนเวียน (Performance Agreement : PA)” เป็นบันทึกข้อตกลงระหว่างกระทรวงการคลัง และทุนหมุนเวียนที่กำหนดเกณฑ์วัดผลการดำเนินงานตัวชี้วัด และเป้าหมายในการดำเนินงานของแต่ละทุนหมุนเวียนในแต่ละปีบัญชี ซึ่งจัดทำขึ้นภายหลังการพิจารณาร่างบันทึกข้อตกลงฯ ฉบับ PP



๓.๑.๒ แนวทางการจัดทำบันทึกข้อตกลงการประเมินผลการดำเนินงาน

การจัดทำบันทึกข้อตกลงการประเมินผลการดำเนินงานได้ให้ความสำคัญกับกระบวนการและวิธีการของการมีส่วนร่วมในการกำหนดตัวชี้วัด ตลอดจนเป้าหมายที่จะดำเนินการในแต่ละปี โดยคณะกรรมการประเมินผลการดำเนินงานทุนหมุนเวียน และผู้บริหารทุนหมุนเวียนจะร่วมกันกำหนดตัวชี้วัดเพื่อให้ได้ตัวชี้วัดที่เหมาะสมกับทุนหมุนเวียนแต่ละแห่ง และเป้าหมายที่เหมาะสมเพื่อประเมินผลการดำเนินงานของทุนหมุนเวียน ซึ่งจะเริ่มจากการพิจารณาจากร่างบันทึกข้อตกลงฯ ฉบับ PPP ที่ทุนหมุนเวียนนำเสนอเป็นจุดเริ่มต้น โดยจะกำหนดตัวชี้วัดเพื่อประเมินผลงานเฉพาะที่สำคัญ และที่อยู่ในอำนาจการควบคุมของทุนหมุนเวียนเป็นสำคัญ

๓.๒. ขั้นตอนการประเมินผลการดำเนินงานทุนหมุนเวียน

ในการประเมินผลการดำเนินงานของทุนหมุนเวียนจะมีการแบ่งออกเป็น ๒ กลุ่มตามปีบัญชี ได้แก่ ปีบัญชีงบประมาณ (เริ่ม ๑ ตุลาคม) และปีบัญชีปฏิทิน (เริ่ม ๑ มกราคม) ซึ่งในแต่ละปีจะมีวิธีการและขั้นตอนการจัดทำบันทึกข้อตกลงฯ สามารถสรุปได้ดังนี้

๑. คณะกรรมการประเมินผลการดำเนินงานทุนหมุนเวียนกำหนดกรอบหลักเกณฑ์การประเมินผล และกรมบัญชีกลางเวียนแจ้งกรอบหลักเกณฑ์การประเมินผลฯ ให้ทุนหมุนเวียนทราบ
๒. ส่วนราชการเจ้าของทุนหมุนเวียนจัดส่งร่างบันทึกข้อตกลงการประเมินผลการดำเนินงานทุนหมุนเวียนฉบับ Pre-Position Paper (PPP) ผ่านความเห็นชอบจากคณะกรรมการทุนหมุนเวียน ให้กรมบัญชีกลาง
๓. ประชุมหารือร่วมกันระหว่างกรมบัญชีกลาง ทุนหมุนเวียน และที่ปรึกษา เพื่อกำหนดตัวชี้วัดที่เหมาะสมตามกรอบหลักเกณฑ์การประเมินผล และจัดทำร่างบันทึกข้อตกลงการประเมินผลการดำเนินงานทุนหมุนเวียนฉบับ Position Paper (PP)”
๔. กรมบัญชีกลางนำผลการประชุมหารือดังกล่าว (PP) เสนอคณะกรรมการจัดทำบันทึกข้อตกลงและประเมินผลการดำเนินงานทุนหมุนเวียน / คณะอนุกรรมการประเมินผลฯ เพื่อพิจารณาให้ความเห็นชอบ โดยที่ปรึกษานำเสนอตัวชี้วัด รวมถึง คำจำกัดความ น้ำหนัก และค่าเป้าหมาย ซึ่งจะได้บันทึกข้อตกลงประเมินผลการดำเนินงานทุนหมุนเวียน (Performance Agreement : PA) อย่างไรก็ตาม ในขั้นตอนนี้หากตัวชี้วัด รวมถึงคำจำกัดความ น้ำหนัก และค่าเป้าหมายเปลี่ยนไปจากเดิม จะมีการหารือกับทุนหมุนเวียนอีกครั้งจนกว่าจะได้ข้อสรุป



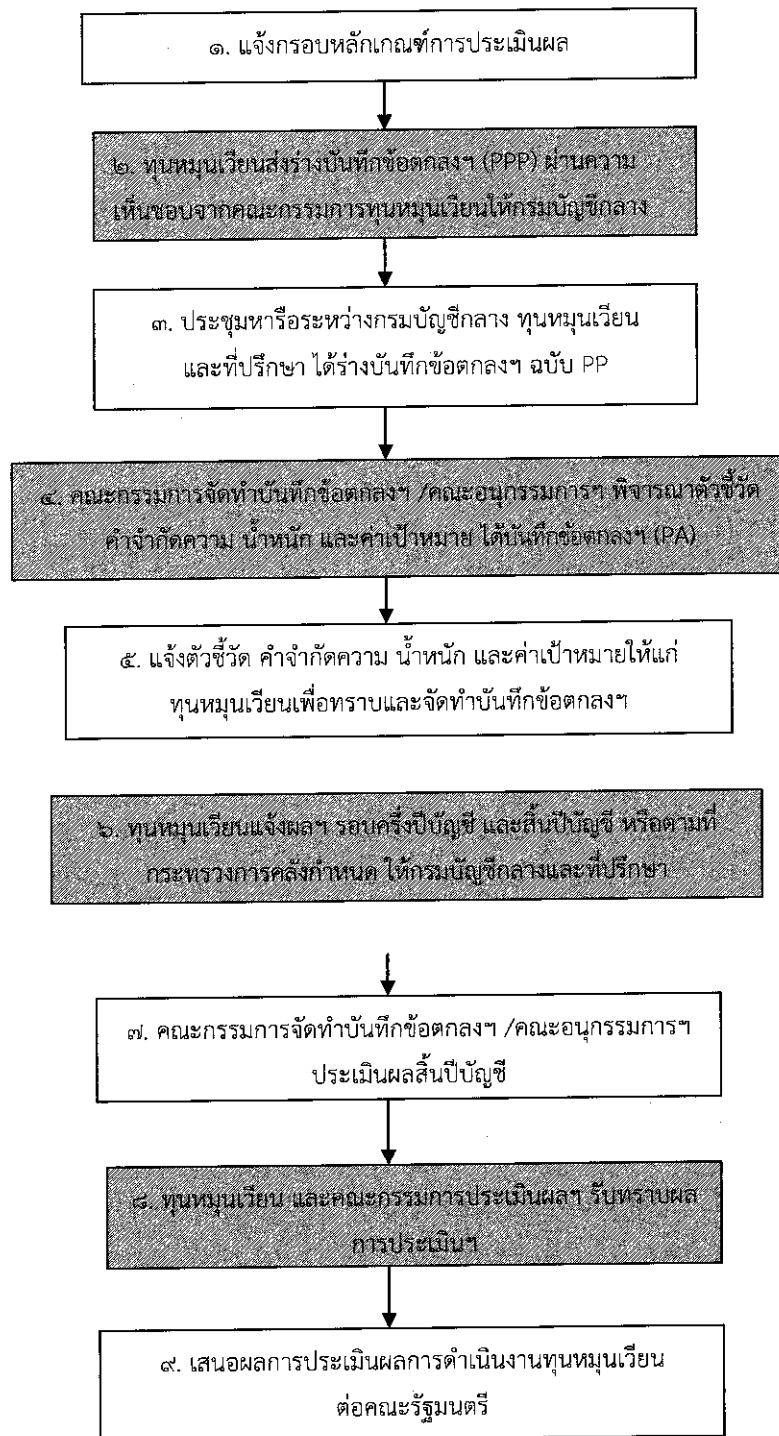
๕. หลังจากได้ข้อสรุปในทุกตัวชี้วัด คำจำกัดความ น้ำหนัก และค่าเป้าหมายแล้ว กรมบัญชีกลางจะดำเนินการแจ้งตัวชี้วัด คำจำกัดความ น้ำหนัก และเป้าหมายให้แก่ ทุนหมุนเวียนเพื่อทราบและจัดทำบันทึกข้อตกลงการประเมินผลการดำเนินงาน ทุนหมุนเวียนของทุนหมุนเวียนนั้น ๆ
๖. ทุนหมุนเวียนจัดทำรายงานผลการดำเนินงานตามบันทึกข้อตกลงฯ โดยจัดทำเป็น รอบครึ่งปีบัญชี และสิ้นปีบัญชี หรือตามที่กระทรวงการคลังกำหนด ส่งให้ กรมบัญชีกลางและที่ปรึกษา เพื่อจัดทำรายงานสรุปผลการดำเนินงานของ ทุนหมุนเวียน รอบครึ่งปีบัญชี และสิ้นปีบัญชี
๗. ที่ปรึกษาจัดทำรายงานผลการดำเนินงานทุนหมุนเวียนแก่คณะกรรมการจัดทำบันทึก ข้อตกลงฯ /คณะอนุกรรมการประเมินผลฯ เพื่อทำการประเมินผลการดำเนินงาน ทุนหมุนเวียน รอบครึ่งปีบัญชี และสิ้นปีบัญชี
๘. หลังจากคณะกรรมการจัดทำบันทึกข้อตกลงฯ /คณะอนุกรรมการประเมินผลฯ ทำ การประเมินผลการดำเนินงานทุนหมุนเวียนแล้ว กรมบัญชีกลางจะแจ้งผลการ ประเมินรอบสิ้นปีบัญชีให้แก่ทุนหมุนเวียน และจัดทำสรุปผลการดำเนินงาน ทุนหมุนเวียนเสนอต่อคณะกรรมการประเมินผลการดำเนินงานทุนหมุนเวียน เพื่อทราบ
๙. กรมบัญชีกลางจัดรายงานผลการประเมินการดำเนินงานทุนหมุนเวียน ณ สิ้นปีบัญชี เสนอต่อคณะรัฐมนตรีเพื่อทราบและพิจารณาต่อไป

ทั้งนี้ รายละเอียดขั้นตอน และระยะเวลาการประเมินผลการดำเนินงานทุนหมุนเวียน (รายละเอียดตาม ภาคผนวก ๒)



แผนภาพที่ ๒

ขั้นตอนการประเมินผลการดำเนินงานทุนหมุนเวียน





๓.๓ โครงสร้างของบันทึกข้อตกลงการประเมินผลการดำเนินงานทุนหมุนเวียน

โครงสร้างของบันทึกข้อตกลงฯ ประกอบด้วยหัวข้อสำคัญ ดังนี้

๑) คู่สัญญา

- เป็นข้อตกลงระหว่างฝ่ายกระทรวงการคลัง และฝ่ายทุนหมุนเวียน โดยมีผู้แทนของแต่ละฝ่าย ดังนี้

ฝ่ายกระทรวงการคลัง

ปลัด / รองปลัดกระทรวงการคลัง

ฝ่ายทุนหมุนเวียน

ประธานกรรมการ

๒) ระยะเวลาของข้อตกลง

- กำหนดระยะเวลาของข้อตกลง โดยเริ่มต้น และสิ้นสุดตามปีบัญชีของทุนหมุนเวียน (ปีงบประมาณ หรือปีปฏิทิน)

๓) วิสัยทัศน์ (Vision)

- การกำหนดวิสัยทัศน์ คือการกำหนดจุดหมายปลายทางที่เชื่อมโยงกับภารกิจ ค่านิยม และความเชื่อเข้าด้วยกัน แล้วมุ่งสู่จุดหมายปลายทางที่ต้องการจุดหมายปลายทางที่ต้องการ จุดหมายปลายทางดังกล่าวต้องชัดเจน ทำท่าย มีพลังและมีความเป็นไปได้

๔) ภารกิจหลัก (Mission) ของทุนหมุนเวียน

- การกำหนดภารกิจหลัก หรือ ภาระกิจหลักของทุนหมุนเวียน เพื่อเป็นเสมือนเข็มทิศชี้ทางการดำเนินการขององค์กรที่จะเดินไปในอนาคต อาจจะเป็น ๓ หรือ ๕ ปีข้างหน้าที่ได้กำหนดไว้ในแผนการดำเนินงานของทุนหมุนเวียน โดยกำหนดข้อความภารกิจหลัก (Mission Statement) ที่เจ้าหน้าที่ทุนหมุนเวียน อ่านแล้วสามารถเข้าใจถูกต้อง ตรงกัน และมองเห็นทิศทางในอนาคตของทุนหมุนเวียน เพื่อให้ทุกคนต่างผนึก และประสานสรรพกำลังในการทำงานสู่เป้าหมายเดียวกัน



๔) วัตถุประสงค์ของทุนหมุนเวียน

- เมื่อได้กำหนดภารกิจหลักของทุนหมุนเวียนแล้วจำเป็นต้องกำหนดวัตถุประสงค์หลักในการดำเนินงานในแต่ละปี เพื่อให้สามารถจัดทำแผนงานประจำปีบัญชีที่สามารถผลักดันให้ทุนหมุนเวียนเดินที่ละก้าวสู่เป้าหมายตามแผนระยะยาว หรือภารกิจหลักที่วางไว้ได้
- การกำหนดวัตถุประสงค์ ควรกำหนดเรียงลำดับตามความสำคัญของงานโดยเริ่มจากงานที่มีความสำคัญที่สุดก่อน และครอบคลุมหัวข้องานหลัก ๆ ที่จะต้องทำ เพื่อให้ทราบว่าจะต้องให้ความสำคัญกับงานใดก่อนหลังในแต่ละช่วงเวลา
- วัตถุประสงค์หลักอาจเปลี่ยนแปลงได้ตามความเหมาะสม และอาจสลับลำดับความสำคัญได้ในแต่ละปี

๕) เป้าหมายของผลการดำเนินงาน (Performance Obligations)

- คณะกรรมการประเมินผลการดำเนินงานทุนหมุนเวียน และผู้บริหารที่เกี่ยวข้อง จะร่วมกันพิจารณากำหนดเป้าหมายของเกณฑ์ชี้วัดที่เหมาะสมในการวัดผลการดำเนินงานของทุนหมุนเวียนในแต่ละปีซึ่งประกอบด้วย ตัวชี้วัด คำนวณหลัก ผลการดำเนินงานในอดีต และค่าเป้าหมายประจำปีในแต่ละระดับ

๖) ตารางคำจำกัดความและสูตรการคำนวณตัวชี้วัด

- เพื่อให้เกิดความชัดเจนถึงความหมาย และวิธีการวัดของตัวชี้วัดผลการดำเนินงาน

๗) ผลการดำเนินงานในอดีต และเป้าหมายในอนาคตของทุนหมุนเวียน

- เป็นข้อมูลการดำเนินงานในอดีตของตัวชี้วัดผลการดำเนินงาน และเป้าหมายในอนาคต

๘) คำจำกัดความตัวชี้วัด

- เพื่อให้เกิดความชัดเจนถึงความหมาย และวิธีการวัดของตัวชี้วัดผลการดำเนินงาน

๙) ข้อกำหนดอื่น ๆ (ถ้ามี)

- เป็นข้อกำหนดทั่วไปที่ได้ตกลงกันระหว่างคู่สัญญา (ถ้ามี) โดยอาจเป็นการกำหนดประเด็นไว้เพื่อความชัดเจน



๓.๔ การกำหนดตัวชี้วัด เป้าหมาย และน้ำหนักของผลการดำเนินงาน (Performance Obligations)

- ❖ คณะกรรมการประเมินผลฯ จะพิจารณาประเมินผลการดำเนินงานตามแนวทาง ดังนี้
 - ๑) เน้นผลงานมากกว่ากำไร/รายได้
 - ๒) เน้นการบรรลุวัตถุประสงค์ของทุนหมุนเวียน
 - ๓) คัดเฉพาะงานที่อยู่ในความควบคุมของทุนหมุนเวียน

- ❖ คณะกรรมการประเมินผลฯ ได้กำหนดเกณฑ์วัดผลการดำเนินงานในการประเมินทุนหมุนเวียน ไว้ ๔ ด้าน ได้แก่
 - ๑) ผลการดำเนินงานด้านการเงิน
 - ๒) ผลการดำเนินงานด้านปฏิบัติการ
 - ๓) การสนองประโยชน์ต่อผู้มีส่วนได้เสีย (Stakeholders) ซึ่งประกอบด้วย ลูกค้า/ผู้รับบริการ และพนักงาน
 - ๔) การบริหารพัฒนาทุนหมุนเวียน

- ❖ การประเมินผลการดำเนินงานของทุนหมุนเวียนนั้น ต้องพิจารณากำหนดสิ่งต่อไปนี้
 - ๑) ตัวชี้วัดผลการดำเนินงาน
 - ๒) น้ำหนัก
 - ๓) ค่าเป้าหมาย

- ❖ การกำหนดตัวชี้วัดและน้ำหนักสำหรับการประเมินผลทุนหมุนเวียนต้องพิจารณาดำเนินการ ดังนี้
 - ๑) **ตัวชี้วัดผลการดำเนินงาน**
 - ๑.๑ ตัวชี้วัดผลการดำเนินงานด้านที่ ๑ - ๓ ซึ่งรวมกันควรมีไม่เกิน ๑๐ ตัวชี้วัด โดยที่แต่ละเกณฑ์วัดผลการดำเนินงานต้องมีอย่างน้อย ๑ ตัวชี้วัด ซึ่งตัวชี้วัดที่ดีต้องมีคุณสมบัติ (รายละเอียดตามภาคผนวก ๓) ดังนี้
 - สามารถวัดผลงานที่สำคัญของเป้าหมายได้
 - ไม่วัดซ้ำซ้อน
 - เข้าใจง่าย และวัดได้อย่างมีระบบ
 - เป็นตัวชี้วัดที่อยู่ในความควบคุมของผู้บริหาร
 - เพื่อความชัดเจน ควรพยายามกำหนดตัวชี้วัดที่สามารถวัดได้ในเชิงปริมาณหรือทางตัวเลขก่อน (Quantitative KPI) หากมีความจำเป็นจึงใช้การประเมินโดยการกำหนดตัวชี้วัดเชิงคุณภาพ (Qualitative KPI)



๑.๒ ตัวชี้วัดผลการดำเนินงาน ด้านที่ ๔ ด้านการบริหารพัฒนา ทุนหมุนเวียน กำหนดใช้ตัวชี้วัดมาตรฐานที่ประยุกต์และอ้างอิงจากหลักการ/แนวคิดการบริหารและพัฒนาองค์กรสมัยใหม่ (New Management Tool) ที่ได้รับการยอมรับทั้งในและต่างประเทศ โดยเป็นระบบบริหารจัดการพื้นฐานที่สำคัญและมีความจำเป็นแยกเป็น ๖ ด้าน ได้แก่ บทบาทคณะกรรมการทุนหมุนเวียน การบริหารความเสี่ยง การควบคุมภายใน การตรวจสอบภายใน การบริหารจัดการสารสนเทศ และการบริหารทรัพยากรบุคคล โดยการประเมินผลจะพิจารณาใน ๓ ด้าน คือ

- ระบบหรือกระบวนการที่มีอยู่
- การปฏิบัติจริง
- ผลลัพธ์ที่ปรากฏ

ในบางประเด็นจะพิจารณาโดยการเปรียบเทียบระหว่างทุนหมุนเวียนในระบบประเมินผลฯ ด้วยกัน และเปรียบเทียบกับหลักการปฏิบัติที่ดี (Best Practice) (ถ้ามี)

ในบางประเด็นจะไม่พิจารณาโดยการเปรียบเทียบระหว่างทุนหมุนเวียน แต่จะพิจารณาจากปัจจัยเฉพาะของทุนหมุนเวียนนั้น ๆ เช่น สภาพโครงสร้างการจัดการและการบริหารงานของทุนหมุนเวียน อัตรากำลัง และการดำเนินการตามนโยบาย เป็นต้น

๒) น้ำหนัก เป็นการกำหนดความสำคัญมากน้อยของแต่ละตัวชี้วัดโดยตัวชี้วัดทุกตัวรวมกันมีน้ำหนักเท่ากับ ๑๐๐% การประเมินผลทุนหมุนเวียนจะพิจารณาให้น้ำหนักในกรอบการประเมิน ๔ ด้าน ว่าในแต่ละด้านควรให้น้ำหนักในการประเมินผลเท่าไร และแบ่งย่อยลงไปในแต่ละตัวชี้วัดย่อยสำหรับกรอบการประเมินในแต่ละด้าน ซึ่งขึ้นอยู่กับความสำคัญของแต่ละตัวชี้วัด โดยเป็นไปตามกรอบน้ำหนัก ดังนี้

ตารางที่ ๒

เกณฑ์วัดผลการดำเนินงานทุนหมุนเวียน	น้ำหนัก (ร้อยละ)
๑. ผลการดำเนินงานด้านการเงิน	๒๐ ± ๑๐
๒. ผลการดำเนินงานด้านปฏิบัติการ	๓๐ ± ๑๐
๓. การสนองประโยชน์ต่อผู้มีส่วนได้ส่วนเสีย	๑๕ ± ๑๐
๔. การบริหารพัฒนาทุนหมุนเวียน	๓๕ ± ๑๐
รวม	๑๐๐

ทั้งนี้ ในการประเมินผลครั้งต่อไป คณะกรรมการประเมินผลฯ สามารถพิจารณา ทบทวนกรอบน้ำหนักใหม่ได้ตามที่เห็นสมควร



- ๓) เป้าหมาย การกำหนดเป้าหมายในการดำเนินงานของแต่ละตัวชี้วัด กำหนดแบ่งเป้าหมายเป็น ๕ ระดับ คือ ดีมาก (ระดับ ๕) ดี (ระดับ ๔) ปกติ (ระดับ ๓) พอใช้ (ระดับ ๒) และ ปรับปรุง (ระดับ ๑) ตามลำดับ ทั้งนี้โดยมีแนวทางหรือหลักการเบื้องต้นในการกำหนดเป้าหมาย คือ เป้าหมายตามแผนงานของตัวชี้วัดในระบบประเมินผลการดำเนินงานฯ กำหนดเป็น เป้าหมาย “ระดับ ๓” สำหรับเป้าหมายในระดับอื่นนั้น แนวทางในการกำหนดเป้าหมาย (Target Setting) สามารถเรียงลำดับตามระดับความท้าทายในการดำเนินงานของเป้าหมายได้ดังนี้
- Self improvement เป็นการกำหนดค่าเป้าหมายของตัวชี้วัดให้อยู่ในระดับที่ดีกว่าผลการดำเนินงานในอดีตของทุนหมุนเวียน เพื่อให้ทุนหมุนเวียนเกิดการพัฒนาอย่างต่อเนื่อง
 - Standard เป็นการกำหนดค่าเป้าหมายตามมาตรฐานของอุตสาหกรรม หรือมาตรฐานที่ได้รับการกำหนดจากหน่วยงานภาครัฐ เช่น มาตรฐานคุณภาพสิ่งแวดล้อมด้านน้ำทิ้ง ของกระทรวงวิทยาศาสตร์ เทคโนโลยีและสิ่งแวดล้อม กำหนดมาตรฐานควบคุมการระบายน้ำทิ้งให้โรงงานอุตสาหกรรมต่าง ๆ ต้องควบคุม ค่า B.O.D. ไว้ที่ระดับมาตรฐานไม่เกิน ๒๐ มก./ล.
 - Industry Norm เป็นการกำหนดเป้าหมายตัวชี้วัดโดยอ้างอิงจากค่าเฉลี่ยหรือค่าที่ได้รับการยอมรับจากอุตสาหกรรมหรือธุรกิจนั้น ๆ
 - Benchmarking เป็นการกำหนดเป้าหมายของตัวชี้วัดโดยยึดผลการดำเนินงานของ Better Practice Organization ผลักดันให้องค์กรพัฒนาก้าวไปสู่ระดับที่ดีกว่าได้ในอนาคต
 - Sustainability หากทุนหมุนเวียนสามารถพัฒนาได้เต็มขีดความสามารถหรือถึงจุดที่ดี ได้รับการยอมรับแล้ว ในการกำหนดเป้าหมายตัวชี้วัดในปีต่อไป จะเป็นการรักษาผลการดำเนินงานที่ดีที่องค์กรสามารถทำได้แล้วนั้นต่อไป
 - Targeting เป็นการกำหนดเป้าหมายตัวชี้วัดโดยการตั้งเป้าหมายในลักษณะที่ก้าวกระโดด เพื่อสะท้อนถึงเป้าหมายที่ท้าทายและทุนหมุนเวียนต้องการจะเป็นในอนาคต เช่น หากทุนหมุนเวียนประสบมีอัตราผลตอบแทนจากสินทรัพย์รวม (ROA) ตีตลาดอย่างต่อเนื่องทุกปี ในการตั้งเป้าหมายในต่อไป อาจกำหนดเป้าหมายของ ROA ที่เป็นบวก เป็นต้น
 - Policy เป็นการกำหนดเป้าหมายตามนโยบายที่ได้รับจากรัฐบาล หรือหน่วยงานต้นสังกัด
 - Plan/Project เป็นการกำหนดเป้าหมายตามกิจกรรมของแผนงาน/โครงการ ซึ่งเป็นการประเมินเพื่อติดตามความก้าวหน้าในการดำเนินงานตามแผนงาน/โครงการต่าง ๆ เช่น กำหนดเป้าหมายตัวชี้วัดโครงการจัดระบบบัญชีของทุนหมุนเวียน เป็นกิจกรรมที่ทุนหมุนเวียนสามารถติดตั้งระบบบัญชีของทุนหมุนเวียนได้แล้วเสร็จในปีบัญชี ๒๕๕๗ เป็นต้น โดยอาจกำหนดเป็นระดับต่าง ๆ ณ สิ้นปีบัญชี ดังนี้



- ระดับที่ ๕ ทุนสามารถติดตั้งระบบบัญชีและใช้งานจริงแล้วเสร็จ
- ระดับที่ ๔ ทุนสามารถติดตั้งระบบบัญชีแล้วเสร็จ แต่ยังไม่ใช้งานจริง
- ระดับที่ ๓ ทุนสามารถรับมอบระบบบัญชีจากบริษัทที่ปรึกษาได้
- ระดับที่ ๒ บริษัทที่ปรึกษาส่งรายงานสุดท้าย
- ระดับที่ ๑ ทุนจัดจ้างคัดเลือกที่ปรึกษาได้

ทั้งนี้สำหรับในกรณีที่แตกต่างกันจากแนวทางข้างต้นนี้ จะต้องได้รับการพิจารณาเป็นพิเศษโดยคณะกรรมการประเมินผลฯ

❖ สำหรับแนวทางในการพิจารณากำหนดตัวชี้วัดเพื่อการประเมินผลการดำเนินงานด้านต่าง ๆ นั้น มีดังนี้

๑) ผลการดำเนินงานด้านการเงิน

- จะพิจารณาการตอบสนองวัตถุประสงค์การดำเนินงานหลักของทุนหมุนเวียน โดยการประเมินผลด้านการเงิน จะกำหนดประเมินผลโดยคัดเลือกจากกลุ่มตัวชี้วัดด้านการเงินที่สำคัญ ๖ ตัวชี้วัด ได้แก่

๑.๑) อัตราผลตอบแทนต่อสินทรัพย์รวม : ROA ซึ่งมีความเหมาะสมสำหรับทุนหมุนเวียนที่มีสินทรัพย์มาก และต้องเสริมสร้างการใช้สินทรัพย์ให้เกิดประโยชน์สูงสุด การวัดอัตราผลตอบแทนต่อสินทรัพย์รวม จะทำให้ทราบว่า ทุนหมุนเวียนมีสินทรัพย์ที่สามารถใช้ประโยชน์ในเชิงความสามารถในการทำกำไรมากน้อยเพียงใด เพื่อนำไปวางแผนการบริหารทรัพย์สินที่มีอยู่ในอนาคต

๑.๒) ความสามารถในการทำกำไร : Profitability มีความเหมาะสมสำหรับทุนหมุนเวียนที่มุ่งหวังกำไร หรือมุ่งหวังรายได้ที่เลี้ยงตัวเองได้ ความสามารถในการทำกำไร มีการวัดหลายแง่มุม เช่น กำไรขั้นต้น พิจารณาประสิทธิภาพเฉพาะกระบวนการผลิต ซึ่งดูเพียงรายได้จากการขาย และต้นทุนจากการขายเท่านั้น กำไรจากการดำเนินงาน พิจารณาประสิทธิภาพ นอกเหนือจากกำไรขั้นต้นในส่วนของค่าใช้จ่ายดำเนินงาน และบริหาร และกำไรสุทธิ พิจารณาประสิทธิภาพของกำไรสุดท้าย หลังจากรวมรายได้อื่นที่มีใช้การดำเนินงาน และรายจ่ายอื่นที่มีใช้การดำเนินงานแล้ว



๑.๓) ประสิทธิภาพของบุคลากรในการสร้างกำไร : Human Productivity มีความเหมาะสมสำหรับทุนหมุนเวียนที่ต้องการวัดประสิทธิภาพของจำนวนบุคลากรในทุนหมุนเวียนที่เป็นบุคลากรหลักในการสร้างกำไร และประสิทธิภาพของบุคลากรสนับสนุนใช้ในทุนหมุนเวียนที่มีจำนวนบุคลากรมาก และอยู่ระหว่างการปรับโครงสร้างองค์กรระหว่างหน่วยงานหลักและสนับสนุน จะทำให้ทราบถึงประสิทธิภาพของบุคลากรต่อคนในการสร้างกำไรของทุนหมุนเวียน

๑.๔) การบริหารต้นทุนขายและ/หรือ ค่าใช้จ่าย : Cost มีความเหมาะสมสำหรับทุนหมุนเวียนที่หวังกำไร โดยนอกเหนือจากการเพิ่มรายได้แล้ว มุมมองของการบริหารต้นทุนขายยังเป็นปัจจัยสำคัญที่ควรพิจารณา ไม่ว่าจะเป็น การบริหารสินค้าคงเหลือให้มีมูลค่าตลาดที่เหมาะสม การบริหารระยะเวลาในการสั่งซื้อ และการคำนวณต้นทุนการผลิต โดยการปันส่วนที่ถูกต้อง

๑.๕) ความสามารถในการชำระหนี้สินและดอกเบี้ยจ่าย : Debt Service Coverage Ratio (DSCR) มีความเหมาะสมสำหรับทุนหมุนเวียนที่มีการจัดหาเงินทุนจากภายนอกโดยการกู้ยืม และต้องมีภาระดอกเบี้ยจ่ายและ/หรือ เงินต้น ที่ต้องจ่ายให้กับเจ้าหนี้ในอนาคต การวัด DSCR จะเป็นการวัดประสิทธิภาพของสภาพคล่องของทุนหมุนเวียน ในการที่จะรองรับภาระหนี้สินและดอกเบี้ยจ่ายในแต่ละปี



๑.๖) ประสิทธิภาพในการบริหารงบประมาณ Budgeting Management ตรวจสอบการจัดสรรงบประมาณตามยุทธศาสตร์ในระดับต่าง ๆ ว่า มีความสัมพันธ์และเชื่อมโยงกันหรือไม่ รวมถึงเป็นการประเมินความเหมาะสมสอดคล้องของการใช้ทรัพยากรและกระบวนการทำงาน เพื่อให้ได้มาซึ่งผลผลิตตามวัตถุประสงค์

๒) ผลการดำเนินงานด้านปฏิบัติการ

- สะท้อนการประเมินผลหลักด้านผลสำเร็จตามวัตถุประสงค์ พันธกิจ และยุทธศาสตร์ที่ได้รับมอบหมาย ประสิทธิภาพ และประสิทธิผลในการปฏิบัติงานของทุนหมุนเวียน โดยมุ่งเน้นให้ทุนหมุนเวียนมีการจัดการด้านกระบวนการภายในที่มีประสิทธิภาพและรวดเร็ว ตัวชี้วัดที่เกี่ยวกับมุมมองด้านกระบวนการภายในของทุนหมุนเวียนนั้น ได้แก่ ร้อยละของแผนงานที่สำเร็จตามเป้าหมายที่กำหนดระยะเวลาตอบสนองต่อ ๑ คำร้องขอข้อมูล อัตราการสูญเสียของ



กระบวนการผลิต (Loss ratio) อัตราการใช้ประโยชน์ของเครื่องจักร (Utilization rate) เป็นต้น รวมถึงประเมินมิติการประเมินผลในระดับผลผลิต/ผลลัพธ์ เพื่อวัดระดับความสำเร็จจากการดำเนินงานว่า เป็นไปตามเป้าหมายขององค์กรที่กำหนดหรือไม่ ซึ่งส่วนมากกำหนดตัวชี้วัดในด้านการปฏิบัติการ จะประเมินผลสำเร็จในการบรรลุได้ตามเป้าหมายหรือเป้าประสงค์ของผลผลิต (Output) และผลลัพธ์ (Outcome) ตามแผนยุทธศาสตร์หรือแผนงานระยะยาว และแผนปฏิบัติการประจำปีของทุนหมุนเวียน

๓) ด้านการสนองประโยชน์ผู้มีส่วนได้ส่วนเสีย

- สะท้อนการประเมินความสำเร็จในการตอบสนองความคาดหวังหรือประโยชน์ต่อผู้มีส่วนได้ส่วนเสียของทุนหมุนเวียน โดยเริ่มจากที่ทุนหมุนเวียนต้องมีการจำแนกและระบุผู้มีส่วนได้ส่วนเสีย ผลผลิต และผลลัพธ์ ของทุนหมุนเวียนที่ครบถ้วนและเป็นรูปธรรม และทำการกำหนดลูกค้า/ผู้ใช้บริการ หรือกลุ่มเป้าหมายที่ชัดเจน ดังนั้น การตอบสนองความต้องการของลูกค้า/ผู้ใช้บริการ หรือกลุ่มเป้าหมายนั้น อาจวัดได้จากการสำรวจความพึงพอใจของผู้ใช้บริการ แผนงานปรับปรุงคุณภาพบริการจากผลสำรวจความพึงพอใจ เป็นต้น

๔) การบริหารพัฒนาทุนหมุนเวียน

- นอกเหนือจากการจัดให้มีการวิเคราะห์ SWOT Analysis และการเปลี่ยนแปลงของสภาพแวดล้อมภายนอกเพื่อการจัดการเชิงยุทธศาสตร์และการจัดทำยุทธศาสตร์และแผนงานที่สอดคล้องและเชื่อมโยงกับวัตถุประสงค์ พันธกิจ และยุทธศาสตร์ที่ทุนหมุนเวียนได้รับมอบหมายแล้วนั้น การประเมินด้านการบริหารและพัฒนาทุนหมุนเวียน ยังส่งเสริมให้มุ่งเน้นการประเมินผลการเสริมสร้างองค์ประกอบและเพิ่มมาตรฐานของระบบการจัดการจัดการของทุนหมุนเวียน ซึ่งได้แก่ระบบบริหารจัดการพื้นฐานทั้งสิ้น ๖ ด้าน

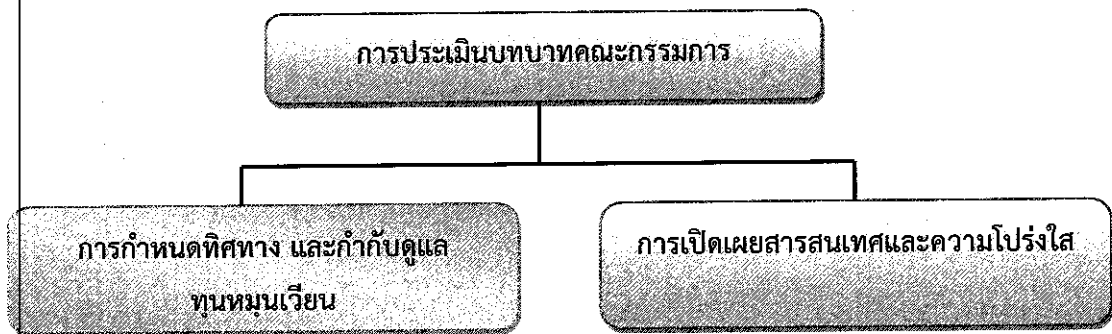


๔.๑) บทบาทคณะกรรมการทุนหมุนเวียน

เหตุผลและความจำเป็น

๑. เพื่อให้คณะกรรมการทุนหมุนเวียนปฏิบัติงานตามหน้าที่รับผิดชอบได้อย่างครบถ้วนมีประสิทธิภาพและประสิทธิผล โดยตระหนักถึงบทบาทหน้าที่ในการกำหนดให้มีทิศทาง นโยบาย ยุทธศาสตร์ แผนงาน และเป้าหมายที่ชัดเจนเป็นรูปธรรม รวมทั้งการสร้างความมั่นใจในความเพียงพอของระบบการบริหารจัดการทุนหมุนเวียนที่สำคัญ ได้แก่ ระบบการบริหารความเสี่ยง การควบคุมภายใน การตรวจสอบภายใน ระบบบริหารจัดการสารสนเทศ และระบบบริหารทรัพยากรบุคคล ตลอดจนกำกับ ควบคุม ดูแล ติดตามผลการดำเนินงานของผู้บริหารทุนหมุนเวียนให้บรรลุเป้าหมายตามที่กำหนด
๒. เพื่อให้คณะกรรมการทุนหมุนเวียนปฏิบัติหน้าที่และมีส่วนร่วมแสดงความรับผิดชอบต่อทุนหมุนเวียนได้ตามหลักการและแนวทางการกำกับดูแลที่ (Good governance)

แผนภาพที่ ๓



๔.๒) การบริหารความเสี่ยง

เหตุผลและความจำเป็น

๑. เพื่อส่งเสริมและผลักดันให้ทุนหมุนเวียนมีการบริหารความเสี่ยงที่ดี โดยการกำหนดระดับที่สะท้อนพัฒนาการของการบริหารความเสี่ยงของทุนหมุนเวียน ได้แก่ การกำหนดนโยบาย/กลยุทธ์ในการบริหารความเสี่ยง การระบุความเสี่ยง การประเมินความเสี่ยง การบริหารความเสี่ยงในแต่ละประเภทและการรายงานการบริหารความเสี่ยงและการประเมินผลของการบริหารความเสี่ยง ซึ่งจะเป็นกลไกในการผลักดันให้ทุนหมุนเวียนมีแนวทางการบริหารความเสี่ยงที่มีประสิทธิภาพและสามารถเพิ่มมูลค่าให้กับทุนหมุนเวียนได้
๒. การประเมินการบริหารความเสี่ยง จะพิจารณาจากปัจจัยต่าง ๆ ที่สำคัญของการบริหารความเสี่ยง ตั้งแต่การกำหนดนโยบาย/กลยุทธ์ในการบริหารความเสี่ยง การวิเคราะห์ความเสี่ยง การจัดการความเสี่ยง รวมถึงการดำเนินการตามกิจกรรมที่ระบุในแผนการบริหารความเสี่ยง ได้ครบถ้วน และระดับความรุนแรงของปัจจัยเสี่ยงที่มีระดับความรุนแรงสูงสุดลดลงได้ตามเป้าหมายที่กำหนด

แผนภาพที่ ๔

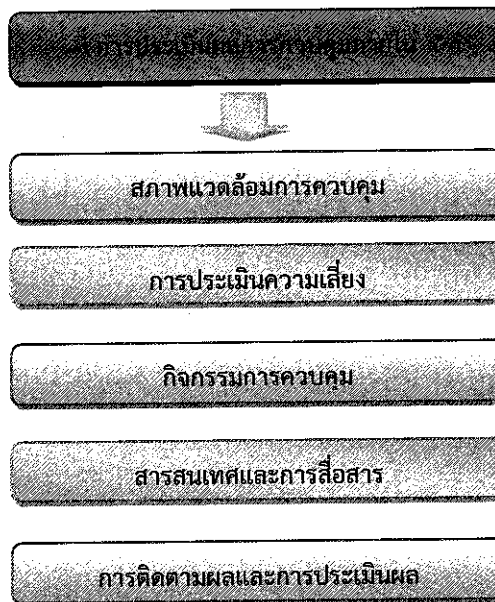


๔.๓) การควบคุมภายใน

เหตุผลและความจำเป็น

๑. เพื่อส่งเสริมให้มีระบบการควบคุมภายในของทุนหมุนเวียนซึ่งเป็นกระบวนการทำงานที่กำหนดขึ้นมา เพื่อฝ่ายบริหารได้เกิดความมั่นใจอย่างสมเหตุสมผลว่าการดำเนินงานจะบรรลุวัตถุประสงค์ของการควบคุมภายในอย่างมีประสิทธิภาพและประสิทธิผล ซึ่งรวมถึง ดูแลรักษาทรัพย์สิน ป้องกันหรือลดความผิดพลาด ความเสียหาย การรั่วไหล การสิ้นเปลือง หรือการทุจริตภายในทุนหมุนเวียน กำหนดหน้าที่และความรับผิดชอบ ความเชื่อถือได้ของรายงานทางการเงิน และการปฏิบัติตามกฎหมาย ระเบียบ ข้อบังคับและมติคณะรัฐมนตรี
๒. เพื่อสร้างระบบการควบคุมภายในของทุนหมุนเวียนที่จะสะท้อนให้เกิดประสิทธิภาพและประสิทธิผลของการดำเนินงาน ส่งผลให้เกิดความน่าเชื่อถือได้ของรายงานทางการเงินและเกิดความมั่นใจว่าจะปฏิบัติตามกฎหมายและระเบียบข้อบังคับที่เกี่ยวข้อง

แผนภาพที่ ๕

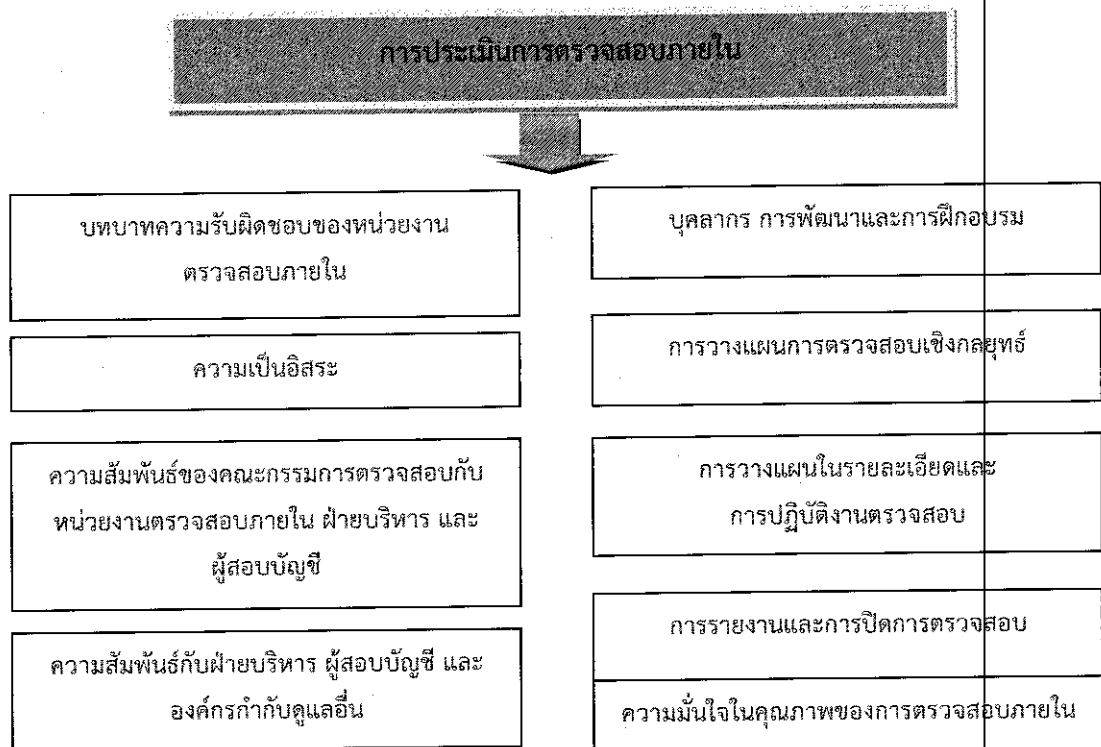


๔.๔) การตรวจสอบภายใน

เหตุผลและความจำเป็น

๑. เพื่อให้ทุนหมุนเวียนเข้าใจงานตรวจสอบภายในว่าเป็นเครื่องมือสำคัญของฝ่ายบริหาร โดยเฉพาะการช่วยติดตามงานเพื่อให้บรรลุวัตถุประสงค์และเป้าหมาย และเป็นกลไกที่สำคัญประการหนึ่งในกระบวนการกำกับดูแลกิจการที่ดี คณะกรรมการและฝ่ายบริหารจะต้องเข้าใจบทบาทและใช้ประโยชน์จากหน่วยตรวจสอบภายใน นอกจากนี้ หน่วยตรวจสอบภายในยังเป็นหน่วยงานหลักที่จะช่วยคณะกรรมการตรวจสอบภายในการปฏิบัติหน้าที่ให้บรรลุเป้าหมาย
๒. เพื่อให้ทุนหมุนเวียนพัฒนางานและหน่วยงานตรวจสอบภายในบนพื้นฐานของหลักการที่พึงประเมิน และเพื่อให้ทุนหมุนเวียนมีความเข้าใจในบทบาท และประโยชน์ของทุนหมุนเวียนที่ได้จากหน่วยตรวจสอบภายใน อีกทั้ง ส่งเสริมให้ทุนหมุนเวียนมีระบบการกำกับดูแลกิจการที่ดี

แผนภาพที่ ๖

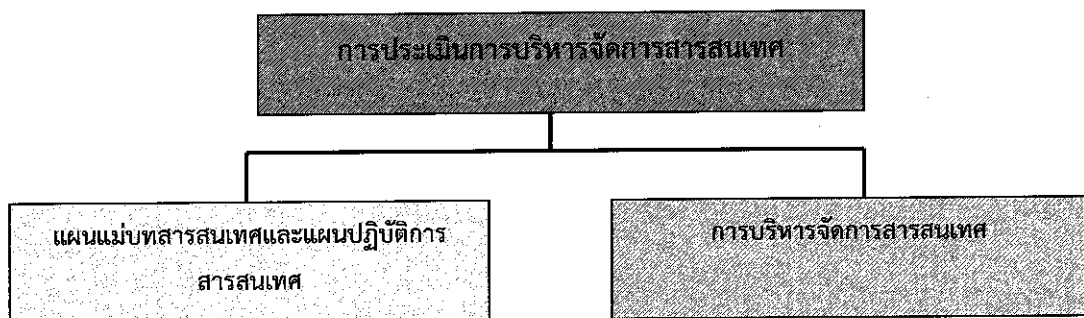


๕. การบริหารจัดการสารสนเทศ

เหตุผลและความจำเป็น

ระบบสารสนเทศสามารถนำมาช่วยสนับสนุนการดำเนินงานและเพิ่มประสิทธิภาพของทุนหมุนเวียน นอกจากนี้ นอกจากนี้ในบางกรณีระบบสารสนเทศจะมีบทบาทเป็นโครงสร้างพื้นฐานที่จำเป็นต่อการดำเนินงานของทุนหมุนเวียน อันเนื่องมาจากความสามารถของระบบในการรองรับธุรกรรมจำนวนมาก ดังนั้น ในการประเมินผลการบริหารจัดการสารสนเทศ จะพิจารณาจากแผนแม่บทสารสนเทศ (IT Master plan) ว่าสามารถตอบสนองความต้องการของทุนหมุนเวียนและนโยบายหรือไม่ รวมทั้งการดำเนินงานตามแผนแม่บทฯ ที่ทุนหมุนเวียนได้กำหนดขึ้นและผลลัพธ์ของการดำเนินงานดังกล่าว

แผนภาพที่ ๗



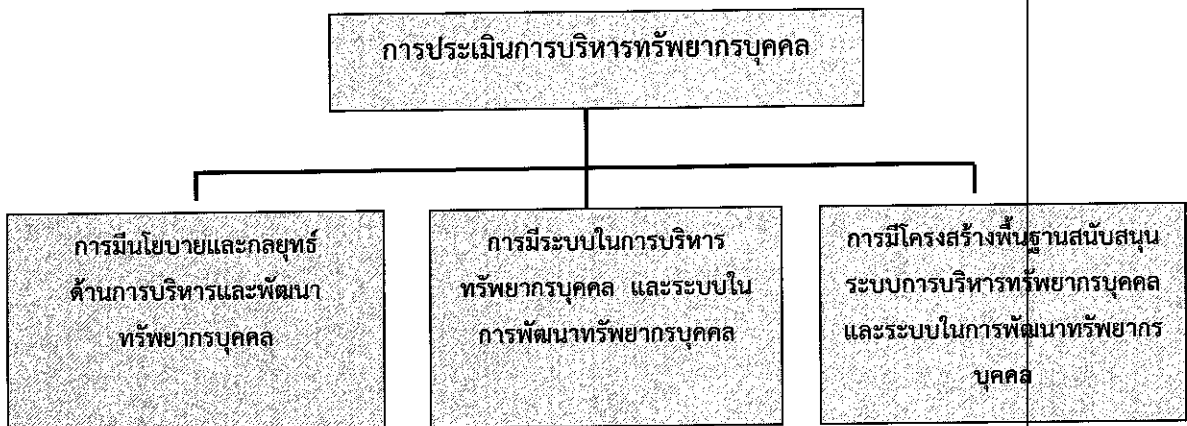


๔.๖) การบริหารทรัพยากรบุคคล

เหตุผล/ ความจำเป็น

๑. เพื่อให้ทุนหมุนเวียนเกิดกระบวนการคิดและวิธีการในการบริหารและพัฒนาทรัพยากรบุคคลของตนเอง ซึ่งถือว่าเป็นทรัพยากรที่มีความสำคัญที่สุดในการสร้างความคงอยู่ ความเติบโตอย่างยั่งยืน และความต่อเนื่องในการดำเนินงานของทุนหมุนเวียน
๒. เพื่อให้ทุนหมุนเวียนมีนโยบายและกลยุทธ์ด้านการบริหารและพัฒนาทรัพยากรบุคคล ซึ่งจะต้องสอดคล้องกับกลยุทธ์และทิศทางการดำเนินงานของทุนหมุนเวียนทั้งในปัจจุบันและในอนาคต
๓. เพื่อผลักดันให้ทุนหมุนเวียนมีพัฒนาการด้านการบริหารทรัพยากรบุคคลที่เป็นมาตรฐานและมีทิศทางการพัฒนาที่ถูกต้อง โดยใช้ระบบบริหารทรัพยากรบุคคลเป็นกลไกหรือเครื่องมือที่จะขับเคลื่อนให้ทุนหมุนเวียนสามารถใช้ประโยชน์จากทรัพยากรมนุษย์ได้อย่างเต็มประสิทธิภาพ

แผนภาพที่ ๘





ตารางที่ ๓ ตัวอย่างตัวชี้วัด น้ำหนัก และเกณฑ์การประเมินผลการดำเนินงานทุนหมุนเวียน

(๑) ตัวชี้วัดการดำเนินงาน	หน่วย วัด	(๒) น้ำหนัก	(๓) เกณฑ์การประเมินผล				
			ดีมาก ๕	ดี ๔	ปกติ ๓	พอใช้ ๒	ปรับปรุง ๑
๑. ผลการดำเนินงานด้านการเงิน		๒๐					
๑.๑ กำไร (ขาดทุน) สุทธิ		๘					
๑.๒ อัตราผลตอบแทนต่อสินทรัพย์รวม		๘					
๑.๓ ค่าใช้จ่ายดำเนินงานต่อรายได้รวม		๔					
๒. ผลการดำเนินงานด้านปฏิบัติการ		๓๐					
๒.๑ ร้อยละจำนวนผลิตภัณฑ์ที่มีคุณภาพผ่านมาตรฐาน		๑๐					
๒.๒ อัตราการใช้ประโยชน์จากเครื่องจักร		๑๐					
๒.๓ ร้อยละของจำนวนผลิตภัณฑ์ที่สามารถส่งมอบได้ตรงเวลา		๑๐					
๓. การสนองประโยชน์ต่อผู้มีส่วนได้ส่วนเสีย		๒๐					
๓.๑ ความพึงพอใจของผู้ใช้บริการ		๑๐					
๓.๒ ร้อยละของข้อเสนอแนะที่ได้รับการปรับปรุง		๑๐					
๔. การบริหารพัฒนาทุนหมุนเวียน		๓๐					
๔.๑ บทบาทคณะกรรมการทุนหมุนเวียน		๕					
๔.๒ การบริหารความเสี่ยง		๕					
๔.๓ การควบคุมภายใน		๕					
๔.๔ การตรวจสอบภายใน		๕					
๔.๕ การบริหารจัดการสารสนเทศ		๕					
๔.๖ การบริหารทรัพยากรบุคคล		๕					
	น้ำหนักรวม	๑๐๐					



หมายเหตุ

- ๑) รายละเอียดการวัดตามเกณฑ์ด้านบริหารพัฒนาทุนหมุนเวียนเป็นไปตามรายละเอียดตามภาคผนวก ๕
- ๒) คะแนนระหว่าง ๒ เกณฑ์การประเมินผล/เป้าหมายจะเป็นคะแนนต่อเนื่อง ฉะนั้น หากมีผลงานตกอยู่ในระหว่าง ๒ เป้าหมาย ให้เทียบบัญญัติไตรยางค์ เพื่อคำนวณหาคะแนนของผลการดำเนินงาน
- ๓) ในกรณีที่ผลการดำเนินงานไม่เป็นคะแนนต่อเนื่อง ให้ยึดถือการคำนวณตามที่ระบุในบันทึกข้อตกลงฯ

๓.๕ การคำนวณผลการประเมิน

- คะแนนของการผลการประเมินในแต่ละระดับ เป็นดังนี้

ตารางที่ ๔ คะแนนของการผลการประเมิน

ผลการประเมิน	คะแนนที่ได้รับ
ดีมาก	๕
ดี	๔
ปกติ	๓
พอใช้	๒
ปรับปรุง	๑

โดยคะแนนรวมที่ได้รับยิ่งสูงยิ่งดี

❖ **การคำนวณผลการประเมินสิ้นปี**

เมื่อได้ตกลงตัวชี้วัดผลการดำเนินงาน น้ำหนัก และเกณฑ์การประเมินแล้ว เมื่อถึงสิ้นปีบัญชี จะมี การประเมินผลตามผลการดำเนินงานที่เกิดขึ้นจริง โดยการนำผลงานมาคำนวณเปรียบเทียบกับน้ำหนักใน แต่ละตัวชี้วัด ซึ่งจะมีวิธีการคำนวณ ดังนี้

- ๑) ตัวชี้วัดที่ ๑.๑ : กำไร (ขาดทุน) สุทธิ = X ล้านบาท ซึ่งหากเท่ากับเป้าหมายระดับดีมาก หรือ เท่ากับ ๕ คะแนน

$$\begin{aligned} \text{คะแนนที่ได้ในข้อ ๑.๑} &= (๕ \text{ คะแนน}) \times (\text{น้ำหนัก } ๘\%) \\ &= ๐.๔๐ \text{ คะแนน} \end{aligned}$$



๒) ตัวชี้วัดที่ ๒.๑: ร้อยละจำนวนผลิตภัณฑ์ที่มีคุณภาพผ่านเกณฑ์มาตรฐาน = ร้อยละ Y ซึ่งหากเท่ากับเป้าหมายระดับปกติ หรือเท่ากับ ๓ คะแนน

$$\text{คะแนนที่ได้ในข้อ ๒.๑} = (๓ \text{ คะแนน}) \times (\text{น้ำหนัก } ๑๐\%)$$

$$= ๐.๓๐ \text{ คะแนน}$$

๓) ตัวชี้วัดที่ ๓.๑ : ความพึงพอใจของผู้ใช้บริการ = ระดับ ๓ ซึ่งหากเท่ากับเป้าหมายระดับปกติ หรือเท่ากับ ๓ คะแนน

$$\text{คะแนนที่ได้ในข้อ ๓.๑} = (๓ \text{ คะแนน}) \times (\text{น้ำหนัก } ๗.๕\%)$$

$$= ๐.๒๒๕ \text{ คะแนน}$$

๔) ตัวชี้วัดที่ ๔.๑ : บทบาทคณะกรรมการทุนหมุนเวียน = ระดับ ๔ ซึ่งหากเท่ากับเป้าหมายระดับดี หรือเท่ากับ ๔ คะแนน

$$\text{คะแนนที่ได้ในข้อ ๔.๑} = (๔ \text{ คะแนน}) \times (\text{น้ำหนัก } ๕\%)$$

$$= ๐.๒๐ \text{ คะแนน}$$

ให้ทำการคำนวณในทุก ๆ ตัวชี้วัด ซึ่งจะได้คะแนนผลรวมระหว่าง ๑ ถึง ๕ ถ้าผลรวมคะแนนออกมาเท่ากับ ๔ แสดงว่า ทุนหมุนเวียนมีผลงานรวมอยู่ในระดับ “ดี” หรือถ้าผลรวมคะแนนออกมาเท่ากับ ๔.๕ แสดงว่า ทุนหมุนเวียนมีผลงานรวมอยู่ในระดับ “ดี ถึง ดีมาก”



ภาคผนวก ๑

รายชื่อของทุนหมุนเวียนตามกลุ่ม/ประเภทในระบบประเมินผล

๑. ทุนหมุนเวียนประเภทเพื่อการกู้ยืม

วัตถุประสงค์ เพื่อนำเงินทุนมาปล่อยกู้ยืมโดยอาจคิดอัตราดอกเบี้ยหรือไม่คิดดอกเบี้ย แก่บุคคลใน ส่วนราชการ กระทรวงต่าง ๆ ภาคเอกชน และประชาชนทั่วไป โดยจะมีการทยอยใช้คืนเงินกู้ยืมใน ภายหลัง ตามหลักเกณฑ์ที่ได้รับอนุมัติ

ทุนหมุนเวียนที่เข้าข่ายกิจกรรมประเภทกู้ยืม มีจำนวน ๑๗ ทุน ดังนี้

- ๑ กองทุนเงินให้กู้ยืมเพื่อการศึกษา
- ๒ กองทุนเงินกู้ยืมเพื่อการศึกษาที่ผูกกับรายได้ในอนาคต (กรอ.)
- ๓ กองทุนส่งเสริมและพัฒนาคุณภาพชีวิตคนพิการ
- ๔ กองทุนพัฒนาสหกรณ์ (กพส.)
- ๕ กองทุนการปฏิรูปที่ดินเพื่อเกษตรกรรม
- ๖ กองทุนหมุนเวียนเพื่อการกู้ยืมแก่เกษตรกรและผู้ยากจน
- ๗ กองทุนสงเคราะห์เกษตรกร
- ๘ กองทุนเพื่อผู้รับงานไปทำที่บ้าน
- ๙ กองทุนพัฒนาฝีมือแรงงาน
- ๑๐ กองทุนเพื่อผู้ใช้แรงงาน
- ๑๑ เงินทุนหมุนเวียนเพื่อพัฒนาสถาบันอุดมศึกษาเอกชน
- ๑๒ เงินทุนหมุนเวียนเพื่อแก้ไขปัญหาหนี้สินข้าราชการครู
- ๑๓ กองทุนส่งเสริมโรงเรียนในระบบ
- ๑๔ เงินทุนหมุนเวียนเพื่อการส่งเสริมอาชีพอุตสาหกรรมในครอบครัวและหัตถกรรมไทย
- ๑๕ เงินทุนหมุนเวียนเพื่อให้ข้าราชการสำนักเลขาธิการสภาผู้แทนราษฎรกู้ยืมเพื่อชำระหนี้สิน
- ๑๖ กองทุนหมู่บ้านและชุมชนเมืองแห่งชาติ
- ๑๗ กองทุนตั้งตัวได้



๒. ทุนหมุนเวียนประเภทเพื่อการจำหน่ายและการผลิต

วัตถุประสงค์ คือ ซื้อ ผลิตสินค้าต่างๆ เพื่อจำหน่ายให้หน่วยงานราชการ หรือองค์กรเฉพาะกิจต่างๆ รวมทั้งภาคเอกชน และประชาชนทั่วไป

ทุนหมุนเวียนที่เข้าข่ายกิจกรรมประเภทเพื่อการจำหน่ายและการผลิต มีจำนวน ๑๗ ทุน ดังนี้

- ๑ เงินทุนหมุนเวียนเพื่อผลิตและขยายพันธุ์พืช
- ๒ เงินทุนหมุนเวียนในการผลิตพันธุ์ปลา พันธุ์กุ้ง และพันธุ์สัตว์น้ำอื่น ๆ
- ๓ เงินทุนหมุนเวียนเพื่อผลิตวัคซีนจำหน่าย
- ๔ เงินทุนหมุนเวียนโรงงานแบตเตอรี่ทหาร
- ๕ เงินทุนหมุนเวียนโรงงานฟอกหนัง
- ๖ เงินทุนหมุนเวียนเพื่อผลิตรูปถ่ายทางอากาศ
- ๗ เงินทุนหมุนเวียนโรงงานเภสัชกรรมทหาร
- ๘ เงินทุนหมุนเวียนอุตสาหกรรมป้องกันประเทศ
- ๙ เงินทุนหมุนเวียนโรงงานผลิตวัตถุระเบิดทหาร
- ๑๐ เงินทุนหมุนเวียนศูนย์อำนวยการสร้างอาวุธ
- ๑๑ เงินทุนหมุนเวียนการแสดงเหรียญกษาปณ์และเงินตราไทย
- ๑๒ เงินทุนหมุนเวียนการผลิตเหรียญกษาปณ์และการทำของ
- ๑๓ เงินทุนหมุนเวียนเพื่อจัดทำแผ่นป้ายทะเบียนรถ
- ๑๔ เงินทุนหมุนเวียนดำเนินการโครงการผลิตถ่านหินเป็นพลังงานทดแทน
- ๑๕ เงินทุนหมุนเวียนข่าวสารการพาณิชย์
- ๑๖ เงินทุนหมุนเวียนยาเสพติด
- ๑๗ เงินทุนหมุนเวียนสำนักพิมพ์คณะรัฐมนตรีและราชกิจจานุเบกษา



๓. ทุนหมุนเวียนประเภทเพื่อการบริการ

วัตถุประสงค์ เพื่อให้บริการในรูปแบบต่าง ๆ แก่หน่วยงานของภาครัฐ ภาคเอกชน และประชาชนทั่วไป โดยอาจมีการจัดเก็บค่าธรรมเนียมในการให้บริการ
ทุนหมุนเวียนที่เข้าข่ายกิจกรรมประเภทบริการ มีจำนวน ๖ ทุน ดังนี้

- ๑ เงินทุนหมุนเวียนเพื่อการบริหารท่าเรือพาณิชย์สัตหีบ-กองทัพเรือ
- ๒ เงินทุนหมุนเวียนกรมการบินพลเรือน
- ๓ เงินทุนค่าธรรมเนียมผ่านทาง
- ๔ เงินทุนหมุนเวียนค่าเครื่องจักรกลของกรมทางหลวง
- ๕ เงินทุนหมุนเวียนสถานแสดงพันธุ์สัตว์น้ำ จังหวัดภูเก็ต
- ๖ เงินทุนหมุนเวียนการพิมพ์หนังสือพจนานุกรมและเอกสารทางวิชาการ

๔. ทุนหมุนเวียนประเภทเพื่อการสงเคราะห์และสวัสดิการสังคม

วัตถุประสงค์ เพื่อให้เงินทดแทน ช่วยเหลือสงเคราะห์แก่ประชาชนโดยรวม โดยเฉพาะกลุ่มบุคคลที่ด้อยโอกาสหรือประสบปัญหาความยากลำบากให้ได้รับประโยชน์อย่างเท่าเทียมกัน ทั้งนี้การช่วยเหลือบางกลุ่มเป้าหมายอาจมีส่วนร่วมในการจ่ายเงินสมทบเข้าเงินทุนหมุนเวียน
ทุนหมุนเวียนที่เข้าข่ายกิจกรรมประเภทเพื่อการสงเคราะห์และสวัสดิการสังคม มีจำนวน ๑๗ ทุน ดังนี้

- ๑ กองทุนฟื้นฟูและพัฒนาเกษตรกร
- ๒ กองทุนเพื่อช่วยเหลือคนหางานไปทำงานในต่างประเทศ
- ๓ กองทุนสงเคราะห์ลูกจ้าง
- ๔ กองทุนประกันสังคม
- ๕ กองทุนเงินทดแทน
- ๖ กองทุนทดแทนผู้ประสบภัย
- ๗ กองทุนสำหรับพนักงานที่ได้รับผลกระทบจากการแปรรูปรัฐวิสาหกิจ
- ๘ กองทุนบำเหน็จบำนาญข้าราชการ
- ๙ กองทุนคุ้มครองธุรกิจนำเที่ยว
- ๑๐ เงินทุนหมุนเวียนโรงงานในอารักขา
- ๑๑ กองทุนส่งเสริมการจัดสวัสดิการสังคม
- ๑๒ กองทุนเพื่อการป้องกันและปราบปรามการค้ามนุษย์
- ๑๓ กองทุนเพื่อโครงการอาหารกลางวันในโรงเรียนประถมศึกษา



- ๑๔ กองทุนสงเคราะห์
- ๑๕ กองทุนการแพทย์ฉุกเฉิน
- ๑๖ กองทุนหลักประกันสุขภาพแห่งชาติ
- ๑๗ กองทุนการออมแห่งชาติ

๕. ทุนหมุนเวียนประเภทเพื่อการสนับสนุนส่งเสริม

วัตถุประสงค์ เพื่อสนับสนุนและส่งเสริมกิจกรรมต่างๆ ให้ได้มาซึ่งประโยชน์ของรัฐ/ประชาชนส่วนรวม โดยไม่มุ่งหวังกำไร

ทุนหมุนเวียนที่เข้าข่ายกิจกรรมประเภทเพื่อการสนับสนุนส่งเสริมมีจำนวน ๕๔ ทุน ดังนี้

- ๑ เงินทุนหมุนเวียนเพื่อการชลประทาน
- ๒ กองทุนจัดรูปที่ดิน
- ๓ เงินทุนหมุนเวียนยางพารา
- ๔ เงินทุนหมุนเวียนในการผลิตเชื้อโรโซเปียม
- ๕ กองทุนคุ้มครองพันธุ์พืช
- ๖ กองทุนปรับโครงสร้างการผลิตภาคเกษตรเพื่อเพิ่มขีดความสามารถการแข่งขันของประเทศ
- ๗ กองทุนเพื่อการส่งคนต่างด้าวกลับออกไปนอกราชอาณาจักร
- ๘ กองทุนสิ่งแวดล้อม
- ๙ กองทุนรวมเพื่อช่วยเหลือเกษตรกร
- ๑๐ กองทุนประกันชีวิต
- ๑๑ กองทุนประกันวินาศภัย
- ๑๒ กองทุนบริหารเงินกู้เพื่อการปรับโครงสร้างหนี้สาธารณะและพัฒนาตลาดตราสารหนี้ในประเทศ
- ๑๓ กองทุนเพื่อส่งเสริมการท่องเที่ยวไทย
- ๑๔ กองทุนคุ้มครองเด็ก
- ๑๕ กองทุนผู้สูงอายุ
- ๑๖ กองทุนเพื่อความปลอดภัยในการใช้รถใช้ถนน
- ๑๗ กองทุนจัดการซากดีเกด้าบรรพ์
- ๑๘ กองทุนพัฒนาน้ำบาดาล
- ๑๙ กองทุนน้ำมันเชื้อเพลิง
- ๒๐ กองทุนเพื่อส่งเสริมการอนุรักษ์พลังงาน
- ๒๑ กองทุนส่งเสริมการค้าระหว่างประเทศ
- ๒๒ กองทุนจัดรูปที่ดินเพื่อพัฒนาพื้นที่



- ๒๓ กองทุนป้องกันและปราบปรามยาเสพติด
- ๒๔ กองทุนยุติธรรม
- ๒๕ กองทุนสำหรับผู้เดินทางไปประกอบพิธีฮัจย์
- ๒๖ กองทุนส่งเสริมการเผยแพร่พระพุทธศาสนาเฉลิมพระเกียรติ ๘๐ พรรษา
- ๒๗ เงินทุนหมุนเวียนการสังคีต
- ๒๘ กองทุนส่งเสริมงานวัฒนธรรม
- ๒๙ กองทุนส่งเสริมงานวัฒนธรรมจังหวัด
- ๓๐ กองทุนเพื่อการพัฒนาาระบบมาตริวิทยา
- ๓๑ กองทุนเพื่อการพัฒนาวิทยาศาสตร์และเทคโนโลยี
- ๓๒ กองทุนส่งเสริมและพัฒนาการศึกษาสำหรับคนพิการ
- ๓๓ กองทุนภูมิปัญญาการแพทย์แผนไทย
- ๓๔ กองทุนเพื่อการพัฒนาาระบบสาธารณสุข
- ๓๕ กองทุนอ้อยและน้ำตาลทราย
- ๓๖ กองทุนส่งเสริมวิสาหกิจขนาดกลางและขนาดย่อม
- ๓๗ กองทุนเพื่อการพัฒนาและเผยแพร่ประชาธิปไตย
- ๓๘ กองทุนเพื่อการสืบสวนและสอบสวนคดีอาญา
- ๓๙ กองทุนพัฒนาการเมืองภาคพลเมือง
- ๔๐ กองทุนสนับสนุนการวิจัย
- ๔๑ กองทุนสนับสนุนการสร้างเสริมสุขภาพ
- ๔๒ เงินทุนหมุนเวียนเพื่อพัฒนากฎหมาย
- ๔๓ กองทุนพัฒนาการกีฬาแห่งชาติ
- ๔๔ กองทุนกีฬามวย
- ๔๕ กองทุนส่งเสริมกีฬาอาชีพ
- ๔๖ กองทุนเพื่อการพัฒนาพรรคการเมือง
- ๔๗ กองทุนส่งเสริมศิลปะร่วมสมัย
- ๔๘ กองทุนพัฒนาไฟฟ้า
- ๔๙ กองทุนพัฒนาเทคโนโลยีเพื่อการศึกษา
- ๕๐ กองทุนเศรษฐกิจสร้างสรรค์
- ๕๑ กองทุนความปลอดภัย อาชีวอนามัย และสภาพแวดล้อมในการทำงาน
- ๕๒ กองทุนพัฒนาบทบาทสตรี
- ๕๓ กองทุนส่งเสริมการประกันภัยพิบัติ
- ๕๔ กองทุนป้องกันและปราบปรามการฟอกเงิน



คู่มือระบบประเมินผลการดำเนินงานทุนหมุนเวียน

ภาคผนวก ๒

ปฏิทินการปฏิบัติงานการประเมินผลการดำเนินงานทุนหมุนเวียน

กิจกรรม	ก่อนบัญชีประเมินผลฯ					บัญชีประเมินผลฯ					หลังบัญชีประเมินผลฯ										
	พค	มีย	กค	สค	กย	พค	มค	กพ	มีค	เมย	พค	มค	กพ	มีค	เมย	พค	มค	กค	สค	กย	
๑. การกำหนดกรอบหลักเกณฑ์การประเมินผล																					
๑.๑ คณะกรรมการประเมินผลฯ พิจารณาให้ความเห็นชอบกรอบหลักเกณฑ์การประเมินผลฯ																					
๑.๒ คณะอนุกรรมการประเมินผลการดำเนินงานทุนหมุนเวียน พิจารณาให้ความเห็นชอบกรอบหลักเกณฑ์สำหรับบัญชีกลางดำเนินการประเมินผลเอง																					
๑.๓ กรมบัญชีกลางแจ้งกรอบหลักเกณฑ์การประเมินผลให้ทุนหมุนเวียนทราบ																					
๒. การจัดทำร่างตัวชี้วัด																					
๒.๑ ทุนหมุนเวียนจัดสร้างตัวชี้วัดการประเมินผลฯ																					
๒.๒ กรมบัญชีกลางที่ปรึกษา ทุนหมุนเวียน ประชุมหารือร่างตัวชี้วัด																					



คู่มือระบบประเมินผลการดำเนินงานทุนหมุนเวียน

กิจกรรม	ก่อนปีบัญชีประเมินผลฯ					ปีบัญชีประเมินผลฯ					หลังปีบัญชีประเมินผลฯ									
	พค	มีย	กค	สก	กย	พค	มีย	กค	สก	กย	พค	มีย	กค	สก	กย					
๒.๓ คณะกรรมการจัดทำ บันทึกข้อตกลงและประเมินผล การดำเนินงานทุนหมุนเวียน/ คณะกรรมการประเมินผล การดำเนินงานทุนหมุนเวียน พิจารณาให้ความเห็นชอบ ตัวชี้วัด																				
๒.๔ คณะกรรมการ ประเมินผลฯ พิจารณาตัวชี้วัด ทุนหมุนเวียน																				
๓. การลงนามในบันทึก ข้อตกลง																				
๓.๑ กรมบัญชีกลางจัดส่ง บันทึกข้อตกลงฯ ให้ ทุนหมุนเวียนลงนามใน ๓.๒ ทุนหมุนเวียนลงนามใน บันทึกข้อตกลงฯ																				
๓.๓ กระทรวงการคลังลง นามในบันทึกข้อตกลงฯ พร้อม ส่ง PA (๕ เล่ม) ให้ทุนหมุนเวียน																				
๔. การประเมินผลการ ดำเนินงานงวดครึ่งปีบัญชี																				
๔.๑ ทุนหมุนเวียนจัดส่ง รายละเอียดประกอบผลการ ดำเนินงานงวดครึ่งปีบัญชี																				



คู่มือระบบประเมินผลการทำงานทุนหมุนเวียน

กิจกรรม	ก่อนปีบัญชีประเมินผลฯ					ปีบัญชีประเมินผลฯ					หลังปีบัญชีประเมินผลฯ				
	พค	มีย	กค	สค	กย	พค	มีย	กค	สค	กย	พค	มีย	กค	สค	กย
๕.๔ กรณียุติกลางรายงานผลการดำเนินงานงวดสิ้นปีบัญชีต่อคณะกรรมการประเมินผลฯ															
๕.๕ กรณียุติกลางส่งผลสิ้นปีบัญชีให้รัฐมนตรีเจ้าสังกัดของทุนหมุนเวียน															
๕.๖ กรณียุติกลางนำเสนอผลการประเมินผลในภาพรวมต่อคณะรัฐมนตรี															
๖. การประกาศผลรางวัลทุนหมุนเวียนดีเด่น															
๖.๑ คณะกรรมการตัดสินรางวัลทุนหมุนเวียนดีเด่นพิจารณากำหนดหลักเกณฑ์การตัดสินการมอบรางวัล ทุนหมุนเวียนดีเด่นประจำปี และตัดสินทุนหมุนเวียน ที่ได้รับรางวัลฯ															
๖.๒ กรมบัญชีกลางจัดงานมอบรางวัลทุนหมุนเวียนดีเด่นประจำปี															

ทุนหมุนเวียนที่เป็นปีงบประมาณ

ทุนหมุนเวียนที่เป็นปีบัญชีเป็นปฏิทิน

ทุนหมุนเวียนที่เป็นปีงบประมาณ/ปฏิทิน



กรอบระยะเวลาการประเมินผลการดำเนินงานทุนหมุนเวียน

กิจกรรม/ขั้นตอน	กำหนดเวลา	การปรับลดคะแนน
๑. การจัดทำบันทึกข้อตกลง		
๑.๑ ทุนหมุนเวียนจัดสร้างตัวชี้วัดการประเมินผลฯ	๓ เดือนก่อนเริ่มปีบัญชี	
๑.๒ กรมบัญชีกลางจัดส่งบันทึกข้อตกลงฯ ให้ทุนหมุนเวียนลงนาม	๒ เดือนหลังเริ่มปีบัญชี	
๑.๓ ทุนหมุนเวียนส่งความเห็นแย้ง (ถ้ามี)	ภายใน ๓๐ วันหลัง กรมบัญชีกลางส่งบันทึกข้อตกลงฯ	
๑.๔ (หรือ) ทุนหมุนเวียนลงนามและส่งคืนบันทึกข้อตกลงฯ	ภายใน ๓๐ วันหลัง กรมบัญชีกลางส่งบันทึกข้อตกลงฯ	ทุนหมุนเวียนที่ดำเนินการล่าช้าจะถูกปรับลดคะแนนวันละ ๐.๐๕ คะแนน
๑.๕ คณะกรรมการจัดทำบันทึกข้อตกลงฯ/ คณะอนุกรรมการประเมินผลฯ/ คณะกรรมการประเมินผลฯ พิจารณาความเห็นแย้ง (ถ้ามี)	โดยเร็วหลังจากทุนหมุนเวียนมีความเห็นแย้ง	
๑.๖ ทุนหมุนเวียนลงนามและส่งคืนบันทึกข้อตกลงฯ	ภายใน ๑๕ วันหลัง กรมบัญชีกลางส่งบันทึกข้อตกลงฯ	ทุนหมุนเวียนที่ดำเนินการล่าช้าจะถูกปรับลดคะแนนวันละ ๐.๐๕ คะแนน
๒. การประเมินผล		
๒.๑ ทุนหมุนเวียนจัดส่งรายละเอียดประกอบผลการดำเนินงานงวดครึ่งปีบัญชี	ภายใน ๑ เดือนหลังสิ้นไตรมาสที่ ๒ ของปีบัญชี	
๒.๒ กรมบัญชีกลางจัดส่งรายงานผลการประเมินฯ งวดครึ่งปีบัญชีให้ทุนหมุนเวียน	เดือนที่ ๓ หลังสิ้นไตรมาสที่ ๒ ของปีบัญชี	
๒.๓ ทุนหมุนเวียนจัดส่งรายละเอียดประกอบผลการดำเนินงานงวดสิ้นปีบัญชี	ภายใน ๒ เดือนหลังสิ้นปีบัญชี	ทุนหมุนเวียนที่ดำเนินการล่าช้าจะถูกปรับลดคะแนนวันละ ๐.๐๕ คะแนน
๒.๔ กรมบัญชีกลางจัดส่งผลการดำเนินงานงวดสิ้นปีบัญชีให้ทุนหมุนเวียน	เดือนที่ ๔ หลังสิ้นปีบัญชี	
๒.๕ กรมบัญชีกลางส่งผลสิ้นปีบัญชีให้รัฐมนตรีเจ้าสังกัดของทุนหมุนเวียน และ กรม.	หลัง PAC อนุมัติผลฯ โดยเร็ว	
๓. การประกาศผลรางวัลทุนหมุนเวียน		
กรมบัญชีกลางจัดงานมอบรางวัลทุนหมุนเวียนดีเด่นประจำปี	ภายในไตรมาสที่ ๔ หลังสิ้นปีบัญชี	

หมายเหตุ: ทุนหมุนเวียนที่ดำเนินการล่าช้าจะถูกปรับลดคะแนนวันละ ๐.๐๕ คะแนนใน ๓ ขั้นตอนดังกล่าวข้างต้นโดยจะปรับลดสูงสุดไม่เกิน ๑ คะแนนจากคะแนนรวมของผลการดำเนินงานของทุนหมุนเวียน ณ สิ้นปีบัญชี



ภาคผนวก ๒

ปฏิทินการปฏิบัติงานการประเมินผลการทำงานทุนหมุนเวียน

กิจกรรม	ก่อนปีบัญชีประเมินผลฯ				ปีบัญชีที่ประเมินผลฯ				หลังปีบัญชีประเมินผลฯ								
	พค	มีย	กค	กย	พค	เมย	พค	มีย	กค	กย	พค	เมย	พค	มีย	กค	กย	
๑. การกำหนดกรอบหลักเกณฑ์การประเมินผล ๑.๑ คณะกรรมการประเมินผลฯ พิจารณาให้ความเห็นชอบกรอบหลักเกณฑ์การประเมินผลฯ																	
๑.๒ คณะอนุกรรมการประเมินผลการทำงานทุนหมุนเวียน พิจารณาให้ความเห็นชอบกรอบหลักเกณฑ์สำหรับทุนหมุนเวียนที่กรมบัญชีกลางดำเนินการประเมินผลเอง																	
๑.๓ กรมบัญชีกลางแจ้งกรอบหลักเกณฑ์การประเมินผลให้ทุนหมุนเวียนทราบ																	
๒. การจัดทำร่างตัววัด ๒.๑ ทุนหมุนเวียนจัดทำร่างตัวชี้วัดการประเมินผลฯ ๒.๒ กรมบัญชีกลางที่ปรึกษาฯ ทุนหมุนเวียน ประชุมหารือร่างตัวชี้วัด																	



คู่มือระบบการประเมินผลการทำงานงานทุนหมุนเวียน

กิจกรรม	ก่อนมีบัญชีประเมินผลฯ							ปีมีบัญชีประเมินผลฯ							หลังมีบัญชีประเมินผลฯ																														
	พค	มีย	กค	สค	กย	ตค	พย	ธค	มค	กพ	มีค	เมย	พค	กค	สค	กย	ตค	พย	ธค	มค	กพ	มีค	เมย	พค	กค	สค	กย																		
	<p>๒.๓ คณะกรรมการจัดทำบันทึกข้อตกลงและประเมินผล การดำเนินงานทุนหมุนเวียน/ คณะอนุกรรมการประเมินผล การดำเนินงานทุนหมุนเวียน พิจารณาให้ความเห็นชอบ ตัวชี้วัด</p> <p>๒.๔ คณะกรรมการ ประเมินผลฯ พิจารณาตัวชี้วัด ทุนหมุนเวียน</p> <p>๓. การลงนามในบันทึก ข้อตกลง</p> <p>๓.๑ กรมบัญชีกลางจัดส่ง บันทึกข้อตกลงฯ ให้ ทุนหมุนเวียนลงนาม</p> <p>๓.๒ ทุนหมุนเวียนลงนามใน บันทึกข้อตกลงฯ</p> <p>๓.๓ กระทรวงการคลังลง นามในบันทึกข้อตกลงฯ พร้อม ส่ง PA (๕ เล่ม) ให้ทุนหมุนเวียน</p> <p>๔. การประเมินผลการ ดำเนินงานงวดครึ่งปีบัญชี</p> <p>๔.๑ ทุนหมุนเวียนจัดส่ง รายละเอียดประกอบการ ดำเนินงานงวดครึ่งปีบัญชี</p>																																												



คู่มือระบบการประเมินผลการดำเนินงานทุนหมุนเวียน

กรอบระยะเวลาการประเมินผลการดำเนินงานทุนหมุนเวียน

กิจกรรม/ขั้นตอน	กำหนดเวลา	การปรับลดคะแนน
๑. การจัดทำบันทึกข้อตกลง		
๑.๑ ทุนหมุนเวียนจัดสร้างตัวชี้วัดการประเมินผลฯ	๓ เดือนก่อนเริ่มปีบัญชี	
๑.๒ กรมบัญชีกลางจัดส่งบันทึกข้อตกลงฯ ให้ทุนหมุนเวียนลงนาม	๒ เดือนหลังเริ่มปีบัญชี	
๑.๓ ทุนหมุนเวียนส่งความเห็นแย้ง (ถ้ามี)	ภายใน ๓๐ วันหลัง กรมบัญชีกลางส่งบันทึกข้อตกลงฯ	
๑.๔ (หรือ) ทุนหมุนเวียนลงนามและส่งคืนบันทึกข้อตกลงฯ	ภายใน ๓๐ วันหลัง กรมบัญชีกลางส่งบันทึกข้อตกลงฯ	ทุนหมุนเวียนที่ดำเนินการล่าช้าจะถูกปรับลดคะแนนวันละ ๐.๐๕ คะแนน
๑.๕ คณะกรรมการจัดทำบันทึกข้อตกลงฯ/ คณะอนุกรรมการประเมินผลฯ/ คณะกรรมการประเมินผลฯ พิจารณาความเห็นแย้ง (ถ้ามี)	โดยเร็วหลังจากทุนหมุนเวียนมีความเห็นแย้ง	
๑.๖ ทุนหมุนเวียนลงนามและส่งคืนบันทึกข้อตกลงฯ	ภายใน ๑๕ วันหลัง กรมบัญชีกลางส่งบันทึกข้อตกลงฯ	ทุนหมุนเวียนที่ดำเนินการล่าช้าจะถูกปรับลดคะแนนวันละ ๐.๐๕ คะแนน
๒. การประเมินผล		
๒.๑ ทุนหมุนเวียนจัดส่งรายละเอียดประกอบผลการดำเนินงานงวดครึ่งปีบัญชี	ภายใน ๑ เดือนหลังสิ้นไตรมาสที่ ๒ ของปีบัญชี	
๒.๒ กรมบัญชีกลางจัดส่งรายงานผลการประเมินฯ งวดครึ่งปีบัญชีให้ทุนหมุนเวียน	เดือนที่ ๓ หลังสิ้นไตรมาสที่ ๒ ของปีบัญชี	
๒.๓ ทุนหมุนเวียนจัดส่งรายละเอียดประกอบผลการดำเนินงานงวดสิ้นปีบัญชี	ภายใน ๒ เดือนหลังสิ้นปีบัญชี	ทุนหมุนเวียนที่ดำเนินการล่าช้าจะถูกปรับลดคะแนนวันละ ๐.๐๕ คะแนน
๒.๔ กรมบัญชีกลางจัดส่งผลการดำเนินงานงวดสิ้นปีบัญชีให้ทุนหมุนเวียน	เดือนที่ ๔ หลังสิ้นปีบัญชี	
๒.๕ กรมบัญชีกลางส่งผลสิ้นปีบัญชีให้รัฐมนตรีเจ้าสังกัดของทุนหมุนเวียน และ ครม.	หลัง PAC อนุมัติผลฯ โดยเร็ว	
๓. การประกาศผลรางวัลทุนหมุนเวียน		
กรมบัญชีกลางจัดงานมอบรางวัลทุนหมุนเวียนดีเด่นประจำปี	ภายในไตรมาสที่ ๔ หลังสิ้นปีบัญชี	

หมายเหตุ: ทุนหมุนเวียนที่ดำเนินการล่าช้าจะถูกปรับลดคะแนนวันละ ๐.๐๕ คะแนนใน ๓ ขั้นตอนดังกล่าวข้างต้นโดยจะปรับลดสูงสุดไม่เกิน ๑ คะแนนจากคะแนนรวมของผลการดำเนินงานของทุนหมุนเวียน ณ สิ้นปีบัญชี



ภาคผนวก ๓

คุณสมบัติของตัวชี้วัดที่ดี

ตัวชี้วัดที่ดีควรมีคุณสมบัติดังต่อไปนี้

๑. ควรเป็นที่ยอมรับของทุกฝ่ายที่เกี่ยวข้อง
๒. ควรเป็นตัวชี้วัดที่ไม่วัดซ้ำซ้อน
๓. ควรมีความสัมพันธ์เชื่อมโยงกับนโยบายต่างๆ ที่ทุนหมุนเวียนได้รับหรือเกี่ยวข้อง รวมถึงควรมีความสัมพันธ์เชื่อมโยงกับ วิสัยทัศน์ (ถ้ามี) ภารกิจ/พันธกิจ กลยุทธ์/ยุทธศาสตร์ และ วัตถุประสงค์ของทุนหมุนเวียน
๔. ควรสอดคล้องกับปัจจัยสำคัญของความสำเร็จของการดำเนินงานของทุนหมุนเวียน (Key Success Factor)
๕. ควรสะท้อนผลสัมฤทธิ์ของการดำเนินงานของทุนหมุนเวียน (Output or Outcome)
๖. ควรมีหน่วยวัดที่คงเส้นคงวา บิดเบือนยากควรจะเป็นตัวชี้วัดที่เป็นรูปธรรมหรือเชิงปริมาณ (Quantitative Indicator) ต่อเมื่อมีความจำเป็นจึงจะกำหนดตัวชี้วัดเชิงคุณภาพ (Qualitative Indicator)
๗. ควรประกอบด้วยตัวชี้วัดที่มีคุณสมบัติทั้งการเป็นตัวชี้วัดในลักษณะที่แสดงถึงการผลักดัน เหตุ หรือตัวชี้้นำ (Leading Indicator) และตัวชี้วัดในลักษณะที่แสดงถึงผล (Lagging Indicator)
๘. สามารถควบคุมได้
๙. ควรที่จะสามารถนำไปเปรียบเทียบกับผลการดำเนินงานขององค์กร หน่วยงานอื่นได้
๑๐. ควรที่จะสามารถเก็บรวบรวมข้อมูลที่สำคัญสำหรับตัวชี้วัดนั้นๆ ได้ในเวลาที่ต้องการและประหยัด ไม่เสียค่าใช้จ่ายที่มากเกินไป
๑๑. ควรที่จะสามารถทำความเข้าใจได้ง่าย



ภาคผนวก ๔

ตัวอย่างตัวชี้วัดผลการดำเนินงาน (Key Performance Indicator : KPI)

ของระบบประเมินผลการดำเนินงานทุนหมุนเวียน

๑. ตัวอย่างตัวชี้วัดผลการดำเนินงานด้านการเงิน

- | | |
|--|---|
| <ul style="list-style-type: none">• อัตราส่วนค่าใช้จ่ายรวมต่อรายได้รวม• อัตราส่วนค่าใช้จ่ายดำเนินงานต่อพนักงาน• อัตราส่วนกำไรต่อทรัพย์สิน• อัตราส่วนทรัพย์สินต่อพนักงาน• อัตราส่วนกำไรต่อทุน• อัตราส่วนหนี้สินต่อทุน• กำไรก่อนหักภาษี• กำไรก่อนหักภาษีและดอกเบี้ย | <ul style="list-style-type: none">• กำไรสุทธิ• อัตราส่วนกำไรต่อยอดขาย• ยอดขาย• อัตราการเติบโตของยอดขาย• รายได้จากการดำเนินงาน• ค่าใช้จ่ายในการดำเนินงาน• อัตราส่วนค่าใช้จ่ายในการดำเนินงานต่อรายได้จากการดำเนินงาน• ต้นทุนผลิต/บริการต่อหน่วยผลิต/บริการ |
|--|---|

จุดที่ ๗๘
ประกันคุณภาพ
บริษัทรอบรู้

๒. ตัวอย่างตัวชี้วัดผลการดำเนินงานด้านการปฏิบัติการ

- | | |
|--|--|
| <ul style="list-style-type: none">• ผลผลิตของพนักงาน (Productivity)• อัตราส่วนการใช้ประโยชน์เครื่องจักร• อัตราส่วนความผิดพลาด/ข้อบกพร่อง• อัตราส่วนความสูญเสียของกระบวนการผลิต• จำนวนหน่วยผลิตหรือบริการ• ระยะเวลาการผลิต• ระยะเวลารอคอยของผู้ใช้บริการ• ระยะเวลาเครื่องจักรหยุดทำงาน | <ul style="list-style-type: none">• ระยะเวลาการซ่อมเครื่องจักร• ระยะเวลาการดำเนินงานเอกสาร• อัตราส่วนการผลิตที่ได้มาตรฐาน• อัตราส่วนการหมุนเวียนของสินค้าคงคลัง• อัตราการทำซ้ำ• ระยะเวลาการส่งมอบ• อัตราส่วนการส่งมอบตรงเวลา• คุณภาพตามมาตรฐานสิ่งแวดล้อม |
|--|--|



๓. ตัวอย่างตัวชี้วัดผลการดำเนินงานด้านการสนองประโยชน์ต่อผู้มีส่วนได้ส่วนเสีย

ด้านลูกค้าหรือผู้ใช้บริการ

- ระดับความพึงพอใจของลูกค้า (ผู้ใช้บริการ)
- จำนวนข้อร้องเรียนของลูกค้า (ผู้ใช้บริการ)
- จำนวนข้อร้องเรียนต่อจำนวนให้บริการ
- อัตราส่วนการส่งคืนสินค้า
- จำนวนลูกค้า (ผู้ใช้บริการ) ใหม่
- จำนวนลูกค้า (ผู้ใช้บริการ) ต่อพนักงาน
- การปรับปรุงการบริการจากผลสำรวจ
- การจัดทำระบบลูกค้าสัมพันธ์

ด้านพนักงาน

- ระดับความพึงพอใจของพนักงาน
- จำนวนข้อร้องเรียนของพนักงาน
- อัตราส่วนการเกิดอุบัติเหตุต่อชั่วโมงทำงาน
- จำนวนการเกิดอุบัติเหตุ
- จำนวนการป่วยจากการทำงาน
- จำนวนการฝึกอบรมพนักงาน
- การปรับปรุงจากผลสำรวจพนักงาน
- การจัดทำระบบพนักงานแรงงานสัมพันธ์

๔. ตัวอย่างตัวชี้วัดผลการดำเนินงานด้านการบริหารพัฒนาทุนหมุนเวียน

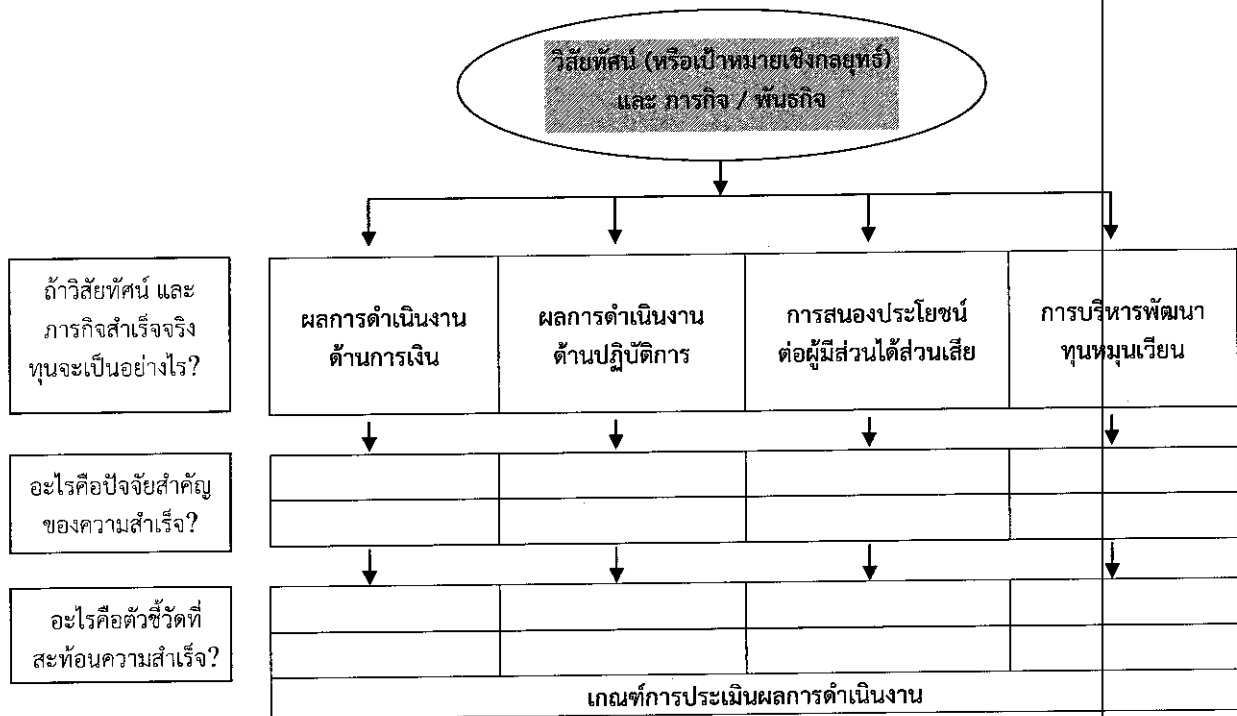
- บทบาทคณะกรรมการทุนหมุนเวียน
- การตรวจสอบภายใน
- การบริหารความเสี่ยง
- การบริหารจัดการสารสนเทศ
- การควบคุมภายใน
- การบริหารทรัพยากรบุคคล

หมายเหตุ : ในการกำหนดตัวชี้วัดนั้น บางตัวชี้วัดสามารถเป็นตัวชี้วัดที่อยู่ภายใต้เกณฑ์วัดผลการดำเนินงานได้มากกว่า ๑ ด้าน เช่น อัตราการเกิดอุบัติเหตุ สามารถกำหนดให้อยู่ได้ทั้งในด้านผลการดำเนินงานด้านการปฏิบัติการ หรือด้านผลการดำเนินงานด้านการสนองประโยชน์ต่อผู้มีส่วนได้ส่วนเสียก็ได้ ดังนั้น การกำหนดว่าตัวชี้วัดดังกล่าวจะอยู่ในเกณฑ์วัดผลการดำเนินงานด้านใดนั้น ขึ้นอยู่กับการให้ความสำคัญและนโยบายเกี่ยวกับตัวชี้วัดดังกล่าว



ภาคผนวก ๕
การกำหนดตัวชี้วัด (Key Performance Indicator หรือ KPI) ตามหลักการ Balanced Scorecard (BSC)

วิธีการกำหนดหรือคัดเลือกตัวชี้วัดมีหลายวิธี ข้อเสนอแนะในการกำหนดตัวชี้วัดในภาคผนวกนี้เป็นวิธีหรือแนวทางของ Balanced Scorecard ดังแสดงโดยแผนภาพ ดังนี้





โดยมีวิธีการสรุปได้ดังนี้

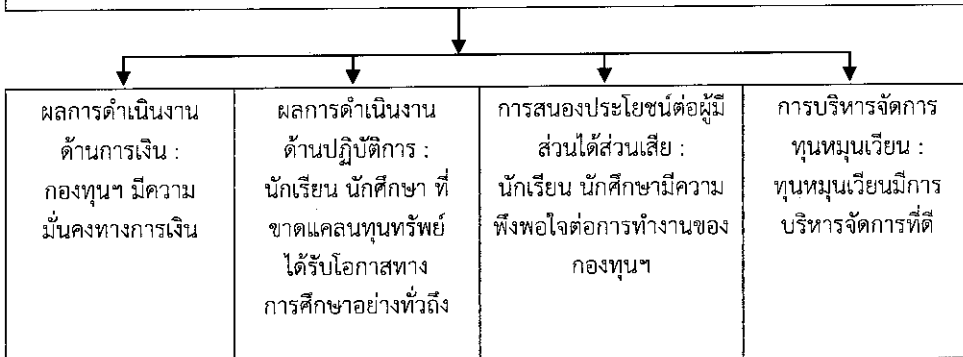
- เริ่มจากการระบุวิสัยทัศน์ และภารกิจ/พันธกิจของทุนหมุนเวียน เพื่อเป็นจุดหมายและกรอบของการดำเนินงานของทุนหมุนเวียน ซึ่งจะเป็นจุดหมายและกรอบของการประเมินผลเช่นเดียวกัน เช่น

กองทุนเงินให้กู้ยืมเพื่อการศึกษา มีวิสัยทัศน์ว่า กองทุนเงินให้กู้ยืมเพื่อการศึกษาเป็นองค์กรการเงินชั้นนำ มุ่งสร้างโอกาสทางการศึกษา เพื่อพัฒนาสังคมไทย โดยมีภารกิจให้กู้ยืมเพื่อการศึกษาแก่นักเรียน นักศึกษา ที่ขาดแคลนทุนทรัพย์ด้วยการบริหารจัดการและระบบเทคโนโลยีที่ทันสมัย เพื่อตอบสนองความต้องการของเศรษฐกิจและสังคมไทย โดยรักษาวินัยทางการคลังและหลักธรรมาภิบาล

- จากวิสัยทัศน์ และภารกิจ/พันธกิจนั้น กองทุนฯ ตอบคำถามที่ว่า ถ้าวิสัยทัศน์ และภารกิจ/พันธกิจ สำเร็จจริงแล้ว กองทุนฯ จะเป็นอย่างไรตามเกณฑ์วัดผลการดำเนินงานทั้ง ๔ คือ ผลการดำเนินงานด้านการเงิน ด้านการปฏิบัติการ ด้านการสนองประโยชน์ต่อผู้มีส่วนได้ส่วนเสีย และด้านการบริหารพัฒนาทุนหมุนเวียน ซึ่งเป็นการแปลงวิสัยทัศน์ และภารกิจ/พันธกิจ จากที่ระบุจุดหมายและกรอบของการดำเนินงานในภาพรวมสู่มุมมองหรือกรอบที่แคบเข้า ซึ่งในกรณีนี้ได้แก่มุมมองหรือกรอบตามเกณฑ์วัดผลการดำเนินงานทั้ง ๔ ของระบบประเมินผลการดำเนินงานทุนหมุนเวียน เช่น

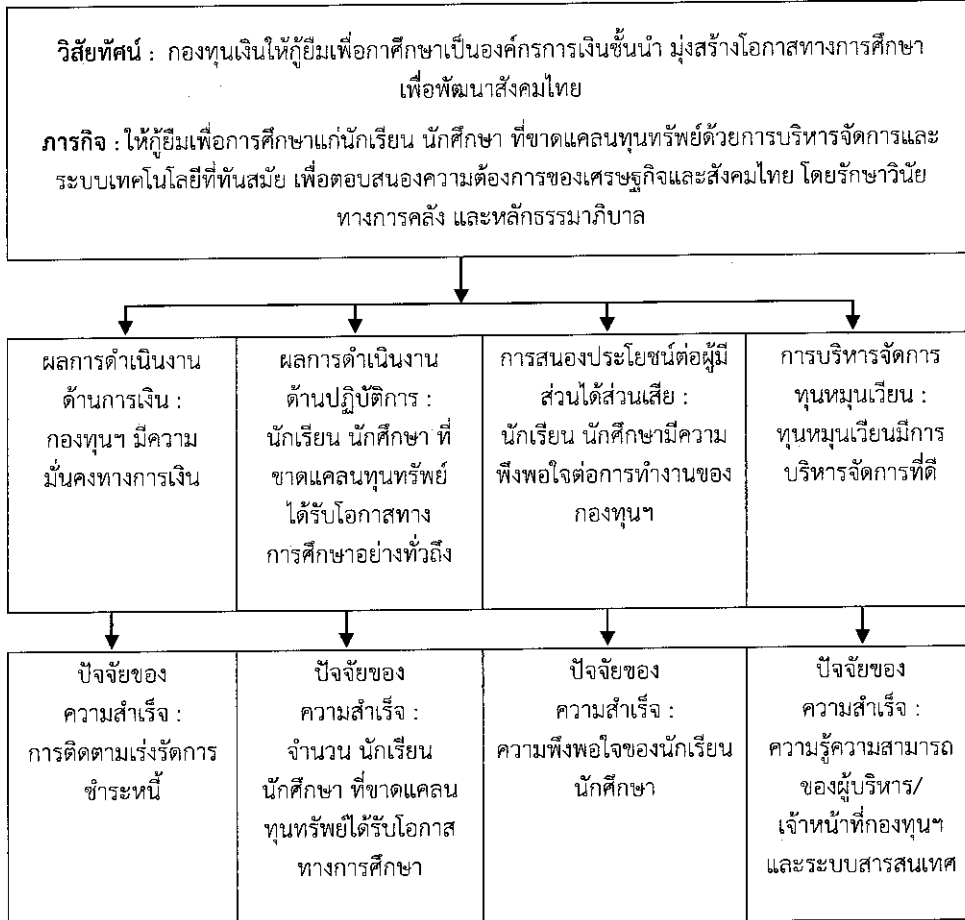
วิสัยทัศน์ : กองทุนเงินให้กู้ยืมเพื่อการศึกษาเป็นองค์กรการเงินชั้นนำ มุ่งสร้างโอกาสทางการศึกษา เพื่อพัฒนาสังคมไทย

ภารกิจ : ให้กู้ยืมเพื่อการศึกษาแก่นักเรียน นักศึกษา ที่ขาดแคลนทุนทรัพย์ด้วยการบริหารจัดการและระบบเทคโนโลยีที่ทันสมัย เพื่อตอบสนองความต้องการของเศรษฐกิจและสังคมไทย โดยรักษาวินัยทางการคลัง และหลักธรรมาภิบาล



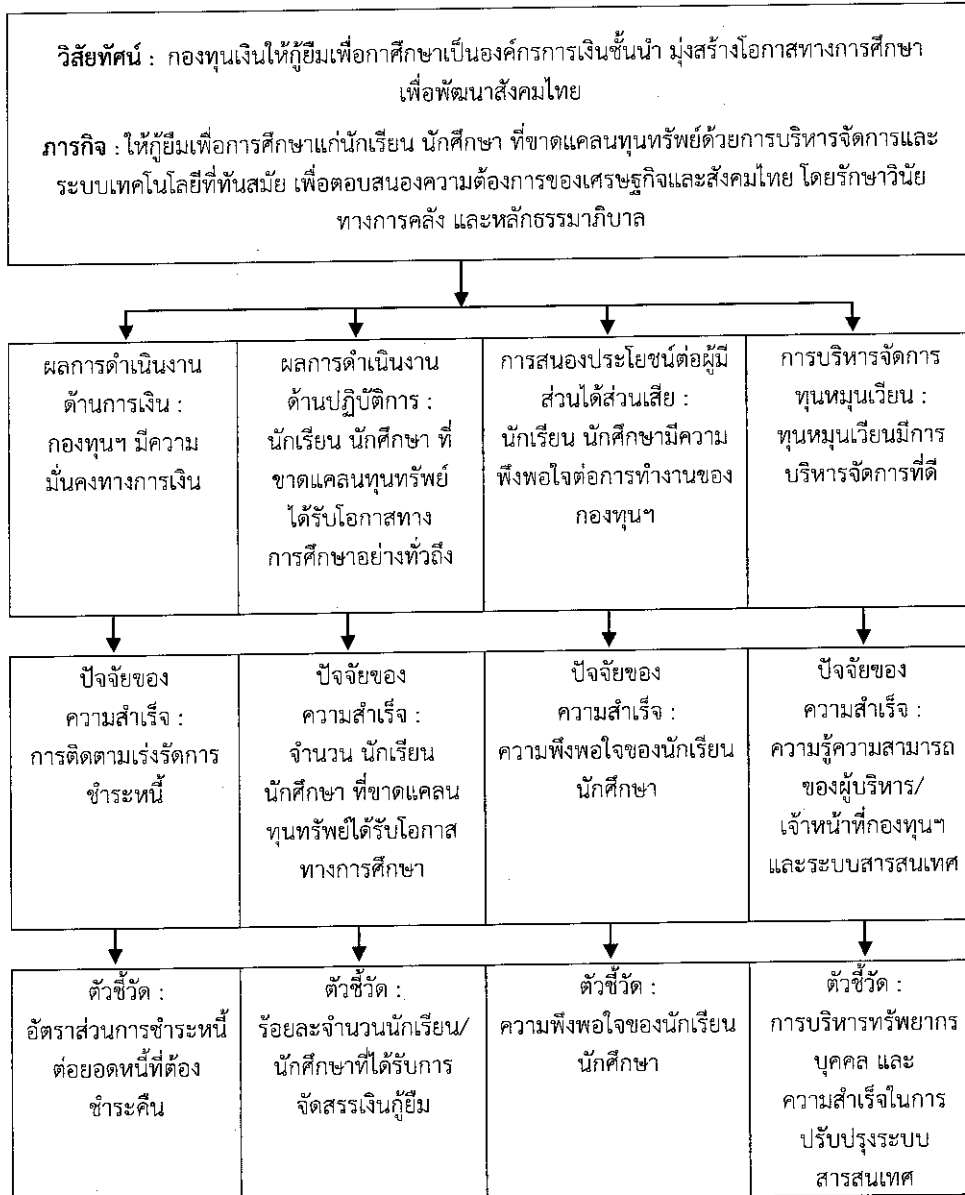


๓. ระบุว่าอะไรคือปัจจัยของความสำเร้จ (Key to Success or Key Success Factor) ของสิ่งที
กองทุนฯ จะเป็นในด้านทั้ง ๔ เมื่อวิสัยทัศน์ และภารกิจ/พันธกิจสำเร้จจริง





๔. กำหนดเลือกตัวชี้วัดที่วัดหรือสะท้อนปัจจัยของความสำเร็จตามที่ระบุในข้อ ๓ ข้างต้น





ภาคผนวก ๖
ตัวอย่างตัวชี้วัดของทบทวนเรียน

การประเมินผลการดำเนินงานกองทุนเงินให้กู้ยืมเพื่อการศึกษา ประจำปีบัญชี ๒๕๕๖

เกณฑ์วัดการดำเนินงาน	หน่วยวัด	ผลการดำเนินงานในอดีต		น้ำหนัก (ร้อยละ)	ค่าเกณฑ์วัด ประจำปีบัญชี ๒๕๕๖			การปรับ ค่าเกณฑ์วัด
		๒๕๕๓	๒๕๕๔		ระดับ ๑	ระดับ ๒	ระดับ ๓	
๑. ผลการดำเนินงานด้านการเงิน ^๖ ตัวชี้วัดที่ ๑.๑ อัตราส่วนการชำระหนี้ต่อยอดหนี้ที่ต้องชำระคืน ตัวชี้วัดที่ ๑.๒ อัตราส่วนหนี้ค้างชำระเกิน ๑ ปีขึ้นไป ต่อยอดหนี้เกิน ๑ ปีขึ้นไปที่ต้องชำระคืน ตัวชี้วัดที่ ๑.๓ การจัดส่งรายงานการรับและการใช้จ่ายเงินฯ ตามบทบัญญัติของรัฐธรรมนูญฯ มาตรา ๑๗๐ ให้ครบถ้วนถูกต้อง	ร้อยละ	๖๔.๓๙	๖๕.๘๖	๒๒	๖๔	๖๖	๗๐	-/+ ๒
	ร้อยละ	๒๑.๙๑	๒๑.๑๖	๘	๒๑	๒๐	๑๘	+/- ๑
	วัน	-	-	๕	-	๖๐	๕๐	/- ๑๐
๒. ผลการดำเนินงานด้านปฏิบัติการ ตัวชี้วัดที่ ๒.๑ ร้อยละของจำนวนผู้กู้ยืมที่เข้าข่ายจะถูกบอกเลิกสัญญากลับมายังกระทรวงมหาดไทย ตัวชี้วัดที่ ๒.๒ ร้อยละจำนวนนักเรียน/นักศึกษาที่ได้รับการจัดสรรเงินกู้ยืม เปรียบเทียบกับจำนวนนักเรียน/นักศึกษาที่ต้องการกู้ยืมเงินเพื่อการศึกษาทั้งหมด	ร้อยละ	-	๕๗.๘๘	๓๕	๔๕	๕๕	๗๐	-/+ ๕
	ร้อยละ	๘๗.๗๕	๘๒.๙๐	๙	๘๐.๕	๘๕.๕	๙๕.๕	-/+ ๕

^๖ ผลการดำเนินงานเบื้องต้น

^๗ งบการเงินปีบัญชี ๒๕๕๕ ยังไม่ได้รับการรับรองจาก สตง.



คู่มือระบบประเมินผลการดำเนินงานหมุนเวียน

ตัวชี้วัดที่	เกณฑ์วัดการดำเนินงาน	หน่วยวัด	ผลการดำเนินงานในอดีต		น้ำหนัก (ร้อยละ)	ค่าเกณฑ์วัด ประจำปี ๒๕๕๖				การปรับ ค่าเกณฑ์วัด	
			๒๕๕๓	๒๕๕๔		ระดับ ๑	ระดับ ๒	ระดับ ๓	ระดับ ๔		
ตัวชี้วัดที่ ๒.๓	ระดับความสำเร็จของการปรับปรุงระบบงาน เพื่อการบริหารจัดการตามข้อสั่งการของสำนักงาน การตรวจเงินแผ่นดิน (สตง.)	ระดับ	-	N/A	๗	๑	-	-	-	๕	-
ตัวชี้วัดที่ ๒.๔	ความสำเร็จในการปรับปรุงระบบสารสนเทศ ๒.๔.๑ ระดับความสำเร็จของการจัดทำระบบ สารสนเทศการบริหารจัดการหนี้	ระดับ	-	-	๕	๑	-	-	-	๕	-
	๒.๔.๒ ความสำเร็จในการบันทึกข้อมูล ผู้กู้ยืมที่ถูกบังคับคดีเข้าสู่ระบบฐานข้อมูล	ร้อยละ	-	-	๕	๑๐	๒๐	๓๐	๔๐	๕๐	-/+ ๑๐
๓.	การสนองประโยชน์ต่อผู้มีส่วนได้ส่วนเสีย				๑๓						
ตัวชี้วัดที่ ๓.๑	ความพึงพอใจของผู้ใช้บริการ	ร้อยละ	-	N/A	๗	๖๕	๗๐	๗๕	๘๐	๘๕	-/+ ๕
ตัวชี้วัดที่ ๓.๒	การดำเนินการปรับปรุงคุณภาพการให้บริการ จากผลสำรวจความพึงพอใจของผู้ใช้บริการ	ระดับ	๕	N/A	๖	๑	๒	๓	๔	๕	-/+ ๑
๔.	การบริหารพัฒนาหมุนเวียน				๓๐						
ตัวชี้วัดที่ ๔.๑	บทบาทคณะกรรมการหมุนเวียน	ระดับ	๓.๘๘	N/A	๕	๑	๒	๓	๔	๕	-/+ ๑
ตัวชี้วัดที่ ๔.๒	การบริหารความเสี่ยง	ระดับ	๓.๗๐	N/A	๕	๑	๒	๓	๔	๕	-/+ ๑
ตัวชี้วัดที่ ๔.๓	การควบคุมภายใน	ระดับ	๔.๕๐	N/A	๕	๑	๒	๓	๔	๕	-/+ ๑
ตัวชี้วัดที่ ๔.๔	การตรวจสอบภายใน	ระดับ	๔.๘๐	N/A	๕	๑	๒	๓	๔	๕	-/+ ๑
ตัวชี้วัดที่ ๔.๕	การบริหารจัดการสารสนเทศ	ระดับ	๔.๔๓	N/A	๕	๑	๒	๓	๔	๕	-/+ ๑
ตัวชี้วัดที่ ๔.๖	การบริหารทรัพยากรบุคคล	ระดับ	๓.๑๐	N/A	๕	๑	๒	๓	๔	๕	-/+ ๑



ค่าจำกัดความหรือสูตรการคำนวณ	
ตัวชี้วัด	ค่าจำกัดความหรือสูตรการคำนวณ
<p>๑. ผลการดำเนินงานด้านการเงิน</p> <p>ตัวชี้วัดที่ ๑.๑ อัตราส่วนการชำระหนี้ต่อยอดหนี้ที่ต้องชำระคืน</p>	<p>สูตรการคำนวณ : $\frac{\text{เงินชำระหนี้}}{\text{จำนวนเงินทั้งสิ้นที่ผู้กู้ยืมต้องชำระคืน}} \times 100$</p> <p>โดยที่</p> <ul style="list-style-type: none"> เงินชำระหนี้ คือ จำนวนเงินที่ผู้กู้ยืมมาชำระหนี้ทั้งหมด ตั้งแต่วันที่ ๑ ตุลาคม ๒๕๕๕ ถึงวันที่ ๓๐ กันยายน ๒๕๕๖ จำนวนเงินทั้งสิ้นที่ผู้กู้ยืมต้องชำระคืน หมายถึง ยอดหนี้ที่ผู้กู้ยืมต้องชำระคืน ตั้งแต่วันที่ ๑ ตุลาคม ๒๕๕๕ ถึงวันที่ ๓๐ กันยายน ๒๕๕๖ รอบการชำระหนี้ สิ้นสุด ณ วันที่ ๓๐ กันยายน ๒๕๕๖
<p>ตัวชี้วัดที่ ๑.๒ อัตราส่วนหนี้ค้างชำระเกิน ๑ ปีขึ้นไปต่อยอดหนี้เกิน ๑ ปีขึ้นไปที่ต้องชำระคืน</p>	<p>สูตรการคำนวณ : $\frac{\text{หนี้ค้างชำระตั้งแต่ ๑ ปีขึ้นไป}}{\text{ยอดหนี้ครบกำหนดเกินกว่า ๑ ปีที่ต้องชำระคืน}} \times 100$</p> <p>โดยที่</p> <ul style="list-style-type: none"> หนี้ค้างชำระตั้งแต่ ๑ ปีขึ้นไป หมายถึง จำนวนเงินหนี้ค้างชำระ ๑ ปีขึ้นไป ณ วันที่ ๓๐ กันยายน ๒๕๕๖ ยอดหนี้ครบกำหนดเกินกว่า ๑ ปีที่ต้องชำระคืน หมายถึง ยอดหนี้ที่ครบกำหนดเกินกว่า ๑ ปีที่ผู้กู้ยืมต้องชำระคืน ณ วันที่ ๓๐ กันยายน ๒๕๕๖ รอบการชำระหนี้ สิ้นสุด ณ วันที่ ๓๐ กันยายน ๒๕๕๖



ตัวชี้วัด	ตัวชี้วัด										
<p>การจัดส่งรายงานการรับและการใช้จ่ายเงินฯ ตามแบบบัญชีนิติของรัฐมนตรีฯ มาตรา ๑๗๐ ให้กรมบัญชีกลาง</p>	<p>การจัดส่งรายงานการรับและการใช้จ่ายเงินรายได้ที่มต้องนำส่งคลังเป็นรายได้แผ่นดินตามบทบัญญัติของรัฐธรรมนูญแห่งราชอาณาจักรไทย พุทธศักราช ๒๕๕๐ มาตรา ๑๗๐ ที่มีรูปแบบการรายงานที่ถูกต้องครบถ้วนให้กรมบัญชีกลางนับแต่วันสิ้นปีงบประมาณ พ.ศ. ๒๕๕๖</p> <p>การรับค่าเกณฑ์วัด :</p> <table border="1" data-bbox="558 179 798 1344"> <tr> <td>มากกว่า ๖๐ วัน นับจากวันสิ้นปีงบประมาณ</td> <td>เทียบเท่าระดับ ๑</td> </tr> <tr> <td>ภายใน ๖๐ วัน นับจากวันสิ้นปีงบประมาณ และต้องมีรูปแบบรายงานที่ถูกต้อง ครบถ้วน</td> <td>เทียบเท่าระดับ ๒</td> </tr> <tr> <td>ภายใน ๕๐ วัน นับจากวันสิ้นปีงบประมาณ และต้องมีรูปแบบรายงานที่ถูกต้อง ครบถ้วน</td> <td>เทียบเท่าระดับ ๓</td> </tr> <tr> <td>ภายใน ๔๐ วัน นับจากวันสิ้นปีงบประมาณ และต้องมีรูปแบบรายงานที่ถูกต้อง ครบถ้วน</td> <td>เทียบเท่าระดับ ๔</td> </tr> <tr> <td>ภายใน ๓๐ วัน นับจากวันสิ้นปีงบประมาณ และต้องมีรูปแบบรายงานที่ถูกต้อง ครบถ้วน</td> <td>เทียบเท่าระดับ ๕</td> </tr> </table> <p>ทั้งนี้ หากรายงานฯ มีรูปแบบการรายงานไม่ถูกต้อง ครบถ้วน จะปรับลดคะแนนเหลือ ๑,๐๐๐ คะแนน</p> <p>หมายเหตุ : สามารถ Download ไฟล์รูปแบบรายงานการรับและการใช้จ่ายเงินรายได้ที่ไม่ต้องนำส่งคลังเป็นรายได้แผ่นดินฯ ได้ที่ www.fed.go.th เลือกรายการ “บัญชี ตรวจสอบภายใน เงินนอกงบประมาณ” หลังจากนั้นเลือกรายการ “พัฒนาเงินนอกงบประมาณ” และรายการ “เกี่ยวกับเงินนอกงบประมาณ” โดยขึ้นตอนสุดท้ายเลือกรายการ “แนวทางการปฏิบัติตามบัญชีนิติของรัฐกรมบัญชีกลาง” พ.ศ. ๒๕๕๐ ม. ๑๗๐</p>	มากกว่า ๖๐ วัน นับจากวันสิ้นปีงบประมาณ	เทียบเท่าระดับ ๑	ภายใน ๖๐ วัน นับจากวันสิ้นปีงบประมาณ และต้องมีรูปแบบรายงานที่ถูกต้อง ครบถ้วน	เทียบเท่าระดับ ๒	ภายใน ๕๐ วัน นับจากวันสิ้นปีงบประมาณ และต้องมีรูปแบบรายงานที่ถูกต้อง ครบถ้วน	เทียบเท่าระดับ ๓	ภายใน ๔๐ วัน นับจากวันสิ้นปีงบประมาณ และต้องมีรูปแบบรายงานที่ถูกต้อง ครบถ้วน	เทียบเท่าระดับ ๔	ภายใน ๓๐ วัน นับจากวันสิ้นปีงบประมาณ และต้องมีรูปแบบรายงานที่ถูกต้อง ครบถ้วน	เทียบเท่าระดับ ๕
มากกว่า ๖๐ วัน นับจากวันสิ้นปีงบประมาณ	เทียบเท่าระดับ ๑										
ภายใน ๖๐ วัน นับจากวันสิ้นปีงบประมาณ และต้องมีรูปแบบรายงานที่ถูกต้อง ครบถ้วน	เทียบเท่าระดับ ๒										
ภายใน ๕๐ วัน นับจากวันสิ้นปีงบประมาณ และต้องมีรูปแบบรายงานที่ถูกต้อง ครบถ้วน	เทียบเท่าระดับ ๓										
ภายใน ๔๐ วัน นับจากวันสิ้นปีงบประมาณ และต้องมีรูปแบบรายงานที่ถูกต้อง ครบถ้วน	เทียบเท่าระดับ ๔										
ภายใน ๓๐ วัน นับจากวันสิ้นปีงบประมาณ และต้องมีรูปแบบรายงานที่ถูกต้อง ครบถ้วน	เทียบเท่าระดับ ๕										



ตัวชี้วัด		คำจำกัดความหรือสูตรการคำนวณ
๒. ผลการดำเนินงานด้านปฏิบัติการ ตัวชี้วัดที่ ๒.๑ ร้อยละของจำนวนผู้เยี่ยมที่เข้าข่าย จะถูกบอกเลิกสัญญา กลับมาชำระหนี้ตาม สัญญา	<p>- พิจารณาจากความสำเร็วจนในการลดจำนวนผู้เยี่ยมที่ค้างชำระหนี้และจะถูกบอกเลิกสัญญา ก่อนถูกดำเนินคดี ณ ๓๐ กันยายน ๒๕๕๖</p> <p>- สูตรการคำนวณ :</p> <p style="text-align: center;">จำนวนผู้เยี่ยมที่กลับมาชำระหนี้ตามสัญญา x ๑๐๐</p> <p style="text-align: center;">จำนวนผู้ที่ครบรอบค้างชำระ ๔ ปี และจะถูกบอกเลิกสัญญา</p> <p>- โดยที่</p> <ul style="list-style-type: none">• ผู้เยี่ยมที่ค้างชำระหนี้ และจะถูกบอกเลิกสัญญา หมายถึง ผู้ที่ครบรอบค้างชำระ ๔ ปี จากข้อมูล ณ วันที่ ๓๑ กรกฎาคม ๒๕๕๕ ซึ่งผู้ที่มีสถานะเป็นผู้ถูกกลุ่มที่ถูกบอกเลิกสัญญา และจะส่งดำเนินคดี• โดยก่อนที่จะส่งผู้ถูกดำเนินคดี กองทุนฯ ได้ดำเนินการ ดังนี้<ol style="list-style-type: none">๑. มีหนังสือแจ้งให้ชำระหนี้ หรือมีการติดตามหนี้โดยวิธีการอื่น เช่น โทรศัพท์ SMS เป็นต้น๒. กิจกรรมไม่ใกล้เคียงข้อพิพาทก่อนฟ้องคดี เพื่อเป็นการลดจำนวนของผู้ถูกดำเนินคดี และให้ผู้กลับมาเป็นลูกหนี้ปกติ โดยไม่ต้องถูกดำเนินคดี นอกจากนี้ กองทุนฯ ได้รับเงินชำระหนี้มาหมุนเวียนให้กู้ยืมต่อไป	



ตัวชี้วัด	ตัวชี้วัด
<p>ร้อยละจำนวนนักเรียน/นักศึกษาที่ได้รับ การจัดสรรเงินกู้ยืม เปรียบเทียบกับจำนวน นักเรียน/นักศึกษาที่ต้องการกู้ยืมเงิน เพื่อการศึกษาทั้งหมด</p>	<p>คำจำกัดความหรือสูตรการคำนวณ</p> <p>- พิจารณาจากจำนวนนักเรียน/นักศึกษาที่ได้รับการจัดสรรเงินกู้ยืมเพื่อการศึกษาเปรียบเทียบกับจำนวนนักเรียน/นักศึกษา ที่ต้องการกู้เงินเพื่อการศึกษาทั้งหมด ประจำปีบัญชี ๒๕๕๖</p> <p>- สูตรการคำนวณ :</p> <p style="text-align: center;">จำนวนนักเรียน/นักศึกษาที่ได้รับการจัดสรรเงินกู้ยืมเพื่อการศึกษา ณ ๓๐ ก.ย. ๒๕๕๖ x ๑๐๐</p> <hr/> <p style="text-align: center;">จำนวนนักเรียน/นักศึกษาที่ต้องการกู้ยืมเงินเพื่อการศึกษาทั้งหมด (จากระบบ E-Student Loan)</p> <p>- เกณฑ์ในการพิจารณาจัดสรรวงเงินให้กู้ยืมกับสถานศึกษาที่เป็นสื่อกลางในการให้เงินกู้ยืมแก่นักเรียน/นักศึกษา ประกอบด้วย ๖ เกณฑ์ คือ</p> <ol style="list-style-type: none"> ๑. จำนวนผู้กู้ ๒. ผลการดำเนินงานของกองทุนฯ ๓. นโยบายพิเศษ ๔. ความยากจนของผู้กู้ ๕. มาตรฐานของสถานศึกษา ๖. เงินค้ำจวงจากนักศึกษาของสถานศึกษา



ตัวชี้วัด	คำจำกัดความหรือสูตรการคำนวณ										
<p>ตัวชี้วัดที่ ๒.๓</p> <p>ระดับความสำเร็จของการปรับปรุงระบบงานเพื่อการบริหารจัดการตามข้อสังเกตของสำนักงานแผ่นดิน (สตง.)</p>	<p>พิจารณาจากระดับความสำเร็จของการดำเนินงานการปรับปรุงระบบงานเพื่อการบริหารจัดการตามข้อสังเกตของสำนักงานแผ่นดิน การตรวจเงินแผ่นดิน สำหรับปีสิ้นสุดวันที่ ๓๐ กันยายน ๒๕๕๔ ได้แล้วเสร็จ</p> <p>โดยที่</p> <ul style="list-style-type: none"> • กองทุนฯ จะต้องดำเนินการปรับปรุงแก้ไขการดำเนินงาน ตามประเด็นข้อสังเกตของสำนักงานการตรวจเงินแผ่นดิน ดังนี้ <ol style="list-style-type: none"> ๑. เรื่อง การจัดตั้งกลุ่มหนี้และการตั้งค่าเผื่อหนี้สงสัยจะสูญ (ร้อยละ ๗๐) ๒. เรื่อง เงินรับรอการตรวจสอบ (ร้อยละ ๓๐) <p>- การปรับแก้ค่าเกณฑ์วัด</p> <table border="1" data-bbox="750 168 973 1321"> <tr> <td>ไม่สามารถดำเนินการปรับปรุงแก้ไขการดำเนินงาน ตามประเด็นสำคัญของ สตง. ได้แล้วเสร็จ</td> <td>เทียบเท่าระดับ ๑</td> </tr> <tr> <td>-</td> <td>เทียบเท่าระดับ ๒</td> </tr> <tr> <td>-</td> <td>เทียบเท่าระดับ ๓</td> </tr> <tr> <td>-</td> <td>เทียบเท่าระดับ ๔</td> </tr> <tr> <td>สามารถดำเนินการปรับปรุงแก้ไขการดำเนินงาน ตามประเด็นสำคัญของ สตง. ได้แล้วเสร็จ</td> <td>เทียบเท่าระดับ ๕</td> </tr> </table>	ไม่สามารถดำเนินการปรับปรุงแก้ไขการดำเนินงาน ตามประเด็นสำคัญของ สตง. ได้แล้วเสร็จ	เทียบเท่าระดับ ๑	-	เทียบเท่าระดับ ๒	-	เทียบเท่าระดับ ๓	-	เทียบเท่าระดับ ๔	สามารถดำเนินการปรับปรุงแก้ไขการดำเนินงาน ตามประเด็นสำคัญของ สตง. ได้แล้วเสร็จ	เทียบเท่าระดับ ๕
ไม่สามารถดำเนินการปรับปรุงแก้ไขการดำเนินงาน ตามประเด็นสำคัญของ สตง. ได้แล้วเสร็จ	เทียบเท่าระดับ ๑										
-	เทียบเท่าระดับ ๒										
-	เทียบเท่าระดับ ๓										
-	เทียบเท่าระดับ ๔										
สามารถดำเนินการปรับปรุงแก้ไขการดำเนินงาน ตามประเด็นสำคัญของ สตง. ได้แล้วเสร็จ	เทียบเท่าระดับ ๕										



ตัวชี้วัด		คำจำกัดความหรือสูตรการคำนวณ									
<p>ตัวชี้วัดที่ ๒.๔ ความสำเร็จในการปรับปรุงระบบสารสนเทศ</p> <p>๒.๔.๑ ระดับความสำเร็จของการจัดทำระบบสารสนเทศการบริการจัดการหนี้</p>	<p>พิจารณาความสำเร็จของการทำงานระบบสารสนเทศการบริการจัดการหนี้</p> <p>การกำหนดระดับค่าเกณฑ์วัด มีรายละเอียดดังต่อไปนี้</p> <table border="1" style="width: 100%; border-collapse: collapse;"> <tr> <td style="width: 60%;">ไม่มีการดำเนินการ</td> <td style="width: 40%;">เทียบเท่าระดับ ๑</td> </tr> <tr> <td style="text-align: center;">-</td> <td style="text-align: center;">เทียบเท่าระดับ ๒</td> </tr> <tr> <td style="text-align: center;">-</td> <td style="text-align: center;">เทียบเท่าระดับ ๓</td> </tr> <tr> <td style="text-align: center;">-</td> <td style="text-align: center;">เทียบเท่าระดับ ๔</td> </tr> <tr> <td>ฝ่ายสารสนเทศมีระบบรายงานที่มีประสิทธิภาพในการบริหารจัดการหนี้</td> <td>เทียบเท่าระดับ ๕</td> </tr> </table>	ไม่มีการดำเนินการ	เทียบเท่าระดับ ๑	-	เทียบเท่าระดับ ๒	-	เทียบเท่าระดับ ๓	-	เทียบเท่าระดับ ๔	ฝ่ายสารสนเทศมีระบบรายงานที่มีประสิทธิภาพในการบริหารจัดการหนี้	เทียบเท่าระดับ ๕
ไม่มีการดำเนินการ	เทียบเท่าระดับ ๑										
-	เทียบเท่าระดับ ๒										
-	เทียบเท่าระดับ ๓										
-	เทียบเท่าระดับ ๔										
ฝ่ายสารสนเทศมีระบบรายงานที่มีประสิทธิภาพในการบริหารจัดการหนี้	เทียบเท่าระดับ ๕										
<p>๒.๔.๒ ร้อยละความสำเร็จในการบันทึกข้อมูลผู้กู้ยืมที่ถูกต้องเข้าสู่ระบบฐานข้อมูล</p>	<p>พิจารณาจากร้อยละความสำเร็จในการบันทึกข้อมูลผู้กู้ยืมที่ถูกต้องเข้าสู่ระบบฐานข้อมูลได้แล้วเสร็จตามเป้าหมายที่กำหนด</p> <p>สูตรการคำนวณ :</p> <p style="text-align: center;">จำนวนข้อมูลผู้กู้ยืมที่ถูกต้องบันทึกเข้าสู่ระบบฐานข้อมูลได้แล้วเสร็จ x ๑๐๐</p> <hr/> <p>โดยที่</p> <ul style="list-style-type: none"> จำนวนข้อมูลผู้กู้ยืมที่ถูกต้องบันทึกเข้าสู่ระบบฐานข้อมูลได้แล้วเสร็จ x ๑๐๐ กำหนดให้นำข้อมูลผู้กู้ยืมที่ถูกต้องบันทึกเข้าสู่ระบบฐานข้อมูลได้แล้วเสร็จจำนวน ๕๙๒,๑๒๕ ราย บันทึกเข้าสู่ระบบฐานข้อมูล ให้แล้วเสร็จภายในปีบัญชี ๒๕๕๖ - ๒๕๕๗ โดยในปีบัญชี ๒๕๕๖ กำหนดให้แล้วเสร็จร้อยละ ๕๐ 										



ตัวชี้วัด	คำจำกัดความหรือสูตรการคำนวณ
<p>๓. การสนองประโยชน์ต่อผู้มีส่วนได้ส่วนเสีย</p> <p>ตัวชี้วัดที่ ๓.๑ ความพึงพอใจของผู้ใช้บริการ</p>	<p>- พิจารณาจากร้อยละของจำนวนคำถามที่ผู้ตอบแบบสอบถามตอบในระดับ ๔ หรือ ๕ เทียบกับจำนวนของคำถามทั้งหมด (Top-Two-Box) จากผลการสำรวจผู้มีส่วนได้ส่วนเสียที่มีต่อการดำเนินงานของกองทุนฯ ประจำปีบัญชี ๒๕๕๖</p> <p>- โดยที่</p> <ul style="list-style-type: none"> • กำหนดสำรวจความพึงพอใจผู้มีส่วนได้ส่วนเสีย จำนวน ๔ กลุ่ม ได้แก่ <ol style="list-style-type: none"> ๑. นักเรียน นักศึกษา ผู้กู้ยืมซึ่งได้รับการอนุมัติกู้ยืม (ถ่วงน้ำหนักร้อยละ ๓๐) ๒. นักเรียน นักศึกษา ผู้กู้ยืม ที่อยู่ระหว่างการศึกษาชำระหนี้ (ถ่วงน้ำหนักร้อยละ ๒๕) ๓. ผู้ปฏิบัติงานกองทุนฯ ของสถานศึกษาและธนาคารกรุงไทย (ถ่วงน้ำหนักร้อยละ ๒๕) ๔. กลุ่มนักเรียน/นักศึกษาที่ขอกู้ แต่ไม่ได้รับการอนุมัติเงินกู้จาก กยศ. (ถ่วงน้ำหนักร้อยละ ๒๐) • กำหนดให้มีจำนวนตัวอย่างที่มากพอตามหลักการทางสถิติ และใช้แบบสอบถาม รวมทั้งการสัมภาษณ์ เป็นเครื่องมือในการเก็บข้อมูล โดยกำหนดความพึงพอใจออกเป็น ๕ ระดับ ซึ่งความหมายของแต่ละระดับเป็นดังต่อไปนี้ <ul style="list-style-type: none"> ระดับที่ ๑ หมายถึง ควรปรับปรุงอย่างเร่งด่วน ระดับที่ ๒ หมายถึง ควรปรับปรุง ระดับที่ ๓ หมายถึง ปานกลาง ระดับที่ ๔ หมายถึง พึงพอใจ ระดับที่ ๕ หมายถึง พึงพอใจมาก • สำหรับประเด็นการสำรวจประกอบด้วยประเด็นสำคัญอย่างน้อย ดังนี้ <ol style="list-style-type: none"> ๑. ความพึงพอใจด้านกระบวนการ ขั้นตอนการให้บริการ ๒. ความพึงพอใจด้านเจ้าหน้าที่ผู้ให้บริการ ๓. ความพึงพอใจด้านสิ่งอำนวยความสะดวก



ตัวชี้วัด		คำจำกัดความหรือสูตรการคำนวณ										
ตัวชี้วัดที่ ๓.๒	การปรับปรุงคุณภาพการให้บริการ	<p>กองทุนฯ สามารถสำรวจความพึงพอใจในประเด็นอื่น ๆ ที่เกี่ยวข้องตามความเหมาะสม เพื่อประโยชน์ในการนำไปใช้ในการเพิ่มประสิทธิภาพการดำเนินงานของกองทุนฯ เช่น ข้อเสนอแนะการทำงานของกองทุนฯ หรือประเด็นต่าง ๆ ที่ได้จากการสำรวจความพึงพอใจในปีที่ผ่านมา เป็นต้น</p> <ul style="list-style-type: none"> • กรมบัญชีกลางและทริสจะร่วมพิจารณาการออกแบบการสำรวจ กลุ่มตัวอย่าง แบบสอบถาม และการวิเคราะห์ข้อมูล 	<p>กองทุนฯ สามารถสำรวจความพึงพอใจในประเด็นอื่น ๆ ที่เกี่ยวข้องตามความเหมาะสม เพื่อประโยชน์ในการนำไปใช้ในการเพิ่มประสิทธิภาพการดำเนินงานของกองทุนฯ เช่น ข้อเสนอแนะการทำงานของกองทุนฯ หรือประเด็นต่าง ๆ ที่ได้จากการสำรวจความพึงพอใจในปีที่ผ่านมา เป็นต้น</p>									
	การปรับปรุงค่าเกณฑ์วัด	<ul style="list-style-type: none"> - พิจารณาจากระดับความสำเร็จของการปรับปรุงคุณภาพการให้บริการจากผลความพึงพอใจของปีบัญชี ๒๕๕๕ - การปรับค่าเกณฑ์วัด 	<table border="1" style="width: 100%; border-collapse: collapse;"> <tr> <td style="padding: 5px;">จัดทำแผนการปรับปรุงคุณภาพการให้บริการของ กยศ. แล้วเสร็จ และได้รับความเห็นชอบจากคณะกรรมการกองทุนฯ</td> <td style="padding: 5px;">เทียบเท่าระดับ ๑</td> </tr> <tr> <td style="padding: 5px;">ดำเนินการตามแผนการปรับปรุงคุณภาพการให้บริการ ได้สำเร็จร้อยละ ๗๐</td> <td style="padding: 5px;">เทียบเท่าระดับ ๒</td> </tr> <tr> <td style="padding: 5px;">ดำเนินการตามแผนการปรับปรุงคุณภาพการให้บริการ ได้สำเร็จร้อยละ ๘๐</td> <td style="padding: 5px;">เทียบเท่าระดับ ๓</td> </tr> <tr> <td style="padding: 5px;">ดำเนินการตามแผนการปรับปรุงคุณภาพการให้บริการ ได้สำเร็จร้อยละ ๙๐</td> <td style="padding: 5px;">เทียบเท่าระดับ ๔</td> </tr> <tr> <td style="padding: 5px;">ดำเนินการตามแผนการปรับปรุงคุณภาพการให้บริการ ได้สำเร็จร้อยละ ๑๐๐</td> <td style="padding: 5px;">เทียบเท่าระดับ ๕</td> </tr> </table>	จัดทำแผนการปรับปรุงคุณภาพการให้บริการของ กยศ. แล้วเสร็จ และได้รับความเห็นชอบจากคณะกรรมการกองทุนฯ	เทียบเท่าระดับ ๑	ดำเนินการตามแผนการปรับปรุงคุณภาพการให้บริการ ได้สำเร็จร้อยละ ๗๐	เทียบเท่าระดับ ๒	ดำเนินการตามแผนการปรับปรุงคุณภาพการให้บริการ ได้สำเร็จร้อยละ ๘๐	เทียบเท่าระดับ ๓	ดำเนินการตามแผนการปรับปรุงคุณภาพการให้บริการ ได้สำเร็จร้อยละ ๙๐	เทียบเท่าระดับ ๔	ดำเนินการตามแผนการปรับปรุงคุณภาพการให้บริการ ได้สำเร็จร้อยละ ๑๐๐
จัดทำแผนการปรับปรุงคุณภาพการให้บริการของ กยศ. แล้วเสร็จ และได้รับความเห็นชอบจากคณะกรรมการกองทุนฯ	เทียบเท่าระดับ ๑											
ดำเนินการตามแผนการปรับปรุงคุณภาพการให้บริการ ได้สำเร็จร้อยละ ๗๐	เทียบเท่าระดับ ๒											
ดำเนินการตามแผนการปรับปรุงคุณภาพการให้บริการ ได้สำเร็จร้อยละ ๘๐	เทียบเท่าระดับ ๓											
ดำเนินการตามแผนการปรับปรุงคุณภาพการให้บริการ ได้สำเร็จร้อยละ ๙๐	เทียบเท่าระดับ ๔											
ดำเนินการตามแผนการปรับปรุงคุณภาพการให้บริการ ได้สำเร็จร้อยละ ๑๐๐	เทียบเท่าระดับ ๕											
		<ul style="list-style-type: none"> - แผนการปรับปรุงคุณภาพการให้บริการ ประจำปีบัญชี ๒๕๕๖ อย่างน้อยต้องครอบคลุมประเด็นปัญหาในการดำเนินงานกองทุนฯ มีการวิเคราะห์แนวทางแก้ปัญหา ชื่อโครงการ วัตถุประสงค์ของโครงการ เป้าหมายของโครงการ งบประมาณ ผลลัพธ์ที่คาดหวัง ระยะเวลาและผู้รับผิดชอบ 										



ตัวชี้วัด	คำจำกัดความหรือสูตรการคำนวณ
<p>๔. การบริหารพัฒนาทุนหมุนเวียน^๖ ตัวชี้วัดที่ ๔.๑ บทบาทคณะกรรมการทุนหมุนเวียน</p>	<p>- ระดับความสำเร็จในการเพิ่มประสิทธิภาพการกำกับดูแลของคณะกรรมการทุนหมุนเวียน กำหนดเกณฑ์ประเมินผลจากประเด็นหลักที่สำคัญ ๔ ด้าน ได้แก่</p> <ol style="list-style-type: none">๑. การจัดให้มีหรือทบทวนยุทธศาสตร์ระยะยาวปีบัญชี ๒๕๕๗ - ๒๕๕๙ (๓ - ๕ ปี) และแผนปฏิบัติการประจำปีบัญชี ๒๕๕๗ (ร้อยละ ๓๐) พิจารณาจากคณะกรรมการทุนหมุนเวียนกำหนด/ทบทวนทิศทาง ยุทธศาสตร์ และจัดให้มี/ทบทวนแผนยุทธศาสตร์ระยะยาวปีบัญชี ๒๕๕๗ - ๒๕๕๙ (๓ - ๕ ปี) และแผนปฏิบัติการประจำปีบัญชี ๒๕๕๗ ที่มีองค์ประกอบครบถ้วน มีคุณภาพ และสอดคล้องกับวัตถุประสงค์ตั้งรวมทั้งพันธกิจของทุนหมุนเวียน๒. การติดตามระบบการบริหารจัดการและผลกาปฏิบัติงานตามภารกิจของทุนหมุนเวียน (ร้อยละ ๓๐) พิจารณาจากคณะกรรมการทุนหมุนเวียนมีการติดตามผลการปฏิบัติงานตามพันธกิจและระบบบริหารจัดการที่สำคัญได้แก่ ระบบการควบคุมภายใน ระบบการตรวจสอบภายใน ระบบการบริหารความเสี่ยง ระบบบริหารจัดการสารสนเทศ และระบบบริหารทรัพยากรบุคคลของทุนหมุนเวียนอย่างครบถ้วน เพื่อพอและสม่ำเสมอทั้งปี๓. การจัดให้มีระบบประเมินผลผู้บริหารระดับสูงของทุนหมุนเวียน (ร้อยละ ๒๐) พิจารณาจากการประเมินผู้บริหารระดับสูงที่เป็นระบบ โดยมีหลักเกณฑ์ชัดเจนสอดคล้อง เชื่อมโยงกับหลักเกณฑ์ และเป็นมายาระดับองค์กร๔. การเปิดเผยข้อมูลข่าวสารแก่ผู้มีส่วนได้ส่วนเสีย (ร้อยละ ๒๐) พิจารณาจากการเปิดเผยข้อมูลสารสนเทศที่ครบถ้วน ถูกต้อง เชื่อถือได้ทันกาล



ตัวชี้วัด	คำจำกัดความหรือสูตรการคำนวณ
	<p>หมายเหตุ :</p> <ol style="list-style-type: none"> กำหนดให้ทุนหมุนเวียนจัดส่งรายงานประชุมคณะกรรมการทุนหมุนเวียนฉบับที่ผ่านการรับรองแล้วเสร็จแก่กรมบัญชีกลาง ภายใน ๓๐ วัน นับจากวันที่รับรองรายงานการประชุมฯ กรณีที่ทุนหมุนเวียน ไม่สามารถรับรองรายงานการประชุมฯ ได้แล้วเสร็จภายใน ๑ เดือน ให้จัดส่งสรุปผลการประชุมฯ เบื้องต้น ให้แก่กรมบัญชีกลางภายใน ๓๐ วัน นับจากวันที่มีการประชุมคณะกรรมการทุนหมุนเวียน <p>ทั้งนี้ หากไม่สามารถดำเนินการได้ตามหลักเกณฑ์ข้างต้นกำหนดให้มีการปรับลดคะแนนตัวชี้วัดที่ ๔.๑ บทบาทคณะกรรมการ ทุนหมุนเวียน โดยรวมลง ๐.๕ คะแนน</p>
ตัวชี้วัดที่ ๔.๒ การบริหารความเสี่ยง	<p>- การวัดระดับความสำเร็จในการเพิ่มประสิทธิภาพด้านการบริหารความเสี่ยง กำหนดประเมินผลจากประเด็นหลักที่สำคัญ ดังนี้</p> <ol style="list-style-type: none"> การระบุความเสี่ยงระดับองค์กร (ร้อยละ ๒๐) พิจารณาจากการระบุความเสี่ยงระดับองค์กรที่ครบถ้วนตามองค์ความรู้ความเสี่ยง ๔ ด้านตามหลักเกณฑ์ของ COS O ERM ที่แบ่งออกเป็น Strategic Risk/Operational Risk/Financial Risk และ Compliance Risk (S-O-F-C) การประเมินระดับความรุนแรงของความเสี่ยงระดับองค์กร (ร้อยละ ๒๐) พิจารณาจากการประเมินระดับความรุนแรงของปัจจัยเสี่ยงซึ่งประกอบด้วยโอกาสและผลกระทบที่จะเกิดต่อความเสี่ยงระดับองค์กร การกำหนดแผนงานการบริหารความเสี่ยงระดับองค์กร (ร้อยละ ๒๐) พิจารณาจากการกำหนดแผนบริหารความเสี่ยงครบทุกปัจจัยเสี่ยงระดับองค์กร โดยมีการวิเคราะห์ Cost-Benefit ในแต่ละทางเลือกในการจัดการ การดำเนินงานตามแผนบริหารความเสี่ยง (ร้อยละ ๓๐) พิจารณาจากการดำเนินงานกิจกรรมตามแผนการบริหารความเสี่ยงได้ครบถ้วน และระดับความรุนแรงของปัจจัยเสี่ยงที่มีระดับความรุนแรงสูงสุดลดลงได้ตามเป้าหมายที่กำหนด การจัดทำคู่มือการบริหารความเสี่ยง (ร้อยละ ๑๐) พิจารณาว่ามีคู่มือการบริหารความเสี่ยงของกองทุนฯ แล้วเสร็จ โดยมีองค์ประกอบที่ต้องคู่มือครบถ้วน และเผยแพร่คู่มือการบริหารความเสี่ยงให้กับผู้บริหารและพนักงานในองค์กร



ตัวชี้วัด	คำจำกัดความหรือสูตรการคำนวณ
ตัวชี้วัดที่ ๔.๓ การควบคุมภายใน	<p>- การวัดระดับความสำเร็จในการเพิ่มประสิทธิภาพด้านการควบคุมภายใน กำหนดประเมินผลจากประเด็นหลักที่สำคัญ ดังนี้</p> <ol style="list-style-type: none"> การจัดตั้งห้องศรัทธาหรือการควบคุมภายในที่ครบถ้วนเพียงพอ (ร้อยละ ๕๐) พิจารณาจากการจัดทำคู่มือจรรยาบรรณของคณะกรรมการ ผู้บริหารและพนักงาน/ระบบการควบคุมและ/หรือการตรวจสอบเกี่ยวกับการปฏิบัติตามกฎระเบียบตามกฎระเบียบขององค์กร ได้แก่ ระบบข้อร้องเรียน และการสอบสวนหรือการตรวจสอบการปฏิบัติงานตามกฎระเบียบข้อบังคับขององค์กรและความซื่อสัตย์สุจริต/การจัดทำคู่มืออำนาจหน้าที่แก่คณะกรรมการ/การกำหนดขอบเขตระดับของอำนาจในการอนุมัติที่ชัดเจนเป็นลายลักษณ์อักษรและสื่อสารให้พนักงานทราบทั้งองค์กร และบทบาทหน้าที่ของคณะกรรมการตรวจสอบ และผู้บริหารระดับสูงที่เกี่ยวข้องกับการควบคุมภายใน การจัดให้มีกิจกรรมการควบคุมภายในที่ดี (ร้อยละ ๕๐) พิจารณาจากผู้บริหารสูงสุดและผู้บริหารระดับรองขององค์กรมีการสอบทานรายงานทางการเงินและไม่ใช้ทางการเงิน การดูแลทรัพย์สินขององค์กรอย่างเป็นระบบ และจัดทำคู่มือมาตรฐานการปฏิบัติงานในระบบงานที่สำคัญอย่างครบถ้วน การติดตามผลและการประเมินผล (ร้อยละ ๒๐) พิจารณาจากการประเมินผลการควบคุมด้วยตนเอง (Control Self-Assessment : CSA) ครบทั้งองค์กร การจัดส่งรายงานการควบคุมภายในตามระเบียบข้อ ๖ แก่ สตง. ตามเวลาที่กำหนด และการประเมินการควบคุมอย่างเป็นอิสระ (Independent Assessment : IA) โดยผู้ตรวจสอบภายในหรือผู้ตรวจสอบภายนอก
ตัวชี้วัดที่ ๔.๔ การตรวจสอบภายใน	<p>- การวัดระดับความสำเร็จในการเพิ่มประสิทธิภาพด้านการตรวจสอบภายใน กำหนดเกณฑ์ประเมินผลจากประเด็นหลักที่สำคัญ ๔ ด้าน ได้แก่</p> <ol style="list-style-type: none"> บทบาทความรับผิดชอบของหน่วยงานตรวจสอบภายใน (ร้อยละ ๒๕) พิจารณาจากการจัดทำกฎบัตรของหน่วยงานตรวจสอบภายใน นำเสนอคณะกรรมการหรือคณะกรรมการตรวจสอบอนุมัติ การให้คำปรึกษาด้านการตรวจสอบภายในแก่ฝ่ายบริหารอย่างเป็นรูปธรรม บุคลากรการพัฒนาและการฝึกอบรม (ร้อยละ ๑๐) พิจารณาจากระดับความรู้ความสามารถของผู้ตรวจสอบภายใน และการพัฒนาและการฝึกอบรมด้านการตรวจสอบภายใน การจัดทำแผนการตรวจสอบเชิงกลยุทธ์ และแผนการตรวจสอบประจำปี (ร้อยละ ๓๕) พิจารณาจากการจัดทำแผนการตรวจสอบประจำปี และมีองค์ประกอบที่สำคัญครบถ้วน การปฏิบัติงานตรวจสอบ (ร้อยละ ๓๐) พิจารณาจากการปฏิบัติงานตรวจสอบ ตั้งแต่การเปิดการตรวจสอบการตรวจสอบจนถึงการนำส่งรายงานตรวจสอบภายในให้ผู้ที่เกี่ยวข้องได้รับทราบ



ตัวชี้วัด	คำจำกัดความหรือสูตรการคำนวณ
ตัวชี้วัดที่ ๔.๕ การบริหารจัดการสารสนเทศ	<p>ระดับความสำเร็จในการเพิ่มประสิทธิภาพด้านการบริหารจัดการสารสนเทศ กำหนดเกณฑ์ประเมินผลจากประเด็นหลักที่สำคัญ ๒ ด้าน ได้แก่</p> <ol style="list-style-type: none"> ๑. แผนแม่บทสารสนเทศและแผนปฏิบัติการสารสนเทศ (ร้อยละ ๓๐) โดยพิจารณาจากการจัดให้มีแผนแม่บทสารสนเทศที่เชื่อมโยงกับแผนยุทธศาสตร์ขององค์กรทั้งวิสัยทัศน์ พันธกิจ และยุทธศาสตร์สำคัญ โดยสามารถตอบสนองต่อความต้องการขององค์กรได้อย่างครบถ้วน และการจัดให้มีแผนปฏิบัติการสารสนเทศที่มีองค์ประกอบหลักที่ครบถ้วน ๒. การบริหารจัดการสารสนเทศ (ร้อยละ ๗๐) โดยพิจารณาจากการจัดให้มีระบบสารสนเทศที่สนับสนุนการบริหารจัดการองค์กร ระบบสารสนเทศที่สนับสนุนการดำเนินงานตามพระราชกฤษฎีกาว่าด้วยหลักเกณฑ์และวิธีการบริหารกิจการบ้านเมืองที่ดี พ.ศ. ๒๕๔๖ ระบบสารสนเทศเพื่อช่วยการสื่อสารทั้งภายในและภายนอกที่เหมาะสมกับองค์กร
ตัวชี้วัดที่ ๔.๖ การบริหารทรัพยากรบุคคล	<p>ระดับความสำเร็จในการเพิ่มประสิทธิภาพด้านการบริหารทรัพยากรบุคคล กำหนดเกณฑ์ประเมินผลจากประเด็นหลักที่สำคัญ ดังนี้</p> <ol style="list-style-type: none"> ๑. การดำเนินงานตามแผนแม่บทปฏิบัติการฯ (ร้อยละ ๓๐) พิจารณาจากร้อยละการดำเนินงานที่มีประสิทธิภาพและประสิทธิผลของแผนปฏิบัติการประจำปี ๒. ความพึงพอใจของพนักงานและผู้บริหารและพัฒนาทรัพยากรบุคคล (ร้อยละ ๔๐) พิจารณาจากผลคะแนนการสำรวจความพึงพอใจในด้านต่างๆ อย่างน้อย ดังนี้ การให้บริการของฝ่ายทรัพยากรบุคคล การพัฒนาบุคลากร ระบบประเมินผลการปฏิบัติงานของพนักงาน การจ้างงานและความก้าวหน้าในสายอาชีพ ความปลอดภัย สุขอนามัยและสิ่งแวดล้อม กระบวนการสื่อสารภายในทุนหมุนเวียน ๓. การจัดทำแผนพัฒนารายบุคคล (Individual Development Plan : IDP) (ร้อยละ ๓๐) พิจารณาจากการจัดทำแผนพัฒนารายบุคคลสำหรับบุคลากร ๒ กลุ่ม ได้แก่ กลุ่มผู้บริหารระดับสูง และกลุ่มพนักงานในสายงานหลักของทุนหมุนเวียนนำร่อง ๑ สายงาน

หมายเหตุ : คณะกรรมการทุนหมุนเวียน หมายถึง คณะกรรมการกองทุนเงินให้กู้ยืมเพื่อการศึกษา ทุนหมุนเวียน/องค์กร หมายถึง กองทุนเงินให้กู้ยืมเพื่อการศึกษา



คู่มือระบบประเมินผลการดำเนินงานทุนหมุนเวียน

การประเมินผลการดำเนินงานกองทุนเพื่อการสืบสวนและสอบสวนคดีอาญา ประจำปีบัญชี ๒๕๕๖

เกณฑ์วัดการดำเนินงาน	หน่วยวัด	ผลการดำเนินงานในอดีต			น้ำหนัก (ร้อยละ)	ค่าเกณฑ์วัด ประจำปีบัญชี ๒๕๕๖					การปรับ ค่าเกณฑ์วัด
		๒๕๕๓	๒๕๕๔	๒๕๕๕ ^๑		ระดับ ๑	ระดับ ๒	ระดับ ๓	ระดับ ๔	ระดับ ๕	
๑. ผลการดำเนินงานด้านการเงิน^๑ ตัวชี้วัดที่ ๑.๑ ประสิทธิภาพในการนำส่งเงิน ค่าเปรียบเทียบกับปรับคดีอาญา เข้ากองทุนเพื่อการสืบสวนและ สอบสวนคดีอาญา	ร้อยละ	๑๐๐	๑๐๐	๑๐๐	๑๕	๘๐	๘๕	๙๐	๙๕	๑๐๐	-/+๕
ตัวชี้วัดที่ ๑.๒ การจัดส่งรายงานการรับและ การใช้จ่ายเงินฯ ตามบทบัญญัติ ของรัฐธรรมนูญฯ มาตรา ๑๗๐ ให้กรมบัญชีกลาง	วัน	-	-	N/A	๕	มากกว่า ๖๐	-	๖๐	๕๐	๔๐	/-๑๐
๒. ผลการดำเนินงานด้านปฏิบัติการ ตัวชี้วัดที่ ๒.๑ ร้อยละของหน่วยงานที่ได้รับ การจัดสรรเงินกองทุนฯ ที่มี ผลการตรวจสอบที่ข้อตรวจพบ ไม่มีนัยสำคัญ	ร้อยละ	-	-	๙๙.๑๒	๓๐	๘๐	๘๕	๙๐	๙๕	๑๐๐	-/+๕

^๑ ผลการดำเนินงานเบื้องต้น

^๒ งบการเงินปีบัญชี ๒๕๕๕ ยังไม่ได้รับการรับรองจาก สตง.



คู่มือระบบประเมินผลการดำเนินงานทบทวนเรียน

เกณฑ์การดำเนินงาน	หน่วยวัด	ผลการดำเนินงานในอดีต		น้ำหนัก (ร้อยละ)	คาเกณฑ์วัด ประจำปี ๒๕๕๖				การปรับ ค่าเกณฑ์วัด	
		๒๕๕๓	๒๕๕๔		ระดับ ๑	ระดับ ๒	ระดับ ๓	ระดับ ๔		ระดับ ๕
ตัวชี้วัดที่ ๒๒ ร้อยละเฉลี่ยถ่วงน้ำหนักของคดีแต่ละประเภทที่เกิดขึ้นและจับกุมได้ในปีบัญชี ๒๕๕๖	ร้อยละ	๖๖.๖๐	๖๐.๑๙	๑๕	๕๖.๘๓	๕๙.๘๓	๖๒.๘๓	๖๕.๘๓	๖๘.๘๓	-/+ ๓
๒.๒.๑ คดีอุกฉกรรจ์และสะเทือนขวัญ	ร้อยละ	๗๐.๗๐	๖๑.๔๐	๕	๕๘.๙๘	๖๑.๙๘	๖๔.๙๘	๖๗.๙๘	๗๐.๙๘	-/+ ๓
๒.๒.๒ คดีชีวิต ร่างกาย และเพศ	ร้อยละ	๕๒.๕๓	๔๗.๒๙	๕	๔๓.๔๒	๔๖.๔๒	๔๙.๔๒	๕๒.๔๒	๕๕.๔๒	-/+ ๓
๒.๒.๓ คดีประทุษร้ายต่อทรัพย์สิน	ร้อยละ	๖๓.๒๕	๕๙.๕๖	๒๕	๖๐	๖๕	๗๐	๗๕	๘๐	-/+ ๕
๓. การสนองประโยชน์ต่อผู้มีส่วนได้ส่วนเสีย	ร้อยละ	๗๑.๓๐	-	๕	๖๐	๖๕	๗๐	๗๕	๘๐	-/+ ๕
ตัวชี้วัดที่ ๓.๑ ร้อยละความพึงพอใจของเจ้าหน้าที่ตำรวจที่ปฏิบัติงานด้านสืบสวนสอบสวนต่อการดำเนินงานของกองทุนฯ ประจำปีบัญชี ๒๕๕๖	ร้อยละ	๗๑.๓๐	-	๕	๖๐	๖๕	๗๐	๗๕	๘๐	-/+ ๕
ตัวชี้วัดที่ ๓.๒ ร้อยละความเชื่อมั่นของผู้เสียหายที่ต้องการการปฏิบัติงานของพนักงานสอบสวน ประจำปี ๒๕๕๖	ร้อยละ	๗๑.๓๐	-	๕	๖๐	๖๕	๗๐	๗๕	๘๐	-/+ ๕



คู่มือระบบประเมินผลการทำงานทุนหมุนเวียน

เกณฑ์วัดการดำเนินงาน	หน่วยวัด	ผลการดำเนินงานในอดีต			น้ำหนัก (ร้อยละ)	ค่าเกณฑ์วัด ประจําปีบัญชี ๒๕๕๖					การปรับ ค่าเกณฑ์วัด
		๒๕๕๓	๒๕๕๔	๒๕๕๕		ระดับ ๑	ระดับ ๒	ระดับ ๓	ระดับ ๔	ระดับ ๕	
ตัวชี้วัดที่ ๓.๓ การปรับปรุงคุณภาพการดำเนินงานของกองทุนฯ จากผล การสำรวจความพึงพอใจ ในปีบัญชี ๒๕๕๕	ระดับ	-	๕	๕	๑๐	๑	๒	๓	๔	๕	-/+๑
๔. การบริหารพัฒนาทุนหมุนเวียน											
ตัวชี้วัดที่ ๔.๑ บทบาทคณะกรรมการ ทุนหมุนเวียน	ระดับ	๓.๓๔	๒.๓๖	N/A	๓๐	๑	๒	๓	๔	๕	-/+๑
ตัวชี้วัดที่ ๔.๒ การบริหารความเสี่ยง	ระดับ	-	๕	N/A	๕	๑	๒	๓	๔	๕	-/+๑
ตัวชี้วัดที่ ๔.๓ การควบคุมภายใน	ระดับ	๓.๔๐	๔.๘๐	N/A	๕	๑	๒	๓	๔	๕	-/+๑
ตัวชี้วัดที่ ๔.๔ การตรวจสอบภายใน	ระดับ	๕	๕	N/A	๕	๑	๒	๓	๔	๕	-/+๑
ตัวชี้วัดที่ ๔.๕ การบริหารจัดการสารสนเทศ	ระดับ	-	๔.๓๐	N/A	๕	๑	๒	๓	๔	๕	-/+๑
ตัวชี้วัดที่ ๔.๖ การบริหารทรัพยากรบุคคล	ระดับ	-	๒	N/A	๕	๑	๒	๓	๔	๕	-/+๑



คำจำกัดความหรือสูตรการคำนวณ

ตัวชี้วัด	คำจำกัดความหรือสูตรการคำนวณ
<p>๑. ผลการค้าเงินงานด้านการเงิน</p> <p>ตัวชี้วัดที่ ๑.๑ ประสิทธิภาพในการนำส่งเงินค่าเปรียบเทียบกับปรับคิอญาเข้ากองทุนเพื่อการสืบสวนและสอบสวนคิอญา</p>	<p>- สูตรการคำนวณ :</p> <p><u>จำนวนครั้งที่มีการรับเงินค่าเปรียบเทียบกับปรับคิอญา (ภายในระยะเวลาที่กำหนด) ภายในปีบัญชี ๒๕๕๖ X ๑๐๐</u> จำนวนครั้งที่ทั้งหมดที่มีการรับเงินค่าเปรียบเทียบกับปรับคิอญาจากหน่วยงาน ภายในปีบัญชี ๒๕๕๖</p> <p>หมายเหตุ :</p> <ol style="list-style-type: none"> ๑. เงินค่าเปรียบเทียบกับปรับคิอญา หมายถึง เงินค่าปรับ ๒. ได้รับเงินค่าเปรียบเทียบกับปรับคิอญาจากหน่วยงานผู้เบิกครบล้วน ๓. หน่วยงานผู้เบิกนำส่งเงินค่าเปรียบเทียบกับปรับคิอญาให้กองทุนฯ ภายในวันที่ ๕ ของเดือนถัดไป ๔. หน่วยงานหมายถึง ผู้เบิกระดับกองบังคับการ <p>- ทั้งนี้ กองทุนฯ ต้องมีการประเมินผลการค้าเงินบาทและนำเสนอต่อคณะกรรมการบริหารกองทุนฯ เพื่อทราบภายในปีบัญชี ๒๕๕๖ โดยเนื้อหาอาจรายงานอย่างน้อยรายไตรมาสแตกต่างกัน ดังนี้</p> <ol style="list-style-type: none"> ๑. ผลการค้าเงินบาทเปรียบเทียบกับแผนงาน ๒. ปัญหาอุปสรรคจากการดำเนินงาน ๓. ข้อเสนอแนะ และข้อปรับปรุง



ตัวชี้วัด	คำจำกัดความหรือสูตรการคำนวณ										
<p>ตัวชี้วัดที่ ๑.๒ การจัดส่งรายงานการรับและการใช้จ่ายเงินตามแบบบัญชีของรัฐธรรมนูญ มาตรา ๑๗๐ ให้กรมบัญชีกลาง</p>	<p>พิจารณาจากจำนวนวันที่กองทุนฯ สามารถจัดส่งรายงานการรับและการใช้จ่ายเงินรายได้ที่ไม่ต้องนำส่งคลังเป็นรายได้แผ่นดิน ตามแบบบัญชีของรัฐธรรมนูญแห่งราชอาณาจักรไทย พุทธศักราช ๒๕๕๐ มาตรา ๑๗๐ ที่มีรูปแบบการรายงานที่ถูกต้อง ครบถ้วนให้กรมบัญชีกลางนับแต่วันสิ้นปีงบประมาณ พ.ศ. ๒๕๕๖</p> <ul style="list-style-type: none"> มีเกณฑ์วัด ๕ ระดับดังนี้ <table border="1" data-bbox="550 201 917 1232"> <tr> <td>มากกว่า ๖๐ วัน นับจากวันสิ้นปีงบประมาณ</td> <td>เทียบเท่าระดับ ๑</td> </tr> <tr> <td>ภายใน ๖๐ วัน นับจากวันสิ้นปีงบประมาณ และต้องมีรูปแบบรายงานที่ถูกต้อง ครบถ้วน</td> <td>เทียบเท่าระดับ ๒</td> </tr> <tr> <td>ภายใน ๕๐ วัน นับจากวันสิ้นปีงบประมาณ และต้องมีรูปแบบรายงานที่ถูกต้อง ครบถ้วน</td> <td>เทียบเท่าระดับ ๓</td> </tr> <tr> <td>ภายใน ๔๐ วัน นับจากวันสิ้นปีงบประมาณ และต้องมีรูปแบบรายงานที่ถูกต้อง ครบถ้วน</td> <td>เทียบเท่าระดับ ๔</td> </tr> <tr> <td>ภายใน ๔๐ วัน นับจากวันสิ้นปีงบประมาณ และต้องมีรูปแบบรายงานที่ถูกต้อง ครบถ้วน</td> <td>เทียบเท่าระดับ ๕</td> </tr> </table> <ul style="list-style-type: none"> ทั้งนี้ หากรายงานฯ มีรูปแบบการรายงานไม่ถูกต้อง ครบถ้วน จะปรับลดคะแนนเหลือ ๑,๐๐๐ คะแนน หมายเหตุ : สามารถ Download ไฟล์รูปแบบรายงานการรับและการใช้จ่ายเงินรายได้ที่ไม่ต้องนำส่งคลังเป็นรายได้แผ่นดินฯ ได้ที่ www.cgd.go.th เลือกรายการ “บัญชี ตรวจสอบภายใน เงินนอกงบประมาณ” หลังจากนั้น เลือก รายการ “พัฒนาเงินนอกงบประมาณ” และรายการ “เกี่ยวกับเงินนอกงบประมาณ” โดยขั้นตอนสุดท้ายเลือกรายการ “แนวทางปฏิบัติตามบทบัญญัติของรัฐธรรมนูญแห่งราชอาณาจักรไทย พ.ศ. ๒๕๕๐ ม. ๑๗๐” 	มากกว่า ๖๐ วัน นับจากวันสิ้นปีงบประมาณ	เทียบเท่าระดับ ๑	ภายใน ๖๐ วัน นับจากวันสิ้นปีงบประมาณ และต้องมีรูปแบบรายงานที่ถูกต้อง ครบถ้วน	เทียบเท่าระดับ ๒	ภายใน ๕๐ วัน นับจากวันสิ้นปีงบประมาณ และต้องมีรูปแบบรายงานที่ถูกต้อง ครบถ้วน	เทียบเท่าระดับ ๓	ภายใน ๔๐ วัน นับจากวันสิ้นปีงบประมาณ และต้องมีรูปแบบรายงานที่ถูกต้อง ครบถ้วน	เทียบเท่าระดับ ๔	ภายใน ๔๐ วัน นับจากวันสิ้นปีงบประมาณ และต้องมีรูปแบบรายงานที่ถูกต้อง ครบถ้วน	เทียบเท่าระดับ ๕
มากกว่า ๖๐ วัน นับจากวันสิ้นปีงบประมาณ	เทียบเท่าระดับ ๑										
ภายใน ๖๐ วัน นับจากวันสิ้นปีงบประมาณ และต้องมีรูปแบบรายงานที่ถูกต้อง ครบถ้วน	เทียบเท่าระดับ ๒										
ภายใน ๕๐ วัน นับจากวันสิ้นปีงบประมาณ และต้องมีรูปแบบรายงานที่ถูกต้อง ครบถ้วน	เทียบเท่าระดับ ๓										
ภายใน ๔๐ วัน นับจากวันสิ้นปีงบประมาณ และต้องมีรูปแบบรายงานที่ถูกต้อง ครบถ้วน	เทียบเท่าระดับ ๔										
ภายใน ๔๐ วัน นับจากวันสิ้นปีงบประมาณ และต้องมีรูปแบบรายงานที่ถูกต้อง ครบถ้วน	เทียบเท่าระดับ ๕										



ตัวชี้วัด	คำจำกัดความหรือสูตรการคำนวณ
<p>๒. ผลการดำเนินงานด้านปฏิบัติการ</p> <p>ตัวชี้วัดที่ ๒.๑ ร้อยละของหน่วยงานที่ได้รับการจัดสรรเงินกองทุนฯ ที่มีผลการตรวจสอบที่ ร้อยละของสำนักงานตรวจสอบที่ไม่มีบัญชี ๒๕๕๖</p>	<p>- ร้อยละของหน่วยงานที่ได้รับการจัดสรรเงินกองทุนฯ ที่มีผลการตรวจสอบที่ข้อตรวจพบไม่มีบัญชี ตามแผนการตรวจสอบของสำนักงานตรวจสอบภายใน (สศส.) ประจำปีบัญชี ๒๕๕๖</p> <p>- สูตรการคำนวณ :</p> <p>จำนวนหน่วยงานที่ได้รับการจัดสรรเงินกองทุนฯ ตามแผนการตรวจสอบประจำปีบัญชี ๒๕๕๖ ที่มีผลการตรวจสอบที่ข้อตรวจพบไม่มีบัญชี x ๑๐๐</p> <p>จำนวนหน่วยงานที่ได้รับการตรวจสอบทั้งหมดตามแผนการเข้าตรวจ ของ สศส. ประจำปีบัญชี ๒๕๕๖</p> <p>หมายเหตุ :</p> <p>๑. ข้อตรวจพบไม่มีบัญชี ได้แก่ ข้อตรวจพบจากการตรวจสอบตามระดับ / บัญชี ๑ (ข้อบกพร่องเล็กน้อย ได้นำมาปรับปรุงแก้ไขในระหว่างการตรวจสอบ) และ ข้อตรวจพบจากการตรวจสอบตามระดับ / บัญชี ๒ (ข้อบกพร่องเล็กน้อย ซึ่งผู้ตรวจสอบได้แนะนำให้ปรับปรุงแก้ไขแล้ว แต่ไม่สามารถปรับปรุงแก้ไขได้ในขณะตรวจสอบ)</p> <p>๒. จำนวนหน่วยงานที่ได้รับการตรวจสอบทั้งหมดตามแผนการเข้าตรวจ ของ สศส. จะกำหนดตามแผนการตรวจสอบประจำปีบัญชี ๒๕๕๖ ที่ได้รับการอนุมัติจากสำนักงานตรวจเงินแผ่นดิน</p>
<p>ตัวชี้วัดที่ ๒.๒ ร้อยละเฉลี่ยถ่วงน้ำหนักของคดี แต่ละประเภทที่เกิดขึ้นและจับกุมได้ใน ปีบัญชี ๒๕๕๖</p>	<p>- ร้อยละเฉลี่ยถ่วงน้ำหนักของคดีอายุ ๓ ประเภท ที่เกิดขึ้นและจับกุมได้ในบัญชี ๒๕๕๖ โดยคดีอายุ ๓ ประเภท ได้แก่</p> <p>๑) คดีอุกฉกรรจ์และสะเทือนขวัญ ๒) คดีชีวิต ร่างกาย และเพศ ๓) คดีประทุษร้ายต่อทรัพย์สิน</p> <p>- ทั้งนี้ ประเภทของคดีเป็นไปตามมติคณะกรรมการบริหารกองทุนฯ</p>



ตัวชี้วัด	ค่าจำกัดความหรือสูตรการคำนวณ
<p>๓. การสนองประโยชน์ต่อผู้มีส่วนได้ส่วนเสีย</p> <p>ตัวชี้วัดที่ ๓.๑ ร้อยละความพึงพอใจของเจ้าหน้าที่สำรวจที่ปฏิบัติงานด้านสืบสวนสอบสวนต่อการปฏิบัติงานที่ปฏิบัติปฏิบัติงานด้านสืบสวนสอบสวนต่อการดำเนินงานของกองฯ ประจำปี ๒๕๕๖</p>	<p>- พิจารณาจากร้อยละความพึงพอใจของเจ้าหน้าที่สำรวจที่ปฏิบัติงานด้านสืบสวนสอบสวนต่อการดำเนินงานของกองฯ</p> <ul style="list-style-type: none"> • โดยที่ <ol style="list-style-type: none"> ๑) กำหนดให้ดำเนินการสำรวจความพึงพอใจของผู้มีส่วนได้ส่วนเสีย และประมวลผลโดยบุคคลภายนอก ๒) การคำนวณร้อยละความพึงพอใจ พิจารณาจากผู้ที่มีระดับความพึงพอใจอยู่ในระดับ ๔ - ๕ เท่านั้น (Top Two Box). ๓) เครื่องมือที่ใช้ในการสำรวจ คือ แบบสอบถามโดยกำหนดความพึงพอใจออกเป็น ๕ ระดับ ซึ่งความหมายของแต่ละระดับเป็นดังต่อไปนี้ <ul style="list-style-type: none"> ระดับที่ ๑ หมายถึง ควรปรับปรุงอย่างเร่งด่วน ระดับที่ ๒ หมายถึง ควรปรับปรุง ระดับที่ ๓ หมายถึง ปานกลาง ระดับที่ ๔ หมายถึง พึงพอใจ ระดับที่ ๕ หมายถึง พึงพอใจมาก ๔) แบบสอบถามสำรวจความพึงพอใจของผู้มีส่วนได้ส่วนเสีย ก่อนการดำเนินการสำรวจต้องได้รับการพิจารณา ร่วมกับกรมบัญชีกลางและทริส ๕) การสำรวจอย่างน้อยครอบคลุมในประเด็นต่าง ๆ ดังนี้ <ul style="list-style-type: none"> • ความพึงพอใจด้านกระบวนการ/ขั้นตอนการให้บริการ • ความพึงพอใจต่อการดำเนินการของเจ้าหน้าที่ • ความพึงพอใจเกี่ยวกับการจัดสรรเงิน



ตัวชี้วัด	ตัวชี้วัด
<p>ร้อยละความเชื่อมั่นของผู้เสียหายที่มีต่อการปฏิบัติงานของพนักงานสอบสวน (ตาม ป.วิ ป.อาญา/ปฏิญญาสากลว่าด้วยผู้เสียหาย) ภายในปีบัญชี ๒๕๕๖</p> <p>โดยที่</p> <ol style="list-style-type: none"> ๑) ผู้เสียหาย หมายถึง บุคคลที่ได้รับความเสียหายจากการกระทำผิดฐานหนึ่ง ๒) กำหนดให้ดำเนินการสำรวจความพึงพอใจของผู้มีส่วนได้ส่วนเสีย และประมวลผลโดยบุคคลภายนอก ๓) การคำนวณร้อยละความพึงพอใจ พิจารณาจากผู้ที่มีระดับความพึงพอใจอยู่ในระดับ ๔-๕ เท่านั้น (Top Two Box) ๔) แบบสอบถามการสำรวจความพึงพอใจของผู้มีส่วนได้ส่วนเสีย ก่อนการดำเนินงานการสำรวจต้องได้รับการพิจารณา ร่วมกับกรมบัญชีกลางและทริส ๕) การสำรวจครอบคลุมในประเด็นต่าง ๆ อย่างน้อยดังนี้ <ul style="list-style-type: none"> • ด้านสิทธิของผู้เสียหาย เช่น กระบวนการสืบสวนกระทำอย่างเป็นความลับ • ด้านการปฏิบัติงานอย่างยุติธรรม • ด้านประสิทธิภาพ เช่น เจ้าหน้าที่สืบสวนสามารถติดตามจับกุมคนร้ายได้อย่างรวดเร็ว <p>ทั้งนี้ กองทUNA จะดำเนินการสำรวจครอบคลุมประเด็นที่เกี่ยวข้องเพื่อเพิ่มประสิทธิภาพการดำเนินงานของกองทUNA ได้ตามความเหมาะสม</p>	<p>ร้อยละความเชื่อมั่นของผู้เสียหายที่มีต่อการปฏิบัติงานของพนักงานสอบสวน (ตาม ป.วิ ป.อาญา/ปฏิญญาสากลว่าด้วยผู้เสียหาย) ภายในปีบัญชี ๒๕๕๖</p>



ตัวชี้วัดที่ ๓.๓ ตัวชี้วัด การปรับปรุงคุณภาพการดำเนินงานของกองทุนฯ จากผลการสำรวจความพึงพอใจ ประจำปีบัญชี ๒๕๕๕	ตัวชี้วัดความหรือยุทธการคำนวณ										
	<p>- พิจารณาจากการจัดทำแผนการปรับปรุงคุณภาพการดำเนินงานของกองทุนฯ ในประเด็นที่ไม่พึงพอใจและประเด็นข้อเสนอแนะต่าง ๆ จากผลสำรวจความพึงพอใจของเจ้าหน้าที่ตรวจที่ปฏิบัติงานสืบสวนสอบสวนต่อการดำเนินงานของกองทุนฯ ผลสำรวจความเชื่อมั่นของผู้เสียหายที่มีต่อการปฏิบัติงานของพนักงานสอบสวน ในปีบัญชี ๒๕๕๕ ประเด็นข้อร้องเรียนจากช่องทางต่าง ๆ รวมถึงแผนการศึกษาหลักเกณฑ์ และแนวทางการจัดสรรเงินให้กับสถานี โดยแผนปรับปรุงคุณภาพการดำเนินงานของกองทุนฯ ต้องมีองค์ประกอบอย่างน้อย ดังนี้</p> <ul style="list-style-type: none"> ➢ ชื่อและแผนงานโครงการ ➢ เป้าประสงค์ ➢ ตัวชี้วัดและค่าเกณฑ์วัดที่มีคุณภาพและสามารถนำไปติดตามและประเมินผลได้จริง ➢ ระยะเวลาดำเนินงานที่ชัดเจน ➢ หน่วยงานและผู้รับผิดชอบ ➢ งบประมาณ <ul style="list-style-type: none"> ● พิจารณาระดับความสำเร็จจากการดำเนินงานตามแผนฯ ในปีบัญชี ๒๕๕๖ ดังนี้ <table border="1" data-bbox="893 134 1228 1276"> <tr> <td>จัดทำแผนการปรับปรุงคุณภาพฯ ที่ครอบคลุมแผนการศึกษาหลักเกณฑ์ และแนวทางการจัดสรรเงินให้กับสถานี แล้วเสร็จภายใน ก.พ. ๒๕๕๖</td> <td>เทียบเท่าระดับ ๑</td> </tr> <tr> <td>แผนฯ ผ่านความเห็นชอบจากคณะกรรมการกองทุนฯ ที่เกี่ยวข้อง (ภายใน เม.ย. ๒๕๕๖)</td> <td>เทียบเท่าระดับ ๒</td> </tr> <tr> <td>ดำเนินการตามแผนฯ ได้ร้อยละ ๙๐</td> <td>เทียบเท่าระดับ ๓</td> </tr> <tr> <td>ดำเนินการตามแผนฯ ได้ร้อยละ ๑๐๐</td> <td>เทียบเท่าระดับ ๔</td> </tr> <tr> <td>มีการติดตามประเมินผลการปฏิบัติตามแผนฯ และจัดทำรายงานประเมินผลความสำเร็จเสนอต่อคณะกรรมการบริหารกองทุนสืบสวนและสอบสวนคดีอาญาเพื่อทราบ</td> <td>เทียบเท่าระดับ ๕</td> </tr> </table>	จัดทำแผนการปรับปรุงคุณภาพฯ ที่ครอบคลุมแผนการศึกษาหลักเกณฑ์ และแนวทางการจัดสรรเงินให้กับสถานี แล้วเสร็จภายใน ก.พ. ๒๕๕๖	เทียบเท่าระดับ ๑	แผนฯ ผ่านความเห็นชอบจากคณะกรรมการกองทุนฯ ที่เกี่ยวข้อง (ภายใน เม.ย. ๒๕๕๖)	เทียบเท่าระดับ ๒	ดำเนินการตามแผนฯ ได้ร้อยละ ๙๐	เทียบเท่าระดับ ๓	ดำเนินการตามแผนฯ ได้ร้อยละ ๑๐๐	เทียบเท่าระดับ ๔	มีการติดตามประเมินผลการปฏิบัติตามแผนฯ และจัดทำรายงานประเมินผลความสำเร็จเสนอต่อคณะกรรมการบริหารกองทุนสืบสวนและสอบสวนคดีอาญาเพื่อทราบ	เทียบเท่าระดับ ๕
จัดทำแผนการปรับปรุงคุณภาพฯ ที่ครอบคลุมแผนการศึกษาหลักเกณฑ์ และแนวทางการจัดสรรเงินให้กับสถานี แล้วเสร็จภายใน ก.พ. ๒๕๕๖	เทียบเท่าระดับ ๑										
แผนฯ ผ่านความเห็นชอบจากคณะกรรมการกองทุนฯ ที่เกี่ยวข้อง (ภายใน เม.ย. ๒๕๕๖)	เทียบเท่าระดับ ๒										
ดำเนินการตามแผนฯ ได้ร้อยละ ๙๐	เทียบเท่าระดับ ๓										
ดำเนินการตามแผนฯ ได้ร้อยละ ๑๐๐	เทียบเท่าระดับ ๔										
มีการติดตามประเมินผลการปฏิบัติตามแผนฯ และจัดทำรายงานประเมินผลความสำเร็จเสนอต่อคณะกรรมการบริหารกองทุนสืบสวนและสอบสวนคดีอาญาเพื่อทราบ	เทียบเท่าระดับ ๕										



ตัวชี้วัด	คำชี้แจงความหมาย/เกณฑ์การคำนวณ
<p>๔. การบริหารพัฒนาทุนหมุนเวียน</p> <p>ตัวชี้วัดที่ ๔.๑ บทบาทคณะกรรมการทุนหมุนเวียน</p>	<p>ระดับความสำเร็จในการเพิ่มประสิทธิภาพการกำกับดูแลของคณะกรรมการทุนหมุนเวียน กำหนดเกณฑ์ประเมินผลจากประเด็นหลักที่สำคัญ ๔ ด้าน ได้แก่</p> <ol style="list-style-type: none"> ๕. การจัดทำหรือทบทวนทิศทาง แผนยุทธศาสตร์ระยะยาวปีบัญชี ๒๕๕๗ - ๒๕๕๙ (๓ - ๕ปี) และแผนปฏิบัติการประจำปีบัญชี ๒๕๕๗ (ร้อยละ ๓๐) พิจารณาจากคณะกรรมการทุนหมุนเวียนกำหนด/ทบทวนทิศทาง ยุทธศาสตร์ และจัดทำให้/ทบทวนแผนยุทธศาสตร์ระยะยาวปีบัญชี ๒๕๕๗-๒๕๕๙ (๓ - ๕ปี) และแผนปฏิบัติการประจำปีบัญชี ๒๕๕๗ ที่มีองค์ประกอบครบถ้วน มีคุณภาพ และสอดคล้องกับวัตถุประสงค์รวมทั้งพันธกิจของทุนหมุนเวียน ๖. การติดตามระบบการบริหารจัดการและผลการปฏิบัติงานตามภารกิจของทุนหมุนเวียน (ร้อยละ ๓๐) พิจารณาจากคณะกรรมการทุนหมุนเวียนมีการติดตามผลการปฏิบัติงานตามพันธกิจและระบบบริหารจัดการที่สำคัญได้แก่ ระบบการควบคุมภายใน ระบบการตรวจสอบภายใน ระบบการบริหารความเสี่ยง ระบบบริหารจัดการสารสนเทศ และระบบบริหารทรัพยากรบุคคลของทุนหมุนเวียนอย่างครบถ้วน เพียงพอและสม่ำเสมอทั้งปี ๗. การจัดทำมีระบบประเมินผลผู้บริหารระดับสูงของทุนหมุนเวียน (ร้อยละ ๒๐) พิจารณาจากการประเมินผลผู้บริหารระดับสูงที่เป็นระบบ โดยมี หลักเกณฑ์ชัดเจนสอดคล้องและเชื่อมโยงกับหลักเกณฑ์ และเป้าหมายระดับองค์กร ๘. การเปิดเผยข้อมูลข่าวสารแก่ผู้มีส่วนได้ส่วนเสีย (ร้อยละ ๒๐) พิจารณาจากการเปิดเผยข้อมูลสารสนเทศที่ครบถ้วน ถูกต้อง เชื่อถือได้ ทันกาล <p>๑. กำหนดให้ทุนหมุนเวียนจัดส่งรายงานประชุมคณะกรรมการทุนหมุนเวียนฉบับที่ผ่านการรับรองแล้วเสร็จ แก่กรมบัญชีกลางภายใน ๓๐ วัน นับจากวันที่รับรองรายงานการประชุม</p> <p>๒. กรณีที่ทุนหมุนเวียน ไม่สามารถรับรองรายงานการประชุม ได้แล้วเสร็จภายใน ๑ เดือน ให้จัดส่งสรุปผลการประชุมฯ เบื้องต้น ให้แก่กรมบัญชีกลางภายใน ๓๐ วัน นับจากวันที่มีการประชุมคณะกรรมการทุนหมุนเวียน ทั้งนี้ หากไม่สามารถดำเนินการได้ตามหลักเกณฑ์ข้างต้นกำหนดให้มีการปรับลดคะแนนตัวชี้วัดที่ ๔.๑ บทบาทคณะกรรมการทุนหมุนเวียนโดยรวมลง ๐.๕ คะแนน</p>
หมายเหตุ	



ตัวชี้วัด	คำจำกัดความหรือสูตรการคำนวณ
<p>ตัวชี้วัดที่ ๔.๒ การบริหารความเสี่ยง</p>	<p>- การวัดระดับความสำเร็จในการเพิ่มประสิทธิภาพด้านการบริหารความเสี่ยง กำหนดประเมินผลจากประเด็นหลักที่สำคัญ ดังนี้</p> <ol style="list-style-type: none"> 1. การระบุความเสี่ยงระดับองค์กร (ร้อยละ ๒๐) พิจารณาจากการระบุความเสี่ยงระดับองค์กรที่ครบถ้วนตามองค์ความรู้ ความเสี่ยง ๔ ด้านตามหลักเกณฑ์ของ COSO ERM ที่แบ่งออกเป็น Strategic Risk/Operational Risk/Financial Risk และ Compliance Risk (S-O-F-C) 2. การประเมินระดับความรุนแรงของความเสียหายระดับองค์กร (ร้อยละ ๒๕) พิจารณาจากการประเมินระดับความรุนแรงของปัจจัยเสี่ยงซึ่งประกอบด้วยโอกาสและผลกระทบที่จะเกิดต่อความเสี่ยงระดับองค์กร 3. การกำหนดแผนงานการบริหารความเสี่ยงระดับองค์กร (ร้อยละ ๒๕) พิจารณาจากการกำหนดแผนบริหารความเสี่ยงครบทุกปัจจัยเสี่ยงระดับองค์กร โดยมีการวิเคราะห์ Cost-Benefit ในแต่ละทางเลือกในการจัดการ 4. การดำเนินงานตามแผนบริหารความเสี่ยง (ร้อยละ ๓๐) พิจารณาจากการดำเนินงานกิจกรรมตามแผนการบริหารความเสี่ยงได้ครบถ้วน และระดับความรุนแรงของปัจจัยเสี่ยงที่มีระดับความรุนแรงสูงสุดลงได้ตามเป้าหมายที่กำหนด
<p>ตัวชี้วัดที่ ๔.๓ การควบคุมภายใน</p>	<p>- การวัดระดับความสำเร็จในการเพิ่มประสิทธิภาพด้านการควบคุมภายใน กำหนดประเมินผลจากประเด็นหลักที่สำคัญ ดังนี้</p> <ol style="list-style-type: none"> 1. การจัดทำองค์กรมีสภาพแวดล้อมการควบคุมภายในที่ครบถ้วนเพียงพอ (ร้อยละ ๔๐) พิจารณาจากการมีระบบการควบคุมและ/หรือการตรวจสอบเกี่ยวกับการปฏิบัติตามกฎระเบียบขององค์กร ได้แก่ ระบบข้อร้องเรียน และการสอบทานหรือการตรวจสอบการปฏิบัติงานตามกฎระเบียบข้อบังคับขององค์กรและความชัดเจนของผลประโยชน์ / การกำหนดขอบเขตระดับของอำนาจในการอนุมัติที่ชัดเจนเป็นลายลักษณ์อักษรและสื่อสารให้พนักงานทราบทั้งองค์กร 2. การจัดทำมีกิจกรรมการควบคุมภายในที่ดี (ร้อยละ ๔๐) พิจารณาจาก ผู้บริหารสูงสุดและผู้บริหารระดับรองขององค์กรมีการสอบทานรายงานทางการเงินและไม่ใช่ทางการเงิน 3. การติดตามผลและการประเมินผล (ร้อยละ ๒๐) พิจารณาจาก การประเมินผลการควบคุมด้วยตนเอง (Control Self-Assessment : CSA)



ตัวชี้วัด		คำจำกัดความหรือสูตรการคำนวณ																				
ตัวชี้วัดที่ ๔.๔	การตรวจสอบภายใน	<p>- ระดับความสำเร็จในการเพิ่มประสิทธิภาพด้านการตรวจสอบภายใน กำหนดเกณฑ์ประเมินผลจากประเด็นหลักที่สำคัญ ๒ ด้าน ได้แก่</p> <ol style="list-style-type: none"> ๑. การปฏิบัติตามตรวจสอบภายใน (ร้อยละ ๕๐) พิจารณาจากเงินทุนฯ ได้รับการตรวจสอบภายในประจำปีจากผู้ตรวจสอบภายในของส่วนราชการต้นสังกัด ๒. การปฏิบัติตามข้อเสนอแนะที่ระบุในรายงานผลการตรวจสอบ (ร้อยละ ๕๐) พิจารณาจากการติดตามการดำเนินงานตามข้อเสนอแนะในรายงานผลการตรวจสอบและรายงานผลการปฏิบัติงานดังกล่าวให้แก่ผู้บริหารระดับสูงของทุนหมุนเวียน 																				
ตัวชี้วัดที่ ๔.๕	การบริหารจัดการสารสนเทศ	<p>- ระดับความสำเร็จของการดำเนินการตามแผนปฏิบัติการสารสนเทศ ปีบัญชี ๒๕๕๖</p> <table border="1" style="width: 100%; border-collapse: collapse;"> <thead> <tr> <th rowspan="2" style="text-align: center;">ประเด็นย่อยที่ใช้พิจารณา</th> <th rowspan="2" style="text-align: center;">น้ำหนัก (%)</th> <th colspan="5" style="text-align: center;">ระดับคะแนน</th> </tr> <tr> <th style="text-align: center;">๑</th> <th style="text-align: center;">๒</th> <th style="text-align: center;">๓</th> <th style="text-align: center;">๔</th> <th style="text-align: center;">๕</th> </tr> </thead> <tbody> <tr> <td style="text-align: center;">- ร้อยละความสำเร็จของการดำเนินงานตามแผนปฏิบัติการสารสนเทศ ประจำปีบัญชี ๒๕๕๖</td> <td style="text-align: center;">๑๐๐</td> <td style="text-align: center;">๘๐</td> <td style="text-align: center;">๘๕</td> <td style="text-align: center;">๙๐</td> <td style="text-align: center;">๙๕</td> <td style="text-align: center;">๑๐๐</td> </tr> </tbody> </table>		ประเด็นย่อยที่ใช้พิจารณา	น้ำหนัก (%)	ระดับคะแนน					๑	๒	๓	๔	๕	- ร้อยละความสำเร็จของการดำเนินงานตามแผนปฏิบัติการสารสนเทศ ประจำปีบัญชี ๒๕๕๖	๑๐๐	๘๐	๘๕	๙๐	๙๕	๑๐๐
ประเด็นย่อยที่ใช้พิจารณา	น้ำหนัก (%)	ระดับคะแนน																				
		๑	๒	๓	๔	๕																
- ร้อยละความสำเร็จของการดำเนินงานตามแผนปฏิบัติการสารสนเทศ ประจำปีบัญชี ๒๕๕๖	๑๐๐	๘๐	๘๕	๙๐	๙๕	๑๐๐																



ตัวชี้วัด	คำจำกัดความหรือสูตรการคำนวณ
	<p>หมายเหตุ :</p> <ul style="list-style-type: none"> • ทุนหมุนเวียนต้องดำเนินการจัดทำแผนปฏิบัติการสารสนเทศ ประจำปีบัญชี ๒๕๕๗ ที่สอดคล้องกับแผนแม่บทสารสนเทศฉบับปัจจุบันของทุนหมุนเวียน ให้แล้วเสร็จ และได้รับความเห็นชอบจากคณะกรรมการ/คณะกรรมการทุนหมุนเวียน ภายในปีบัญชี ๒๕๕๖ • แผนปฏิบัติการสารสนเทศ ประจำปีบัญชี ๒๕๕๗ อย่างน้อยต้องประกอบด้วย ๑) แผนงาน/โครงการ ๒) เป้าหมาย ๓) ขั้นตอนการดำเนินงาน ๔) ระยะเวลา ๕) งบประมาณ ๖) ผู้รับผิดชอบ ๗) การจัดกลุ่มและลำดับความสำคัญของแผนงาน/โครงการ และ ๘) ตัวชี้วัดที่แสดงความสำเร็จและผลลัพธ์ที่คาดหวังครบทุกกิจกรรม/โครงการที่ดำเนินการ <p>ทั้งนี้ หากทุนหมุนเวียนไม่สามารถดำเนินการได้ตามประเด็นที่ระบุข้างต้น ให้ทำการปรับลดคะแนน ประเด็นและ ๐.๕๐ คะแนน จากผลคะแนนของตัวชี้วัด</p>
ตัวชี้วัดที่ ๔.๖ การบริหารทรัพยากรบุคคล	<p>- ระดับความสำเร็จในการเพิ่มประสิทธิภาพด้านการบริหารทรัพยากรบุคคล พิจารณาจากการดำเนินงาน ๕ ระดับ ดังนี้</p> <ol style="list-style-type: none"> ๑. ดำเนินงานตามแผนปฏิบัติการด้าน HR เท่ากับร้อยละ ๕๐ ๒. ดำเนินงานตามแผนปฏิบัติการด้าน HR เท่ากับร้อยละ ๗๕ ๓. ดำเนินงานตามแผนปฏิบัติการด้าน HR เท่ากับร้อยละ ๑๐๐ ๔. ดำเนินงานตามแผนปฏิบัติการด้าน HR เท่ากับร้อยละ ๑๐๐ อีกทั้งร้อยละ ๗๕ ของจำนวนแผนงาน/โครงการตามแผนปฏิบัติการทั้งหมด มีผลการปฏิบัติงานที่ได้กำหนดไว้ดำเนินงานตามแผนปฏิบัติการด้าน HR เท่ากับ ร้อยละ ๑๐๐ อีกทั้งร้อยละ ๑๐๐ ของจำนวนแผนงาน /โครงการตามแผนปฏิบัติการทั้งหมด มีผลการปฏิบัติงานดีกว่าเป้าหมายที่กำหนดไว้ • ทุนหมุนเวียนจะต้องจัดให้มีการทบทวนแผนยุทธศาสตร์ และจัดทำแผนปฏิบัติการด้านการบริหารทรัพยากรบุคคล ประจำปีบัญชี ๒๕๕๗ และได้รับความเห็นชอบจากคณะกรรมการ/ คณะอนุกรรมการบริหารทุนหมุนเวียนภายในเดือนที่ ๒ ของปีบัญชี ๒๕๕๗



คู่มือระบบประเมินผลการดำเนินงานทุนหมุนเวียน

ตัวชี้วัด	คำจำกัดความหรือสูตรการคำนวณ
	<ul style="list-style-type: none"> • แผนยุทธศาสตร์และแผนปฏิบัติการด้านการบริหารทรัพยากรบุคคล ต้องประกอบด้วย ๗ องค์ประกอบ ได้แก่ <ol style="list-style-type: none"> ๑. ชื่อและแผนงานโครงการ ๒. เป้าประสงค์ ๓. หน่วยงานและผู้รับผิดชอบ ๔. งบประมาณ ๕. ขั้นตอนและระยะเวลาดำเนินงานที่ชัดเจน ๖. เป้าหมายที่ท้าทาย และ ๗. ตัวชี้วัดและค่าเกณฑ์ที่มีคุณภาพและสามารถนำไปติดตามและประเมินผลได้จริง <p>ทั้งนี้ หากทุนหมุนเวียนไม่มีการทบทวนแผนยุทธศาสตร์และจัดทำแผนปฏิบัติการด้านทรัพยากรบุคคล และเนื้อหาและคุณภาพของแผนฯ ไม่ครบถ้วนตามที่ระบุไว้ในประเด็นข้างต้น จะปรับลดคะแนนประเด็นละ ๐.๕๐ คะแนนจากผลการประเมิน</p>

หมายเหตุ : คณะกรรมการทุนหมุนเวียน หมายถึง คณะกรรมการบริหารกองทุนเพื่อการสืบสวนและสอบสวนคดีอาญา
 ทุนหมุนเวียน / องค์กร หมายถึง กองทุนเพื่อการสืบสวนและสอบสวนคดีอาญา