

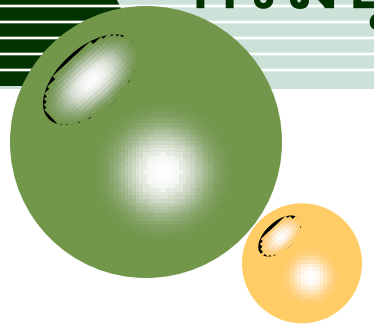


การลงทุนด้านเหมืองแร่และจัดหา วัตถุดิบในอาเซียนและประเทศอื่นๆ

นายวิษณุ ทับเที่ยง

ผู้อำนวยการสำนักบริหารยุทธศาสตร์

กรมอุตสาหกรรมพื้นฐานและการเหมืองแร่



สถานการณ์การใช้แร่ในปัจจุบัน ของประเทศไทย

- ❖ ประเทศไทยสามารถผลิตแร่และโลหะจากแหล่งกำเนิดในประเทศ เพื่อนำไปใช้เป็นวัตถุดิบของภาคอุตสาหกรรมมูลค่าประมาณ **60,000** ล้านบาทต่อปี
- ❖ ภาคอุตสาหกรรมต้องมีการนำเข้าวัตถุดิบในรูปของแร่ โลหะ โลหะผสม และสารประกอบจากแร่ เพิ่มเติมอีกประมาณปีละ **500,000** ล้านบาท
- ❖ จะเห็นได้ว่าสัดส่วนของความสามารถในการจัดหาแร่และโลหะจากแหล่งในประเทศ เมื่อเปรียบเทียบกับปริมาณความต้องการวัตถุดิบแร่ และโลหะของภาคอุตสาหกรรมทั้งหมดแล้วมีสัดส่วนต่ำมาก ทำให้ล่อแหลมต่อการลดขีดความสามารถในการแข่งขันของภาคอุตสาหกรรมในตลาดการค้าเสรีในอนาคต เนื่องจากวัตถุดิบจัดเป็นต้นทุนการผลิตที่มีความสำคัญส่วนหนึ่งในการผลิตสินค้า

ทำไม ต้องมีการส่งเสริมการจัดหาวัตถุดิบและการลงทุนด้านเหมืองแร่

- ❖ ข้อจำกัดด้านแหล่งแร่ของประเทศ อันสืบเนื่องมาจากปัญหาเรื่องของปริมาณสำรองแร่ในแหล่งแร่ภายในประเทศที่มีปริมาณลดน้อยลง
- ❖ กระแสการอนุรักษ์สิ่งแวดล้อมและการมีส่วนร่วมของชุมชนที่เพิ่มขึ้น ทำให้การอนุญาตประกอบกิจการเหมืองแร่ทำได้ยากมากขึ้น
- ❖ ทรัพยากรแร่และโลหะบางชนิดก็ไม่สามารถผลิตได้ในประเทศ ทำให้การผลิตแร่และโลหะภายในประเทศ ไม่สามารถรองรับความต้องการของภาคอุตสาหกรรมได้
- ❖ สถานะการเจริญเติบโตทางเศรษฐกิจของประเทศที่มีมาอย่างต่อเนื่อง เป็นผลให้ความต้องการใช้แร่เป็นวัตถุดิบสำหรับอุตสาหกรรมพื้นฐานและอุตสาหกรรมต่อเนื่องจากแร่มีแนวโน้มเพิ่มขึ้น
- ❖ ปัญหาการทับซ้อนของพื้นที่แหล่งแร่กับพื้นที่ใช้ประโยชน์อื่น

บทบาทของ กพร. ในการสนับสนุนการลงทุนในต่างประเทศ

❖ บทบาทของกรมอุตสาหกรรมพื้นฐานและการเหมืองแร่ที่สามารถดำเนินการให้การสนับสนุนและความช่วยเหลือผู้ประกอบการได้ ประกอบด้วยบทบาท **3** ด้าน ได้แก่

๑. การเตรียมความพร้อมให้แก่ผู้ประกอบการ
๒. การสนับสนุนในเชิงนโยบายระหว่างประเทศ
๓. การให้ความช่วยเหลือด้านวิชาการและบุคลากร



๑. การเตรียมความพร้อมให้แก่ผู้ประกอบการ

- ❖ กพร. ได้จัดทำโครงการพัฒนาระบบข้อมูลเพื่อการลงทุนด้านอุตสาหกรรมเหมืองแร่ในต่างประเทศ โดยมีประเทศเป้าหมายที่ดำเนินการอยู่ **10** ประเทศ ได้แก่ ประเทศสาธารณรัฐประชาธิปไตยประชาชนลาว สหภาพเมียนมาร์ กัมพูชา เวียดนาม อินโดนีเซีย สาธารณรัฐประชาชนจีน อินเดีย มาดากัสการ์ แทนซาเนีย และศรีลังกา ซึ่งเป็นการจัดเตรียมข้อมูลเกี่ยวกับสภาพธรณีวิทยาแหล่งทรัพยากรแร่และโลหะที่มีศักยภาพในการลงทุน ปริมาณสำรองและคุณภาพแร่ ที่ตั้งของแหล่งแร่ กฎหมายที่เกี่ยวข้อง พร้อมทั้งรายละเอียดที่เกี่ยวข้องที่จะต้องผู้ประกอบการพิจารณาในการลงทุน เพื่อเป็นข้อมูลเบื้องต้นให้แก่ผู้ประกอบการได้ศึกษาประกอบการตัดสินใจ โดยข้อมูลดังกล่าว ผู้สนใจสามารถสืบค้นได้จากเว็บไซต์ของกรมฯ ได้ตลอดเวลา

๒. การสนับสนุนในเชิงนโยบายระหว่างประเทศ

- ❖ กพร.ศึกษาช่องทางในการส่งเสริมการลงทุนด้านเหมืองแร่และอุตสาหกรรมพื้นฐานในต่างประเทศ จัดเตรียมประเด็นสำคัญที่เอื้อต่อการลงทุนของไทยสำหรับใช้ในการเจรจาระหว่างรัฐบาลต่อรัฐบาลในการที่เอกชนที่จะเข้าไปลงทุนเพื่อเสริมสร้างความมั่นใจให้กับผู้ประกอบการที่จะเข้าไปดำเนินการในประเทศต่างๆ โดยเฉพาะประเทศในกลุ่ม อินโดจีน ทั้งนี้ได้จัดส่งผู้บริหารระดับสูงและเจ้าหน้าที่ไปติดต่อและประสานงานกับหน่วยงานด้านเหมืองแร่ในประเทศเป้าหมายหลายประเทศแล้ว เพื่อเป็นการสร้างสัมพันธ์และเปิดทางการลงทุนให้ผู้ประกอบการของไทย ในโอกาสต่อไปหากผู้ประกอบการมีความสนใจและมีความพร้อม สามารถเดินทางไปกับเจ้าหน้าที่ของกรมฯเพื่อการประสานงานและเจรจาเกี่ยวกับการลงทุนด้านเหมืองแร่และอุตสาหกรรมพื้นฐานในประเทศที่สนใจได้

๒. การสนับสนุนในเชิงนโยบายระหว่างประเทศ (ต่อ)

- ❖ ในระหว่างที่ประเทศไทยกำลังดำเนินการเพื่อจัดทำข้อตกลงการเปิดเขตการค้าเสรี หรือ **FTA** กับหลายๆประเทศอยู่ในขณะนี้ กพร. ได้จัดทำข้อเสนอเกี่ยวกับการเปิดโอกาสให้ประเทศไทยสามารถเข้าไปลงทุนทำเหมืองแร่เพื่อบรรจุอยู่ในข้อตกลงดังกล่าวด้วย สำหรับประเทศที่ยังไม่ได้เปิดการเจรจาแต่มีศักยภาพทางด้านแร่และโลหะ กพร. จะพิจารณาเสนอให้มีการเปิดโอกาสให้ประเทศไทยสามารถเข้าไปลงทุนทำเหมืองแร่ได้เช่นเดียวกัน

๒. การสนับสนุนในเชิงนโยบายระหว่างประเทศ (ต่อ)

- ❖ กพร. ได้มีการจัดตั้งเวทีความร่วมมือด้านแร่ธาตุในกลุ่มอาเซียนและมีการประชุมในระดับกรมที่เกี่ยวข้องกับงานด้านเหมืองแร่ของแต่ละประเทศสมาชิกมาอย่างต่อเนื่อง โดยมีการลงนามและเห็นชอบร่วมกันของรัฐมนตรีที่ดูแลงานด้านเหมืองแร่ของประเทศสมาชิกในการสร้างโอกาสและความร่วมมือในด้านการลงทุนและพัฒนาแหล่งแร่ระหว่างประเทศ

๓. การให้ความช่วยเหลือด้านวิชาการและบุคลากร

- ❖ กพร. มีความพร้อมให้ความช่วยเหลือแก่ผู้ประกอบการทั้งในด้านบุคลากรที่มีความรู้ ความสามารถ เช่น นักธรณีวิทยา และวิศวกร ในการให้คำปรึกษาและแนะนำในด้านต่างๆพร้อมทั้งการช่วยประสานงานระหว่างประเทศเพื่ออำนวยความสะดวกให้แก่ผู้ประกอบการ



การดำเนินการของ กพร.

- ❖ ภาครัฐโดย กพร. จึงได้ทบทวนบทบาทในการส่งเสริมภาคเอกชนของไทยให้ลงทุนทำเหมืองแร่และจัดหาวัตถุดิบจากต่างประเทศเพื่อนำมาใช้ตอบสนองต่อความต้องการใช้แร่ในประเทศ โดยมุ่งเข้าไปที่กลุ่มประเทศ **CLMV** และอินโดนีเซีย รวมถึง กลุ่มแร่รัตนชาติจาก ประเทศโมซัมบิก และประเทศเคนยา

Asean Economics Community (AEC)



MYANMAR



THAILAND



COMBODIA



SINGAPORE



INDONESIA



LAOS



VIETNAM



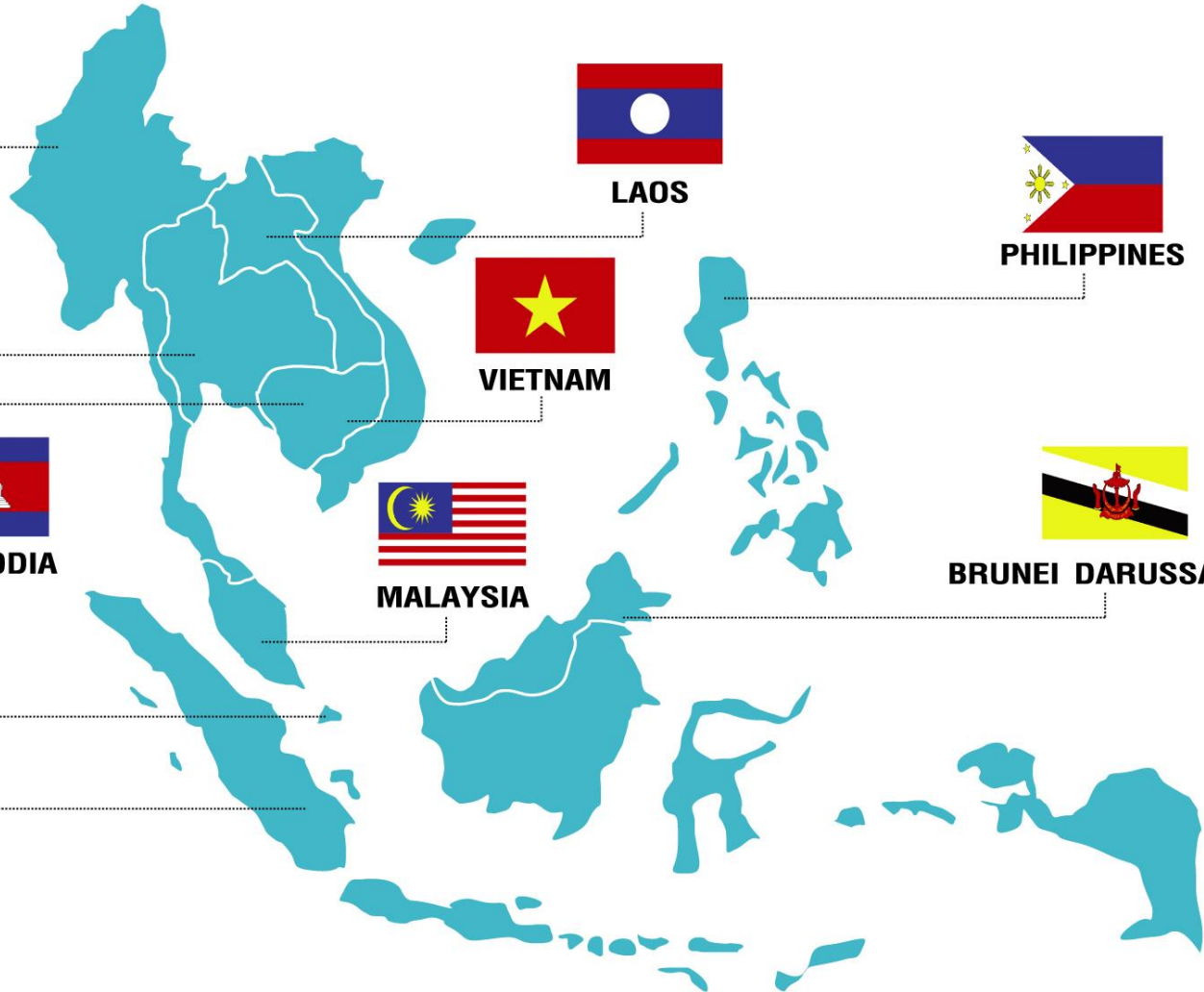
MALAYSIA



PHILIPPINES



BRUNEI DARUSSALAM



AEC คืออะไร

- AEC หรือ Asean Economics Community คือการรวมตัวของชาติใน Asean 10 ประเทศ โดยมี ไทย, พม่า, ลาว, เวียดนาม, มาเลเซีย, สิงคโปร์, อินโดนีเซีย, ฟิลิปปินส์, กัมพูชา, บรูไน เพื่อที่จะให้มีผลประโยชน์ทางเศรษฐกิจร่วมกัน จะมีรูปแบบคล้ายๆ กลุ่ม Euro Zone จะทำให้มีผลประโยชน์, อำนาจต่อรองต่างๆ กับคู่ค้าได้มากขึ้น และการนำเข้า ส่งออกของชาติในอาเซียนก็จะเสรี ยกเว้นสินค้าบางชนิดที่แต่ละประเทศอาจจะขอไว้ไม่ลดภาษีนำเข้า (เรียกว่าสินค้าอ่อนไหว)



สิ่งที่จะเกิดขึ้นจากการเข้าสู่ AEC

ส่งเสริมและคุ้มครองการลงทุนระหว่างประเทศอาเซียน
ภายใต้หลัก National Treatment

เปิดเสรีการลงทุน

ลดภาษีเหลือร้อยละ 0 ในปี 2553
(ยกเว้น CLMV ปี 2558)

เปิดเสรีการค้าสินค้า

เปิดเสรีการค้าบริการ

เปิดเสรีบริการเร็วรัด 4 สาขา
(e-ASEAN, สุขภาพ, ท่องเที่ยว, โลจิสติกส์)

AEC

เปิดเสรีการเคลื่อนย้ายเงินทุน

ส่งเสริมการเชื่อมโยงตลาดทุนระหว่างกัน
และพัฒนาตลาดพันธบัตร
มาตรการการเปิดเสรีบัญชีทุน

การเคลื่อนย้ายแรงงานฝีมืออย่างมีเสรี

ลงนาม MRA วิชาชีพ 7 สาขา
(วิศวกร พยาบาล สถาปนิก นักสำรวจ
แพทย์ ทันตแพทย์ และนักบัญชี)



ประเทศไทยจะได้ประโยชน์อะไรจาก AEC

- การค้าระหว่างไทยกับประเทศอาเซียนจะคล่องและขยายตัวมากขึ้น กำแพงภาษีจะลดลงจนเกือบจะหมดไป เพราะ 10 ตลาดกลายเป็นตลาดเดียว
- ตลาดของเราจะใหญ่ขึ้น แทนที่จะเป็นตลาดของคน 67 ล้านคน ก็จะกลายเป็นตลาดของคน 590 ล้านคน
- ความเป็นประชาคมจะทำให้มีการพัฒนาเครือข่ายการสื่อสารคมนาคมระหว่างกันเพื่อประโยชน์ด้านการค้าและการลงทุน แต่ก็ยังผลพลอยได้ในแง่การไปมาหาสู่กัน
- โดยที่ ไทยตั้งอยู่ในจุดกึ่งกลางบนภาคพื้นแผ่นดินใหญ่อาเซียน ประเทศไทยย่อมได้รับประโยชน์จากปริมาณการคมนาคมขนส่งที่จะเพิ่มขึ้นในอาเซียนและระหว่างอาเซียนกับจีน (และอินเดีย) มากยิ่งกว่าประเทศอื่นๆ บริษัทด้านขนส่ง คลังสินค้า
- ฐานทรัพยากรแร่ในประเทศเพื่อนบ้าน



ความร่วมมือด้านแร่ธาตุของไทยภายใต้กรอบ

ASEAN Summit

ที่ประชุมสุดยอดอาเซียน ประชุมปีละ 2 ครั้ง



AEC Council

ที่ประชุมคณะกรรมการประชาคมเศรษฐกิจอาเซียน ประชุมปีละ 2 ครั้ง



ASEAN Ministerial Meeting on Minerals (AMMin)

ที่ประชุมรัฐมนตรีด้านแร่ธาตุอาเซียน ประชุม 3 ปี/ครั้ง



ASEAN Senior Officials Meeting on Minerals (ASOMM)

ที่ประชุมเจ้าหน้าที่อาวุโสด้านแร่ธาตุอาเซียน ประชุมปีละ 1 ครั้ง



คณะกรรมการ
ข้อมูลแหล่งแร่



คณะกรรมการ
และการลงทุน



คณะกรรมการ
สิ่งแวดล้อม



คณะกรรมการ
การพัฒนาขีด
ความสามารถ



การดำเนินงาน Working Group, ASOMM และ AMMin

แผนปฏิบัติการความร่วมมือด้านแร่ธาตุของอาเซียน 2554-2558

ASEAN Mineral Cooperation Action Plan 2011-2015 (AMCAP)

มีวัตถุประสงค์ เพื่อยกระดับความร่วมมือด้านแร่ธาตุด้วยการส่งเสริมการค้าและการลงทุน กระชับความร่วมมือและเพิ่มขีดความสามารถสำหรับการพัฒนาด้านแร่ธาตุอย่างยั่งยืน และเพื่อความมั่นคงในภูมิภาคอาเซียนโดยกำหนดการดำเนินงาน 3 ยุทธศาสตร์ ดังนี้

1. Facilitating and Enhancing and Trade and Investment in Minerals

2. Promoting Environmentally and Socially Sustainable Minerals

3. Strengthening Institutional and Human Capacities in the ASEAN Minerals Sector



บทบาทของ กพร. ในประชาคมอาเซียน (AEC)

การดำเนินการภายใต้คณะกรรมการติดตามนโยบายด้านเตรียมความพร้อม
ในการเข้าสู่ประชาคมเศรษฐกิจอาเซียนของกระทรวงอุตสาหกรรม ปี 2556

ภายใต้ยุทธศาสตร์ ดังนี้

◆ ยุทธศาสตร์ ส่งเสริมการใช้ประโยชน์จากความตกลง AEC

- โครงการผลักดันให้ไทยเป็นศูนย์กลางอุตสาหกรรมแร่ในภูมิภาค

มีวัตถุประสงค์

1. ศึกษาภาวะเปรียบเทียบด้านการค้าการลงทุนทำเหมืองแร่
2. ส่งเสริมผู้ประกอบการไปลงทุนและจัดหาวัตถุดิบแร่
3. แร่เป้าหมาย คือ ทองคำ โลหะ ถ่านหิน และรัตนชาติ



โครงการเกี่ยวกับ AEC ของ กพร.

- AEC เป็นโอกาสสำหรับผู้ประกอบการไทยในการไปแสวงหาวัตถุดิบและลงทุนทำเหมืองแร่ในประเทศอาเซียน
- ประเทศเป้าหมาย: CLMV และอินโดนีเซีย
- โครงการของ กพร. ในปีงบประมาณ 2556
 - โครงการส่งเสริมการจัดหาวัตถุดิบและการลงทุนด้านเหมืองแร่



โครงการส่งเสริมการจัดการวัตถุดิบและการลงทุนด้านเหมืองแร่

- วัตถุประสงค์: ส่งเสริมและผลักดันให้ผู้ประกอบการไทยไปลงทุนทำเหมืองหรือจัดหาวัตถุดิบแร่จากประเทศในอาเซียนประเทศเป้าหมาย: CLMV และอินโดนีเซีย
- กิจกรรม:
 - โครงการศึกษา ทบทวน และปรับข้อมูลให้ทันสมัย เช่น แหล่งแร่ กฎหมาย และกฎระเบียบ
 - ประสานงานและเจรจาเพื่อแสวงหาช่องทางด้านการค้าและการลงทุนทำเหมืองแร่
 - จัดให้มีผู้เชี่ยวชาญเข้าไปให้คำปรึกษาเชิงลึกด้านการค้าและการลงทุนทำเหมืองแร่ในต่างประเทศให้แก่ผู้ประกอบการ
 - นำพาผู้ประกอบการที่มีความพร้อมและมีศักยภาพไปพบปะหารือเพื่อสร้างสายสัมพันธ์และโอกาสการลงทุนในอาเซียน
 - จัดสัมมนาระหว่างประเทศเพื่อสร้างความร่วมมือด้านแร่ระหว่างอาเซียน

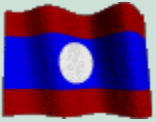


ภาพรวมโอกาสการลงทุนด้านแร่ใน AEC

- **สถานการณ์แร่ของไทย:**
 - มูลค่าการนำเข้าแร่และโลหะ 500,000 ล้านบาทต่อปี
- **ลักษณะพื้นฐานของประเทศเพื่อนบ้าน:**
 - ศักยภาพด้านทรัพยากรแร่หลากหลายอุดมสมบูรณ์
 - การสำรวจแร่ค่อนข้างจำกัด
 - นโยบายเปิดประเทศสนับสนุนการลงทุนด้านแร่
 - มีแร่ที่ไทยต้องการใช้สำหรับภาคอุตสาหกรรมของประเทศ



แร่สำคัญที่นำเข้ามาจากประเทศ AEC ปี ๒๕๕๕



สปป. ลาว

ดีบุก , ทองแดง , เหล็ก



อินโดนีเซีย

ถ่านหิน , ทองแดง , อลูมิเนียม



เวียดนาม

ถ่านหิน , เซอร์คอน , ทองแดง , อิลเมไนต์



เมียนมาร์

ดีบุก , ตะกั่ว , ทังสแตน , แมงกานีส , ถ่านหิน , เหล็ก

ข้อบังคับและกฎระเบียบของประเทศอื่นใน AEC

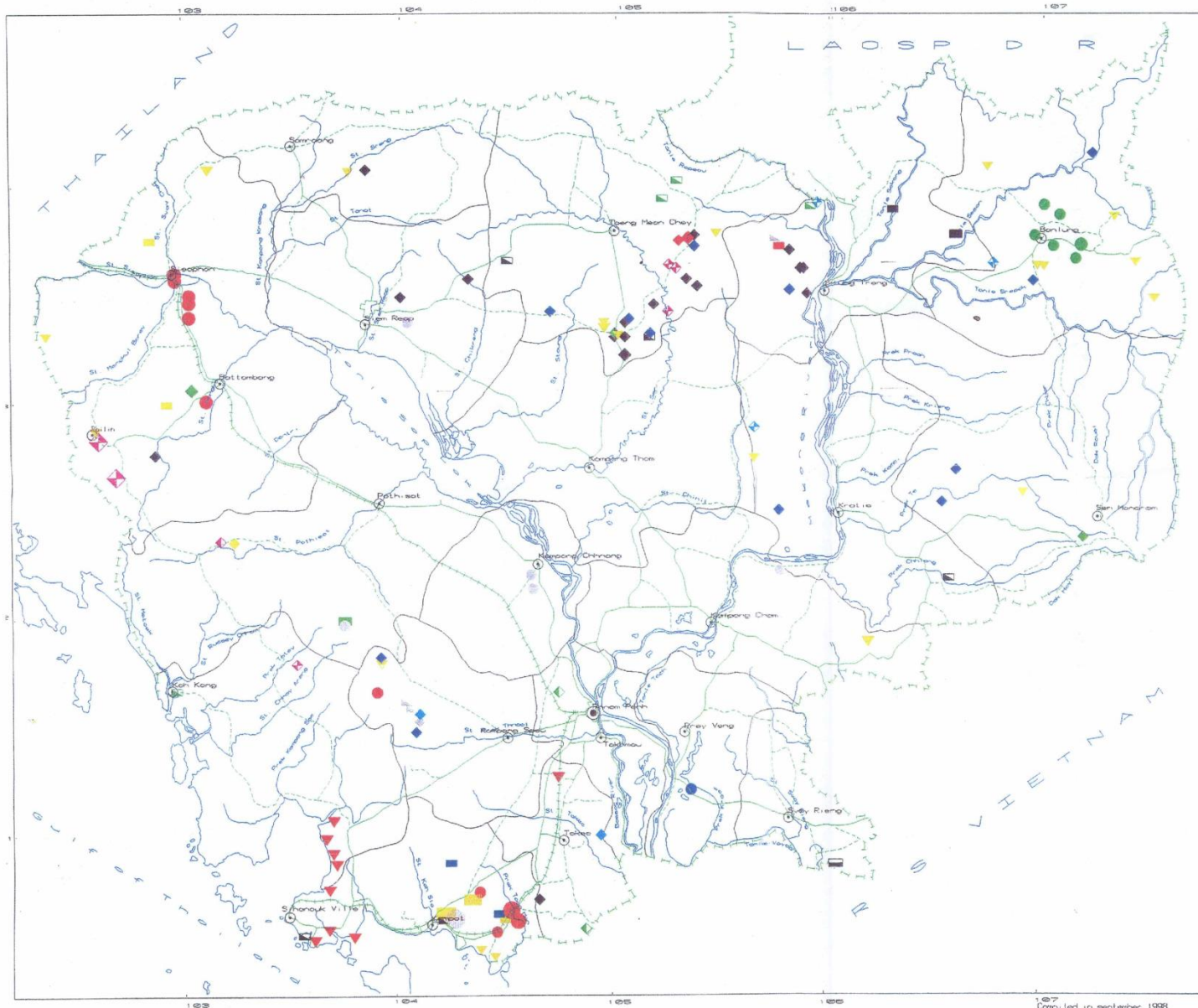
❖ ประเทศกลุ่มเป้าหมาย ๕ ประเทศ

- กัมพูชา
- ลาว
- พม่า
- เวียดนาม
- อินโดนีเซีย



ราชอาณาจักรกัมพูชา (Kingdom of Cambodia)

แหล่งทรัพยากรแร่



MINERAL RESOURCE MAP OF CAMBODIA

0 25 50 75 Km

DEPARTMENT OF GEOLOGY AND MINES

MINISTRY OF INDUSTRY, MINES AND ENERGY

Mapping Unit
LEGEND

METALLIC

- Antimony
- Base Metals
- Aluminium
- Chromium
- Gold
- Iron
- Manganese
- Niobium
- Silver
- Tin
- Tungsten

GEMSTONE AND ORNAMENTAL STONE

- Sapphire-Ruby-Zircon-Spinel Association
- Quartz-Amethyst-Opal Association
- Opalite
- Jet
- Marble

FUEL

- Coal
- Lignite
- Peat

OTHERS

- Capital City
- Provincial center

NON METALLIC

- Clay
- Fluorite
- Graphite
- Limestone
- Dolomite
- Phosphate
- Silica Sand
- Zircon

- Country boundary
- provincial boundary
- Coastline, rivers
- Principal roads
- Secondary roads
- Railroad

- Proved mineral resources
- Feasibility mineral resources
- Indicated mineral resources
- Inferred mineral resources
- Reconnaissance mineral resources

Source documents
1- Explanatory notice on 1:1000,000 mineral resource map
maps of Cambodia- Atlas Volume X, Cambodia, ESCAP, 1993

จุดแข็ง-จุดอ่อน เบื้องต้นของประเทศต่างๆใน AEC

ราชอาณาจักรกัมพูชา

จุดแข็ง

- มีทรัพยากรธรรมชาติหลากหลายและอุดมสมบูรณ์ โดยเฉพาะน้ำ ป่าไม้ และแร่ชนิดต่างๆ
- ค่าจ้างแรงงานต่ำสุดในอาเซียน

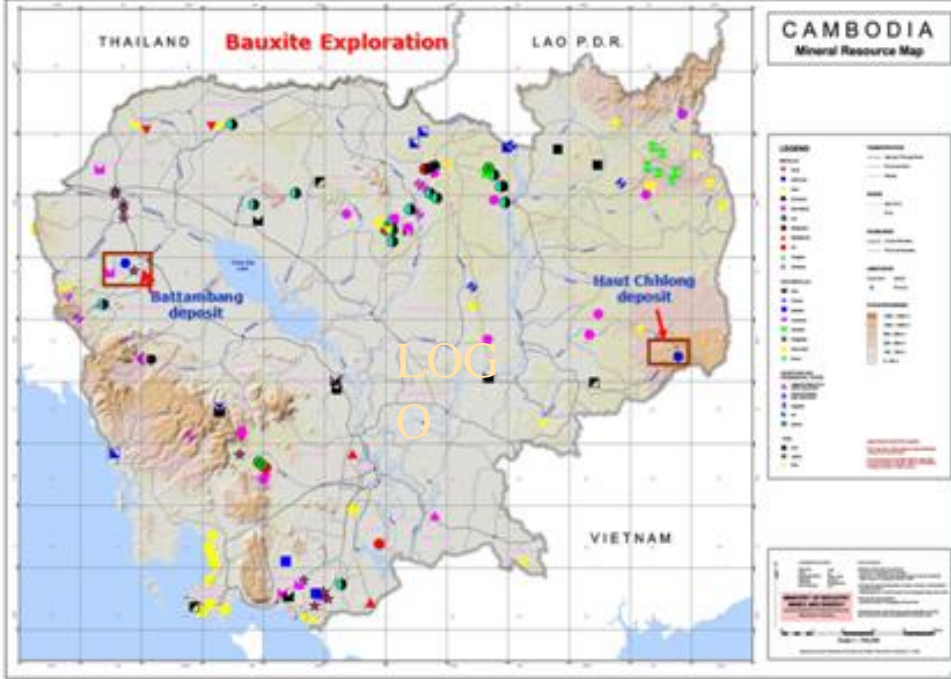
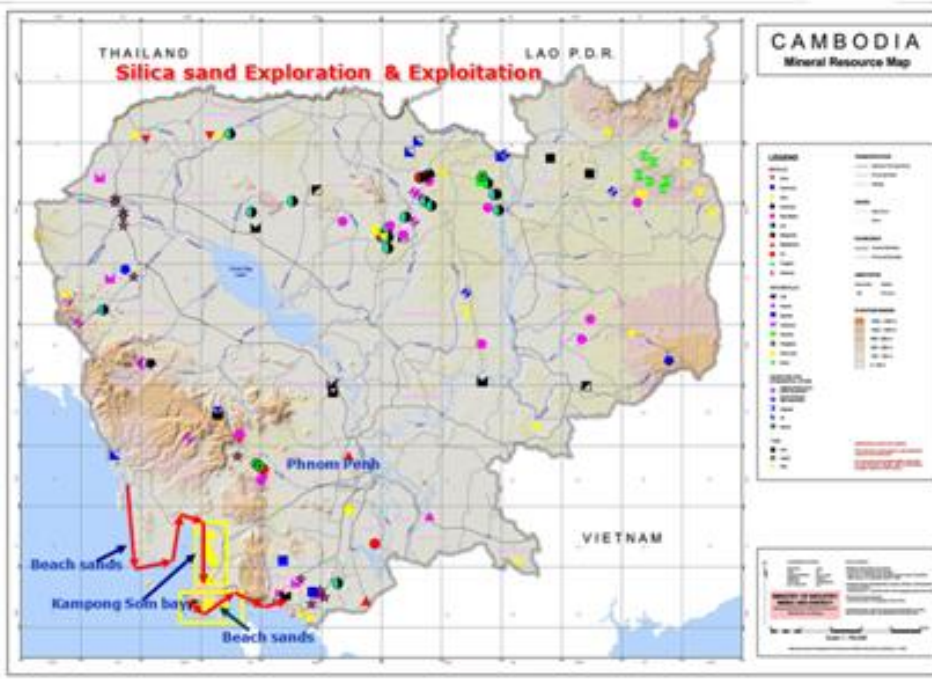
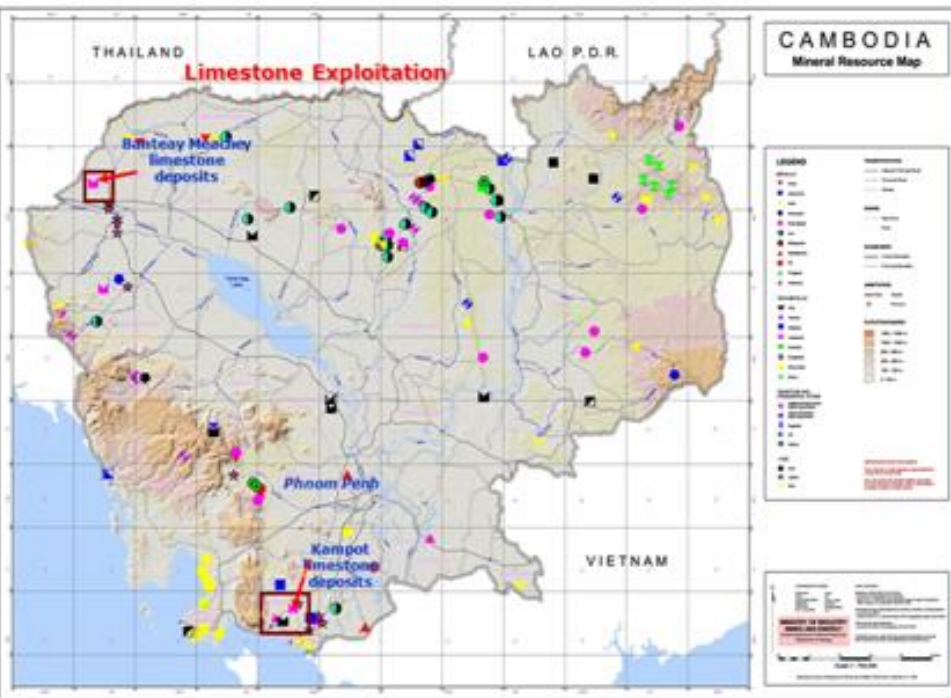
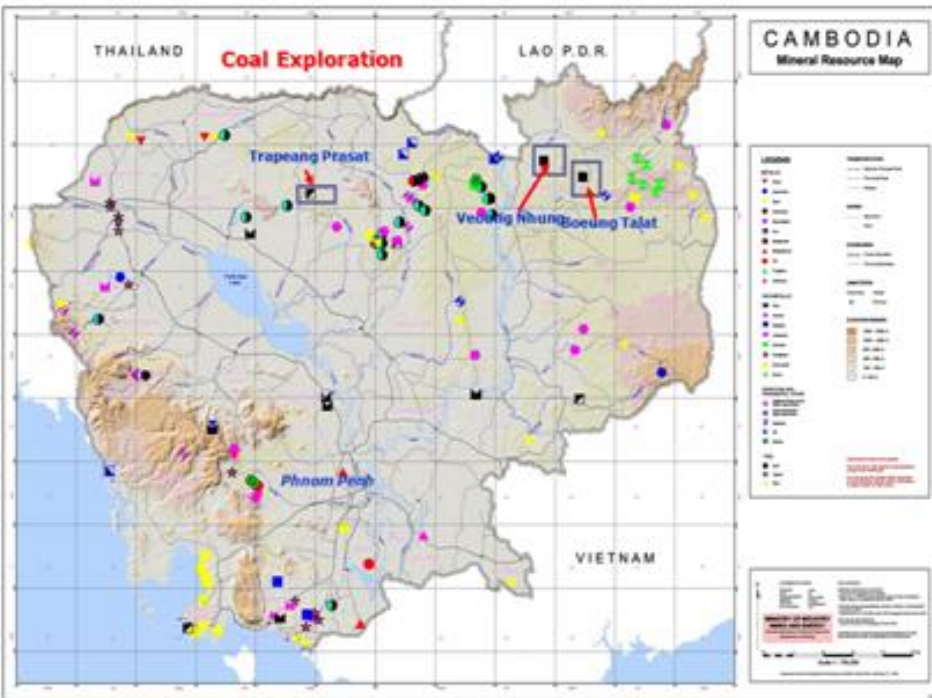
จุดอ่อน

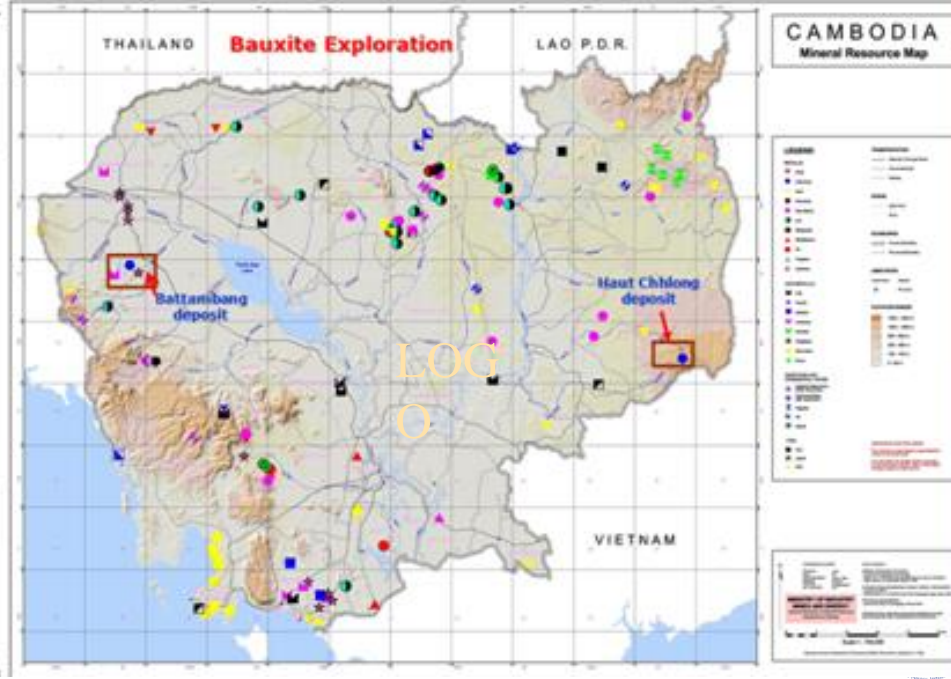
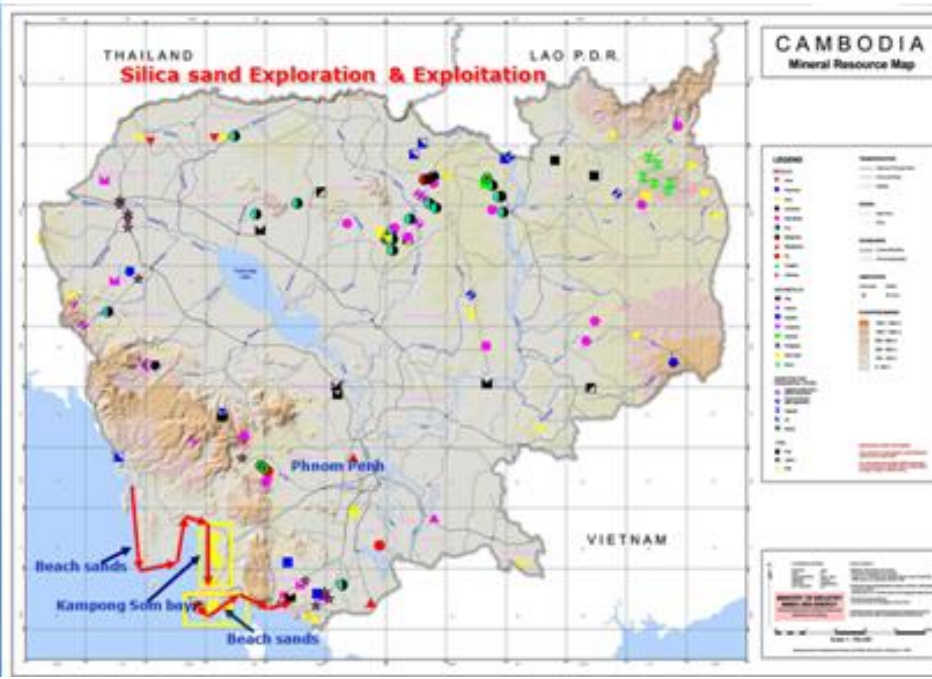
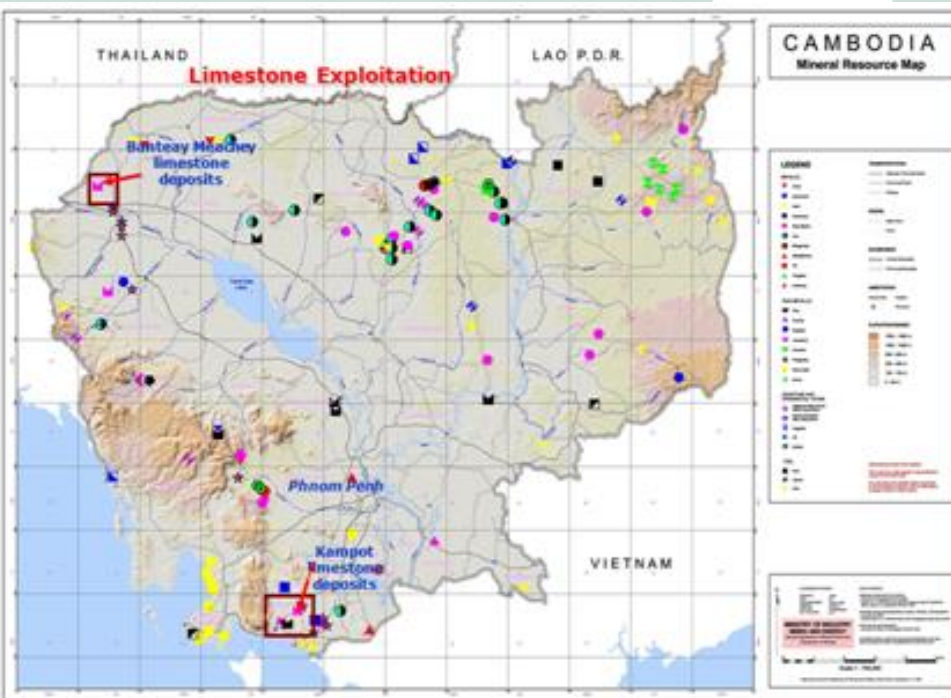
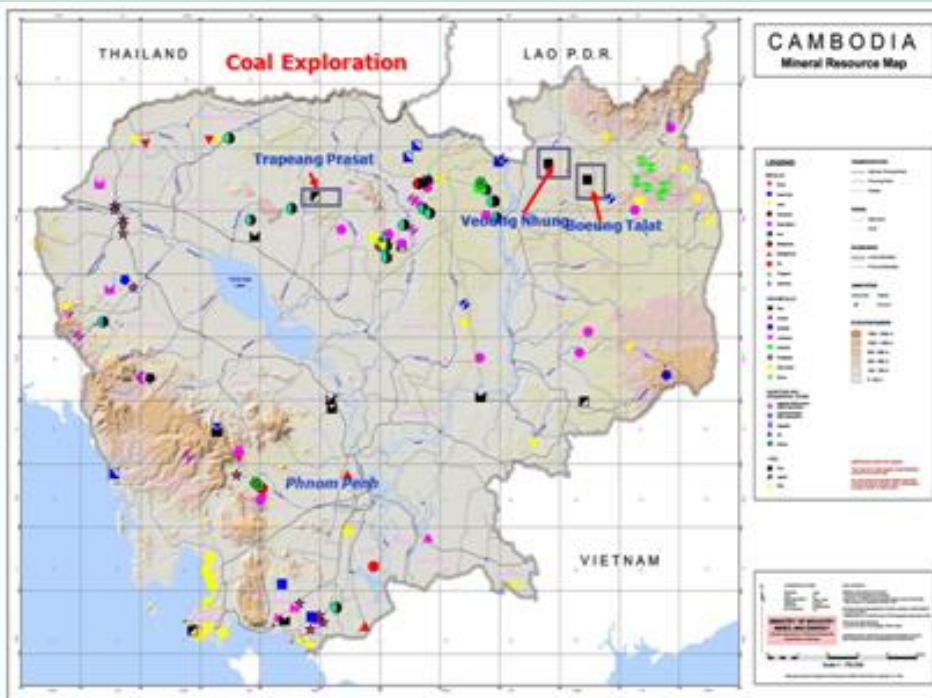
- ระบบสาธารณูปโภคพื้นฐานยังไม่พัฒนาเท่าที่ควร
- ต้นทุนสาธารณูปโภค (น้ำ ไฟฟ้า และการสื่อสาร) ค่อนข้างสูง
- ขาดแคลนแรงงานมีทักษะ



แหล่งทรัพยากรแร่

- ❖ แร่เหล็ก - จังหวัดพระวิหาร
- ❖ ทองคำ - จังหวัดทางตอนเหนือ เช่น บ้านเตี้ยเมียนเจย กำปงจาม พระตะบอง พระวิหาร รัตนคีรี
- ❖ บ็อกไซต์ - พระตะบอง มณฑลคีรี (Huat Chhlong)
- ❖ หินปูน - ประกอบด้วย 3 แหล่ง ตะวันตกเฉียงเหนือ (พระตะบอง-ศรีโสภณ) ตะวันตกเฉียงใต้ (กัมปอต) และทางเหนือ
- ❖ เซอร์โคเนีย - รัตนคีรี





ทรัพยากรแร่เป้าหมาย

ทรายแก้ว (Glass sand)

- ❖ พบอยู่ตามชายฝั่งด้านในและพื้นที่ Berm ตามแนวชายฝั่งทะเล
- ❖ เกิดจากการผุพังของหินทรายในยุคจูราสสิก
- ❖ มีความสมบูรณ์สูง (Silica more than 99% , Iron less than 0.05%)



ทรายแก้ว (กัมพูชา)

- ปริมาณสำรองไม่น่าจะต่ำกว่า 500 ล้านตัน
- ไม่มีถนนเข้าสู่แหล่งแร่
- ระยะทางถึงแหลมฉบัง ประมาณ 250-300 กม.
- ทำเรือขนส่ง
- มีการสำรวจในบางพื้นที่



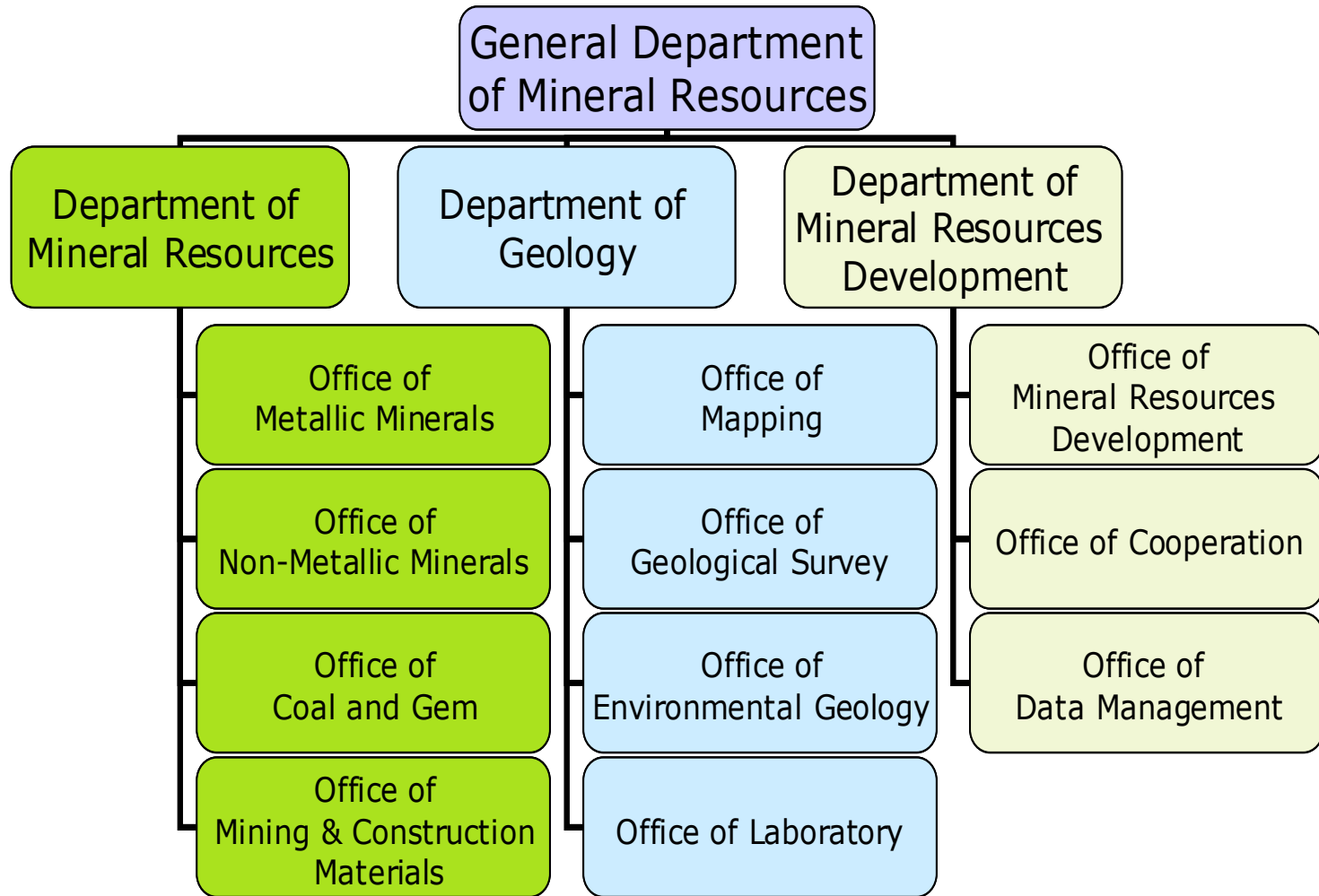
หน่วยงานที่ดูแลด้านการลงทุน

- ❖ สภาการพัฒนาแห่งกัมพูชา (Council for the Development of Cambodia, CDC)
- ❖ Cambodian Investment Board, CIB หน่วยงานหลัก one stop service

สาระสำคัญของกฎหมายแร่

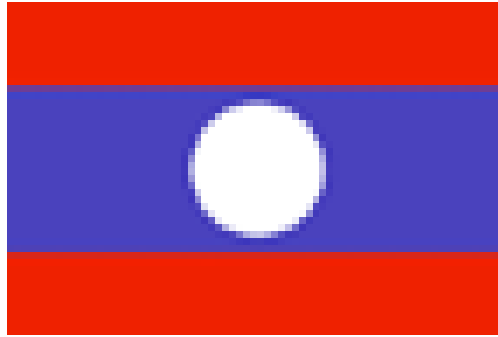
- ❖ ใบอนุญาตเหมืองแร่ขนาดเล็ก (Artisanal Mining License)
- ❖ ใบอนุญาตเหมืองเปิดและเหมืองหิน (Pits and Quarries Mining License)
(แร่ก่อสร้าง แร่อุตสาหกรรม)
- ❖ ใบอนุญาตเหมืองแร่รัตนชาติ (Gemstone Exploitation License)
- ❖ ใบอนุญาตเจียรไนแร่ (Mineral Cutting License)
- ❖ ใบอนุญาตสำรวจแร่ (Mineral Exploration License)
- ❖ ใบอนุญาตเหมืองแร่เชิงอุตสาหกรรม (Industrial Mining License)

โครงสร้างหน่วยงานด้านแร่กัมพูชา



ค่าภาคหลวงแร่

ลำดับ	ค่าภาคหลวงแร่	อัตรา
1	แร่โลหะ	1-5 ปี – 3% ตั้งแต่ 5 ปีเป็นต้นไป – 5%
	- แร่บ็อกไซต์	อยู่ในระหว่างการกำหนด
2	แร่อุตสาหกรรม	
	หินปูน	1.5 เหรียญสหรัฐ/ตันซีเมนต์
	ฟอสโฟไรต์	อยู่ในระหว่างการกำหนด
	ถ่านหิน	อยู่ในระหว่างการกำหนด
	โดโลไมต์ ดินขาว ทรายแก้ว	อยู่ในระหว่างการกำหนด
3	แร่รัตนชาติ	
	พลอยน้ำเงิน พลอยแดง	15%
	เซอร์คอน ควอทซ์ทึ่ม่วง โทปาซ	15%



สาธารณรัฐประชาธิปไตยประชาชนลาว

(Lao People's Democratic Republic)

จุดแข็ง-จุดอ่อน เบื้องต้นของประเทศต่างๆใน AEC

สาธารณรัฐประชาธิปไตยประชาชนลาว

จุดแข็ง

- มีทรัพยากรธรรมชาติหลากหลายและอุดมสมบูรณ์ โดยเฉพาะน้ำและแร่ชนิดต่างๆ
- การเมืองมีเสถียรภาพ
- ค่าจ้างแรงงานค่อนข้างต่ำ

จุดอ่อน

- ระบบสาธารณูปโภคพื้นฐานยังไม่พัฒนาเท่าที่ควร
- พื้นที่ส่วนใหญ่เป็นที่ราบสูงและภูเขา การคมนาคมไม่สะดวก ไม่มีทางออกสู่ทะเล

ประเด็นที่น่าสนใจ

- การลงทุนส่วนใหญ่อยู่ในกลุ่มโครงสร้างพื้นฐาน พลังงานน้ำ และเหมืองแร่

ทรัพยากรแร่

ได้มีการสำรวจแร่ชั้นพื้นฐานรวมเนื้อที่ประมาณ 27.53% ของเนื้อที่ของประเทศ มีการค้นพบแหล่งแร่(Mineral Deposits and/or Mineral Occurrences) แล้ว 511 พื้นที่ แบ่งเป็น

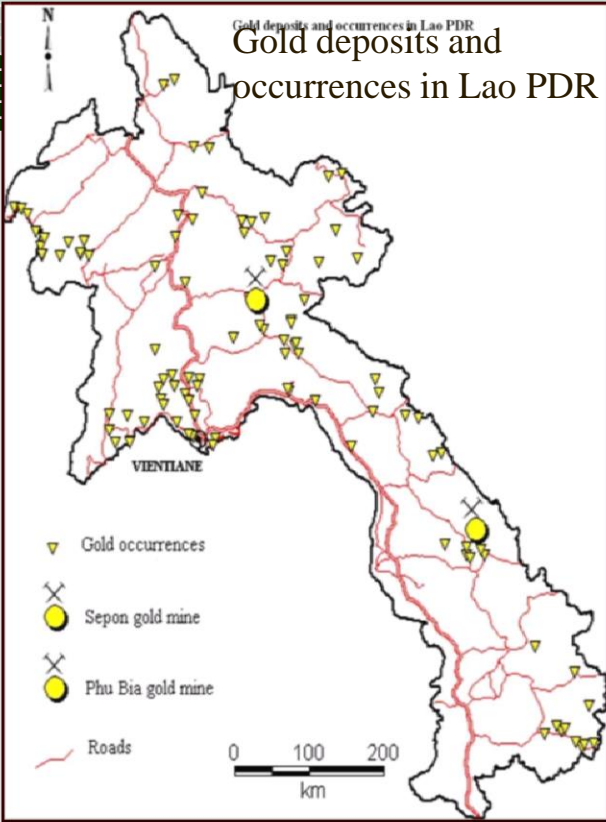
- แร่ทองคำ 150 พื้นที่ แร่ทองแดง 45 พื้นที่ แร่ตะกั่วสังกะสี 75 พื้นที่ แร่ดีบุก 45 พื้นที่ แร่เหล็ก 52 พื้นที่ แร่โลหะอื่นๆ 36 พื้นที่
- แร่ยิปซัม 6 พื้นที่ หินปูน 9 พื้นที่ เกลือหิน 36 พื้นที่
- แร่อุตสาหกรรมอื่นๆ 14 พื้นที่ ถ่านหิน 37 พื้นที่ และรัตนชาติ 6 พื้นที่

มีการประเมินปริมาณทรัพยากรแร่เบื้องต้นของประเทศโดยกรมธรณีศาสตร์และบ่อแร่ สปป.ลาวไว้ ดังนี้

- แร่ทองคำ (สายแร่) 32 ล้านตัน แร่ทองคำ (ลานแร่) 12 ล้านตัน แร่ทองแดง 162 ล้านตัน แร่สังกะสี 0.09 ล้านตัน แร่ดีบุก 38 ล้านตัน แร่เหล็ก 26 ล้านตัน แร่ยิปซัม 8 ล้านตัน แร่ดินเหนียว 5 ล้านตัน แร่ทรายแก้ว 4 ล้านตัน แร่หินปูน 14 ล้านตัน แร่แบไรต์ 0.01 ล้านตัน และถ่านหิน 700 ล้านตัน

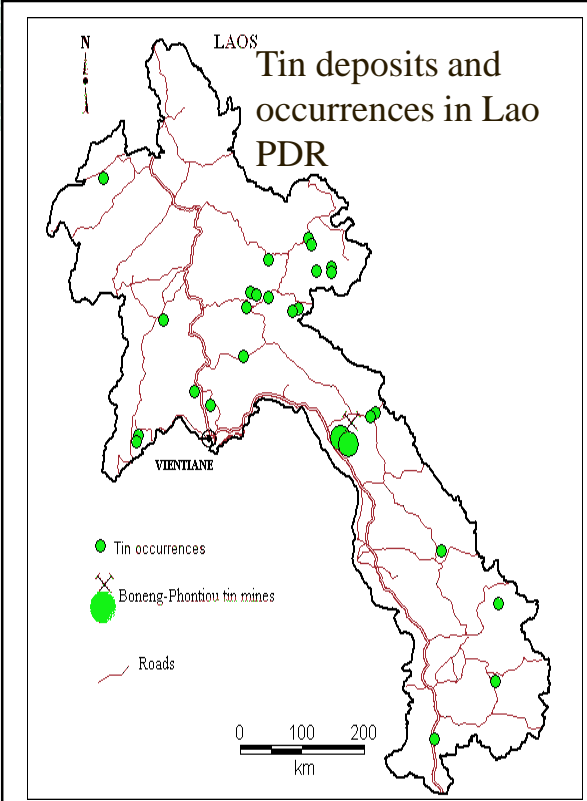


Gold deposits and occurrences in Lao PDR



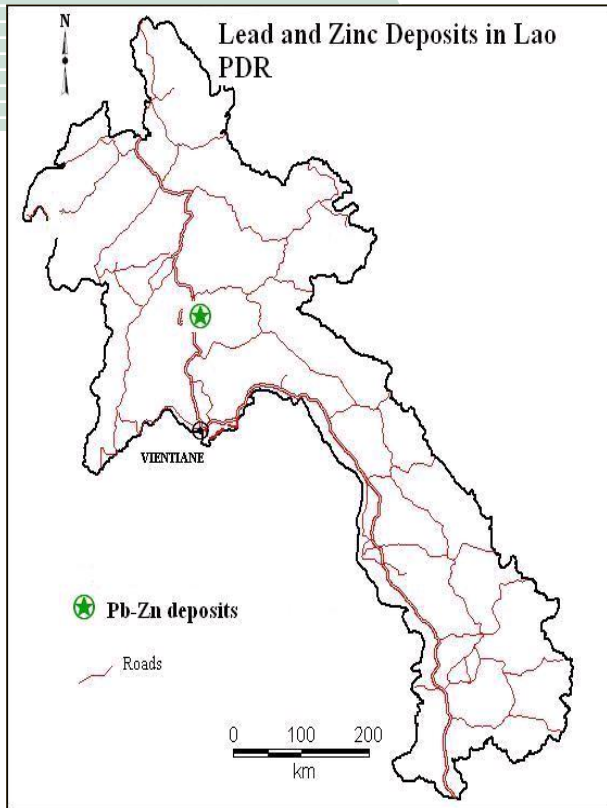
- ปริมาณสำรองแร่แหล่งเซโปนประมาณ 14.2 ล้านตัน ทองคำ 3.43 กรัม/ตัน เงิน 5.68 กรัม/ตัน
- แหล่งภูเบี้ย ประกอบด้วยแหล่งย่อย 3 แหล่ง คือ ภูค่า ล่องแจ้ง และห้วยทราย ปริมาณสำรองแร่ทองคำอย่างต่ำ 350,000 เอานซ์
- Gold occurrence ในแขวงเวียงจันทน์ ไชยสมบูรณ อุดมชัย และอัตตะปือ

Tin deposits and occurrences in Lao PDR



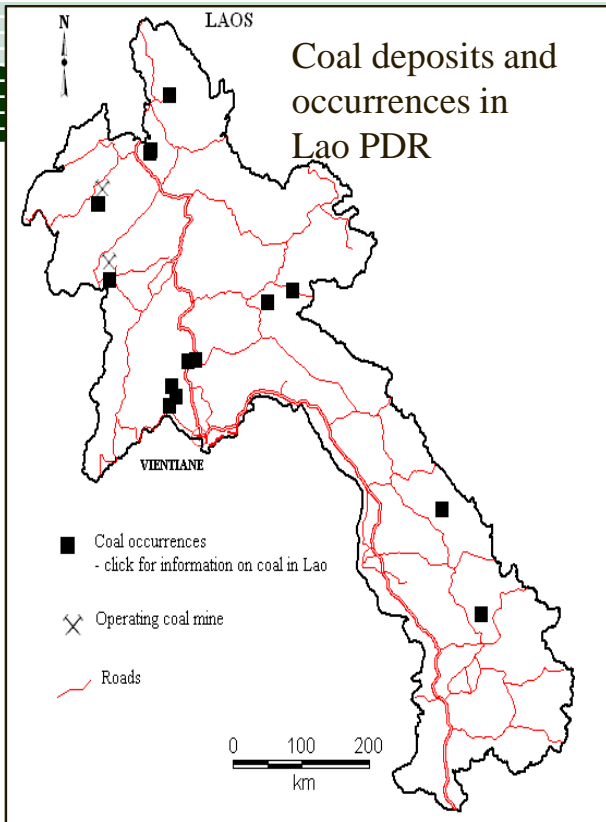
- พื้นที่หุบเขาน้ำพัดหิน บ้านบ่อเนง-โพนตัว เมืองหินบุญ แขวงคำม่วน มีการทำเหมืองมาตั้งแต่ในอดีต
- Tin occurrences พบในแขวงบอลิคำไซ หัวพัน และหลวงน้ำทา

Lead and Zinc Deposits in Lao PDR

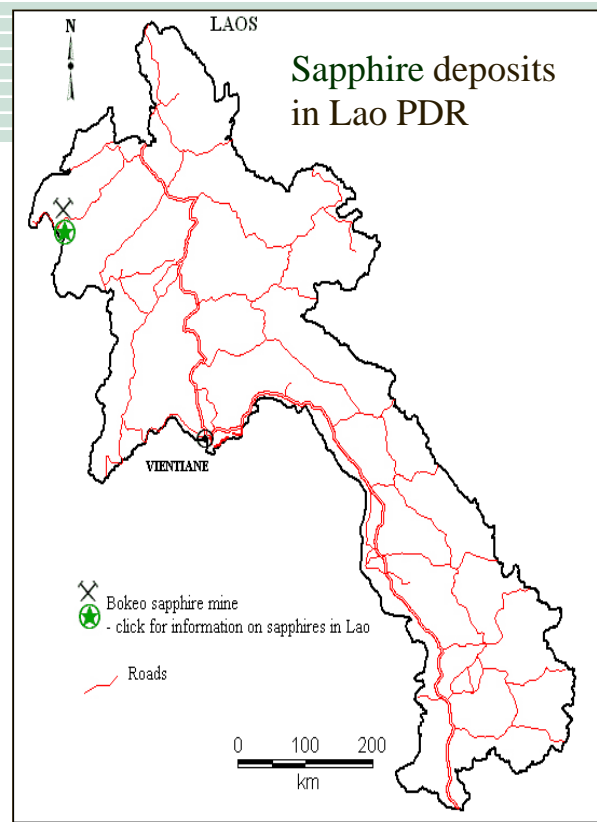


- พบใน 75 พื้นที่ ครอบคลุมหลายพื้นที่ของประเทศ
- แหล่งที่น่าสนใจ คือแหล่งในพื้นที่แขวงเวียงจันทน์
- แหล่งแร่แบบ Skarn และ Mississippi Valley type
- ลักษณะทางธรณีวิทยาที่เอื้ออำนวยให้มีการกำเนิดของแหล่งแร่ในประเทศ พิจารณาจากแหล่งแร่ลักษณะเดียวกันของเวียดนามและไทย และเป็นพื้นที่ต่อเนื่องกัน
- แนวโน้มจะอยู่ในพื้นที่แขวงเวียงจันทน์เป็นหลัก ต่อเนื่องเข้าไปในพื้นที่แขวงหลวงพระบาง (Loei Fold Belt)

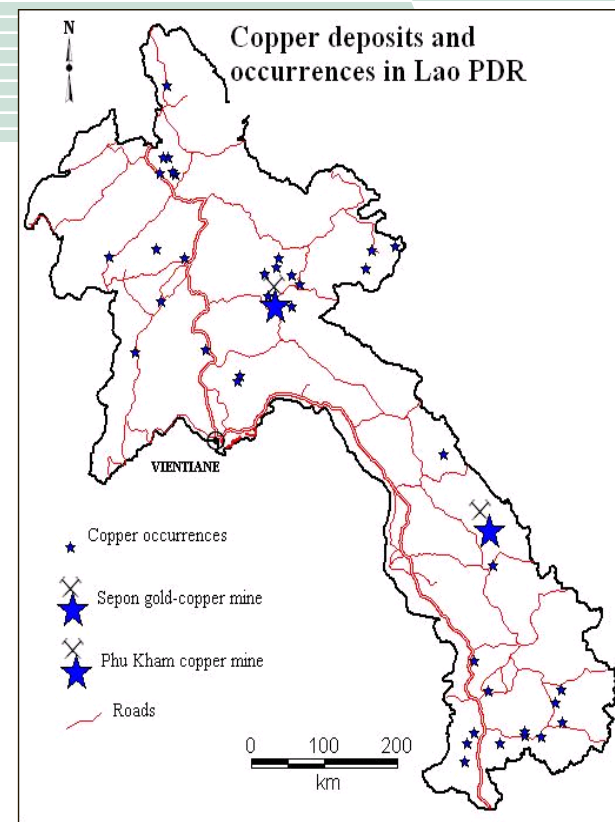




- พบใน 3 พื้นที่หลักของประเทศ
- แหล่งที่สำคัญ ได้แก่ เวียงจันทน์ หงสา เมืองพาน วังคิ วังเมียง บ่อจาม



- ทำเหมืองที่แขวงบ่อแก้ว
- สํารวจที่แขวงอัตตะปือ



- ปริมาณแร่สำรองมาจากเหมืองเซโปนและภูเขี้ยว
- จากรายงานการสำรวจทางธรณีวิทยา พบ copper occurrences 46 พื้นที่ ในรูปสายแร่หรือฝังปะในหิน
- พื้นที่ที่พบได้แก่ แขวงพงสาลี หลวงน้ำทา อุดมไชย เชียงขวาง สະหวันนะเขต



แร่อื่นๆ

- ❖ แร่เหล็ก แขวงเชียงขวาง
- ❖ ยิปซัม คำม่วน สหวันนะเขต
- ❖ หินปูน



หน่วยงานที่ดูแลการลงทุน

- ❖ ปี 1988 รัฐบาล สปป.ลาว ได้ประกาศใช้กฎหมายส่งเสริมการลงทุนจากต่างประเทศ และได้จัดตั้งคณะกรรมการส่งเสริมการลงทุนจากต่างประเทศ (Foreign Investment Management Committee : FIMC)
- ❖ ต่อมาเมื่อเดือนสิงหาคม 2001 รัฐบาล สปป.ลาว ได้เปลี่ยนชื่อ FIMC เป็น Department for the Promotion and Management of Domestic and Foreign Investment (DDFI) หรือกรมส่งเสริมและคุ้มครองการลงทุนภายในและต่างประเทศ สังกัดคณะกรรมการแผนการและการลงทุน (Committee for Planning and Investment) ซึ่งมีฐานะเป็นกระทรวง

สัญญาสำรวจแร่ (เบื้องต้นและชั้นรายละเอียด)

- ❖ ลงนามร่วมกันระหว่างผู้ลงทุนกับกรมธรณีป่อแร่
- ❖ สัญญาระบุรายละเอียด เช่น วิธีการดำเนินงาน พื้นที่ ระยะเวลาในการดำเนินงาน ภาษี การว่าจ้าง ค่าใช้เนื้อที่
- ❖ ออกใบอนุญาตสำรวจแร่
- ❖ บริษัทจัดทำแผนงานสำรวจแร่
- ❖ จัดทำรายงานความก้าวหน้า

สัญญาทำเหมืองแร่

- ❖ คล้ายคลึงกับสัญญาสำรวจแร่
- ❖ จัดทำบทวิเคราะห์เศรษฐกิจโครงการ (Feasibility Study) ขออนุมัติ
- ❖ เสร็จแต่ครอง
- ❖ ลงนามสัญญาทำเหมืองแร่
- ❖ ออกใบอนุญาต
- ❖ ส่งแผนงาน
- ❖ รายงานความก้าวหน้า

ใบอนุญาตทำเหมืองแร่

- ❖ ขอใบอนุญาตสำรวจแร่ขั้นต้น (Prospecting License) ระยะเวลา 2 ปี ต่ออายุได้ 1 ปี
- ❖ ขอใบอนุญาตเจาะสำรวจแร่ (Exploration License) ระยะเวลาไม่เกิน 3 ปี ต่ออายุได้ 2 ปี
- ❖ ขอใบอนุญาตศึกษา Feasibility Study ระยะเวลาไม่เกิน 1 ปี ต่ออายุได้ 1 ปี
- ❖ ขอใบอนุญาต Construction ระยะเวลาไม่เกิน 2 ปี ต่ออายุได้ 1 ปี
- ❖ ขอใบอนุญาตทำเหมืองแร่ (Mining License) ระยะเวลาไม่เกิน 20 ปี ต่ออายุได้ 5 ปี
- ❖ ทั้งนี้ขึ้นอยู่กับการศึกษาของ Ministry of Energy and Mines (MEM)

ค่าภาคหลวงแร่

Kinds of Minerals	Royalty Rate (%)
Iron	2
Copper	3
Lead	3
Zinc	3
Tin	2
Gold	5
Silver	4
Platinum	5
Sapphire	5
Ruby	5
Emerald	5
Potash	2
Gypsum	2



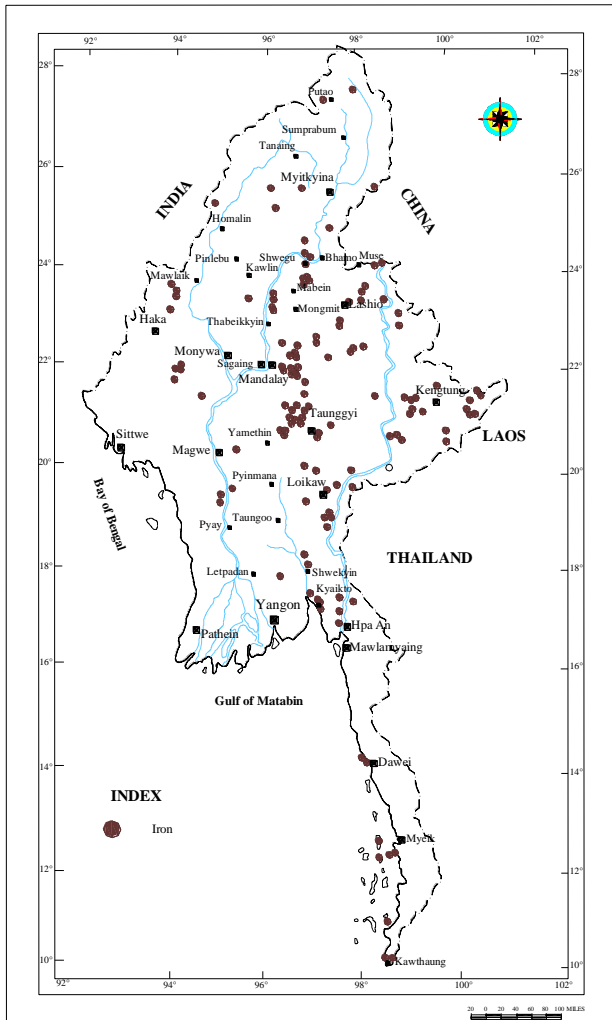
สหภาพพม่า (เมียนมาร์)

(The Union of Myanmar)

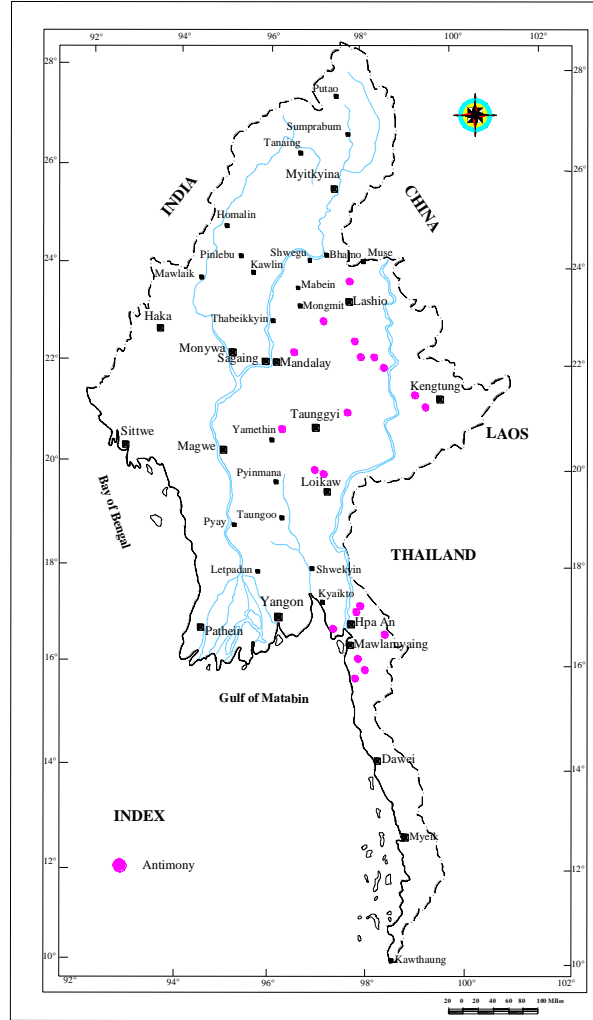
แหล่งทรัพยากรแร่

ศักยภาพแร่ที่สำคัญ ได้แก่

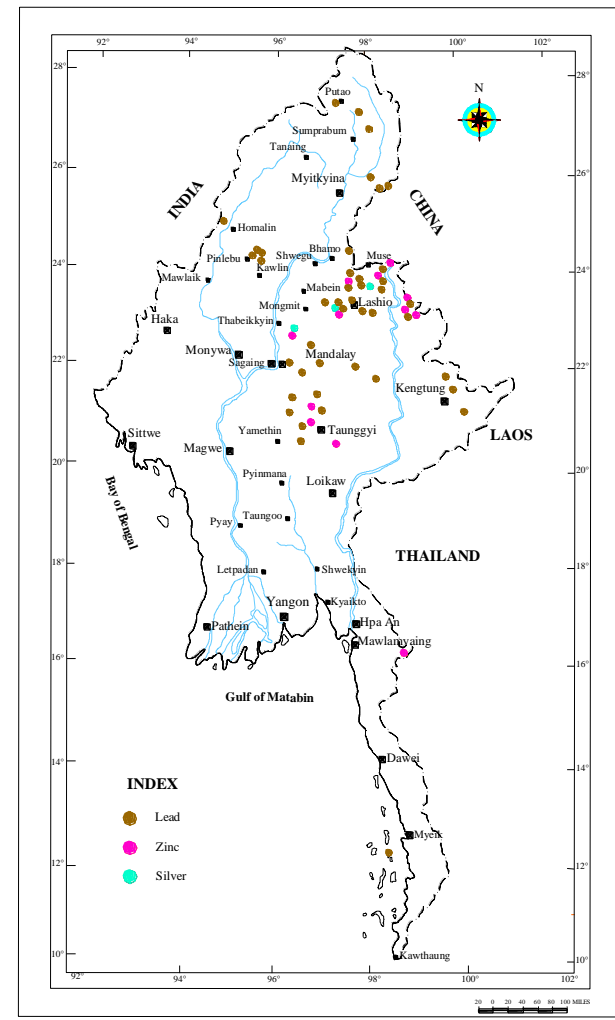
- ❖ ทองแดง ทองคำ ตะกั่ว สังกะสี เงิน ดีบุก ทังสแตน พลวง โครเมียม และนิกเกิล
- ❖ สำหรับแร่จำพวกตะกั่ว สังกะสี ทองแดง เงิน ดีบุก ทังสแตน พลวง ทองคำและเหล็ก พบมากในพื้นที่ Eastern Highlands
- ❖ แร่ทองแดง Porphyry ทองคำ ถ่านหิน น้ำมันและก๊าซธรรมชาติ พบมากในพื้นที่ Central Belt
- ❖ แร่ นิกเกิล โครเมียม และกลุ่มแร่ทองคำขาว พบมากในพื้นที่ Western Ranges
- ❖ สำหรับพื้นที่ Rakhine Coastal Belt มีศักยภาพด้านแร่ น้อยที่สุด ยกเว้นน้ำมันและก๊าซธรรมชาติ



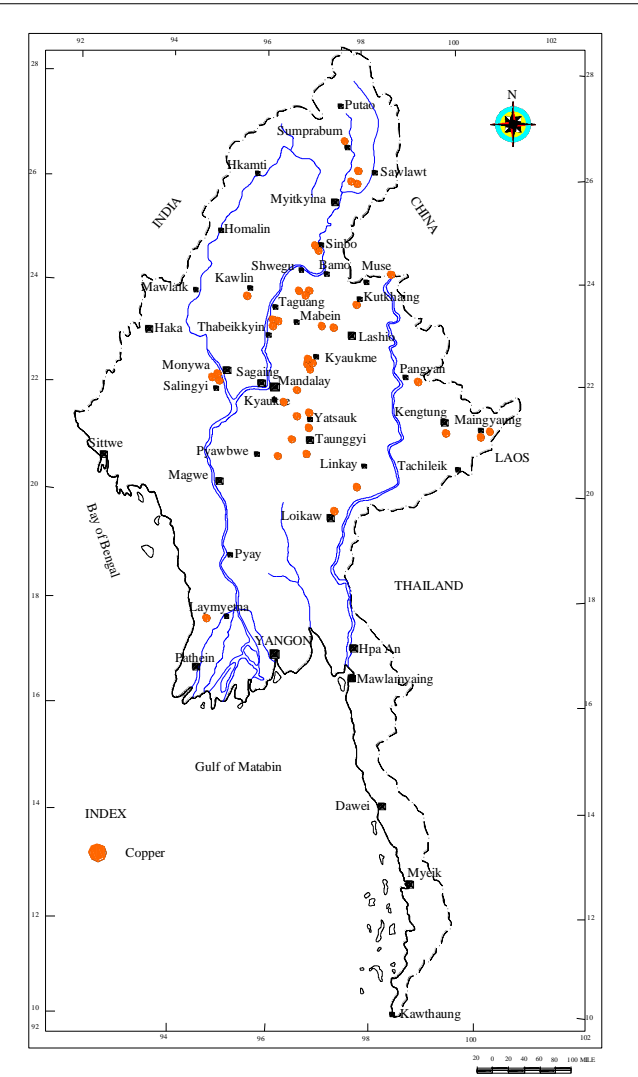
ศักยภาพแร่เหล็ก



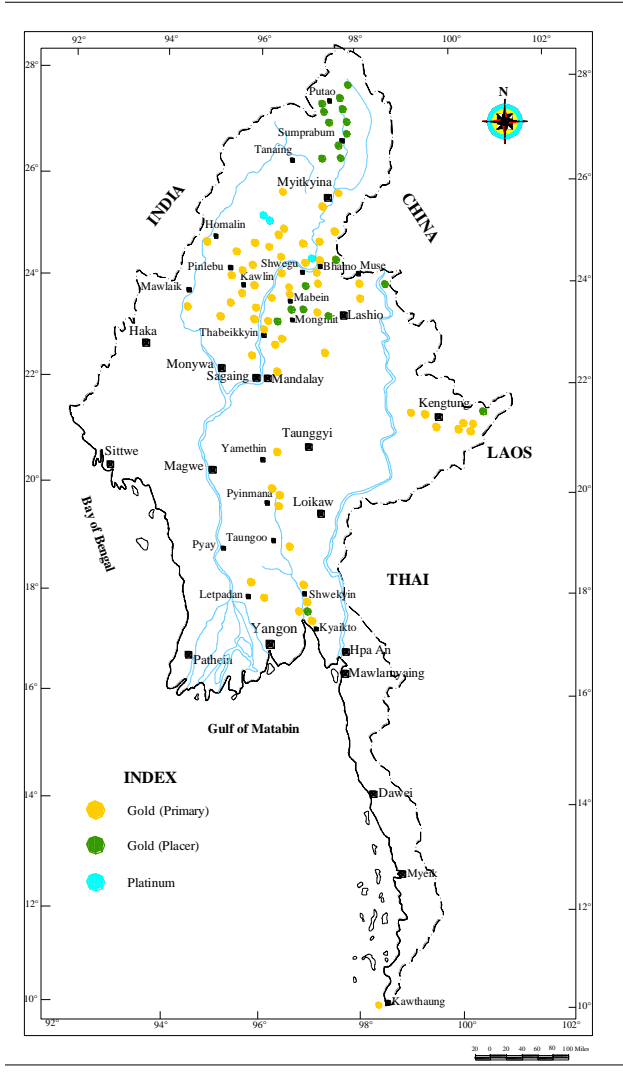
ศักยภาพแร่พลวง



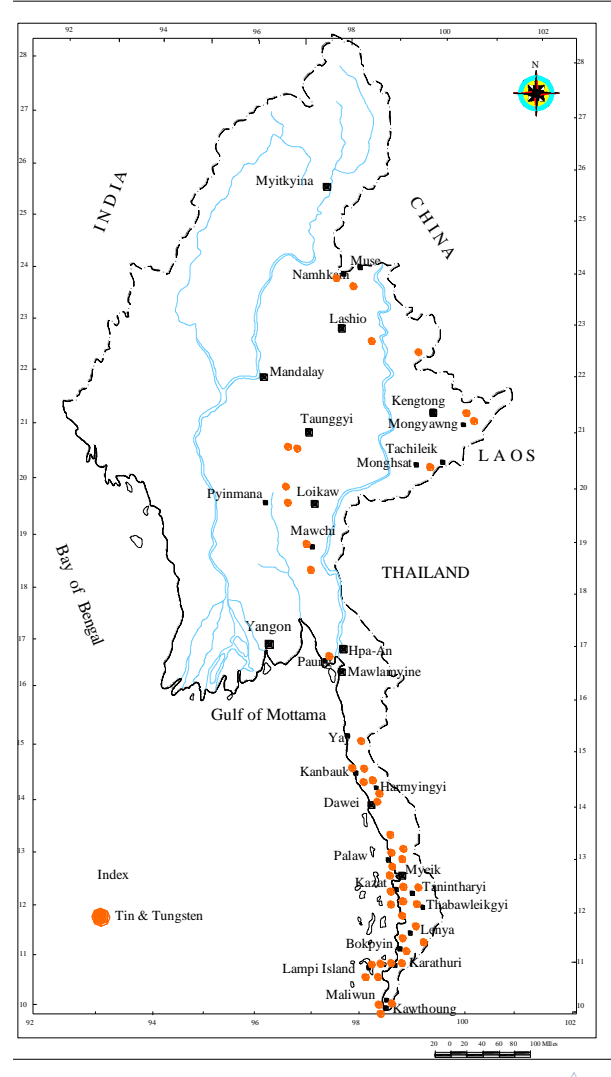
ศักยภาพแร่ตะกั่ว-สังกะสี



ศักยภาพแร่ทองแดง



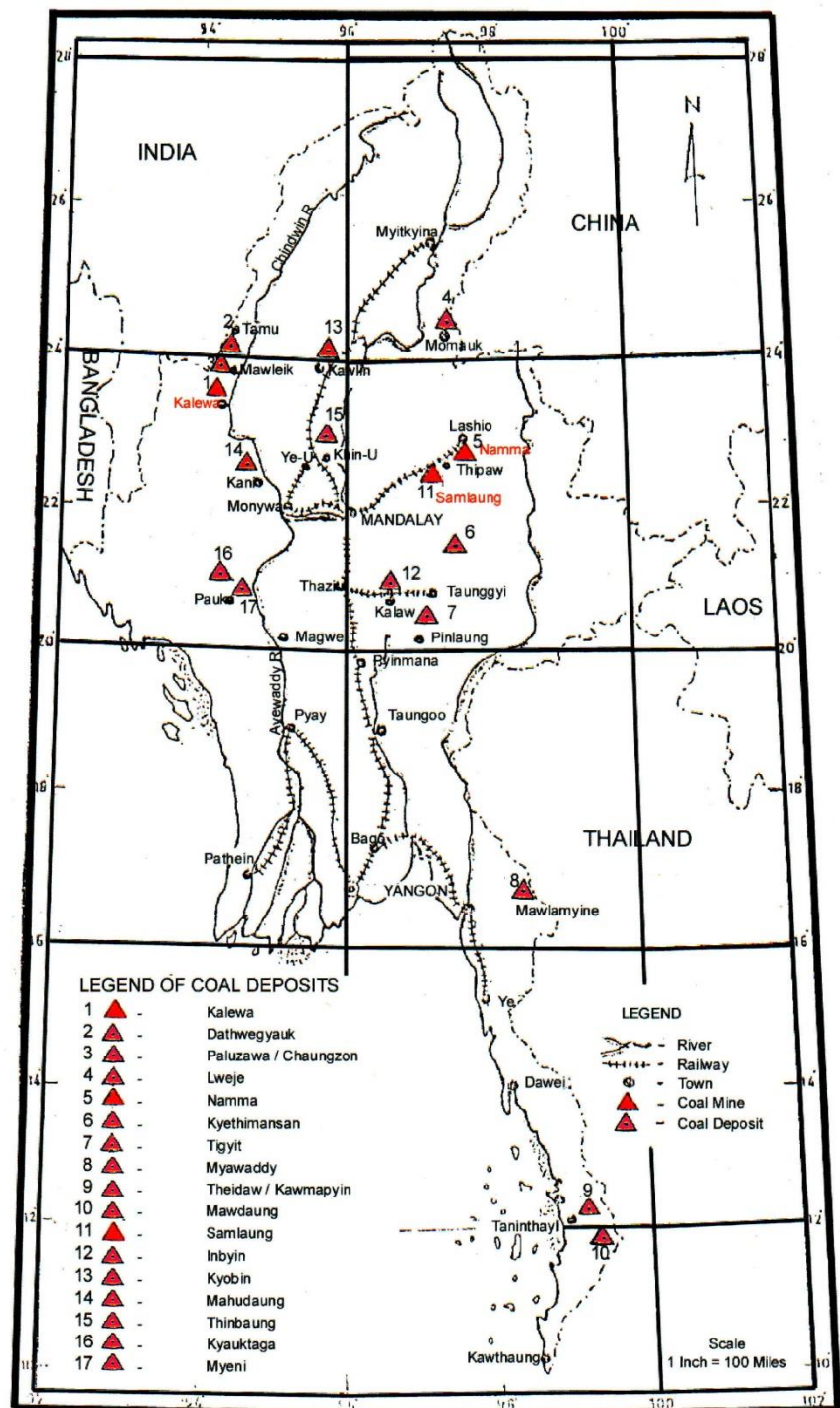
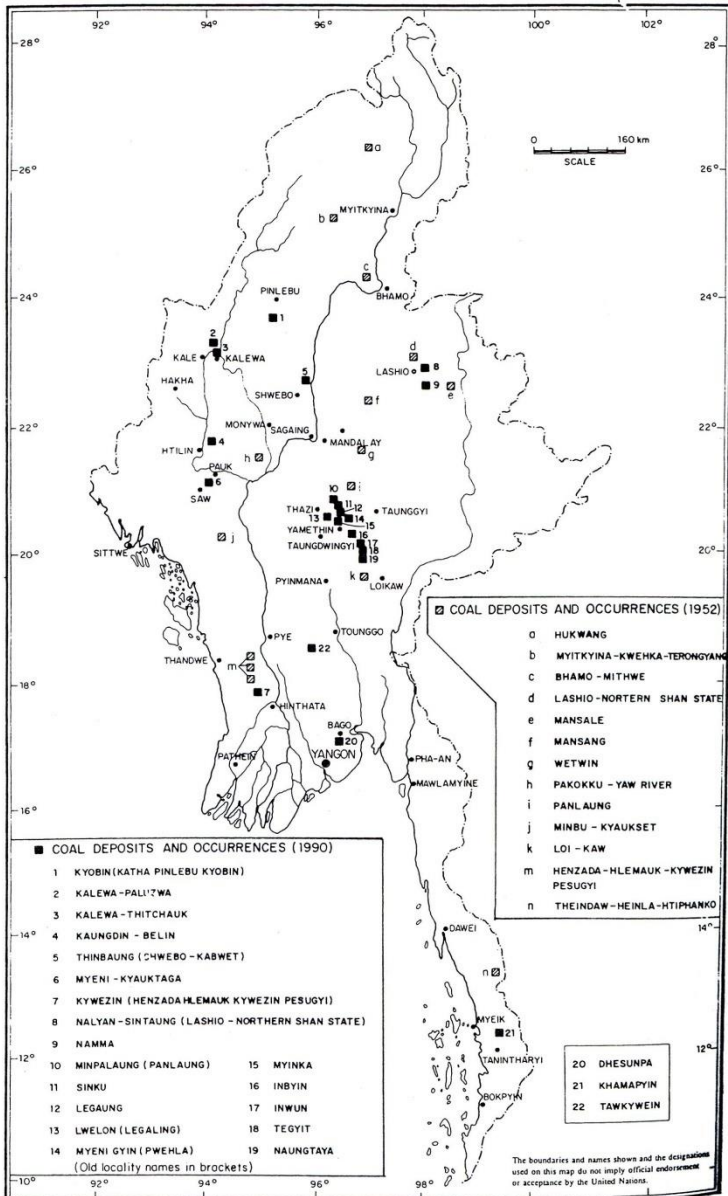
ศักยภาพแร่ทองคำ



ศักยภาพแร่ดีบุก-ทังสแตน



ศักยภาพแร่ถ่านหิน



Source: Thet Tun, 1990; Saw Dee Noe, 1990; UN-ECAFE, 1952b.



จุดแข็ง-จุดอ่อน-เบื้องต้น ของประเทศต่างๆใน AEC

สาธารณรัฐแห่งสหภาพเมียนมาร์

จุดแข็ง

- มีทรัพยากรธรรมชาติ น้ำมันและก๊าซธรรมชาติจำนวนมาก
- มีพรมแดนเชื่อมโยงจีนและอินเดีย
- ค่าจ้างแรงงานค่อนข้างต่ำ (2.5 USD/day)

จุดอ่อน

- ระบบสาธารณูปโภคพื้นฐานยังไม่พัฒนาเท่าที่ควร
- ความไม่แน่นอนทางการเมือง และนโยบาย

ประเด็นที่น่าสนใจ

- การพัฒนาโครงข่ายคมนาคมในประเทศเชิงรุก ทั้งทางถนน และท่าเรือ



รูปแบบการลงทุน

- ❖ ต่างชาติลงทุน 100%
- ❖ Joint Venture นักลงทุนต่างชาติจะต้องถือหุ้นอย่างน้อย 35% ของเงินทุน หากเป็นกิจการส่งเสริมการลงทุน
- ❖ Production Sharing ต่างชาติลงทุน 100 %

กฎหมายเกี่ยวข้องกับการลงทุนด้านแร่

- ❖ อยู่ภายใต้ Myanmar Mines Law 1994 และ Myanmar Mines Rules 1996
- ❖ Union of Myanmar Foreign Investment Law 1988.
- ❖ Procedures Relating to the Union of Myanmar Foreign Investment Law, 1986
- ❖ เริ่มมีการกำหนดด้าน Environmental

ใบอนุญาตด้านแร่

❖ Mineral Prospecting Permit

- แร่โลหะยื่นขอที่กระทรวงเหมืองแร่
- แร่อุตสาหกรรม หินประดับยื่นขอที่กรมเหมืองแร่
- หากมีการลงทุนของต่างชาติ จะต้องได้รับอนุมัติจากรัฐบาล
- ระยะเวลาอนุญาต 1 ปี ต่ออายุได้ 1 ปี
- พื้นที่อนุญาตสูงสุด 4,200 ตร.กม.

ใบอนุญาตด้านแร่ (ต่อ)

❖ Mineral Exploration Permit

- แร่โลหะยื่นขอที่กระทรวงเหมืองแร่
- แร่อุตสาหกรรม หินประดับยื่นขอที่กรมเหมืองแร่
- หากมีการลงทุนของต่างชาติ จะต้องได้รับอนุมัติจากรัฐบาล
- เป็นการให้สิทธิผูกขาด
- ระยะเวลาอนุญาต 3 ปี ต่ออายุได้ 2 ปี
- อนุญาตให้ขยายพื้นที่ได้
- พื้นที่อนุญาตสูงสุด 3,150 ตร.กม.

ใบอนุญาตด้านแร่ (ต่อ)

Large Scale Mineral Production Permit

- ยื่นขอที่กระทรวงเหมืองแร่
- จะต้องยื่นแผนการป้องกันสิ่งแวดล้อม
- ต่างชาติลงทุนมากกว่า 500,000 US\$ ต้องขออนุญาตจากรัฐบาล
- ระยะเวลาอนุญาตสูงสุด 25 ปี ต่ออายุได้ครั้งละ 5 ปี
- เป็นสิทธิผูกขาด

ใบอนุญาตด้านแร่ (ต่อ)

Small Scale Mineral Production Permit

- แร่โลหะยื่นขอที่กระทรวงเหมืองแร่
- แร่อุตสาหกรรม หินประดับยื่นขอที่กรมเหมืองแร่
- เงินลงทุนไม่เกิน 10 ล้านบาท พื้นที่ไม่เกิน 50 เอเคอร์
- ระยะเวลาอนุญาตสูงสุด 25 ปี ต่ออายุได้ครั้งละ 5 ปี
- เป็นสิทธิผูกขาด

รูปแบบการได้มาซึ่งสิทธิการทำเหมือง

- ❖ Block Bidding 700 ตร.กม./block (Gold, Base Metals, Lead Zinc)
- ❖ Certain Areas – Production Sharing (ใบอนุญาตเป็นของรัฐวิสาหกิจพม่า)
 - Joint Venture (รัฐร่วมลงทุน-ทรัพย์สิน)
 - Purchase Contract (ใบอนุญาตเป็นของบริษัทต่างชาติ) โดยเฉพาะนักลงทุนไทย แร่ตามแนวเขตชายแดน สัญญา 5 ปี

หน่วยงานภาครัฐด้านแร่

กระทรวงเหมืองแร่ (Ministry of Mines)

- กรมธรณีวิทยาและการสำรวจแร่ (Department of Geological Survey and Mineral Exploration)
- กรมเหมืองแร่ (Department of Mines)
- รัฐวิสาหกิจหมายเลข 1 (No. 1 Mining Enterprise)
- รัฐวิสาหกิจหมายเลข 2 (No. 2 Mining Enterprise)
- รัฐวิสาหกิจหมายเลข 3 (No. 3 Mining Enterprise)
- รัฐวิสาหกิจแร่รัตนชาติแห่งชาติ (Myanmar Gems Enterprise)
- รัฐวิสาหกิจมุกแห่งชาติ (Myanmar Pearl Enterprise)
- รัฐวิสาหกิจเกลือและเคมีสมุทรแห่งชาติ (Myanmar Salt and Marine Chemical Enterprise)



ภาษีและค่าธรรมเนียมด้านแร่

ค่าภาคหลวงแร่ (มาตรา 18 ของกฎหมายแร่)

- รัตนชาติ 5-7.5%
- แร่โลหะมีค่า 4-5%
- แร่โลหะ 3-4%
- แร่อุตสาหกรรมและหิน 1-2%



สาธารณรัฐสังคมนิยมเวียดนาม

(The Socialist Republic of Vietnam)

แหล่งทรัพยากรแร่

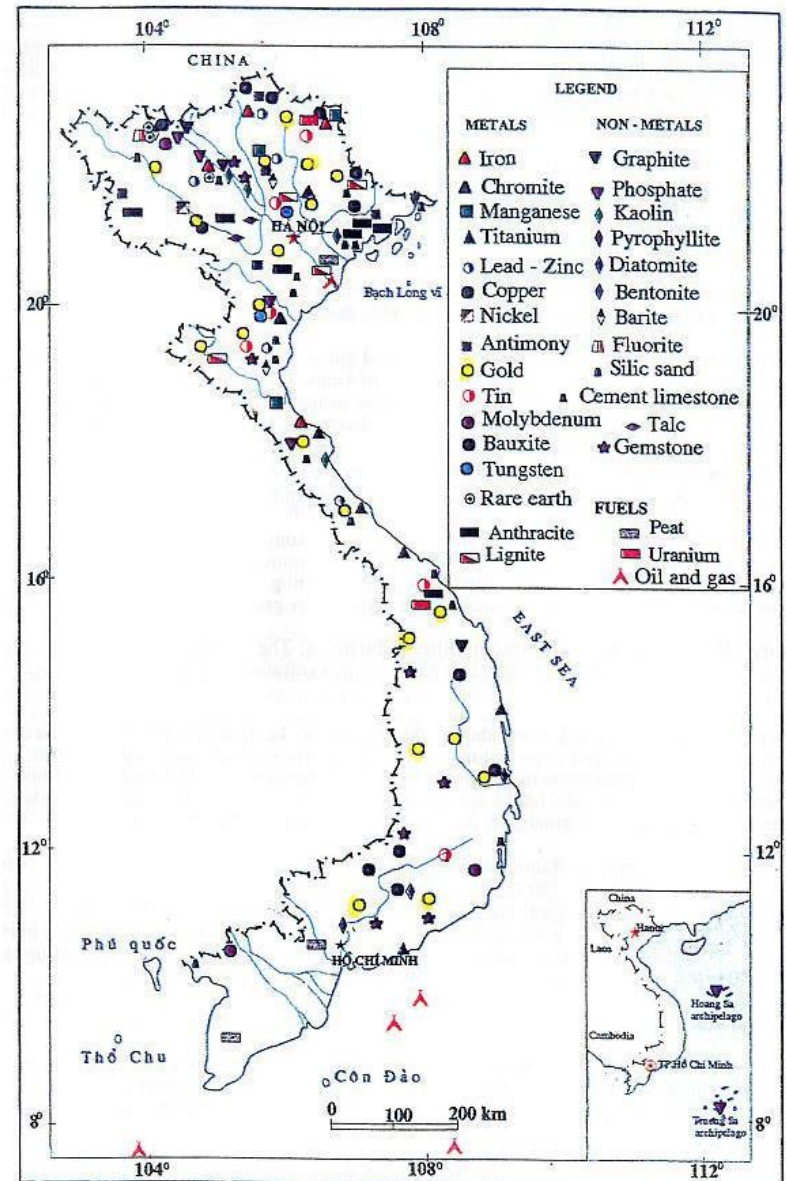
ศักยภาพสูง

- ❖ บ็อกไซต์ แร่หายาก แอนทราไซต์
- ลิกไนต์ อะพาไทต์ ดินขาว ททรายแก้ว

ศักยภาพปานกลาง

- ❖ ดีบุก ทังสเตน ทองคำ เหล็ก พลวง
- ตะกั่ว สังกะสี นิกเกิล ฯลฯ

Figure 4. Mineral Resources Map of Vietnam



Digitized and printed by Geological remote sensing center, Geological mapping division of northern Vietnam.



จุดแข็ง-จุดอ่อน-เบื้องต้น ของประเทศต่างๆใน AEC

สาธารณรัฐสังคมนิยมเวียดนาม

จุดแข็ง

- ประชากรจำนวนมากอันดับ 14 ของโลก (~90 ล้านคน)
- มีปริมาณสำรองน้ำมันมากเป็นอันดับ 2 ของเอเชียแปซิฟิก
- มีแนวชายฝั่งทะเลยาวกว่า 3,200 กิโลเมตร
- การเมืองมีเสถียรภาพ
- ค่าจ้างแรงงานเกือบต่ำสุดในอาเซียน รองจากกัมพูชา

จุดอ่อน

- ระบบสาธารณูปโภคพื้นฐานยังไม่ได้รับการพัฒนาเท่าที่ควร
- ต้นทุนที่ดินและค่าเช่าสำนักงานค่อนข้างสูง

ประเด็นที่น่าสนใจ

- มีรายได้และความต้องการสูงขึ้นจากเศรษฐกิจที่โตเร็ว

การลงทุนในเวียดนาม

รูปแบบการลงทุน

- ❖ ต่างชาติลงทุน 100%
- ❖ Joint Venture ต่างชาติอย่างน้อย 30%

หน่วยงานภาครัฐที่ดูแลด้านแร่

- ❖ Ministry of Natural Resources and Environment
- ❖ Department of Geology and Minerals of Vietnam
- ❖ รัฐวิสาหกิจด้านแร่และโลหะ เช่น Vietnam National Mineral and Coal Corp., Vietnam National Cement Corp., Vietnam National Chemical Corp., Vietnam Steel Corp.,
สังกัดกระทรวงอุตสาหกรรม

ประเภทใบอนุญาตด้านแร่

❖ Mineral Prospecting License

- อายุ 1 ปี
- พื้นที่ 100 ตร.กม. ต่ออายุได้ 1 ครั้ง แต่ไม่เกิน 1 ปี
- พื้นที่ไม่เกิน 2,000 ตร.กม.

ประเภทใบอนุญาตด้านแร่ (ต่อ)

❖ Mineral Exploration License

- อายุไม่เกิน 2 ปี ต่ออายุได้แต่ไม่เกิน 2 ปี
- สิทธิพิเศษในการขอใบอนุญาตทำเหมืองแร่และแต่งแร่
- สิทธิในการสำรวจแร่เพิ่มเติมในพื้นที่ทำเหมืองแร่
- ถือครองได้ไม่เกิน 5 ใบอนุญาตและพื้นที่ต้องไม่เกิน 5 เท่าของพื้นที่ที่สามารถอนุญาตได้
- การต่ออายุต้องคืนพื้นที่อย่างน้อย 30% ของพื้นที่ที่ได้รับอนุญาต
- แร่โลหะมีค่า ไม่เกิน 100 ตร.กม.
- แร่ถ่านหิน แร่โลหะ ไม่เกิน 200 ตร.กม.
- แร่ตามไหล่ทวีปไม่เกิน 500 ตร.กม.
- แร่ก่อสร้างไม่เกิน 20 ตร.กม.

ประเภทใบอนุญาตด้านแร่ (ต่อ)

❖ Mineral Mining License and Mineral Processing License)

- อายุไม่เกิน 30 ปี ต่ออายุได้หลายครั้ง แต่ไม่เกิน 20 ปี
- ได้รับพร้อมกับใบอนุญาตลงทุน ตามกฎหมายส่งเสริมการลงทุน

สิ่งแวดล้อมเมืองแร่

- ❖ Law on Environmental Protection ปี 1993 และ กฎหมายแร่ปี 1996
- ❖ รายงานประเมินผลกระทบสิ่งแวดล้อม แบ่งเป็น 2 ประเภท
 - รายงานประเมินผลกระทบสิ่งแวดล้อมให้เข้ากับมาตรฐานที่กำหนด (การประเมินเบื้องต้น) สำหรับเหมืองที่มีการผลิตน้อยกว่า 100,000 ตบ.ม./ปี
 - EIA

หน่วยงาน : National Environmental Agency และ/หรือ หน่วยงานท้องถิ่น
ด้านสิ่งแวดล้อม

ตัวอย่างค่าภาคหลวงแร่

❖ แร่โลหะ

- Ferrous Metal minerals 2%
- Placer gold 2%
- Rare Earth 4%
- Tin, tungsten, antimony, lead, zinc 5%

❖ แร่เชื้อเพลิง

- ดินขาว หินปูน 4%
- ถ่านหิน anthracite จากเหมืองใต้ดิน 1%
- ถ่านหิน anthracite จากเหมืองเปิด 2%
- ถ่านหิน lignite 3%

❖ รัตนชาติ 8%

❖ กึ่งรัตนชาติ 5%



สาธารณรัฐอินโดนีเซีย

(Republic of Indonesia)

จุดแข็ง-จุดอ่อน-เบื้องต้น ของประเทศต่างๆใน AEC

ประเทศอินโดนีเซีย

จุดแข็ง

- ขนาดเศรษฐกิจใหญ่สุดในเอเชียตะวันออกเฉียงใต้
- ตลาดขนาดใหญ่ (ประชากรมากเป็นอันดับ 4 ของโลก และมากที่สุดในเอเชียตะวันออกเฉียงใต้)
- มีชาวมุสลิมมากที่สุดในโลก
- มีทรัพยากรธรรมชาติหลากหลายและจำนวนมาก โดยเฉพาะถ่านหิน น้ำมัน ก๊าซธรรมชาติ โลหะต่างๆ
- ระบบธนาคารค่อนข้างแข็งแกร่ง

จุดอ่อน

- ที่ตั้งเป็นเกาะและกระจายตัว
- สาธารณูปโภคพื้นฐานยังไม่พัฒนาเท่าที่ควร โดยเฉพาะการคมนาคม และการเชื่อมโยงระหว่างประเทศ

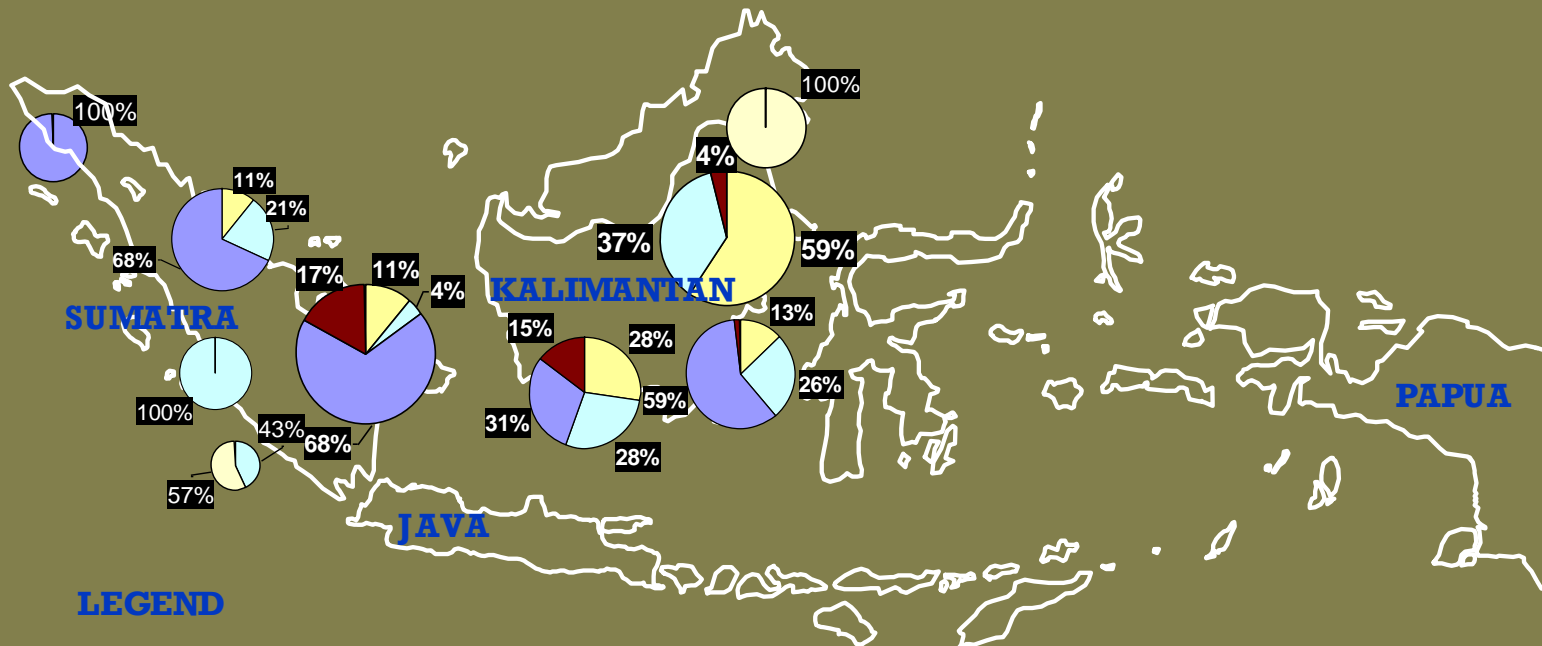
ประเด็นที่น่าสนใจ

- การลงทุนส่วนใหญ่เน้นใช้ทรัพยากรในประเทศเป็นหลัก



แหล่งถ่านหินแยกตามประเภท

DISTRIBUTION OF INDONESIA'S COAL RESOURCES BY RANK



LEGEND

- Lignite
- Subbituminous C
- Subbituminous A+B
- Bituminous

Lignite 59%,
 Sub-bituninous 27%
 Bituminous 14%
 Anthracite less than 0.5%



ปริมาณถ่านหิน (แยกตามพื้นที่)

Million tons

Location	Measured	Indicated	Total	Mineable
Sumatra	4,900	12,564	17,764	2,857
Kalimantan	6,536	14,552	21,088	2,505
Sulawesi	20	84	104	-
Others	28	83	111	-
Total	11,484	27,284	38,768	5,362

การส่งเสริมการลงทุน

- ❖ Foreign Capital Investment Law 2007
- ❖ การลงทุนของต่างชาติ (PMA) ต้องผ่าน The Capital Investment Coordination Board (BKPM) ซึ่งอยู่ภายใต้ Board of Investment and State Owned Enterprise (BPM-PBUMN)

นโยบายการลงทุนด้านแร่

- ❖ Contract of Work (CoW) เริ่มปี 1967
- ❖ ปัจจุบันเป็น CoW ฉบับที่ 8
- ❖ Coal Contract Agreement (CCA) ต่อมาเป็น Coal Contract of Work (CCoW) ปัจจุบันฉบับที่ 3
- ❖ ปรับปรุงกฎหมายเหมืองแร่ (Mining Law) No. 4/2009
- ❖ การกระจายอำนาจสู่การปกครองส่วนท้องถิ่น

ขั้นตอน (เดิม)

- ก่อนขอ CoW สามารถขอใบอนุญาตเพื่อการสำรวจแร่เบื้องต้น (SKIP) มีอายุ 1 ปี ต่ออายุได้
- ยื่นขอ CoW
- ขอใบอนุญาตเจาะสำรวจแร่ (SIPP) มีอายุ 1 ปี สามารถยื่นขอใหม่ได้ ต้องวางเงินค้ำประกัน 5 US\$/เฮกแตร์
- หลังจากคำขอ CoW อนุมัติแล้ว กรมเหมืองแร่ จะตั้งคณะกรรมการเพื่อตกลงร่าง CoW กับผู้ขอ
- นำเสนอรัฐมนตรีว่าการกระทรวงเหมืองแร่และพลังงาน
- จัดตั้งบริษัทลูกสัญชาติอินโดฯ (PMA) เพื่อลงนามใน CoW

ใบอนุญาตทำเหมืองแร่ในอินโดนีเซีย (ระบบใหม่)

ชนิดของอนุญาต

- **Mining Business Permit (IUP)** – สำหรับอนุญาตทำเหมืองแร่ในพื้นที่ทั่วไป
- **Special Mining Business Permit (IUPK)** – สำหรับอนุญาตทำเหมืองแร่ในพื้นที่เฉพาะ

ตัวอย่างอายุของใบอนุญาตและการต่ออายุ

	Exploration IUP	Production IUP	Extensions
Coal	7 years	20 years	10 years x 2
Metallic minerals	8 years	20 years	10 years x 2
Non-metallic minerals	3 years	10 years*	5 years x 2*
Rocks	3 years	5 years	5 years x 2

* certain non-metallic minerals may be granted a Production IUP of 20 years, extendable twice for a maximum of 10 years.

	Exploration IUPK	Production IUPK	Extensions
Coal	7 years	20 years	10 years x 2
Metallic minerals	8 years	20 years	10 years x 2



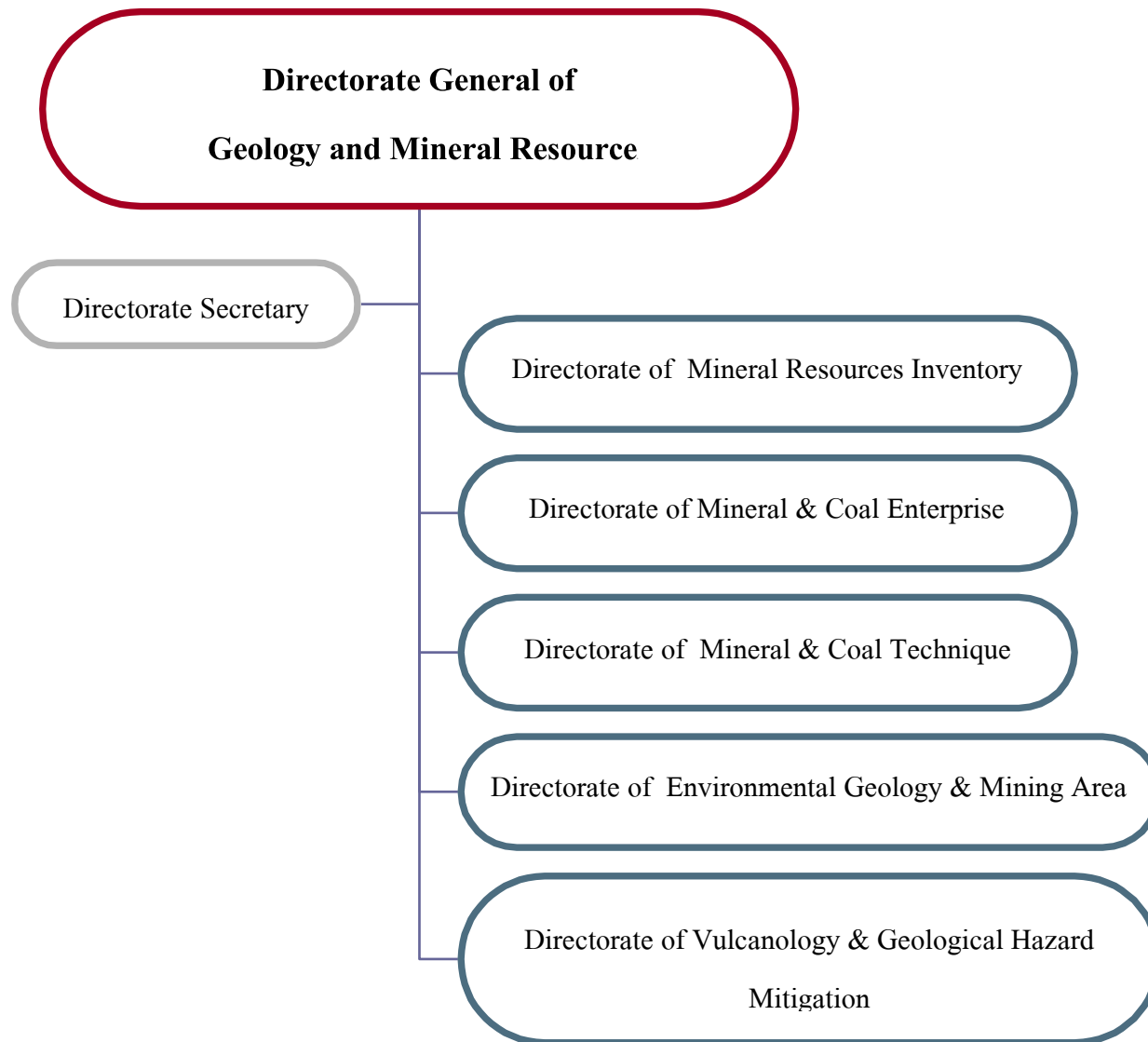
ค่าภาคหลวงแร่

ชนิดแร่	ปริมาณการผลิตต่อปี	ค่าภาคหลวง (US\$)
Gold	<2,000 กิโลกรัม ≥ 2,000 กิโลกรัม	225.00/กิโลกรัม 235.00/กิโลกรัม.
Silver	<25,000 กิโลกรัม ≥25,000 กิโลกรัม	1.90/กิโลกรัม 2.00/กิโลกรัม
Copper	<80,000 ตัน ≥80,000 ตัน	45.00/ตัน 55.00/ตัน
Nickel Ore	<1,250 ตัน ≥1,250 ตัน	70.00/ตัน 78.00/ตัน
Tin	<50,000 ตัน ≥50,000 ตัน	59.00/ตัน 64.00/ตัน
Coal		13.5% มูลค่าที่ขาย

หน่วยงานภาครัฐที่ดูแลด้านแร่

- ❖ กระทรวงพลังงานและทรัพยากรธรณี (Ministry of Energy and Mineral Resources)
 - Directorate General of Energy and Mineral Resources
 - Directorate General of Oil and Gas
 - Directorate General of Electricity and Energy Utilization

หน่วยงานภาครัฐที่ดูแลด้านแร่ (ต่อ)



ข้อได้เปรียบ ข้อเสียเปรียบ ในการลงทุนใน AEC

- ข้อได้เปรียบ:

- ความอุดมสมบูรณ์ของทรัพยากรแร่
- กฎ ระเบียบยังไม่เข้มงวด
- นโยบายเปิดประเทศ
- สอดคล้องกับนโยบายของรัฐบาล

- ข้อเสียเปรียบ:

- บางประเทศต้องการให้เพิ่มมูลค่าแร่ก่อน
- ระบบสาธารณูปโภคขาดแคลน
- การเปลี่ยน กฎ ระเบียบ
- ความปลอดภัย
- วัฒนธรรม สังคม ภาษา



ศักยภาพและแนวโน้มในการลงทุนด้านแร่ใน AEC

- **เวียดนาม:**
 - สังกะสี ดีบุก beach sand ถ่านหิน แร่อุตสาหกรรม ทราายแก้ว
- **พม่า:**
 - ถ่านหิน ดีบุก สังกะสี พลวง
- **ลาว:**
 - สังกะสี ดีบุก ถ่านหิน หินปูน
- **อินโดนีเซีย:**
 - ถ่านหิน ดีบุก
- **กัมพูชา:**
 - ทราายแก้ว รัตนชาติ



ข้อปฏิบัติ ข้อควรระวังในการลงทุนใน AEC

- ศึกษา กฎ ระเบียบ สัญญา อย่างรอบคอบ
- ควรลงนามกับรัฐบาลกลางของประเทศนั้น
- ควรมีการติดต่อและแจ้งหน่วยงานของรัฐบาลไทย เช่น สถานทูต ทูตพาณิชย์
- การร่วมลงทุนกับนักลงทุนท้องถิ่นน่าจะเป็นหนทางที่ดีที่สุด
- ควรคำนึงถึงการลงทุนระยะยาวเป็นหลัก



บทสรุป

- ❑ ภาครัฐมีนโยบายที่สนับสนุนการลงทุนในต่างประเทศอย่างชัดเจน
- ❑ เอกชนควรมีการติดต่อประสานงานกับภาครัฐเพิ่มมากขึ้น
- ❑ การลงทุนในอนาคตจะเป็นการลงทุนระยะยาว คำนึงถึงผลประโยชน์ร่วมกัน

กพร. ให้การสนับสนุนแก่ผู้ประกอบการไทย เพื่อให้สามารถดำเนินการลงทุน ประกอบธุรกิจได้อย่างราบรื่น และประสบความสำเร็จ อย่างไรก็ตาม กพร. ขอให้ผู้ประกอบการที่มีความสนใจไปลงทุนในต่างประเทศ ได้ตระหนักอยู่ตลอดเวลา การประกอบการเหมืองแร่ในต่างประเทศจะต้องคำนึงถึงผลประโยชน์ร่วมระหว่าง ประเทศและป้องกันไม่ให้เกิดการดำเนินงานเป็นอันตราย หรือสร้างผลกระทบต่อสิ่งแวดล้อม โดยให้มีการดำเนินงานเทียบเท่ากับมาตรฐานที่ปฏิบัติอยู่ในประเทศไทยด้วย เพื่อสร้าง บรรทัดฐานและการยอมรับที่ดีจากสังคมต่างประเทศ และเป็นการรักษาโอกาสของ ผู้ประกอบการไทยรายอื่นๆต่อไปในอนาคตด้วย

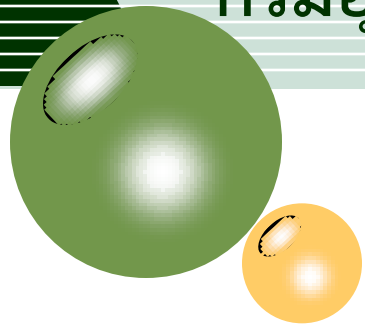




Thank you!

สำนักบริหารยุทธศาสตร์

กรมอุตสาหกรรมพื้นฐานและการเหมืองแร่



<http://www.dpim.go.th>