

ข้อมูลด้านแร่  
และการลงทุนด้านอุตสาหกรรมเหมืองแร่  
ในสาธารณรัฐเคนยา





ที่ตั้ง แอฟริกาตะวันออก

พื้นที่ ประมาณ 570,000 ตร.กม.

เมืองหลวง ไนโรบี

เมืองที่สำคัญ Mombasa

ประชากร ประมาณ 43 ล้านคน

ศาสนา คริสต์ 78%

ภาษา อังกฤษ สวาฮีลี

ระบอบการปกครอง สาธารณรัฐ ประธานาธิบดี

เป็นเมืองขึ้นอังกฤษเก่า

สกุลเงิน ชิลลิงเคนยา (KES) 1 บาท = 2.79 KES

รายได้ต่อหัว 1,823 US\$

เป็นประเทศยุทธศาสตร์ในอนุภูมิภาคแอฟริกา

ตะวันออก

สินค้านำเข้าจากเคนยา เคมีภัณฑ์ สัตว์ เครื่อง

เพชรพลอย อัญมณี เงินและทองคำ ผัก ผลไม้

สินค้าส่งออกของเคนยา น้ำตาลทราย เม็ด

พลาสติก รถยนต์ เหล็กกล้า เครื่องนุ่งห่ม

เคนยาเป็นประเทศคู่ค้าที่สำคัญที่สุดของไทยในอนุ

ภูมิภาคแอฟริกาตะวันออก ในปี 2554

ยุทธศาสตร์ความร่วมมือระหว่างประเทศของไทยปี

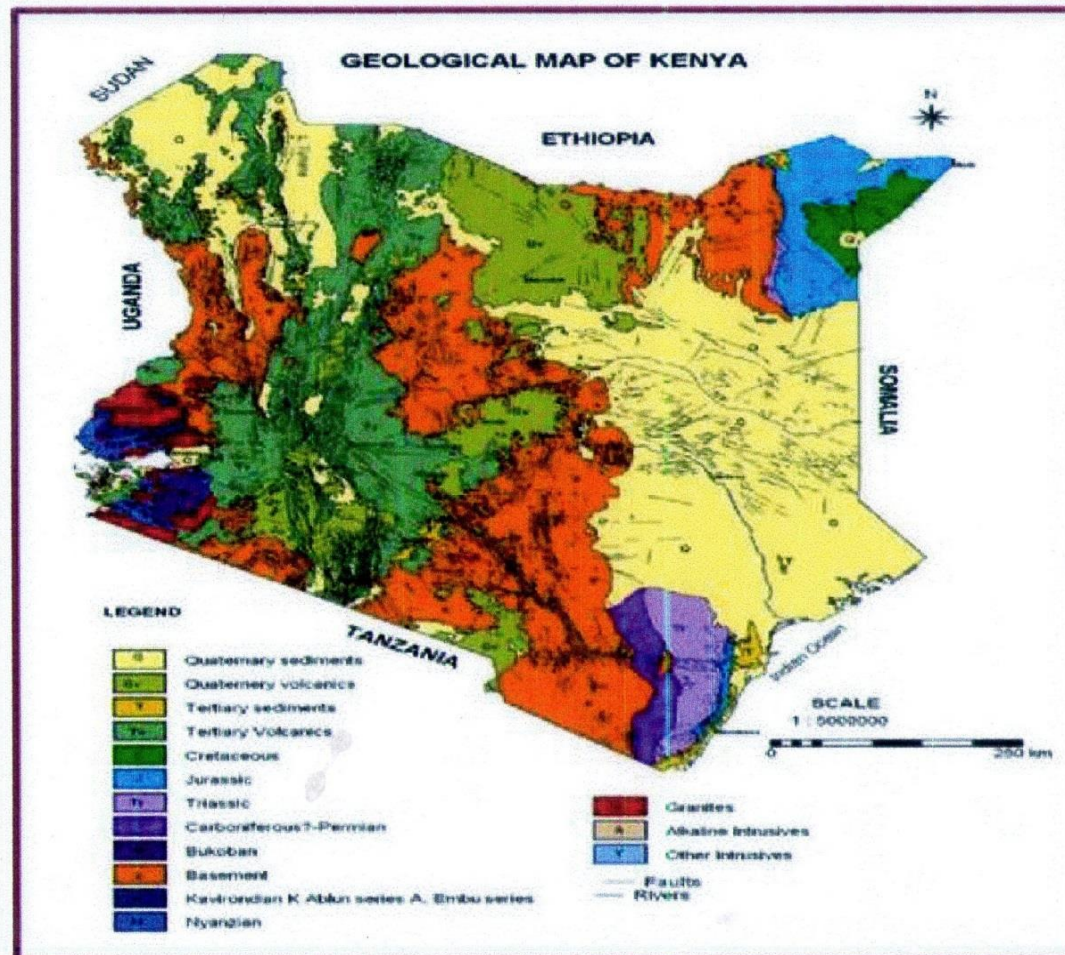
2555-2558 เคนยาเป็นประเทศที่ไทยควรให้ความ

ช่วยเหลือ

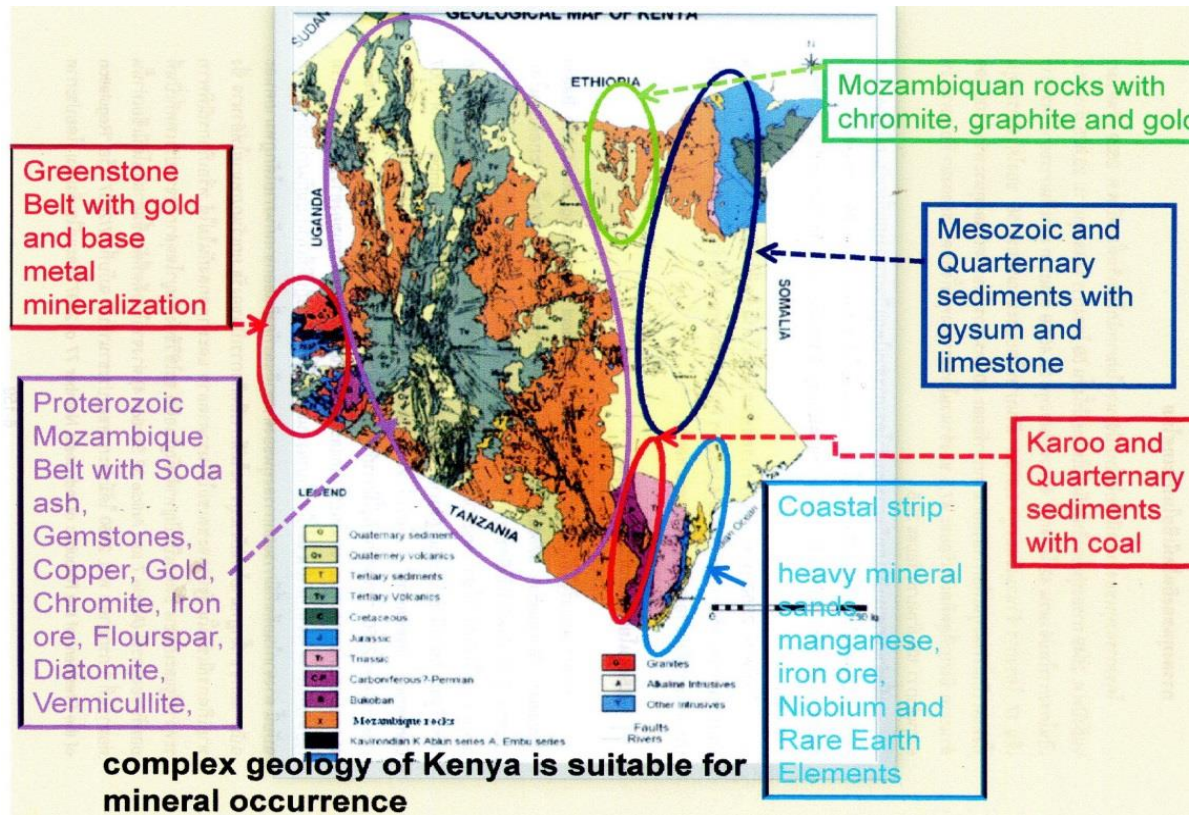
Kenya Airways บินตรงกรุงเทพ-ไนโรบี 7 เที่ยวบิน/

สัปดาห์

# ธรณีวิทยา



# ธรณีวิทยาแหล่งแร่



# แหล่งทรัพยากรแร่

## Mineral Wealth of Kenya

Although Kenya has limited mineral resources, small scale and large scale exploration of minerals still continues. The discovery of Titanium in Kwale led to the Kwale titanium mining project. In February 2012, huge deposits of a rare mineral – niobium were also discovered in Kwale. Niobium is a metal that is used to produce television set elements, rocket turbines, steel, magnets, car parts, lamp filaments and jewellery.

Alkaline deposits from hot springs are mined for soda ash. The soda ash is then used to make glass. Limestone deposits along the coast are used to make cement. Limited coal production supports small steel mills.

**Iron**  
Iron is the most common metal on earth. It is commonly used because it is very strong and easy to work with. Although steel is stronger, pure iron is flexible. We get steel by mixing iron with a little carbon. Iron is used to make magnets, among other things.

**Fluorspar**  
Fluorspar comes in a wide range of colours. It is therefore referred to as the "the most colourful mineral in the world". The most common colours are purple, blue, green and yellow, and also, almost every shade in between.



**Talc**  
Talc is used in many industries such as paper making, plastic, paint and coatings, rubber, food processing, electric cables, cosmetics and ceramics. Talc can resist heat, electricity and acids.



**Salt**  
Salt can be found in different colours such as yellow, orange, red, brown, blue, green, colourless, white and black. Most minerals, inorganic pigments and synthetic organic dyes are salt.



**Kaolinite**  
Kaolinite is a clay mineral that is usually soft, earthy and bright white. Kaolin is used in ceramics, medicine and coated paper. It is also used as a food additive in toothpaste, a light diffusing material in energy saving bulbs, and also in cosmetics. It is the main component in porcelain.



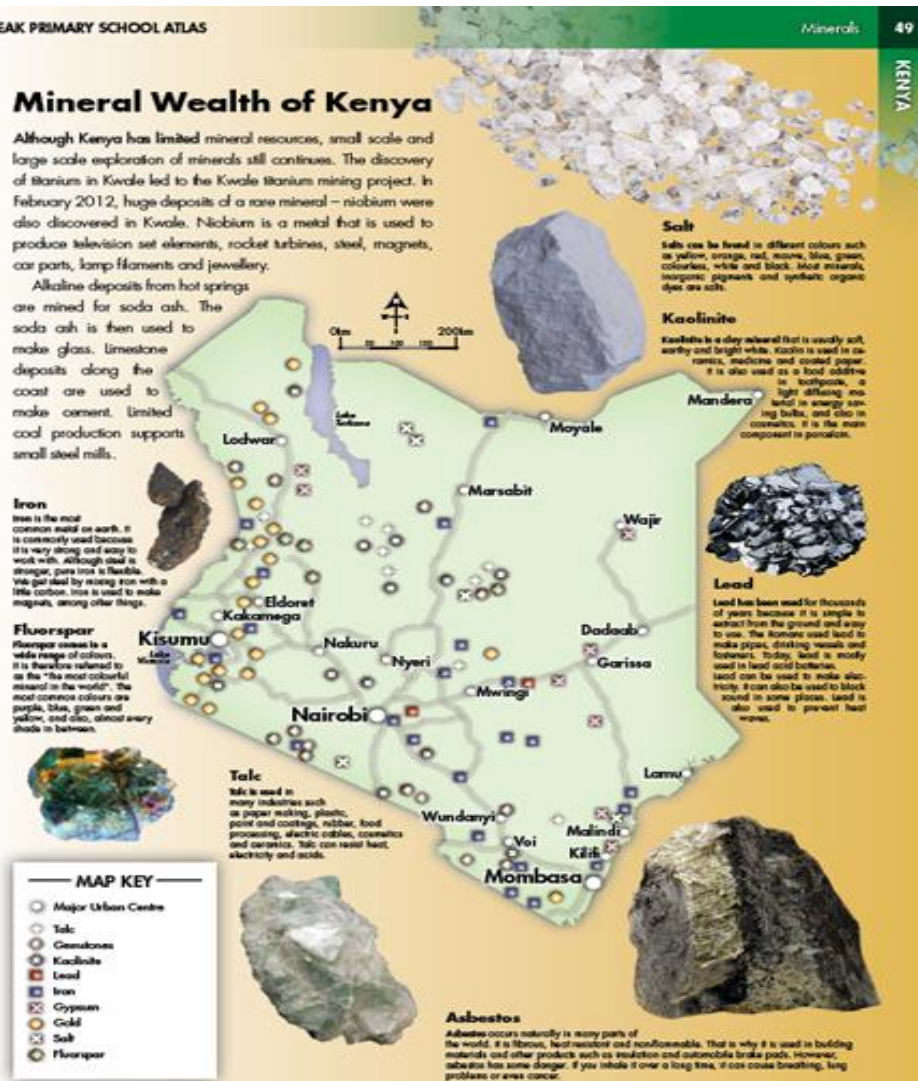
**Lead**  
Lead has been used for thousands of years because it is simple to extract from the ground and easy to use. The Romans used lead to make pipes, drinking vessels and fasteners. Today, lead is mostly used in lead acid batteries. Lead can be used to make electricity. It can also be used to block sound in some places. Lead is also used to prevent heat waves.

**Asbestos**  
Asbestos occurs naturally in many parts of the world. It is fibrous, heat-resistant and non-flammable. That is why it is used in building materials and other products such as insulation and automobile brake pads. However, asbestos has some danger. If you inhale it over a long time, it can cause breathing, lung problems or even cancer.

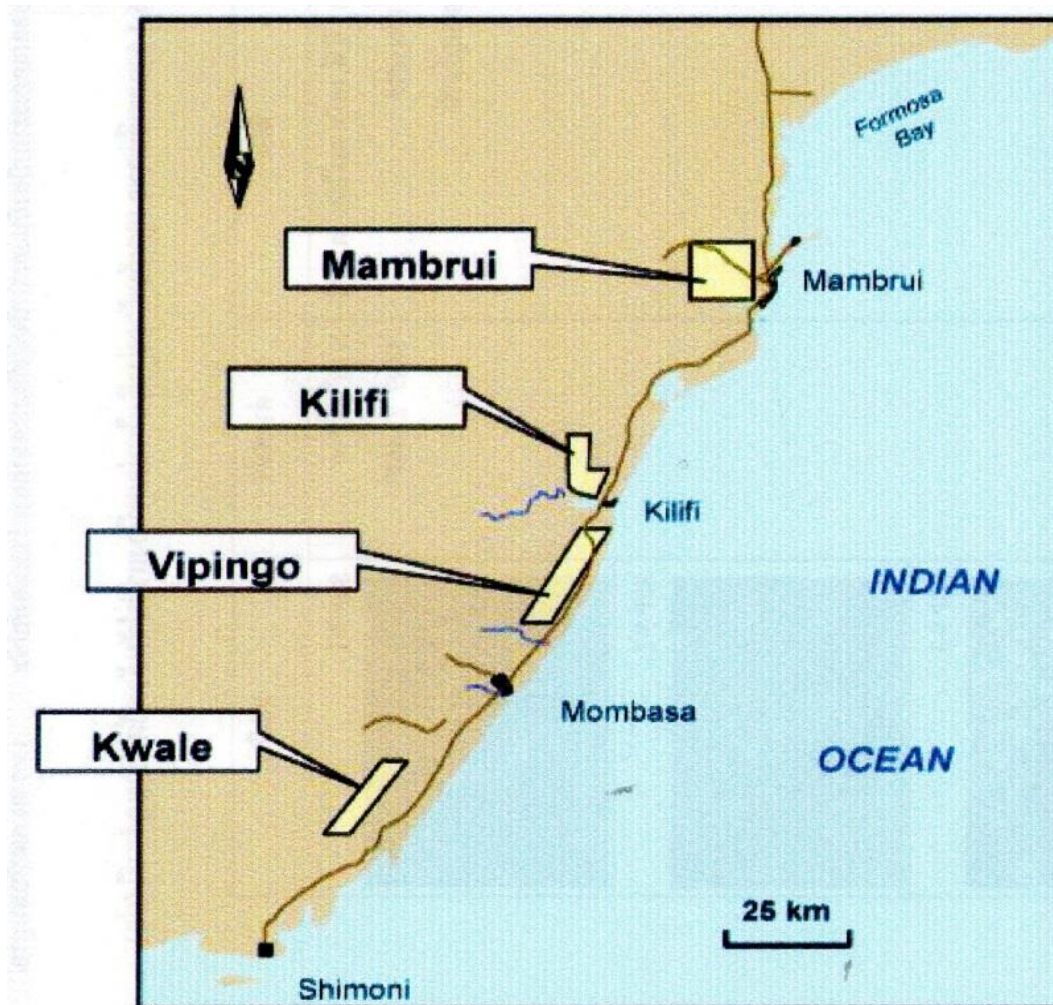


**MAP KEY**

- Major Urban Centre
- Talc
- Gemstones
- Kaolinite
- Lead
- Iron
- Gypsum
- Gold
- Salt
- Fluorspar



# แหล่งแร่ชายหาด



ปริมาณสำรองทรัพยากร  
แร่ (Indicated & Inferred)  
รวมกันประมาณ 1,338  
ล้านตันที่ 3.8% Total  
Heavy Minerals

# แหล่งแร่ชายหาด

## Mineral Sands near Mombasa, Kenya

### Kwale Mineral Sands – Comparison with other areas

Site	Operator	Country	Resource (Mt)	Heavy Minerals (%)	Ilmenite (%)	Zircon (%)	Rutile (%)	Reserve life/ yrs	Resource life/ yrs
Moma	Kenmare Resources	Mozambique	8249	3.1	2.5	0.2	0.0	24	172
Kwale stage 1	Base Resources	Kenya	152	6.0	3.4	0.4	0.8	7	14
Kwale stage 2	Base Resources	Kenya	135	3.6	1.7	0.2	0.5	5	11
Grand Cote	Mineral Deposits	Senegal	2361	1.9	1.4	0.2	0.0	18	58
Sierra Rutile	Sierra Rutile	Sierra Leone	605	4.5	0.5	0.2	1.3	5	120
Ranobe	World Titanium	Madagascar	416	6.5	4.2	0.4	0.1	20	89
Moebase & Naburi	Pathfinder Minerals	Mozambique	2021	3.5	2.8	0.1	0.2	20	46
KZN Sands	Exxaro	South Africa	1243	7.2	2.9	0.6	0.2	18	98
Namakwa Sands	Exxaro	South Africa	929	3.4	2.6	0.6	0.2	63	86
Richards Bay Minerals	Rio Tinto/ BHP Billiton	South Africa	ND	ND	ND	ND	ND	13	32
QMM	Rio Tinto	Madagascar	ND	ND	ND	ND	ND	12	51

Source: GPM Securities

# แหล่งทรัพยากรแร่เป้าหมาย

- แร่รัตนชาติ
- แร่ฟลูออไรต์
- แร่ชายหาด

# การผลิตแร่

TABLE 1  
KENYA: PRODUCTION OF MINERAL COMMODITIES<sup>1</sup>

(Metric tons unless otherwise specified)

Commodity <sup>2</sup>	2007	2008	2009	2010	2011 <sup>3</sup>
Aluminum, secondary <sup>4</sup>	6,000 <sup>†</sup>	6,000	5,500	6,000	6,000
Carbon dioxide gas, natural	11,028	22,030	15,711	16,345 <sup>†</sup>	17,000
Cement, hydraulic thousand metric tons	2,546	2,829	3,320	3,710	3,969 <sup>‡</sup>
Clays: <sup>4</sup>					
Bentonite	70	70	65	70	70
Kaolin	910	940	850	900	950
Other	24,000	25,000	23,000	24,000	25,000
Diatomite <sup>4</sup>	201	72	231	224 <sup>‡,3</sup>	230
Feldspar	30	30	30	30	30
Fluorspar, acid grade	82,000	98,248	15,667	44,500	117,420 <sup>‡</sup>
Gemstones, precious and semiprecious <sup>4</sup>					
Amethyst kilograms	80	60	45	50	60
Aquamarine do.	290	210	170	190	210
Cordierite, iolite do.	100	80	60	70	80
Green garnet do.	815 <sup>‡,3</sup>	821 <sup>‡,3</sup>	965 <sup>‡,3</sup>	1,075 <sup>‡,3</sup>	1,100
Ruby do.	4,800 <sup>‡,3</sup>	4,950 <sup>‡,3</sup>	5,575 <sup>‡,3</sup>	5,450 <sup>‡,3</sup>	5,500
Sapphire do.	2,500 <sup>†</sup>	2,600 <sup>†</sup>	2,900 <sup>†</sup>	2,800 <sup>†</sup>	2,800
Tourmaline do.	9,400	7,000	5,600	6,300	7,000
Gold, mine output, Au content <sup>4</sup> do.	3,023	340	1,135 <sup>†</sup>	2,035 <sup>†</sup>	2,100
Gypsum and anhydrite	5,000 <sup>†</sup>	5,000 <sup>†</sup>	5,345 <sup>†</sup>	5,500 <sup>†</sup>	5,500
Iron ore <sup>5</sup>					
Gross weight	350	360	330	11,000 <sup>†</sup>	11,000
Fe content	220	220	200	6,800	6,800
Lead, refined secondary <sup>4</sup>	1,000	1,000	500	250	250
Lime <sup>5</sup>	50,000	50,000	45,000	47,000	50,000
Petroleum refinery products:					
Gasoline thousand 42-gallon barrels	1,763	1,549	1,340	1,547 <sup>†</sup>	1,600
Kerosene do.	796	742	835 <sup>†</sup>	810 <sup>†</sup>	850
Jet fuel do.	1,871	1,753	1,990 <sup>†</sup>	1,930 <sup>†</sup>	2,000
Distillate fuel oil do.	2,958	2,790	2,907	2,933 <sup>†</sup>	3,000
Residual fuel oil do.	3,558	3,431	3,316 <sup>†</sup>	2,994 <sup>†</sup>	3,100
Liquefied petroleum gas do.	385	379	341	339 <sup>†</sup>	350
Bitumen do.	101	75	2	96	100
Total do.	11,432 <sup>†</sup>	10,719 <sup>†</sup>	10,731 <sup>†</sup>	10,649 <sup>†</sup>	11,000
Salt, crude <sup>6</sup>	11,596	24,345	24,125	6,194 <sup>†</sup>	6,200
Soda ash	386,598	513,415	404,904	473,689	499,100 <sup>‡</sup>
Steel:					
Crude	250,000	250,000	250,000	250,000	250,000
Semimanufactured	500,000	500,000	500,000	500,000	500,000
Galvanized	188,260	189,321	182,151	201,410	270,540 <sup>‡</sup>
Stone, sand and gravel: <sup>4</sup>					
Granite for dimension stone	NA <sup>†</sup>	NA <sup>†</sup>	NA <sup>†</sup>	NA <sup>†</sup>	NA
Limestone for cement thousand metric tons	NA <sup>†</sup>	NA <sup>†</sup>	NA <sup>†</sup>	NA <sup>†</sup>	NA
Limestone for dimension stone	NA <sup>†</sup>	NA <sup>†</sup>	NA <sup>†</sup>	NA <sup>†</sup>	NA
Marble for dimension stone	NA <sup>†</sup>	NA <sup>†</sup>	NA <sup>†</sup>	NA <sup>†</sup>	NA
Sand, industrial, glass	16,000 <sup>†</sup>	16,000	15,000	16,000	16,000
Shale	NA <sup>†</sup>	NA <sup>†</sup>	NA <sup>†</sup>	NA <sup>†</sup>	NA
Sulfuric acid <sup>6</sup>	20,000	20,000	19,000	20,000	20,000
Vermiculite	300	320	315	395	400

<sup>1</sup>Estimated, estimated data are rounded to no more than three significant digits; may not add to totals shown. <sup>2</sup>Revised. do. Ditto. NA Not available.

<sup>3</sup>Table includes data available through January 10, 2013.

<sup>4</sup>In addition to the commodities listed, a variety of minerals (including sodium silicate) and construction materials [brick clays, gravel, murrum (laterite), crushed rock, and construction sand] may be produced, but quantities are not reported, and available information is inadequate to make reliable estimates of output.

<sup>5</sup>Reported figure.

<sup>6</sup>Exports.

<sup>7</sup>Production by Magadi Soda Ash Ltd. only.

- อุตสาหกรรมเหมืองแร่ทำรายได้ให้ประเทศ คิดเป็นร้อยละ 0.5 ของ GDP
- ผลิตโซดาแอชใหญ่เป็นอันดับสามของโลก
- ผลิตฟลูออไรต์เป็นอันดับเจ็ดของโลก
- ผลิตอิลมิไนต์และรูไทล์ได้ถึง 10% ของผลผลิตโลก
- ส่งออกเบอริลเลียมมากเป็นอันดับสี่ของโลก
- ผู้ส่งออกทับทิมรายใหญ่ของโลก

# บริษัทเหมืองแร่

## KENYA: STRUCTURE OF THE MINERAL INDUSTRY IN 2011

(Metric tons unless otherwise specified)

Commodity	Major operating companies	Location of main facilities	Annual capacity
Aluminum, secondary	Booth Manufacturing Ltd.	Plant at Nairobi	4,000
Do.	Aluminium Enterprises	Plant at Kikuyu	1,200
Do.	Crystal Industries Ltd.	do.	1,000
Do.	Narcol Aluminium Rolling	Plant at Mombasa	1,000
Do.	Aluminium Extruders	Plant at Nairobi	800
Carbon dioxide gas, natural	Carbacid Ltd.	Mine at Kerita	23,000
Cement	Bamburi Cement Ltd. (Lafarge Group, 58.6%)	Plant at Mombasa	1,200,000
Do.	do.	Plant at Nairobi	1,000,000
Do.	East African Portland Cement Company Ltd. (EAPC) [Lafarge Group, 41.7%, National Social Security Fund (Government-owned), 27%, Government, 25%]	Plant at Athi River	1,350,000
Do.	Athi River Mining Ltd. (ARM)	Plant at Nairobi	730,000
Do.	do.	Plant at Kaloleni	300,000
Do.	Mombasa Cement Ltd.	Plant at Athi River	700,000
Do.	National Cement Company Ltd. (a subsidiary of Devki Group of Companies)	do.	400,000
Diatomite	African Diatomite Industries Ltd.	Kariandusi and Soysambu	4,000
Fluorspar	Kenya Fluorspar Ltd.	Mine at Kerio Valley	100,000
Garnet kilograms	Bridges Exploration Ltd.	Scorpion Mine in Taita Taveta	40
Glass	Central Glass Industries Ltd.	Plant at Nairobi	47,500
Do.	Bwazir Glass Works Ltd.	Plant at Mombasa	NA
Gold kilograms	Artisanal miners	Mines in Nyanza, Rift Valley, and Western Provinces	NA
Iron ore	Wanjala Mining Co.	Mine at Wanjala	10,000
Lead, refined secondary	Associated Battery Manufacturers Company Ltd.	Plant at Athi River	3,000
Lime	Homa Lime Company Ltd.	Plant at Koru	30,000
Do.	Athi River Mining Ltd.	Plant at Kaloleni	25,000
Petroleum, refined thousand 42-gallon barrels	Kenya Petroleum Refineries Ltd. (KPRL) (Government, 50%, and Essar Energy Overseas Ltd., 50%)	Refinery at Mombasa	14,600
Ruby and sapphire kilograms	Rockland Kenya Ltd.	Mine at Kasigau	6,000 <sup>a</sup>
Salt	Kensalt Ltd.	Plant at Mombasa	120,000
Do.	Tata Chemicals Magadi Ltd.	Plant at Magadi	45,000
Do.	Mombasa Salt Works Ltd. and others	Mines near Malindi	NA
Soda ash	Tata Chemicals Magadi Ltd.	Mine at Magadi	715,000
Sodium silicate	Athi River Mining Ltd. (ARM)	Plants at Athi River and Kaloleni	60,000
Steel <sup>1</sup>			
Crude	Devki Steel Mills Ltd.	Three plants in Kenya	250,000
Do.	Kenya United Steel Company Ltd. (subsidiary of Alam Group of Companies)	Plant at Mombasa	20,000
Billet	Devki Steel Mills Ltd.	Three plants in Kenya	250,000
Do.	Kenya United Steel Company Ltd.	Plant at Mombasa	20,000 <sup>a</sup>
Rolled	Mabati Rolling Mills Ltd.	do.	100,000
Do.	Tarmal Wire Products Ltd.	do.	84,000
Do.	Standard Rolling Mills Ltd.	do.	80,000
Do.	Devki Steel Mills Ltd.	Plant at Nairobi	86,000
Do.	Kenya United Steel Company Ltd.	Plant at Mombasa	30,000
Sulfuric acid	Kel Chemicals Ltd.	Plant at Thika	14,500
Do.	Pan Africa Chemicals Ltd.	Plant at Webuye	NA

<sup>a</sup>Estimated. Do., do. Ditto. NA Not available.

<sup>1</sup>In addition to its billet and rolled steel facilities, Kenya has several galvanized steel plants.

# นโยบายด้านแร่

- ให้การสนับสนุนส่งเสริมการพัฒนาอุตสาหกรรมแร่
- เพิ่มศักยภาพด้านองค์กรและบุคลากรด้านแร่
- รับประกันการเข้าถึงที่เท่าเทียมกัน ความโปร่งใส การมีส่วนร่วมของภาคเอกชน ในการพัฒนา นโยบายและโครงการ
- รับประกันการผลิต การใช้ประโยชน์ การจัดการ และการอนุรักษ์สิ่งแวดล้อมและทรัพยากรธรรมชาติ ที่ยั่งยืน และการได้รับผลประโยชน์ตอบแทนที่เท่าเทียมกัน
- ประสานการปกป้องสิ่งแวดล้อม ชนบทธรรมนิยม สังคม และสุขภาพ กับการพัฒนาแหล่งทรัพยากรแร่
- ส่งเสริมการเพิ่มมูลค่าแร่ก่อนการส่งออก
- สนับสนุนการลงทุนของภาคเอกชนจากในและนอกประเทศ และให้เพิ่มศักยภาพการลงทุนของนักลงทุนในประเทศในการพัฒนาแหล่งแร่
- ส่งเสริมความร่วมมือระหว่างประเทศในการบริหารจัดการทรัพยากรแร่ร่วมกัน

# โครงสร้างเกี่ยวกับกฎระเบียบเหมืองแร่เดิม

- Mining Act 1940 (Chapter 36 ของ กฎหมายของเคนยา) กำกับดูแลกิจกรรมเหมืองแร่ของประเทศทั้งหมด โดยมี Commissioner of Mines and Geology เป็นผู้กำกับดูแล
- Prospecting Right ก่อนการสำรวจแร่จะต้องยื่นขอใบอนุญาตนี้
- Exclusive Prospecting License (EPL) นักลงทุนที่มี Prospecting Right สามารถยื่นขอ EPL ได้ จะทำให้นักลงทุนมีสิทธิพิเศษในการสำรวจแร่ในพื้นที่ที่กำหนดระยะเวลา 1 ปี สามารถต่ออายุได้ครั้งละ 1 ปี แต่ไม่เกิน 5 ปี
- Mining ออกให้สำหรับผู้ถือใบอนุญาต Prospecting Right ในสิทธิระยะเวลาใบอนุญาตอยู่ระหว่าง 5-20 ปี
- Special Mining Lease (SML) ในกรณีที่ Commissioner เห็นว่าแหล่งแร่นั้นมีค่าใช้จ่ายพิเศษหรือเหตุผลอื่นๆ จะมีการออกใบอนุญาต SML ให้ ระยะเวลาและเงื่อนไขในใบอนุญาตขึ้นอยู่กับพิจารณาของ Commissioner

# การปฏิรูปกฎหมายเหมืองแร่

- Geology Minerals and Mining Bill 2012
- 12 ตุลาคม ค.ศ. 2012 มีการบังคับใช้กฎระเบียบเหมืองแร่ใหม่ กำหนดไว้ว่า ทุกใบอนุญาตทำเหมืองแร่จะต้องมีคนท้องถิ่นมีส่วนร่วมในการเป็นเจ้าของอย่างน้อย 35% ของสิทธิในแร่ นั้น ซึ่งหมายถึงว่า ผู้ถือหุ้นในบริษัทเหมืองแร่จะต้องมีคนเคนยาถือหุ้นอย่างน้อย 35%

# สาระสำคัญของ **Geology, Minerals and Mining Bill, 2012**

ขยายเป็น 4 หน่วยงาน

- Kenya Geological Survey (KGS)
- Kenya Minerals and Mining Authority (KeMMA)
- Kenya Mining Corporation (KEMCO)
- Mining Disputes Resolution Tribunal (MRDT)

# ใบอนุญาตด้านเหมืองแร่

## กิจการขนาดใหญ่

- Reconnaissance license พื้นที่ไม่เกิน 1,000 ตร.กม. อายุไม่เกิน 2 ปี ต่ออายุได้ไม่เกิน 1 ปี การต่ออายุทำได้ไม่เกิน 3 ครั้ง
- Prospecting license พื้นที่ไม่เกิน 500 ตร.กม. อายุไม่เกิน 3 ปี ต่ออายุได้ไม่เกิน 2 ปี โดยหลักเกณฑ์ทั่วไป จะต้องคืนพื้นที่ 50% ของการต่ออายุครั้งแรก และคืนพื้นที่ 25% ของการต่ออายุครั้งต่อไป
- Retention license ออกให้ในกรณีที่ผู้ถือใบอนุญาต Prospecting license พบแหล่งแร่ในเชิงพาณิชย์ แต่ไม่สามารถพัฒนาแหล่งแร่ได้ ระยะเวลาของใบอนุญาตไม่เกิน 2 ปี ในระหว่างระยะเวลาของใบอนุญาต หากภาครัฐเห็นว่าแหล่งแร่นั้นมีความคุ้มค่าในการพัฒนาในเชิงพาณิชย์ ภาครัฐจะแจ้งเป็นลายลักษณ์อักษรให้ผู้ถือ Retention license ดำเนินขอใบอนุญาต Mining license หากผู้ถือใบอนุญาตไม่ปฏิบัติตาม ภาครัฐสามารถเพิกถอนใบอนุญาตได้ เว้นที่ผู้ถือใบอนุญาตมีการชี้แจงเหตุผลภายใน 30 วัน
- Mining license อายุไม่เกิน 25 ปี สามารถต่ออายุได้ โดยต้องยื่นก่อนใบอนุญาตหมดอายุ 1 ปี สามารถต่ออายุได้ไม่เกิน 15 ปี

# ใบอนุญาตด้านเหมืองแร่

## กิจการขนาดเล็ก

- Prospecting permit ใบอนุญาตสำหรับชาวเคนยา หรือหน่วยงานธุรกิจที่ประกอบด้วยชาวเคนยา อายุไม่เกิน 1 ปี สามารถต่ออายุได้ไม่เกิน 1 ปี และต่ออายุได้ไม่เกิน 2 ครั้ง
- Mining permit อายุไม่เกิน 25 ปี สามารถต่ออายุได้ไม่เกิน 15 ปี และต่ออายุได้ไม่เกิน 2 ครั้ง

# ใบอนุญาตด้านแร่

- ใบอนุญาตซื้อขายแร่ประกอบด้วย Mineral Dealer's License มีอายุ 1 ปี สิ้นสุดภายในวันที่ 31 ธันวาคมของทุกปี และ Mineral Dealer's Permit ที่ออกให้เฉพาะชาวเคนยา ไม่อนุญาตให้ส่งออกแร่ และ Diamond Dealer's License มีอายุ 1 ปี สิ้นสุดภายในวันที่ 31 ธันวาคมของทุกปี ผู้ถือใบอนุญาตนี้สามารถแต่งตั้งตัวแทนซื้อขายเพชรในประเทศได้
- ผู้ถือใบอนุญาต Mineral Dealer's License และ Diamond Dealer's License สามารถยื่นขออนุญาตส่งออกแร่ได้

# ภาษีและค่าธรรมเนียมด้านแร่

## ค่าภาคหลวงแร่

- อัตรา 10% สำหรับเพชร
- อัตรา 5% สำหรับแร่มีค่าอื่นๆ
- อัตรา 3% สำหรับแร่อื่นๆ
- ผู้ถือใบอนุญาต Mineral Dealer จะต้องจ่ายค่าภาคหลวงแร่ในอัตรา 4% ของการส่งออกรัตนชาติดิบ และอัตรา 0.5% สำหรับรัตนชาติที่ได้มีการเพิ่มมูลค่าแล้ว

# สิ่งจูงใจในการลงทุนด้านแร่ในเคนยา

- ทรัพยากรแร่อุดมสมบูรณ์
- มีทรัพยากรแร่ที่เป็นที่ต้องการของนักลงทุนไทย โดยเฉพาะรัตนชาติ
- นโยบายส่งเสริมการลงทุน
- รัฐบาลเคนยามีเสถียรภาพ
- รัฐบาลไทยมีนโยบายเชิงรุกในด้านการค้าและการลงทุน เช่น การเยือนของนายกรัฐมนตรีไทย

# ปัญหาอุปสรรคในการลงทุนด้านแร่ในเคนยา

- ระบบสาธารณูปโภคแพงและขาดแคลน
- ต้องให้นักลงทุนท้องถิ่นถือหุ้นอย่างน้อยร้อยละ 35
- ขาดแคลนบุคลากรด้านเทคนิค
- ปัญหาคอร์รัปชัน
- ด้านความปลอดภัยจากโจรผู้ร้าย
- การขายกิจการเหมืองแร่เสียภาษีหัก ณ ที่จ่ายร้อยละ 20
- การแข่งขันการลงทุนจากประเทศอื่น

# ข้อเสนอแนะแนวทางการสนับสนุนการลงทุนจาก ภาครัฐ

- การสนับสนุนการลงทุนจากภาครัฐอย่างต่อเนื่อง
- การสนับสนุนด้านการเงิน ภาษี
- จัดทำโครงการแลกเปลี่ยนให้ความช่วยเหลือด้านวิชาการที่ประเทศไทยมีความชำนาญ
- การสนับสนุนด้านข่าวสาร และการให้คำปรึกษาในด้านต่างๆ
- จัดกิจกรรมส่งเสริมการลงทุน



ขอบคุณครับ

