

สาธารณรัฐโมซัมบิก
Republic of Mozambique

ข้อมูลพื้นฐานสำหรับการจัดทรวัตถุติบ
และลงทุนทำเหมืองแร่



ข้อมูลทั่วไป

- มีขนาดพื้นที่ 799,380 ตร.กม.
- กรุงมาปูโต (Maputo) เป็นเมืองหลวง
- เมืองที่สำคัญคือ Beira, Nacala, Quelimane, Nampula
- ประชากร 24 ล้านคน (พ.ศ. 2555)
- เป็นชนเผ่า Makhuwa, Tsonga, Lomwe และ Sena ประมาณ 99.66%
- ภาษาทางการคือโปรตุเกส

เขตปกครอง 10 จังหวัด

จังหวัดคาโบเดลกาโด - Cabo Delgado
จังหวัดกาซา - Gaza
จังหวัดอินฮัมมานเน - Inhambane
จังหวัดมานีคา - Manica
จังหวัดมาปูโต - Maputo
จังหวัดนัมปูลา - Nampula
จังหวัดเนียสซา - Niassa
จังหวัดโซฟาလာ - Sofala
จังหวัดเทเต - Tele
จังหวัดแซมเบเซีย - Zambezia

ระบอบการปกครองแบบสาธารณรัฐ
ประชาธิปไตย ระบบสภาเดี่ยว มี
ประธานาธิบดีจากการเลือกตั้ง เป็นประมุข
แห่งรัฐ และมีนายกรัฐมนตรีมาจากการ
แต่งตั้งโดยประธานาธิบดี เป็นผู้นำรัฐบาล



พื้นฐานทางเศรษฐกิจ

- มีทรัพยากรธรรมชาติมาก ด้านอัญมณี ป่าไม้ และประมง
 - อัญมณีที่สำคัญคือ ทับทิม มรกต โกเมน ควอर्टซ์ชมพู และทัวร์มาลีน
 - มีแหล่งประมงที่อุดมสมบูรณ์บริเวณช่องแคบโมซัมบิก
- ผลผลิตทางเกษตรที่สำคัญ ได้แก่ ฝ้าย มะม่วงหิมพานต์ อ้อย ชา แป้งมันสำปะหลัง ข้าวโพด ถั่วเหลือง มะพร้าว ปอไซซัล ผลไม้จำพวกส้มและผลไม้เมืองร้อน มันฝรั่ง เมล็ดดอกทานตะวัน เนื้อวัว และสัตว์ปีก
- อุตสาหกรรมที่สำคัญ ได้แก่ การทำเหมืองถ่านหิน การเกษตร ประมง เครื่องดื่ม เคมีภัณฑ์ (ปุ๋ย สบู่ สี) อะลูมิเนียม ผลิตภัณฑ์ปิโตรเลียม สิ่งทอ ซีเมนต์ แก้ว แร่ใยหิน และยาสูบ

ภาวะเศรษฐกิจในปี 2012

- GDP 26.22 พันล้าน USD มีอัตราการเติบโตร้อยละ 7.4 มาจากภาคเกษตร 31.8% อุตสาหกรรม 24.6% และการบริการ 43.6%
- มีรายได้ประชาชาติต่อหัว 1,147 USD
- มีอัตราการว่างงาน 17%
- อัตราเงินเฟ้อ 3.5%
- หนี้สาธารณะ 48.1% ของ GDP
- ขาดดุลบัญชีเดินสะพัด 2.432 พันล้าน USD

การค้าต่างประเทศ

- สินค้าส่งออก ได้แก่ ถ่านหิน อะลูมิเนียม เครื่องอิเล็กทรอนิกส์ กุ้ง มะม่วงหิมพานต์ น้ำตาล ผลไม้ประเภทส้ม ไม้ซุง และฝ้าย
 - มูลค่าส่งออก ในปี 2012 คือ 3.516 พันล้าน USD
 - โดยส่งออกไปยังเบลเยียม อิตาลี แอฟริกาใต้ สเปน จีน และเนเธอร์แลนด์
- สินค้านำเข้า ได้แก่ เครื่องจักรและอุปกรณ์ ยานพาหนะ ผลิตภัณฑ์ปิโตรเลียม ผลิตภัณฑ์จากเหล็กกล้า อาหาร สิ่งทอ เครื่องอิเล็กทรอนิกส์
 - มูลค่านำเข้าในปี 2012 คือ 5.373 พันล้าน USD
 - โดยนำเข้าจากแอฟริกาใต้ จีน ออสเตรเลีย อินเดีย สหรัฐอเมริกา และโปรตุเกส

การลงทุนจากต่างประเทศ

- ในช่วงปี 2005-2010 หน่วยงาน CPI (Investment Promotion Centre) ได้อนุมัติโครงการส่งเสริมการลงทุนทั้งจากในประเทศและต่างประเทศรวม 1,173 โครงการ เป็นเงินลงทุน 8.7 พันล้าน USD
- เป็นการลงทุนจากสหรัฐอเมริกามากที่สุด รองมาคือ โปรตุเกส นอร์เวย์ แอฟริกาใต้ และจีน
- การลงทุนที่สำคัญ คือ กลุ่มอุตสาหกรรม และ บริการ เช่น โครงการเหมืองถ่านหิน โรงงาน ปูนซีเมนต์ โครงการโทรคมนาคม

ความสัมพันธ์ด้านเศรษฐกิจกับไทย

- การค้าระหว่างไทยและโมซัมบิกในปี 2555 มีมูลค่ารวม 180.23 ล้าน USD โดยไทยส่งออก 163.48 ล้าน USD และนำเข้า 16.75 ล้าน USD
- สินค้าส่งออกหลักของไทย ได้แก่ ข้าว น้ำมันสำเร็จรูป ปูนซีเมนต์ รถยนต์ อุปกรณ์และส่วนประกอบ เหล็ก เหล็กกล้า และผลิตภัณฑ์ สินค้าอาหารกระป๋อง ขนม และสินค้าทั่วไป เช่น สบู่ ผงซักฟอก
- สินค้านำเข้าหลักของไทย ได้แก่ ด้ายและเส้นใย สัตว์น้ำสด แช่เย็น/แช่แข็ง/แปรรูปและกึ่งแปรรูป ไม้ซุง ไม้แปรรูป ผลิตภัณฑ์โลหะ และเครื่องเพชรพลอย อัญมณี
- ในช่วง 3 ปีที่ผ่านมา ภาคเอกชนไทยลงทุนในโมซัมบิก เพิ่มขึ้น ทั้งจากธุรกิจขุดเจาะก๊าซธรรมชาติของบริษัท ปตท.สผ. การประมูลโครงการสร้างทางรถไฟและท่าเรือ โดยการลงทุนของไทยในภาคพลังงานและโครงสร้างพื้นฐานจะมีมูลค่ามากกว่า 2 หมื่นล้านดอลลาร์ในอีก 10 ปีข้างหน้า

ระบบคมนาคม

- การคมนาคมขนส่งค่อนข้างพัฒนาน้อยมาก แต่กำลังได้รับการปรับปรุงให้ดีขึ้น
- ถนนในประเทศมีปัญหาเรื่องผิวถนนที่ได้รับการซ่อมบำรุงให้ใช้งานได้เพียงร้อยละ 18



ระบบภาษี

- ภาษีเงินได้นิติบุคคล คือ 32% แต่ถ้าเป็นโครงการได้รับส่งเสริมลงทุน และโครงการสำรวจแร่ จะได้รับการลดหย่อนภาษี
- ภาษีศุลกากร (Customs duties) ใช้ระบบอัตราภาษีและการจำแนกสินค้านำเข้าและส่งออกที่เป็นไปตามระบบสากล โมซัมบิกได้เข้าร่วมและปฏิบัติตามข้อตกลงการค้าโลก
- ภาษีมูลค่าเพิ่ม (VAT) 17% แต่การผลิตเพื่อส่งออกไม่ต้องเสียภาษีมูลค่าเพิ่ม

ธรณีวิทยาแหล่งแร่

- แหล่งแร่ทรายหนัก เช่น อิลเมไนต์ รูไทล์ และเซอร์คอน พบตามชายฝั่งทะเลตะวันออก
- แหล่งแร่รัตนชาติ เช่น เบอริล ทัวร์มาลีน มรกต การ์เนต พบในโซนของสายแร่เพกมาไทต์ ชนิด Biotite schists และในหิน Garnetiferous gneisses และ Karoo basalts
- แหล่งแร่แทนทาลัม และแร่หายาก จะมีกำเนิดในสายแร่เพกมาไทต์ (Kaolinized pegmatite)
- แร่ทองคำที่มักจะเกิดใน Odzi-Mutare-Manica Greenstone Belt เกิดในยุค Archean บางส่วนพบในแหล่งลานแร่
- แหล่งถ่านหินในโมซัมบิก พบสะสมตัวอยู่ในแอ่ง Lower Zambezi และ Mucanha-Vusi basins ในจังหวัด Tete

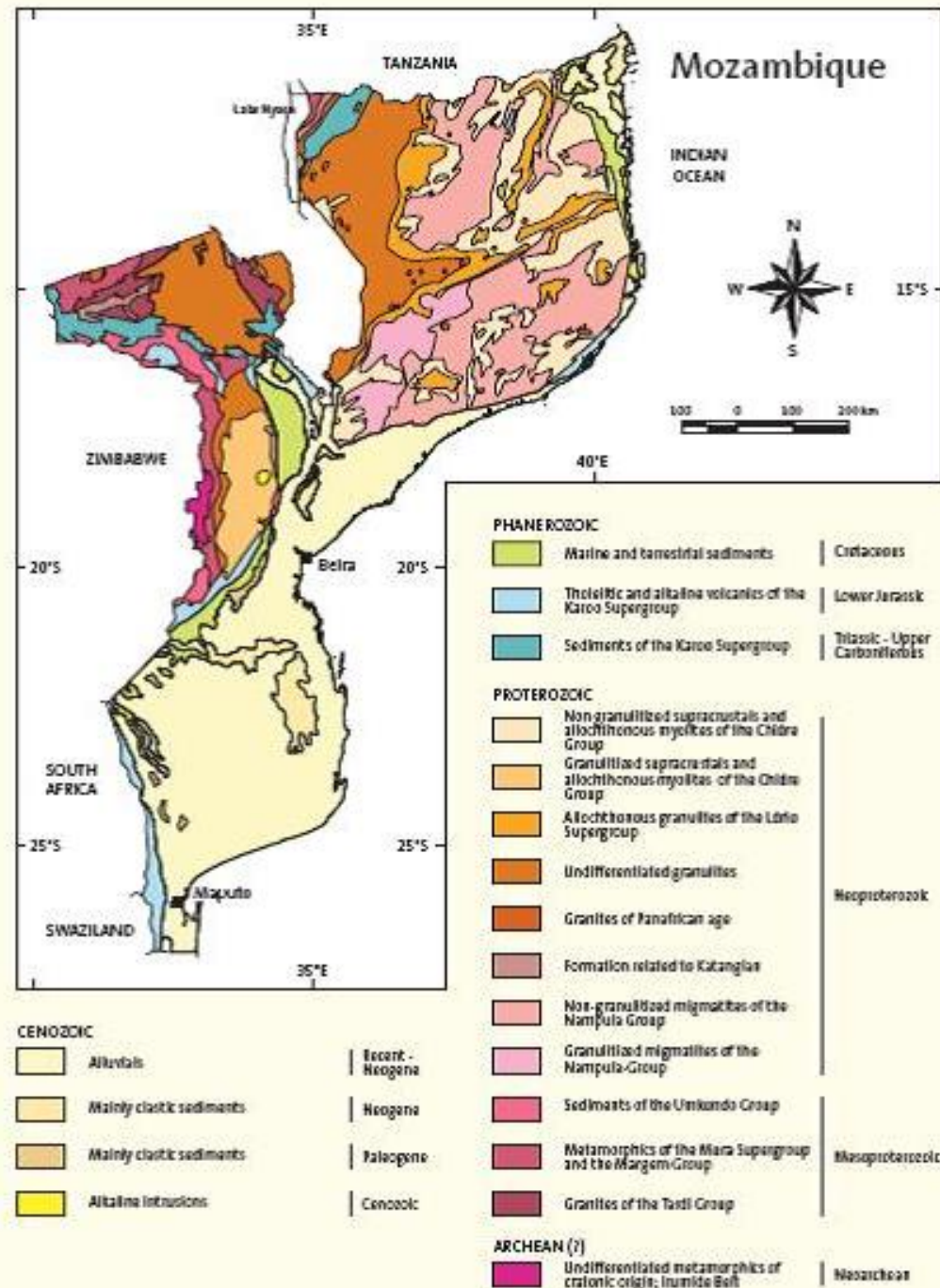
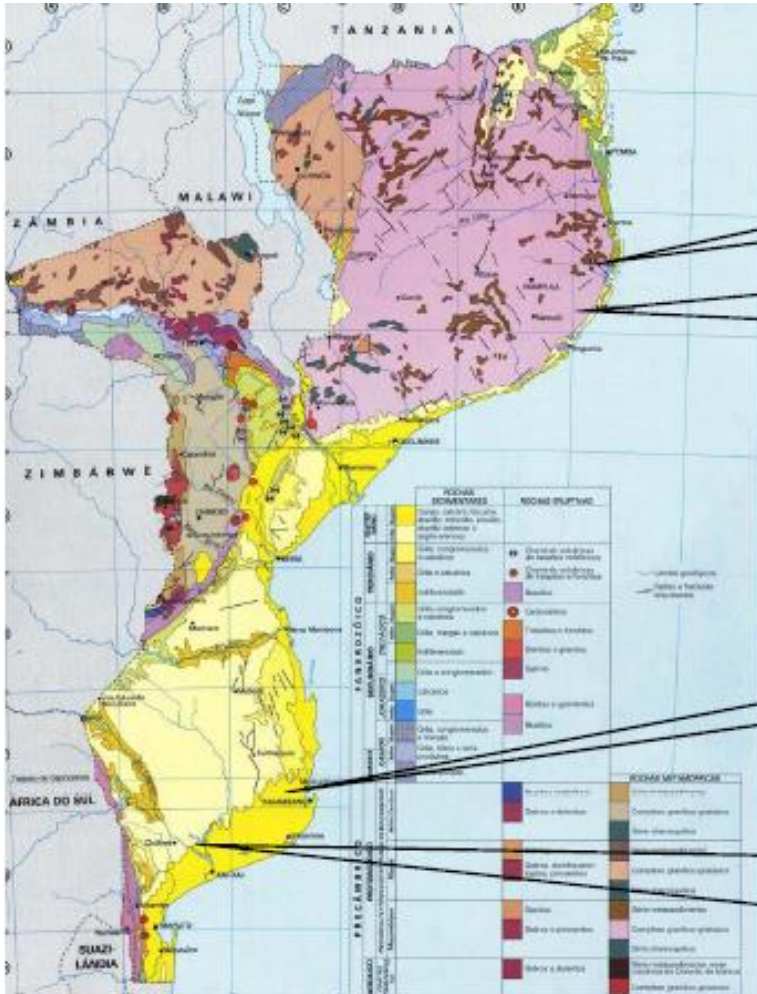


Fig. 252 Geological overview of Mozambique (modified after Finna et al., 1987)

แหล่งแร่ทรายหนัก



Moma Mineral Sands Project – Mining Concession to Kenmare. In production

Tigen deposits – under discussion

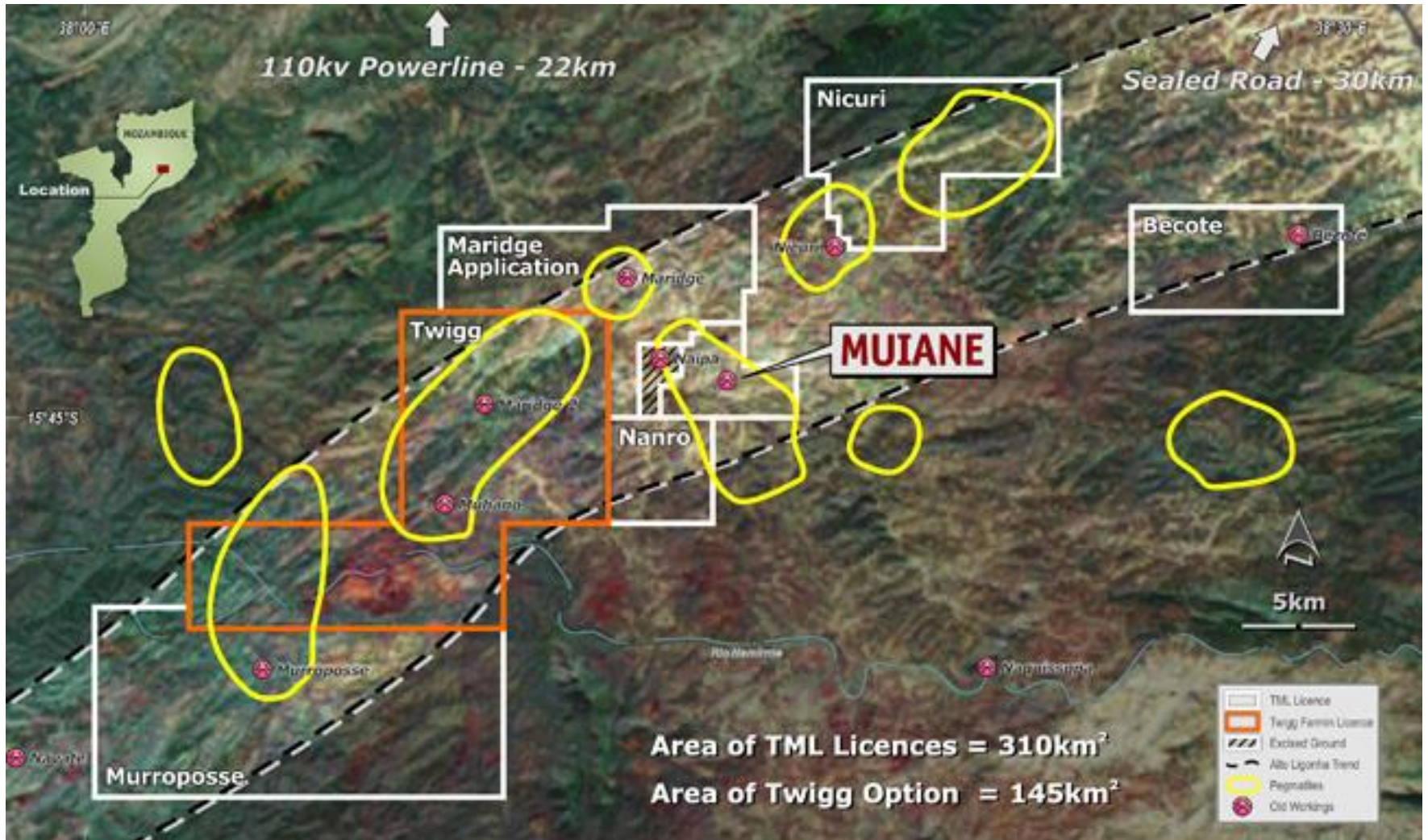
Exploration license to Rio Tinto. Under exploration

Chibuto Heavy Sands – Exploration License to BHP Billiton. Feasibility study under finalization

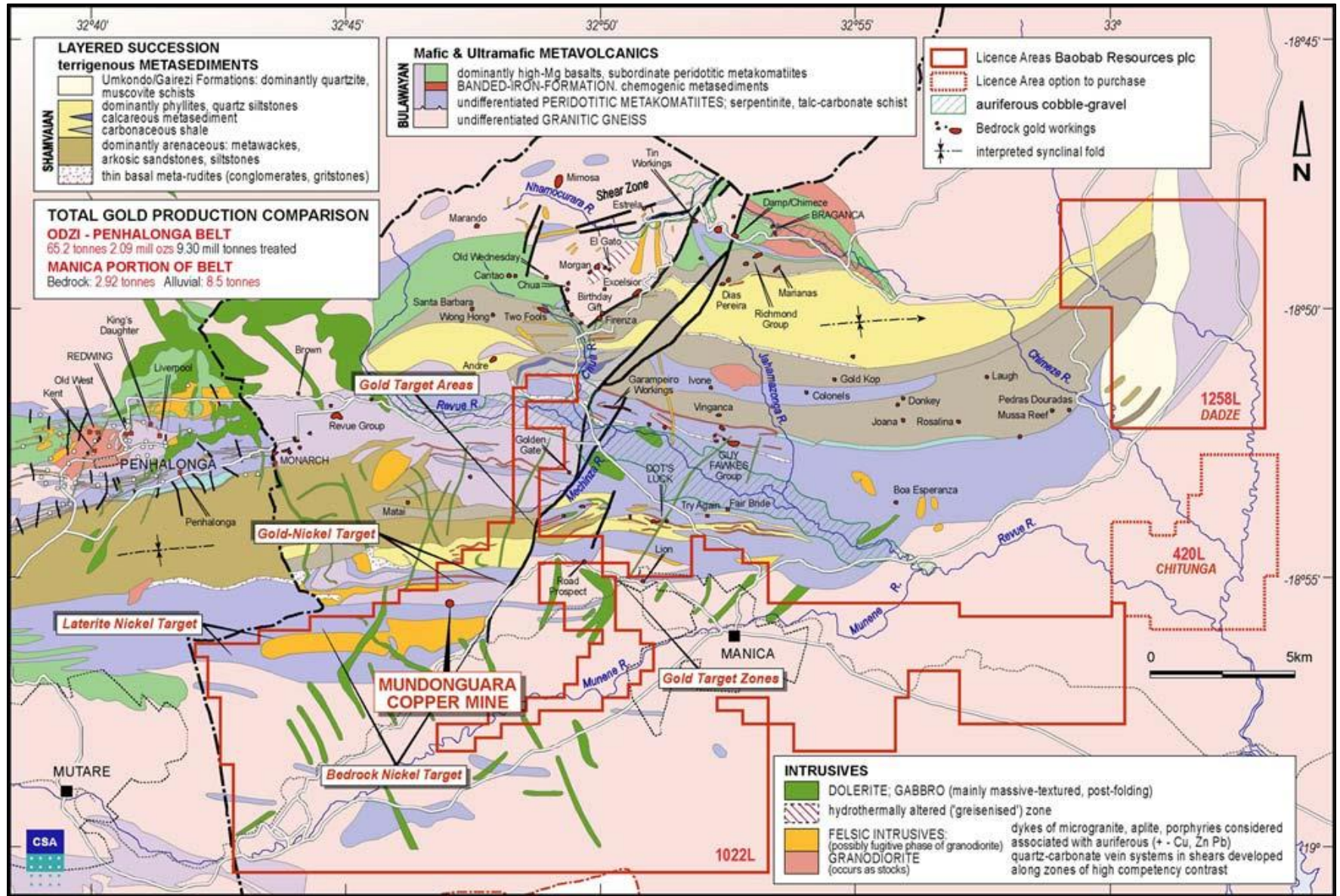
แหล่งแร่ Magnetite–Ilmenite ในจังหวัด Tete



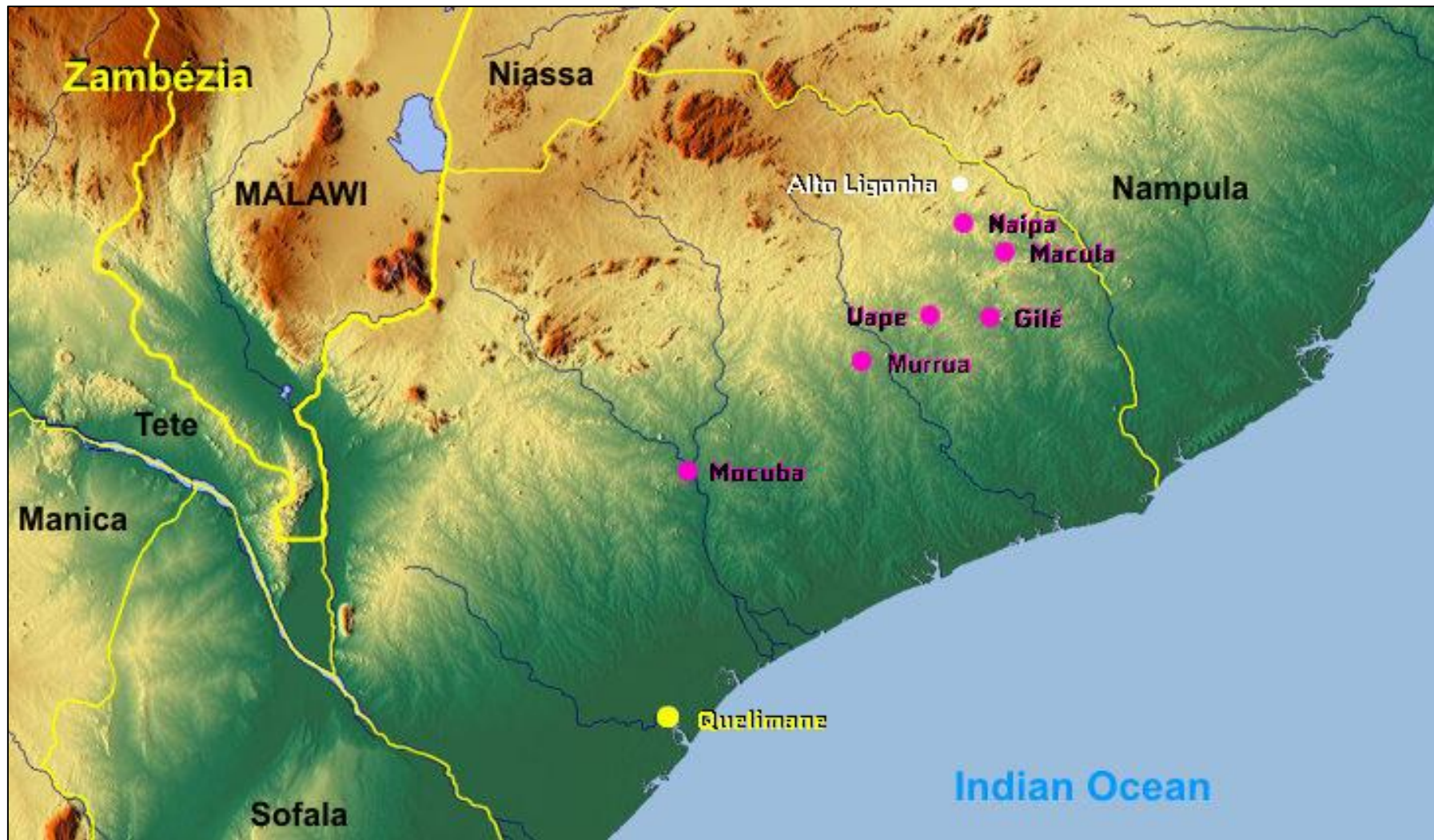
แหล่งแร่แทนทาลัม Muiane พบในสายเพกมาไทต์ Alto Ligonha Belt



แหล่งทองคำ Odzi-Mutare-Manica Greenstone Belt



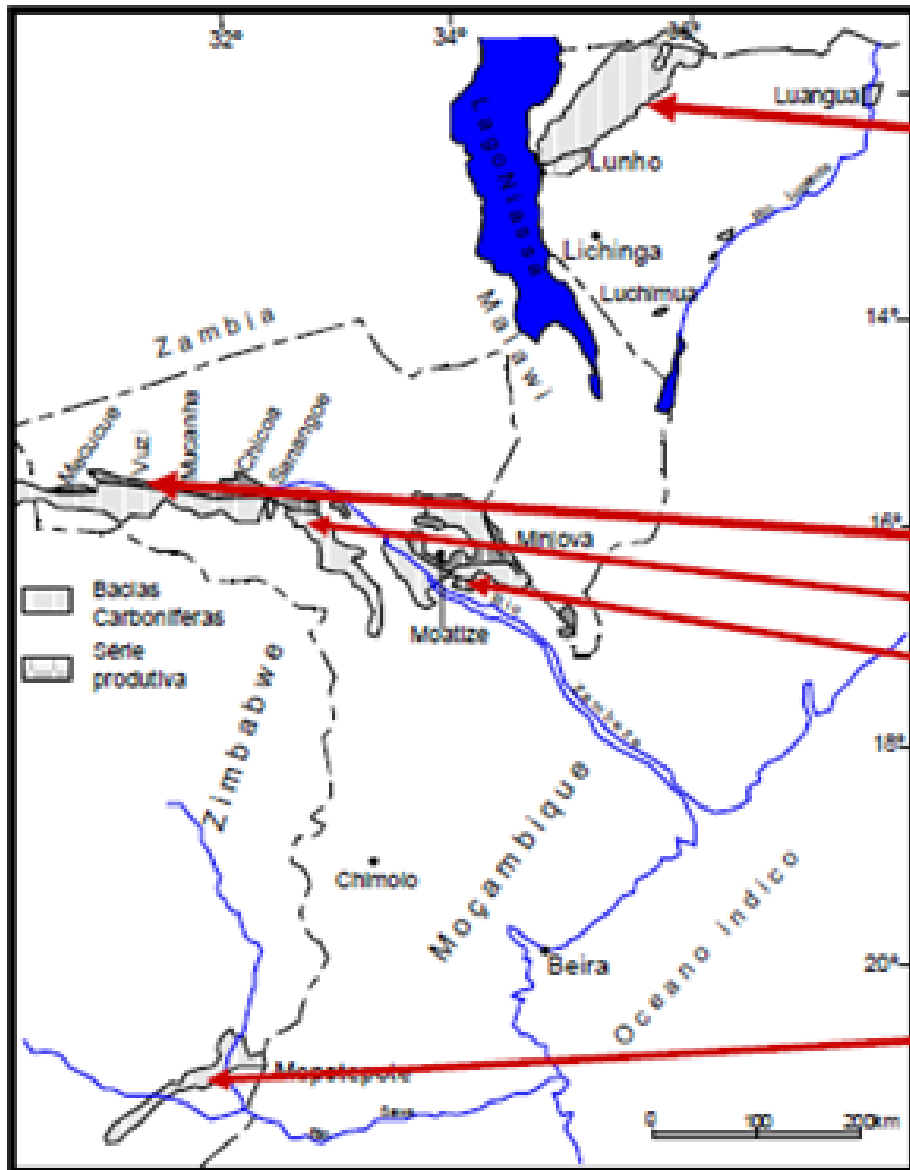
แหล่งแร่รัตนชาติใน Alto Ligonha จังหวัด Zambézia



แหล่งแร่ทับทิมและพลอยในภาคเหนือ



แอ่งสะสมตัวถ่านหินของโมซัมบิก



Niassa Province

Maniamba-Lunho

Tete Province

Mucanha-Vuzi

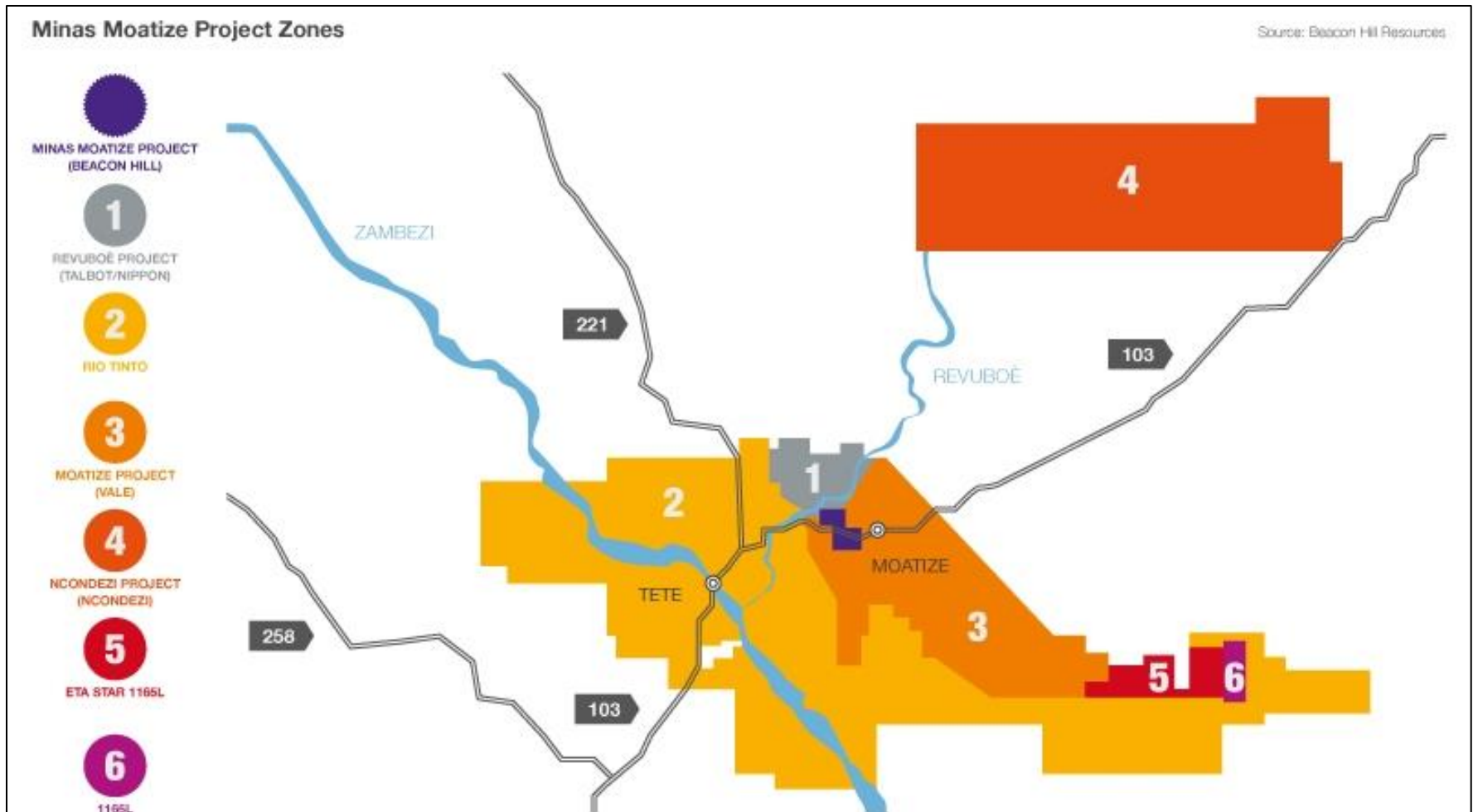
Sanagoe-M'Fidezi

Moatzite-Miniova

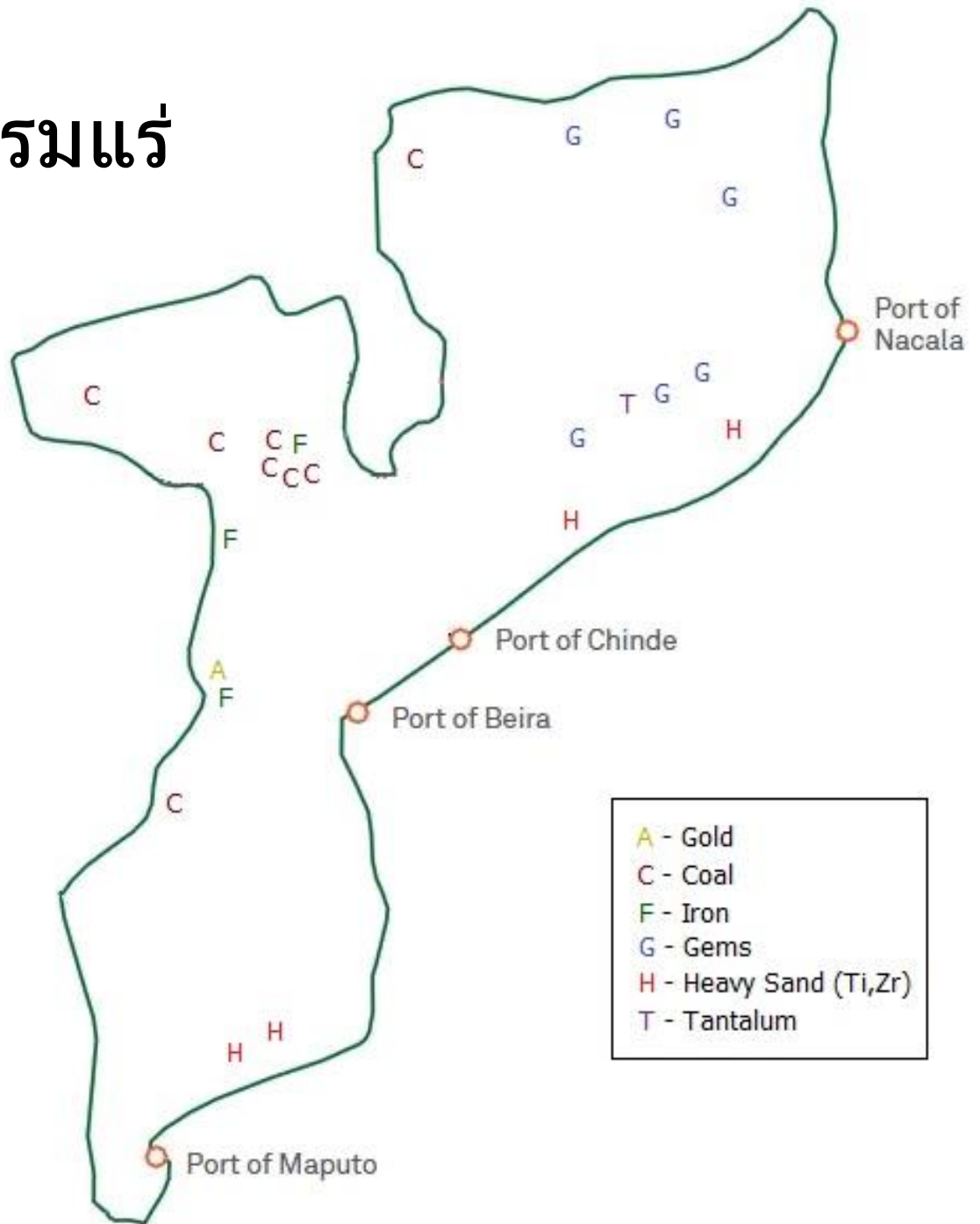
Manica Province

Mepotepote

แหล่งถ่านหิน Moatzite



แผนที่อุตสาหกรรมแร่



แหล่งทรัพยากรแร่เป้าหมาย

- แหล่งแร่ถ่านหิน ในเขตจังหวัด Tete และจังหวัด Niasa
- แหล่งแร่ทรายหนัก ประกอบด้วยแร่ซิลิเกต ไรท์ และ เซอร์คอน ตามแนวชายฝั่งทะเลตะวันออก ในจังหวัด Nampula และจังหวัด Gaza
- แหล่งแร่รัตนชาติ ในสายเพกมาไทต์ ในจังหวัด Zambézia จังหวัด Nampula และจังหวัด Cabo Delgado
- แหล่งแร่เฟลสปาร์ในสายแร่เพกมาไทต์ (Kaolinized pegmatite) ที่เกิดเป็นโซนใน Alto Ligonha Pegmatite Belt ในจังหวัด Zambézia และจังหวัด Nampula

กฎหมายเหมืองแร่ (Mining Law)

- Ministry of Mineral Resources (MMR) มีอำนาจหน้าที่พิจารณาให้ใบอนุญาตสำรวจและทำเหมืองแร่
- National Directorate for Mining (NDM) เป็นหน่วยงานภายใต้ MMR ที่ทำหน้าที่บริหารจัดการดูแลงานที่เกี่ยวกับการทำเหมืองแร่
- ใบอนุญาตสำรวจแร่ (Exploration licenses) มีอายุไม่เกิน 5 ปี ต่ออายุได้ไม่เกิน 5 ปี
- ประทานบัตรเหมืองแร่ (Mining concessions) มีอายุไม่เกิน 25 ปี ต่ออายุได้ไม่เกิน 25 ปี
- ยื่นขอใบอนุญาตได้ที่ National Directorate of Mines หรือ หน่วยงานด้านทรัพยากรแร่ในจังหวัด (Provincial Directorate of Mineral Resources)

กฎหมายเหมืองแร่ (Mining Law)

- ในการยื่นขอประทานบัตรทำเหมืองแร่ จะต้องมียกเอกสาร เช่น รายงานศึกษาความเป็นไปได้ รายงานการสำรวจแร่ รายงานแผนการทำเหมืองและผลิตแร่ รายงานวิเคราะห์ผลกระทบสิ่งแวดล้อม ประสิทธิภาพ ที่มาของเงินทุน
- ผู้ที่ได้รับใบอนุญาตให้ทำเหมือง จะต้องขอใบอนุญาตอีก 2 ฉบับ ที่เรียกว่า DUAT คือใบอนุญาตด้านสิ่งแวดล้อม (Environmental license) และใบอนุญาตใช้ที่ดิน (Land usage permit) ก่อนที่จะเริ่มทำเหมืองได้
- ผู้ถือประทานบัตรเหมืองแร่ในโครงการขนาดใหญ่อาจจะต้องทำสัญญาสัมปทานกับรัฐ เพื่อช่วยผ่อนผันด้านภาษี การนำเข้าส่งออก การจ่ายค่าภาคหลวง และโควตาการจ้างแรงงานต่างชาติ

การค้าและการส่งออกแร่

- ผู้ถือใบอนุญาตให้ทำเหมืองเท่านั้น มีสิทธิ์ที่จะแต่งแร่ และจำหน่ายแร่ที่ผลิตจากพื้นที่ที่ได้รับอนุญาต
- การค้าแร่ หรือส่งออกแร่ โดยผู้ที่ไม่ได้ถือใบอนุญาตให้ทำเหมือง จะต้องปฏิบัติตาม Regulations on Trade of Mineral Products โดยขอใบอนุญาตค้าแร่ ซึ่งจะออกให้กับบุคคลสัญชาติโมซัมบิกเท่านั้น
- ผลผลิตแร่เพื่อส่งออกจะต้องอยู่ภายใต้การเสียภาษีส่งออกในอัตราพิเศษตามที่กำหนด

ค่าภาคหลวงแร่

- เพชร - 10%
- โลหะมีค่า (ทองคำ เงิน เพชร อัญมณี) – 10%
- แร่รัตนชาติ (Semi-precious stone) – 6%
- โลหะพื้นฐาน – 5%
- แร่อื่นๆ เช่น ถ่านหิน – 3%

จุดแข็งของโมซัมบิก

- มีความน่าสนใจทางธรณีวิทยาแหล่งแร่ ที่มีการสำรวจแร่ น้อย โดยทรัพยากรแร่ที่น่าสนใจ ได้แก่ ถ่านหิน แร่ทราย หิน รัตนชาติ
- มีนโยบายส่งเสริมการลงทุนในอุตสาหกรรมเหมืองแร่ ให้ สิทธิประโยชน์ด้านภาษี ยกเว้นภาษีศุลกากรในการนำเข้า เครื่องจักรทำเหมือง และการส่งออกแร่
- รัฐบาลมีนโยบายการลงทุนเพื่อขยายโครงสร้างพื้นฐาน ขนาดใหญ่ ด้านคมนาคม เช่น ถนน ระบบราง ท่าเรือ ด้านสื่อสาร และพลังงาน
- ค่าแรงขั้นต่ำในภาคอุตสาหกรรม คือ 109 USD ต่อเดือน

จุดอ่อนของโมซัมบิก

- การทำงานของหน่วยงานของรัฐที่ล่าช้า ขาดการประสานงาน มีปัญหาคอร์รัปชัน
- มีนโยบายด้านอัตราภาษีที่ค่อนข้างสูง เพราะมีความต้องการเงินงบประมาณมาพัฒนาประเทศ
- การใช้พื้นที่ทำเหมืองยังมีความขัดแย้งกับการใช้ที่ดินด้านอื่นๆ เช่น เขตป่าสงวน
- พนักงานของรัฐและนักการเมืองท้องถิ่นมีอิทธิพลในการออกใบอนุญาตสำรวจแร่และทำเหมือง
- ขีดความสามารถของแรงงานในด้านเทคนิคและการจัดการ
- การใช้ภาษาโปรตุเกสเป็นหลัก
- มีโรคระบาด เช่น ไข้มาลาเรียระบาดเป็นระยะ

โอกาสของประเทศไทย

- มีอุตสาหกรรมในประเทศที่มีความต้องการใช้แร่ เช่น ถ่านหิน รัตนชาติ
- มีเงินทุน สามารถระดมทุนจากตลาดหลักทรัพย์
- มีประสบการณ์ด้านเทคนิค และบริหารจัดการ สำหรับเหมืองแร่ถ่านหิน ดินขาว เฟลสปาร์ แร่ทรายหนัก อิลเมไนต์ ดิบบุก แทนทาลัม และ ปูนซีเมนต์
- มีระบบขนส่งทางเรือในการขนส่งแร่ผ่าน มหาสมุทรอินเดียมายังประเทศไทย

ปัญหาอุปสรรคของประเทศไทย

- การลงทุนสำรวจแร่มีความเสี่ยงสูง ต้องใช้เงินทุนจำนวนมาก บริษัทเหมืองแร่ยังขาดเงินลงทุน หรือกองทุนสนับสนุนการสำรวจแร่
- มีการขยับตัวค่อนข้างช้าเพื่อเข้าครอบครองพื้นที่แหล่งแร่เมื่อเทียบกับประเทศอื่นๆ
- อุตสาหกรรมเหมืองแร่ขาดการรวมตัวที่เข้มแข็ง เพื่อต่อรองด้านนโยบายกับภาครัฐ