

ประสบการณ์และข้อคิดของการทำเหมืองแร่ถ่านหินในประเทศอินโดนีเซีย



โดย นายวศิน แต่งแก้ว
วันที่ 26 กันยายน พ.ศ. 2556

ประสบการณ์และข้อคิดของการทำเหมืองแร่ถ่านหินในประเทศไทยอินโดนีเซีย

หัวข้อการบรรยาย

- สภาพทางภูมิศาสตร์และเศรษฐกิจ
- ทรัพยากรแหล่งแร่
- อุตสาหกรรมเหมืองถ่านหิน
- ประเภทประทานบัตรการทำเหมืองถ่านหิน
- กระบวนการทำเหมืองและขนส่งถ่านหิน
- ประเภทธุรกิจที่น่าสนใจสำหรับผู้ประกอบการรายเล็ก
- อุปสรรคและโอกาสในการลงทุน
- ประเด็นความเสี่ยงที่พึงระวัง



สภาพทางภูมิศาสตร์และเศรษฐกิจ



ข้อมูลเปรียบเทียบทางภูมิศาสตร์และเศรษฐกิจ

| | ประเทศไทย | ประเทศอินโดนีเซีย |
|----------------------|----------------------------|-------------------------------|
| ขนาดเนื้อที่ | 500,000 ตารางกิโลเมตร | 2,000,000 ตารางกิโลเมตร |
| จำนวนประชากร | 65 ล้านคน | 240 ล้านคน |
| GDP | 11 ล้านล้านบาท | 26 ล้านล้านบาท |
| GDP ต่อหัวประชากร | 170,000 บาท | 108,000 บาท |
| ระบอบการบริหารราชการ | 77 จังหวัด | 34 จังหวัด |
| ค่าแรงขั้นต่ำ | 270-300 บาทต่อวัน | 150-240 บาทต่อวัน |
| ราคาน้ำมันดีเซล | 30 บาทต่อลิตร (รัฐอุดหนุน) | 40 บาทต่อลิตร (รัฐไม่อุดหนุน) |
| อัตราเงินเฟ้อ | 3-5 % | 4-11 % |
| อัตราดอกเบี้ยเงินกู้ | 6 % | 8 % |
| อัตราแลกเปลี่ยนเงิน | 1 บาท | 300 รูเปียห์ |

ทรัพยากรแหล่งแร่ในประเทศอินโดนีเซีย

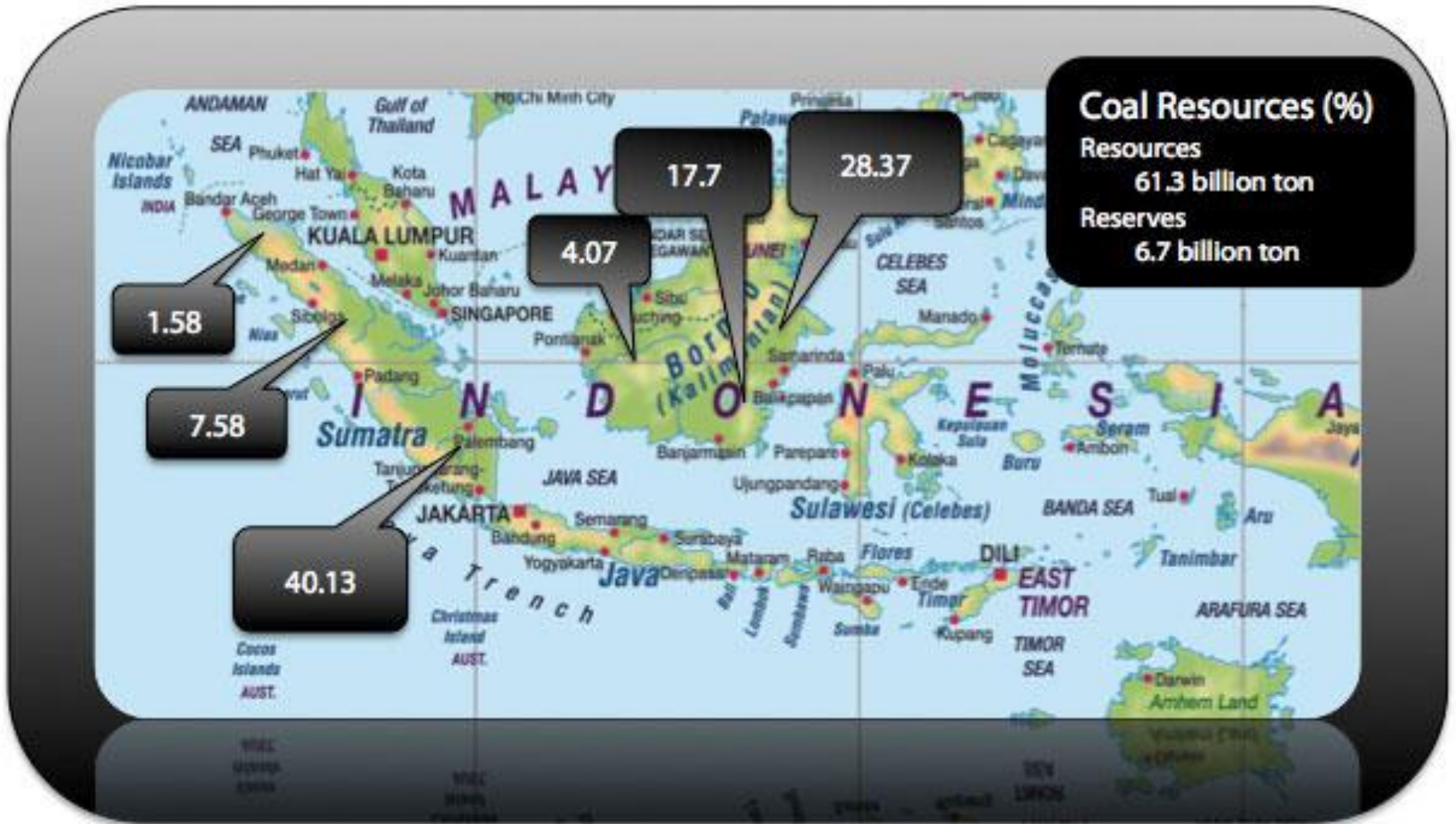
ประเภทแร่

- 1) โลหะมีค่า (ทองคำ เงิน แพลทตินั่ม)
- 2) โลหะพื้นฐาน (ตะกั่ว ทองแดง สังกะสี)
- 3) แร่เหล็ก และแร่โลหะในกลุ่มเหล็ก
- 4) แร่หายาก (Rare Earths)
- 5) แร่อุตสาหกรรมและ รัตนชาติ
- 6) ถ่านหิน

ประเด็นพิจารณาในการลงทุน

- ใช้เงินลงทุนสูงในการสำรวจและผลิต ต้องมีผู้ร่วมทุนที่มีเทคโนโลยี และต้องพึ่งโรงถลุงในประเทศเท่านั้น (ห้ามส่งออกสินแร่)
- ยังมีการสำรวจน้อย โอกาสพบแหล่งแร่ขนาดกลางและเล็กมีมาก เงินลงทุนและเทคโนโลยีไม่สูงมากนัก แต่ต้องตรวจสอบข้อกำหนด
- มีศักยภาพสูงและผู้ลงทุนไทยมีประสบการณ์
- เปิดกว้างต่อนักลงทุนในหลากหลายธุรกิจ

ทรัพยากรแหล่งแร่ถ่านหินในประเทศอินโดนีเซีย



สถิติการผลิต การใช้ และการส่งออกถ่านหิน

| | 2006 | 2007 | 2008 | 2009 | 2010 | 2011 | 2012 | 2013 |
|-------------------|------|------|------|------|------|------|------|------------------|
| Production | 194 | 217 | 240 | 256 | 275 | 353 | 383 | 400 ¹ |
| Export | 144 | 163 | 191 | 198 | 208 | 272 | 304 | |
| Domestic | 49 | 61 | 49 | 56 | 67 | 80 | 79 | |

in million tonnes

¹ indicates a forecast of the Indonesian Coal Mining Association

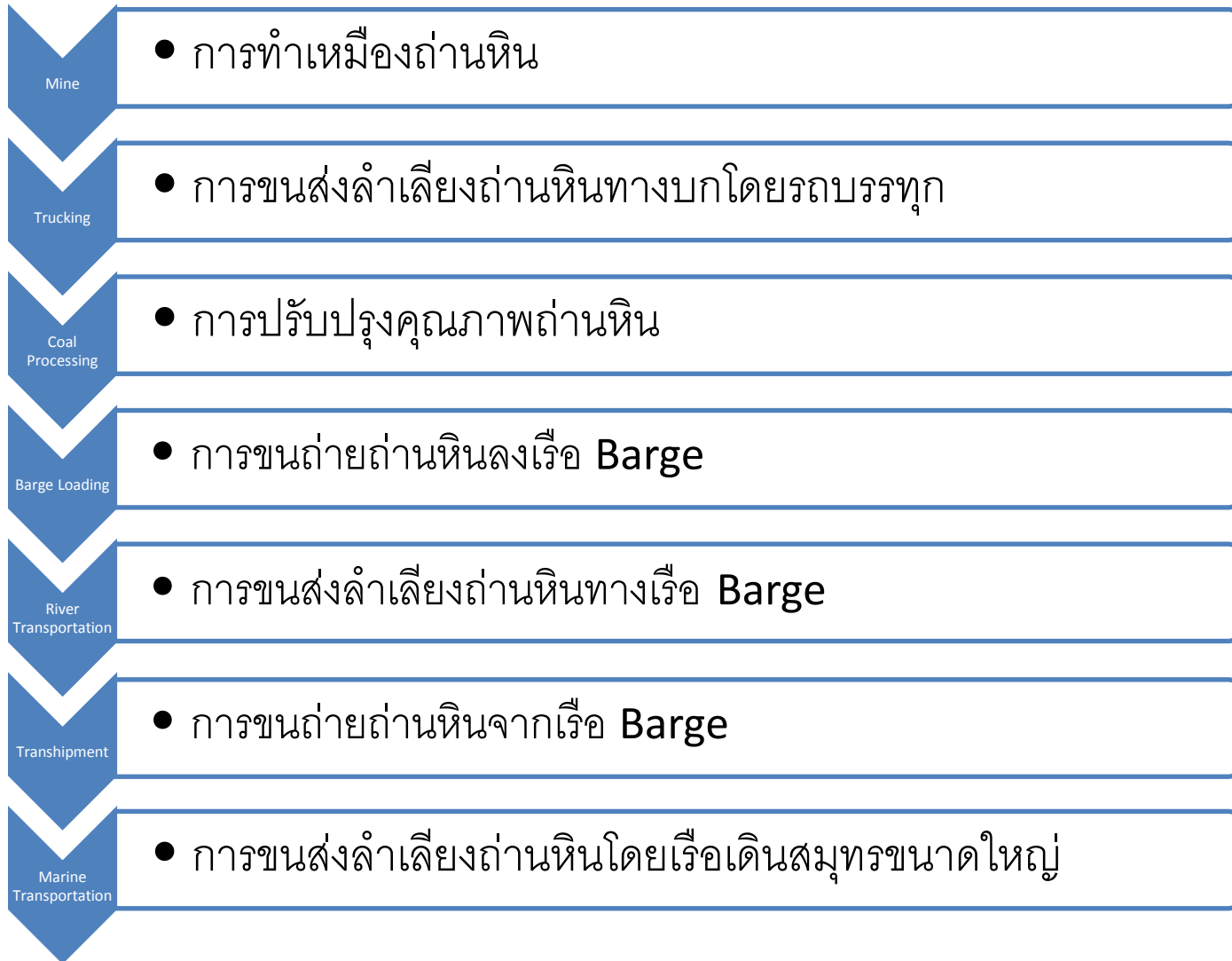
Source: Ministry of Energy and Mineral Resources

ประเภทของประทานบัตรการทำเหมืองถ่านหินในประเทศไทย อินโดนีเซีย

| | 1967-2009 | | | 2009-ปัจจุบัน |
|---|--|--|---------|--|
| | CCoW | KP | KUD | IUP |
| ขนาดเนื้อที่ (เฮกตาร์) | ชั้นการสำรวจไม่เกิน 250,000 ชั้นการผลิตไม่เกิน 100,000 | ชั้นการสำรวจไม่เกิน 5,000 ชั้นการผลิตไม่เกิน 1,000 | 200 | ชั้นการสำรวจไม่เกิน 25,000 ชั้นการผลิตไม่เกิน 15,000 |
| การลงทุนจากต่างชาติ | ได้ | ไม่ได้ | ไม่ได้ | ได้ |
| ผลประโยชน์ตอบแทนรัฐ | 13.5 % ของผลผลิตถ่าน | 3-7 % | | 10 % ของราคาขายถ่านหิน |
| อายุใบอนุญาต | ชั้นการสำรวจ ไม่เกิน 7 ปี ชั้นการผลิต ไม่เกิน 30 ปี +10+10 | ชั้นการสำรวจ ไม่เกิน 3 ปี ชั้นการผลิต ไม่เกิน 30 ปี +10+10 | | ชั้นการสำรวจ ไม่เกิน 7 ปี ชั้นการผลิต ไม่เกิน 20 ปี +10+10 |
| การลดสัดส่วนการถือหุ้น ในบริษัทที่จดทะเบียนเป็น บริษัทของต่างชาติ หลังจากเริ่มเข้าสู่การผลิต | ไม่ระบุ | ไม่ระบุ | ไม่ระบุ | ปีที่ 6 เหลือไม่เกิน 80 % ปีที่ 7 เหลือไม่เกิน 70 % ปีที่ 8 เหลือไม่เกิน 63 % ปีที่ 9 เหลือไม่เกิน 56 % ปีที่ 10 เหลือไม่เกิน 49 % |

ควรตรวจสอบสถานภาพของ IUP ว่าอยู่ใน Clean & Clear List หรือไม่ก่อนตัดสินใจเข้าลงทุน

กระบวนการผลิตและการขนส่งถ่านหินในประเทศอินโดนีเซีย



ประเภทธุรกิจที่น่าสนใจสำหรับผู้ประกอบการรายเล็ก

- ลงทุนทางตรงในเหมืองถ่านหินโดยการเข้าซื้อหุ้นในบริษัทที่เป็นผู้ถือประทานบัตร
- ลงทุนทำเหมืองผ่านช่องทางกาารเป็นผู้เช่าช่วงทำเหมืองกับบริษัทผู้ถือประทานบัตร
- ทำสัญญาลงทุนร่วมกับบริษัทผู้ถือประทานบัตร โดยรับผลตอบแทนเป็นถ่านหินที่จะผลิต
- ทำธุรกิจซื้อ-ขายถ่านหินกับบริษัทผู้ผลิตรายใหญ่
- ทำธุรกิจซื้อ-ขายถ่านหินกับบริษัทผู้ผลิตรายย่อย
- ลงทุนก่อสร้างท่าเรือเพื่อบริการขนถ่ายถ่านหินให้แก่กลุ่มผู้ถือประทานบัตร
- ลงทุนก่อสร้างโรงพัฒนาคุณภาพถ่านหิน (Coal washing plant)
- ทำธุรกิจผู้รับเหมามาทำเหมือง ธุรกิจขนส่งถ่านหิน
- ทำธุรกิจงานบริการอื่นๆที่เกี่ยวข้องกับอุตสาหกรรมเหมืองแร่ในถิ่นทุรกันดาร

อุปสรรคและโอกาสของการลงทุนในประเทศอินโดนีเซีย

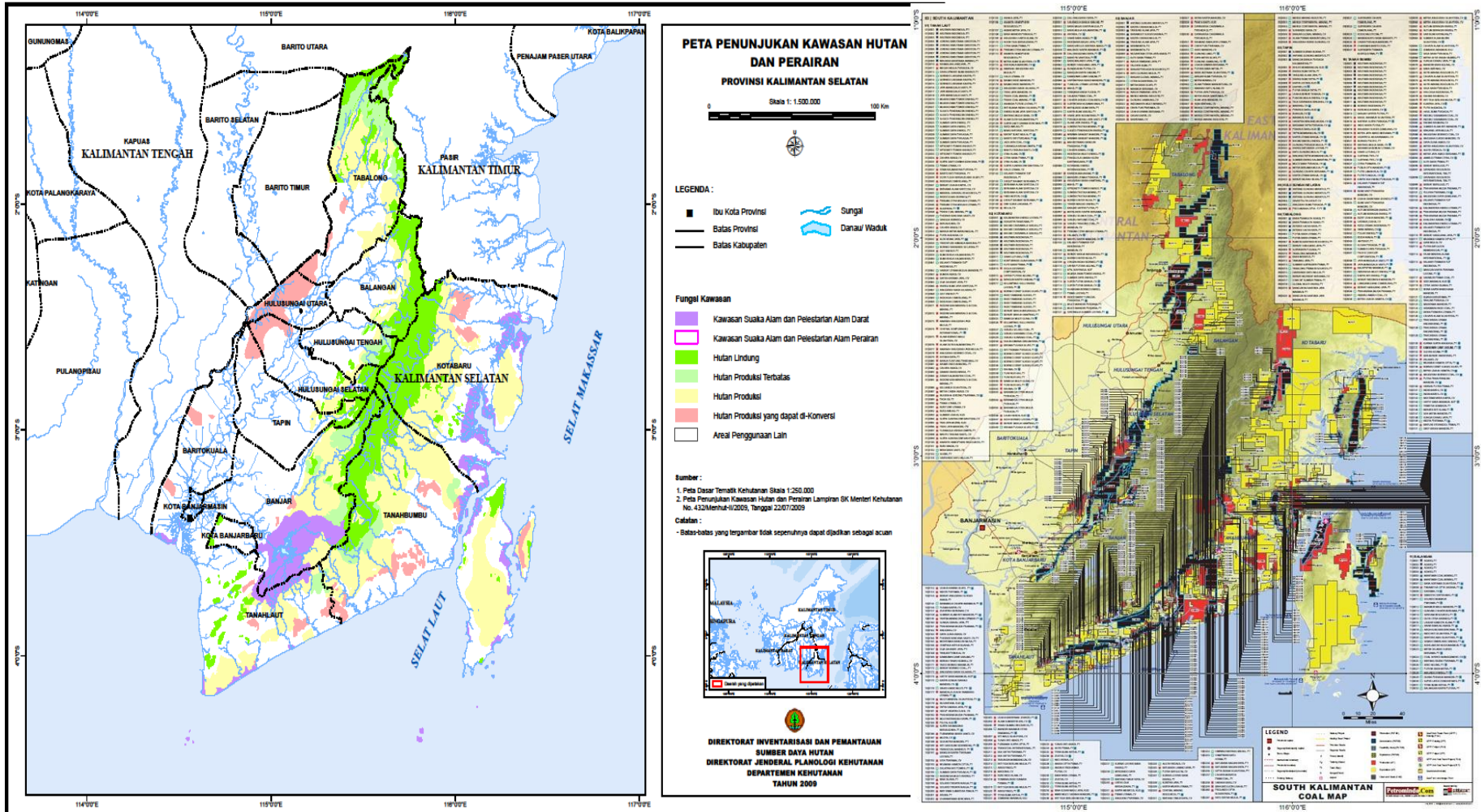
PROs

- เป็นประเทศมุสลิมสายกลาง สังคมเปิด
- ไม่มีอคติต่อคนไทย
- ทรัพยากรแร่ธาตุอุดมสมบูรณ์มาก
- รัฐต้องการรายได้จากอุตสาหกรรมเหมืองแร่
- ภาษา วัฒนธรรม และการดำเนินชีวิต
- การเดินทางจากประเทศไทยทำได้โดยสะดวก
- แรงงานทั้งที่มีและไม่มีทักษะหาได้ง่าย

CONs

- ความไม่เท่าเทียมในการกระจายรายได้และความเจริญสู่ท้องถิ่น
- ความขาดแคลนสาธารณูปโภคขั้นพื้นฐาน
- แนวความคิดในการทำธุรกิจของคนในท้องถิ่น
- การกระจายอำนาจสู่ท้องถิ่น
- ความขัดแย้งของกฎระเบียบ
- ต้นทุนค่าขนส่งและเงินเฟ้อสูงขึ้นมากภายหลังการยกเลิกการอุดหนุนราคาน้ำมัน

ปัญหาการทับซ้อนของประทานบัตรทำเหมือง



ประเด็นความเสี่ยงที่พึงระวังในการทำธุรกิจในประเทศ อินโดนีเซีย

- กฎระเบียบและข้อกำหนดใหม่ๆ จากหลายหน่วยงาน
- อำนาจของหน่วยงานปกครองในท้องถิ่นมีมาก
- ความขัดแย้งกันของกฎระเบียบที่บังคับใช้
- การสงวนทรัพยากรแร่เพื่อป้อนอุตสาหกรรมในประเทศ
- ห้ามส่งออกสินค้าบางประเภท ต้องการให้มีการแปรรูปสร้างมูลค่าเพิ่มในประเทศ
- บริษัทต่างชาติต้องลดสัดส่วนการถือครองหุ้นให้หุ้นส่วนชาวอินโดนีเซีย
- ทำธุรกิจด้วยเงินสดเท่านั้น
- ผู้ร่วมลงทุนที่เป็นคนในท้องถิ่น เชื่อถือได้ และมีวิสัยทัศน์ทางธุรกิจ

If you fail to plan, you plan to fail

Terima kasih = ขอขอบคุณ

vasintangkaew@yahoo.com