

สาธารณรัฐอินโดนีเซีย (Republic of Indonesia)



สาธารณรัฐอินโดนีเซีย



ประเทศอินโดนีเซีย (Indonesia)

- เมืองหลวง : จาการ์ตา
- ภาษา : ภาษาอินโดนีเซีย เป็นภาษาราชการ
- ประชากร : ประกอบด้วย ชนพื้นเมืองหลายกลุ่ม มีภาษามากกว่า 583 ภาษา ร้อยละ 61 อาศัยอยู่บนเกาะชวา
- นับถือศาสนา : อิสลาม 87%, คริสต์ 10%
- ระบบการปกครอง : ประชาธิปไตยที่มีประธานาธิบดีเป็นประมุข และหัวหน้าฝ่ายบริหาร

ข้อควรรู้

- ไม่ควรใช้มือซ้ายในการรับ-ส่งของ หรือรับประทานอาหารคนมุสลิม
อิน โคนี เชื่อถือว่ามือซ้ายไม่สุภาพ
- ไม่จับศีรษะคนอิน โคนี เชียร์วมทั้งการลูบศีรษะเด็ก
- การครอบครองยาเสพติด อาวุธ หนังสือรูปภาพอนาจาร มีบตลงโทษ
หนัก อาทิ การนำเข้าและครอบครองยาเสพติดมีโทษถึงประหารชีวิต
- บตลงโทษรุนแรงเกี่ยวกับการค้าและส่งออกพืชและสัตว์กว่า 200 ชนิด
จึงควรตรวจสอบก่อนซื้อหรือนำพืชและสัตว์ออกนอกประเทศ

ข้อมูลทั่วไป

อิน โคนีเซียเป็นประเทศมุสลิมขนาดใหญ่ที่สุดในโลก มีขนาดประชากร และขนาดเศรษฐกิจใหญ่ที่สุดถึงร้อยละ 40 จึงเป็นทั้งตลาดบริโภค และ ตลาดแรงงานต้นทุนต่ำ

อิน โคนีเซียรักษาการเติบโตทางเศรษฐกิจราวร้อยละ 6 มาอย่างต่อเนื่อง อีกทั้งยังมีศักยภาพเพียงพอที่จะปรับเปลี่ยนนโยบายการเงินการคลังเพื่อรับมือ กับวิกฤตเศรษฐกิจโลกได้เนื่องจากแกนหลักของเศรษฐกิจยังพึ่งพิงการบริโภค ในประเทศกว่าร้อยละ 60 ดังนั้นวิกฤตเศรษฐกิจโลกในแต่ละครั้ง จึงไม่กระทบ เศรษฐกิจอิน โคนีเซียมากนัก

สภาพภูมิประเทศ

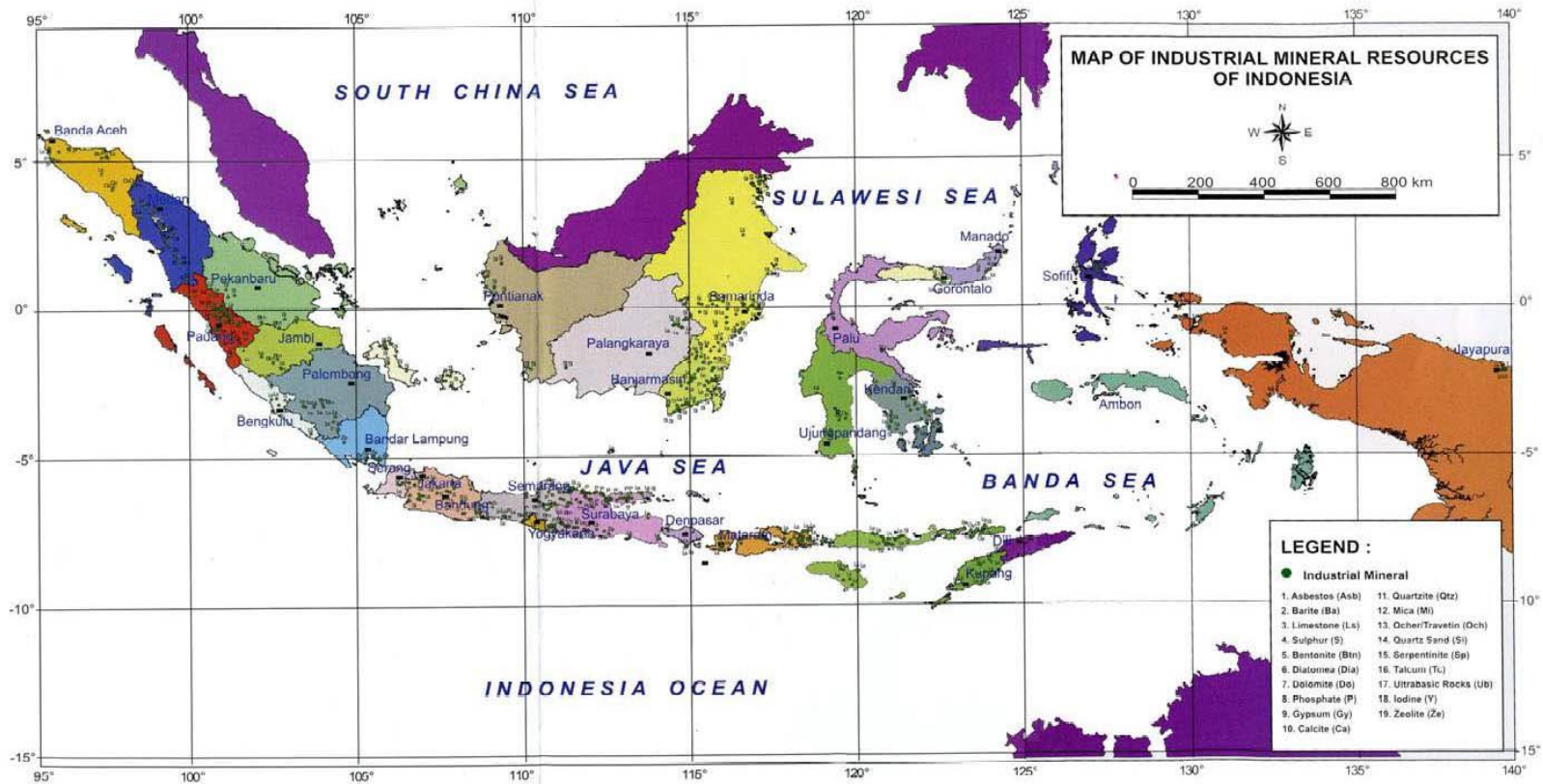
ภูมิประเทศเป็นหมู่เกาะกว่า 17,000 เกาะ จึงมีความหลากหลายทางทรัพยากร โดยเฉพาะสินค้าโภคภัณฑ์ที่สร้างรายได้และดึงดูดนักลงทุน ได้แก่ ถ่านหิน น้ำมัน ก๊าซธรรมชาติ และแร่ธาตุต่างๆ



สุมาตราและกาลิมันตัน เป็นเกาะที่อุดมด้วยทรัพยากรธรรมชาติ และกำลังเติบโต สาขาที่น่าสนใจ ได้แก่ การผลิตอาหาร เหมือนแร่ เพาะปลูก



MINISTRY OF ENERGY AND MINERAL RESOURCES
DIRECTORATE GENERAL OF GEOLOGY AND MINERAL RESOURCES
DIRECTORATE OF MINERAL RESOURCES INVENTORY
Jl. Soekarno - Hatta No. 444 Bandung 40254, Indonesia
Ph. +62-22-5202698, 5205572, 5205809
Fax. +62-22-5226283 - 5206164
http://www.dim.esdm.go.id; http://portal.dim.esdm.go.id
e-mail : dsm@elga.net.id; sismin@dim.esdm.go.id; tupim@dim.esdm.go.id



แผนที่แสดงทรัพยากรแร่ในอินโดนีเซีย

หินปูน

หินปูนเป็นวัตถุดิบทางด้านอุตสาหกรรมชนิดหนึ่งที่ได้โดยทั่วไปในอินโดนีเซีย โดยมีการกระจายตัวอย่างน้อย 392 แหล่ง ตั้งแต่ Nangroeaceh Darussalam จนถึง Papua มีปริมาณรวมทั้งสิ้นถึง 2.1 ล้านล้านตัน มี hypothetical resources มากกว่า 675 พันล้านตัน, inferred resources ใกล้เคียง 1.5 พันล้านตัน, indicated resources เท่ากับ 3.8 พันล้านตัน และ measured resources ประมาณ 2.3 พันล้านตัน แต่อย่างไรก็ตามยังไม่มีการคำนวณปริมาณสำรอง

ถ่านหิน (Coal)

อินโดนีเซียเป็นประเทศที่มีแหล่งถ่านหินมากประเทศหนึ่งของโลก จากรายงานของกระทรวงพลังงานและทรัพยากรแร่ คาดการณ์ว่าประเทศมีแหล่งถ่านหินถึง 38.8 พันล้านตัน ในจำนวนนี้เป็นแหล่ง Measured Resources 11.5 พันล้านตัน และเป็นแหล่ง Indicated, Inferred และ Hypothetical 27.3 พันล้านตัน และเป็นแหล่งที่สามารถพัฒนาในเชิงพาณิชย์ 5.4 พันล้านตัน แหล่งถ่านหินส่วนใหญ่อยู่บนเกาะกลีมันตันและสุมาตรา ซึ่งมีปริมาณสำรองเท่ากับ 21.1 และ 17.8 พันล้าน

ถ่านหิน (Coal)

แหล่งถ่านหินบนเกาะสุมาตรา ส่วนใหญ่อยู่บริเวณพื้นที่รอบๆ Tanjung Enim, ทางสุมาตราตอนใต้แหล่งเหล่านี้มีการทำเหมืองโดยรัฐวิสาหกิจ Perusahaan Tambang Batubara Bukit Asam (BTPA)

แหล่งถ่านหินบนเกาะกาลีมันตัน มีคุณภาพดีกว่า บริษัทรับสัมปทานจากรัฐมีสิทธิในการทำเหมืองถ่านหินในปริมาณ 6.5 พันล้านตัน บริษัท Kaltim Prima Coal ครอบครองแหล่งถ่านหินในปริมาณมากที่สุด คือ 1.3 พันล้านตัน รองลงมาคือ บริษัท Arutmin Indonesia และ Adaro Indonesia ในปริมาณ 1 พันล้านตันสำหรับของแต่ละบริษัท

แผนที่แสดงการกระจายตัวของถ่านหินในอินโดนีเซีย



แผนที่แสดงการกระจายตัวของถ่านหินแต่ละประเภทในอินโดนีเซีย



จุดแข็งของการลงทุนในอินโดนีเซีย

- เป็นประเทศที่มีทรัพยากรอุดมสมบูรณ์ เช่น น้ำมัน ถ่านหิน แร่ธาตุ เป็นต้น
- มีแรงงานจำนวนมาก และค่าแรงถูก
- นโยบายของประเทศสนับสนุนส่งเสริมให้มีการลงทุนทำเหมืองแร่
- เนื่องจากมีการกระจายอำนาจลงสู่รัฐบาลท้องถิ่น หากมีการติดต่อประสานที่ดีก็อาจจะได้รับสิทธิพิเศษในพื้นที่นั้นๆ
- ความสัมพันธ์ระหว่างประเทศอยู่ในระดับดี
- ราคาพลังงานในประเทศค่อนข้างถูก เนื่องจากผลิตแร่พลังงานเอง

จุดอ่อนของการลงทุนในอินโดนีเซีย

- กฎหมายและกฎระเบียบบางอย่าง ไม่มีความชัดเจนและโปร่งใส
- ระบบราชการที่มีกระบวนการมาก ซับซ้อนและยุ่งยาก
- ยังมีปัญหาเรื่องการทุจริตในระบบราชการ
- พื้นที่ที่เป็นเกาะและไม่มีพรมแดนติดกับประเทศไทย การขนส่งแร่ต้องใช้ทางเรือ ซึ่งต้องมีการขนส่งในปริมาณมาก ทั้งนี้เพื่อลดค่าใช้จ่ายการขน
- พื้นที่บางแห่งเป็นพื้นที่ทุรกันดาร ขาดแคลนระบบสาธารณูปโภคขั้นพื้นฐาน

การลงทุนในอินโดนีเซีย

เนื่องจากอินโดนีเซียมีภูมิประเทศเป็นหมู่เกาะที่มีความหลากหลายของทรัพยากร ธรรมชาติและสภาพทางภูมิศาสตร์ ทำให้แต่ละท้องถิ่นมีความเหมาะสมในการผลิตสินค้าแตกต่างกันไป ดังนี้

ภาคอุตสาหกรรม ส่วนใหญ่อยู่ในเกาะชวา และสุมาตรา อุตสาหกรรมสำคัญ ได้แก่ สิ่งทอ โรงงานประกอบรถยนต์ ปูนซีเมนต์ อาหารแปรรูป เครื่องใช้ไฟฟ้า และอิเล็กทรอนิกส์ เครื่องจักรกล เครื่องหนัง ฯลฯ

เหมืองแร่

- ถ่านหิน เกาะกะลิมันตัน สุมาตรา และชวา
- ทองแดง เกาะสุมาตรา และปาปัว
- นิกเกิล เกาะสุลาเวสี มาลุกู
- ดีบุก เกาะสุมาตรา ชวา ฟลอเรส

โอกาสในการลงทุน

- อินโดนีเซียเป็นประเทศ ที่มีทรัพยากรธรรมชาติจำนวนมาก ทั้งส่วนที่ใช้เป็นเชื้อเพลิง เช่น น้ำมัน ถ่านหิน และแร่ธาตุต่างๆ
- ถ่านหินเป็นทรัพยากรธรรมชาติที่อินโดนีเซียมีความโดดเด่น โดยแหล่งที่มีถ่านหินสำรองในปริมาณสูงคือ สุมาตราใต้ และกะลิมันตัน ตะวันออก ซึ่งปัจจุบันมีหลายบริษัทเข้ามาขุดค้นแล้ว แต่ก็ยังมีพื้นที่เหลืออยู่อีกมาก เช่น กะลิมันตันใต้ เรียว แจมบี และกะลิมันตันกลาง ซึ่งมีปริมาณถ่านหินสำรองมากกว่า 1 พันล้านตัน

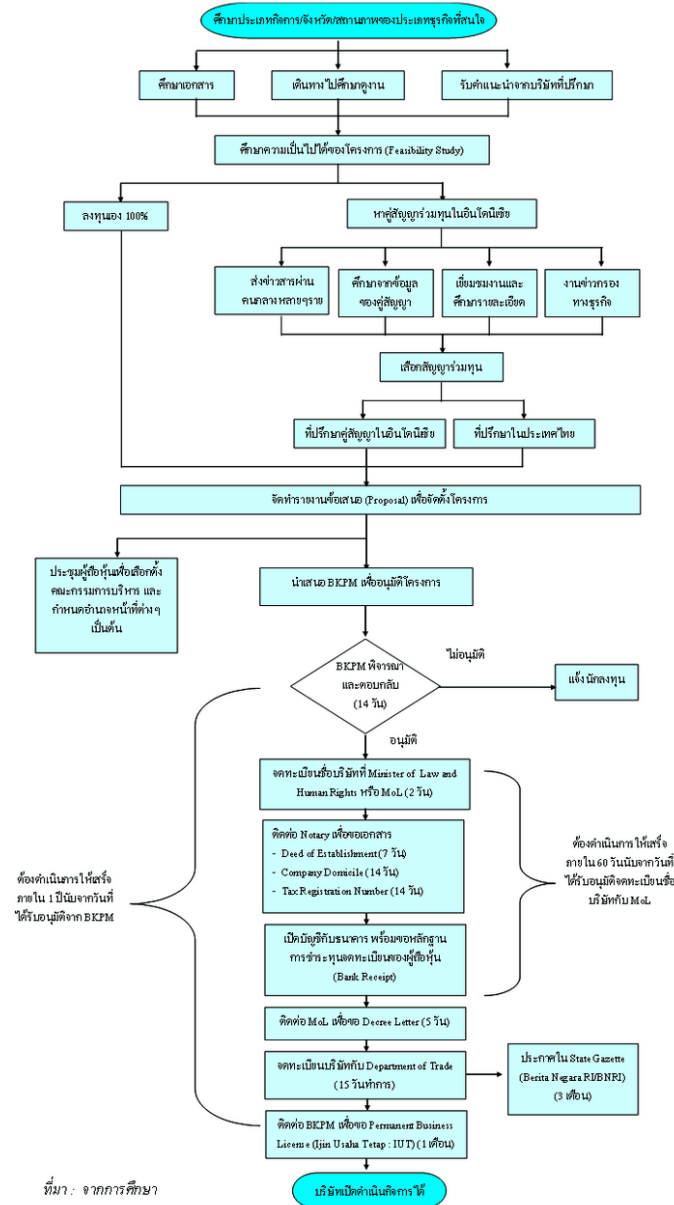
โอกาสในการลงทุน

- การขอสัมปทานอย่างถูกต้อง ต้องขอ โดยตรงกับหน่วยงานของรัฐบาล แต่ ถ้าพื้นที่ไม่ถึง 5,000 เฮกตาร์ สามารถขอใบอนุญาตที่รัฐบาลท้องถิ่นได้
- การสร้างเครือข่ายหรือความสัมพันธ์เป็นพื้นฐานสำคัญ ของการลงทุนใน อินโดนีเซีย ทั้งหน่วยราชการ และนักธุรกิจ ควรสร้างความสัมพันธ์กับ ชาวอินโดนีเซียหลายๆกลุ่ม มิใช่เฉพาะคนไทย การร่วมทุนกับท้องถิ่น จำเป็นต้องพิจารณาผู้ร่วมทุนที่ดี โดยเฉพาะบริษัทอินโดนีเซียส่วนใหญ่ เป็นธุรกิจครอบครัว ซึ่งจะมีการบริหารงานแบบครอบครัวด้วย

อุปสรรคของการลงทุนในอินโดนีเซีย

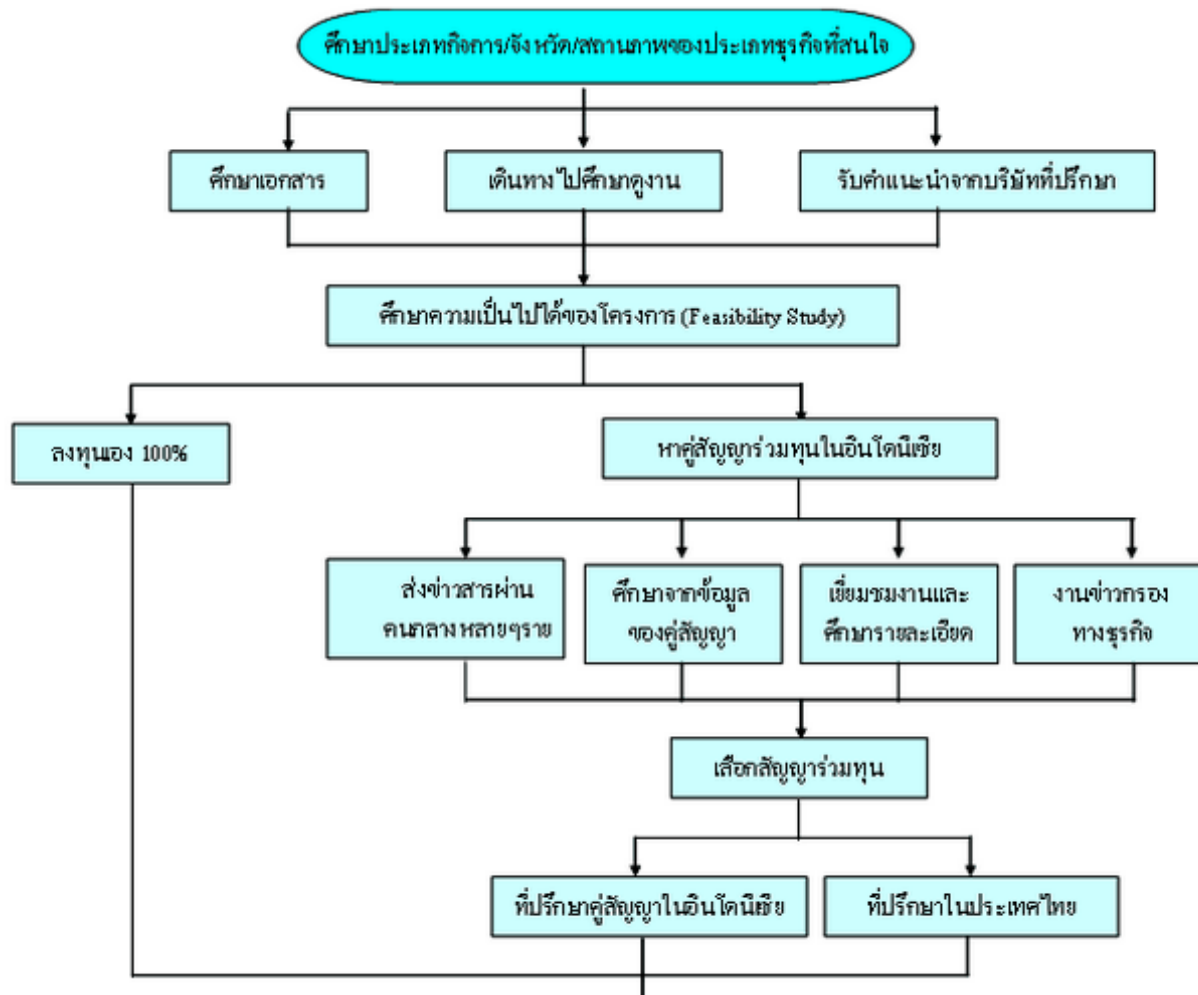
ความเข้มงวดด้านกฎระเบียบการค้าและการลงทุนของอินโดนีเซียมีน้อยเพิ่มมากขึ้น โดยเฉพาะในธุรกิจที่เกี่ยวข้องกับการใช้ทรัพยากรในประเทศ และธุรกิจที่อาจกระทบโดยตรงต่อผู้ประกอบการในประเทศ จึงมีข้อจำกัดบางประการสำหรับนักลงทุนต่างชาติทั้งข้อจำกัดในการจัดตั้งธุรกิจ เช่น ต้องร่วมทุนกับนักลงทุนในประเทศหรือต้องมีคนสัญชาติอินโดนีเซียเข้าร่วมจดทะเบียนประกอบธุรกิจการเก็บภาษีการส่งออก และข้อจำกัดด้านการผลิตและการส่งออกบางรายการ อันได้แก่ การส่งออกแร่ดิบในระยะต่อไปจำเป็นต้องแปรรูปขั้นต้นก่อนที่จะส่งออก เป็นต้น

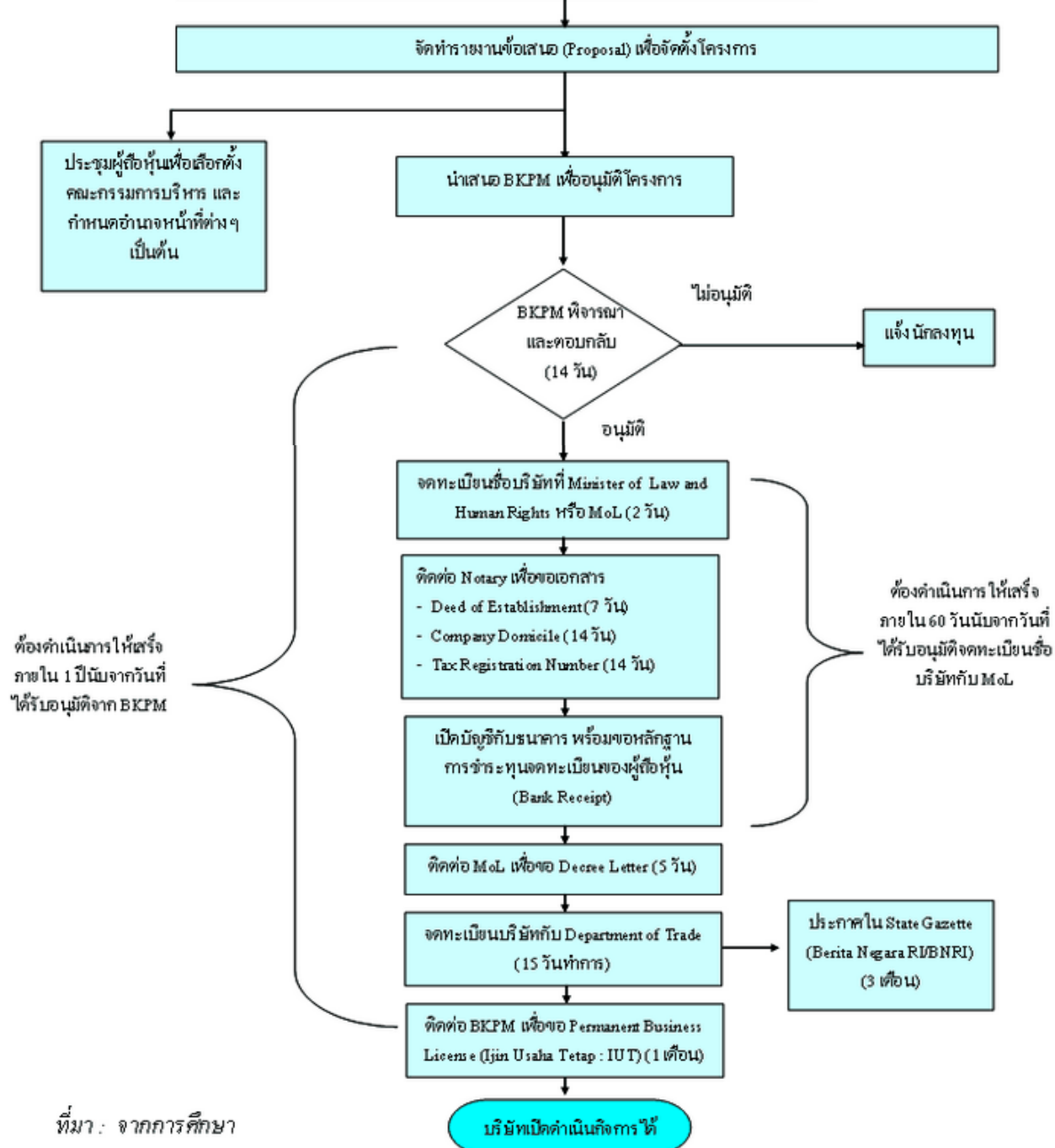
ขั้นตอนการของอนุมัติลงทุนและ ลงขันบริษัทในอินโดนีเซีย



ที่มา : จากการศึกษา

ขั้นตอนการขออนุมัติลงทุนและจัดตั้งบริษัทในอินโดนีเซีย





ที่มา : จากการศึกษา

สิทธิการใช้ประโยชน์บนที่ดิน

เป็นสิทธิการใช้ประโยชน์บนที่ดินตามวัตถุประสงค์ที่กำหนด (Specific Purpose) อนุญาตให้ใช้สิทธิดังกล่าวสูงสุด 70 ปี โดยครั้งแรก 45 ปี และขยายได้อีก 25 ปี (Article 22 Section 1 Subsection c) สำหรับนักลงทุนต่างชาติที่ได้รับสัมปทานเหมืองแร่ จากรัฐมนตรีกระทรวงพลังงานและเหมืองแร่ หรือผู้ว่าการแต่ละจังหวัด หรือสิทธิในการทำป่าไม้และเพาะปลูก จากรัฐมนตรีกระทรวงเกษตร หรือผู้ว่าการแต่ละจังหวัด สามารถใช้ที่ดินได้ตามใบอนุญาตดำเนินธุรกิจ (Business Licence) ทั้งนี้ แต่หากต้องการใช้ที่ดิน เพื่อวัตถุประสงค์อื่น นอกจากที่กำหนดในใบอนุญาตจะต้องยื่นคำขอเป็นรายกรณีต่อรัฐมนตรีหรือผู้ว่าการจังหวัดที่เกี่ยวข้อง

อัตราภาษีเงินได้นิติบุคคลของอินโดนีเซีย

ระดับ	เงินได้ (ล้านบาท)	อัตราภาษี (ร้อยละ)
1	50 หรือน้อยกว่า	10
2	มากกว่า 50-100	15
3	มากกว่า 100 ขึ้นไป	30*

ที่มา : Investment Coordinating Board (BKPM) Indonesia

หมายเหตุ : * อัตราภาษีสูงสุดจะลดลงเหลือร้อยละ 25 ในปี 2552

การยกเว้นภาษีซ้อน

อินโดนีเซียมีข้อตกลงเพื่อการเว้นการเก็บภาษีซ้อนจากผลกำไร เงินปันผล ดอกเบี้ย ค่าธรรมเนียม และค่าลิขสิทธิ์ จากประเทศคู่สัญญา รวม 50 ประเทศ รวมทั้งประเทศไทย ซึ่งมีการลงนามร่วมกันเมื่อวันที่ 15 มิถุนายน 2544 และมีผลบังคับใช้ตั้งแต่ 23 ตุลาคม 2546 เป็นต้นไป ดังนั้น หากผู้ประกอบการไทยเสียภาษีในอินโดนีเซียแล้ว สามารถนำหลักฐานมาเพื่อขอยกเว้นไม่ต้องเสียภาษีประเภทเดียวกันในประเทศไทยได้

กฎหมายแรงงาน

อินโดนีเซียให้การคุ้มครองแรงงานค่อนข้างมาก โดยเฉพาะด้านสวัสดิการ อัตราค่าจ้างขั้นต่ำของแรงงานของชาวอินโดนีเซียแตกต่างกันในแต่ละพื้นที่ เช่น จาการ์ตา 972,604 รูเปียห์ต่อเดือน นอกจากนี้ นายจ้างยังต้องจ่ายเงินค่าประกันสังคมและประกันสุขภาพให้ลูกจ้างด้วย ในอัตราร้อยละ 3.7 ของค่าจ้าง ส่วนลูกจ้างสมทบร้อยละ 2 ของค่าจ้าง

การลา/ขาดงาน อันเนื่องมาจากปัญหาความเจ็บป่วย คลอดบุตร กฎหมายกำหนดค่าชดเชย ดังนี้

- ลา/ขาดงาน เป็นเวลา 4 เดือนแรก นายจ้างต้องจ่ายเงินเต็มจำนวนค่าจ้าง
- ลา/ขาดงานต่ออีก 4 เดือนถัดมา นายจ้างจ่ายร้อยละ 75 ของค่าจ้าง
- ลา/ขาดงานต่ออีก 3-4 เดือน นายจ้างจ่ายร้อยละ 50 ของค่าจ้าง
- หลังจากนั้น นายจ้างจ่ายร้อยละ 25 ของค่าจ้าง

กฎหมายแรงงาน

การให้ออกจากงาน กฎหมายกำหนดให้นายจ้างจ่ายเงินชดเชยแก่ลูกจ้างตามอายุงาน เช่น อายุงานน้อยกว่า 1 ปี ต้องจ่าย 1 เดือนของค่าจ้าง อายุงานมากกว่า 1 ปี แต่น้อยกว่า 2 ปี จ่าย 2 เดือนของค่าจ้าง หรืออายุตั้งแต่ 8 เดือนขึ้นไป จ่าย 9 เดือนของค่าจ้าง เป็นต้น

การเกษียณอายุขึ้นกับข้อตกลงระหว่างบริษัทกับคนงาน และบริษัทต้องจ่ายเงินชดเชยให้กับแรงงานที่เกษียณอายุ โดยจ่ายสูงสุด 24 เดือนของค่าจ้างที่ได้รับ สำหรับการทำงานมากกว่า 20 ปีขึ้นไป

ขณะที่แรงงานมีความผิดและบริษัทไล่ออก กฎหมายกำหนดให้จ่ายชดเชย ดังนี้

- ทำงานตั้งแต่ 10 ปีขึ้นไป ต้องจ่าย 14 เดือนของค่าจ้าง
- ทำงานตั้งแต่ 20 ปีขึ้นไป ต้องจ่าย 20 เดือนของค่าจ้าง
- ทำงานตั้งแต่ 24 ปีขึ้นไป ต้องจ่าย 21 เดือนของค่าจ้าง

การจ้างงานตามสัญญาสามารถกระทำได้สูงสุดไม่เกิน 3 ปี หลังจากนั้นต้องบรรจุเป็นพนักงานประจำ ส่วนการนำเข้าแรงงานจากต่างชาติมีข้อจำกัดค่อนข้างมาก ต้องระบุตำแหน่งงานให้ตรงกับรายการที่ **BKPM** อนุญาต และในอนาคตอาจต้องสอบภาษาอินโดนีเซียด้วย

แหล่งข้อมูลอ้างอิง

- <http://www7.dpim.go.th/inter/>
- http://www.boi.go.th/thai/asean/Indonesia/capt1_n_mp.html#
- <http://www.apecthai.org/apec/th/profile1.php?continentid=2&country=i3#แผนที่>
- <http://www.askkbank.com/WhatsHot/Documents/Indonesia.pdf>