



ธรณีวิทยาจังหวัดชลบุรี

โดย

นายนรรัตน์ บุญกันภัย

ส่วนมาตรฐานธรณีวิทยา สำนักธรณีวิทยา



เรื่องที่ ๒๒

รายงานการสำรวจแหล่งแร่ต่างๆ

ในจังหวัดชลบุรี

พ.ศ. ๒๔๖๖

เล่มที่

พระอุดมพิทยภูมิพิการณ

๑ ๑

๒๕๓๓ - ๓ ก.ย. ๒๕๓๓

รายงาน ๕ แผ่น

กองโลหกิจ

วันที่ ๒๓ กันยายน พ.ศ. ๒๔๗๕

เรียน ประธานกรรมการสำรวจแร่ กระทรวงกลาโหม.

ตามที่โปรดให้กระผมไปสำรวจแหล่งแร่ในจังหวัดชลบุรีนั้น
กระผมขอประทานเสนอรายงานดังต่อไปนี้.

วันที่ ๒๕ สิงหาคม พ.ศ. ๒๔๗๕ กระผมกับคณะได้ออกจาก
บ้านถนนสีลมลงเรือเสม็ดที่ท่าโรงฉนวน ออกเดินทางไปยังสัตหีบ
คลื่นลมสงบตลอดทางจนผ่านเกาะสีชัง เมื่อผ่านเกาะสีชังไปแล้ว จึงมี
ฝนตกประปราย และมีลมพายุเรือโคลง จนเขาอ่าวสัตหีบคลื่นจึงสงบ
จอดเรือในอ่าวเวลา ๐.๓๐ น. วันที่ ๒๖ สิงหาคม.

แร่แมงกานีส

วันที่ ๒๖ สิงหาคม เวลา ๘ น. จึงขึ้นบกไปรายงานตัวต่อ
ท่านผู้บังคับการสัตหีบ และขอเรือท่านออกไปดูเกาะคราม แต่เนื่องจาก
คลื่นลม จึงจำเป็นต้องใช้เรือเสม็ดออกไป กระผมได้ดูแหล่งแร่แมงกานีส
ที่หัวเกาะ ทางด้านตะวันออกเฉียงเหนือแหลมไถ่ แหลงแรยาวตามเชิง
เกาะไป ๕๐๐ เมตร เป็นพีคาลดลงไปทะเล เป็นมุม ๒๐° ทางทิศ
ตะวันออกเฉียงเหนือ ที่หินเขาลาดเทไปทางทิศใต้ เป็นมุม ๕-๓๐° เขา
ไปใต้ของแนวเกาะ ด้านเหนือของแนวเกาะมี...

ขอประทานเสนาคุณไว้เพื่อ เป็น ว่า โดยปกติในหิน
 เปกมาไตท์ ตามปกติโดยก็มีแร่คิงสตัน และตามสายควอตซ์ซึ่งขึ้นมาจากหิน
 แกรนิตและหินเปกมาไตท์ อารามิตองค่า.

ในการที่กระผมไปคราวนี้ ได้รับความเอื้อเฟื้อช่วยเหลือ
 จากผู้บังคับการเรือเสม็ด และท่านผู้บังคับการ การก่อสร้างที่สัตหีบ เป็น
 อย่างดี ขอขอพระคุณไว้ในนี้ด้วย.

สรุปความ

๑. ไม่พบแคลไซต์ที่นั่น
๒. ควรให้เจ้าหน้าที่ผู้ระบุ เกิดหินสกุคสองคูหินที่ระเบิด ถ้ามี
 รูปร่างสีพื้นฐาน วรรณะนิคปกติ ควรส่งมาไท เพื่อตรวจและแยกธาตุ.
๓. แร่แมงกานีสที่เกาะครามและในบริเวณเกาะเหล่านี้
 ควรได้รับความเอาใจใส่ เพราะมีจำนวนมากพอเป็นสินค้าได้.

ควรมีควรแล้วแต่จะโปรด

๖

3

กองธรณีวิทยา กรมทรัพยากรธรณี
กระทรวงพัฒนาการแห่งชาติ

รายงานการสำรวจธรณีวิทยา
แหลมเทียนและเกาะพระ อ.สัตตหีบ จ.ว.ชลบุรี
3, 4, 18 ก.ย. 2508

การสำรวจธรณีวิทยาเหมืองเตียน และเกาะพระ อำเภอสัตตหีบ จังหวัดชลบุรี

จุดมุ่งหมาย

เพื่อช่วยราชการกองเรือยุทธการ กองทัพเรือ ราชนาวิกโยธิน ในการหาตำแหน่งที่เหมาะสมสำหรับการเจาะอุโมงค์ ขนาดกว้าง ๑๕ เมตร ที่ฐานผนัง ทางตั้ง ๕ เมตร เพดานโค้ง รัศมี ๓.๕ เมตร ลึก ๕๐ เมตร ในบริเวณเหมืองเตียนหรือเกาะพระ

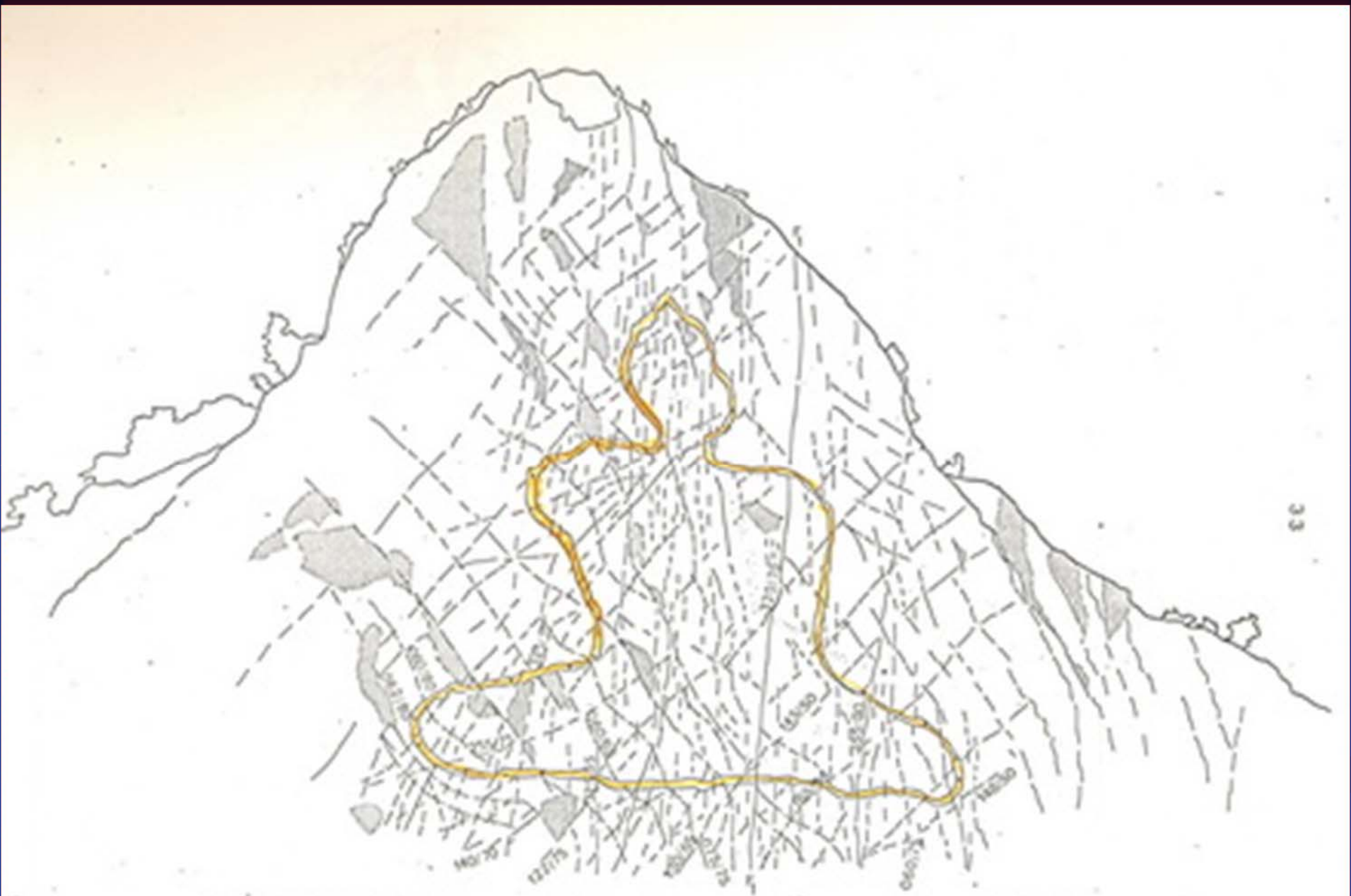
ระยะเวลา

วันที่ ๓	กันยายน ๒๕๐๘	ประมาณ ๒	ชั่วโมง
วันที่ ๔	กันยายน ๒๕๐๘	ประมาณ ๖	ชั่วโมง
วันที่ ๑๘	กันยายน ๒๕๐๘	ประมาณ ๕	ชั่วโมง

ผู้สำรวจ

๑. นายเกษตร พิทักษ์ไทรวัน ๓, ๔, ๑๘ ก.ย. ๒๕๐๘
๒. นายสิทธิ์ สุทธิพงศ์ ๓, ๔, ๑๘ ก.ย. ๒๕๐๘
๓. นายจงพันธ์ จงลักษณ์ณี ๓, ๔ ก.ย. ๒๕๐๘
๔. นายสนาม สวนศิริพงศ์ ๑๘ ก.ย. ๒๕๐๘





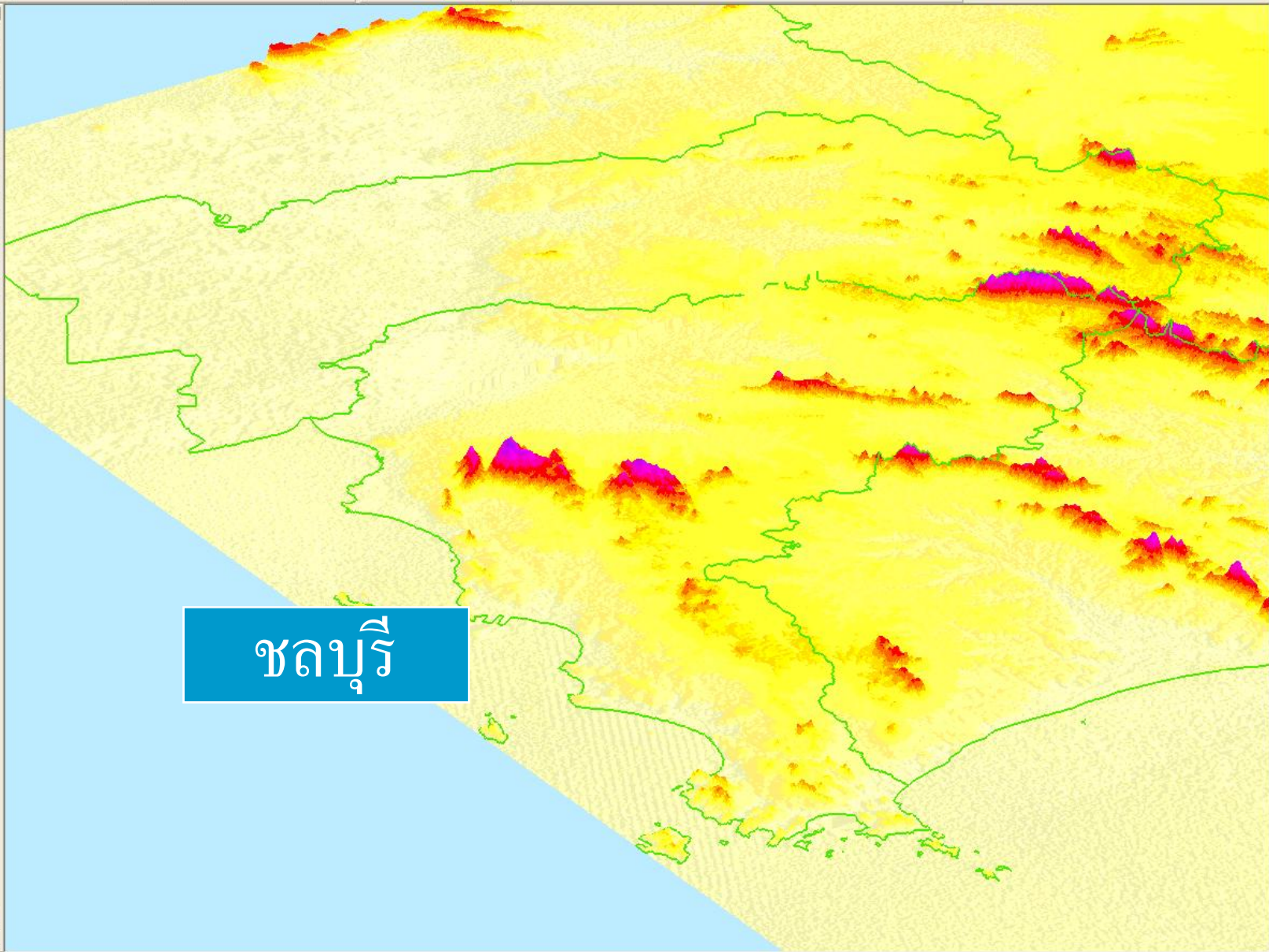
รูปที่ 26 แสดงแนวรอยแตกของหินแข็งบริเวณหน้าผาเขาปึงจรรย์ ตำบลกุดเหนือ



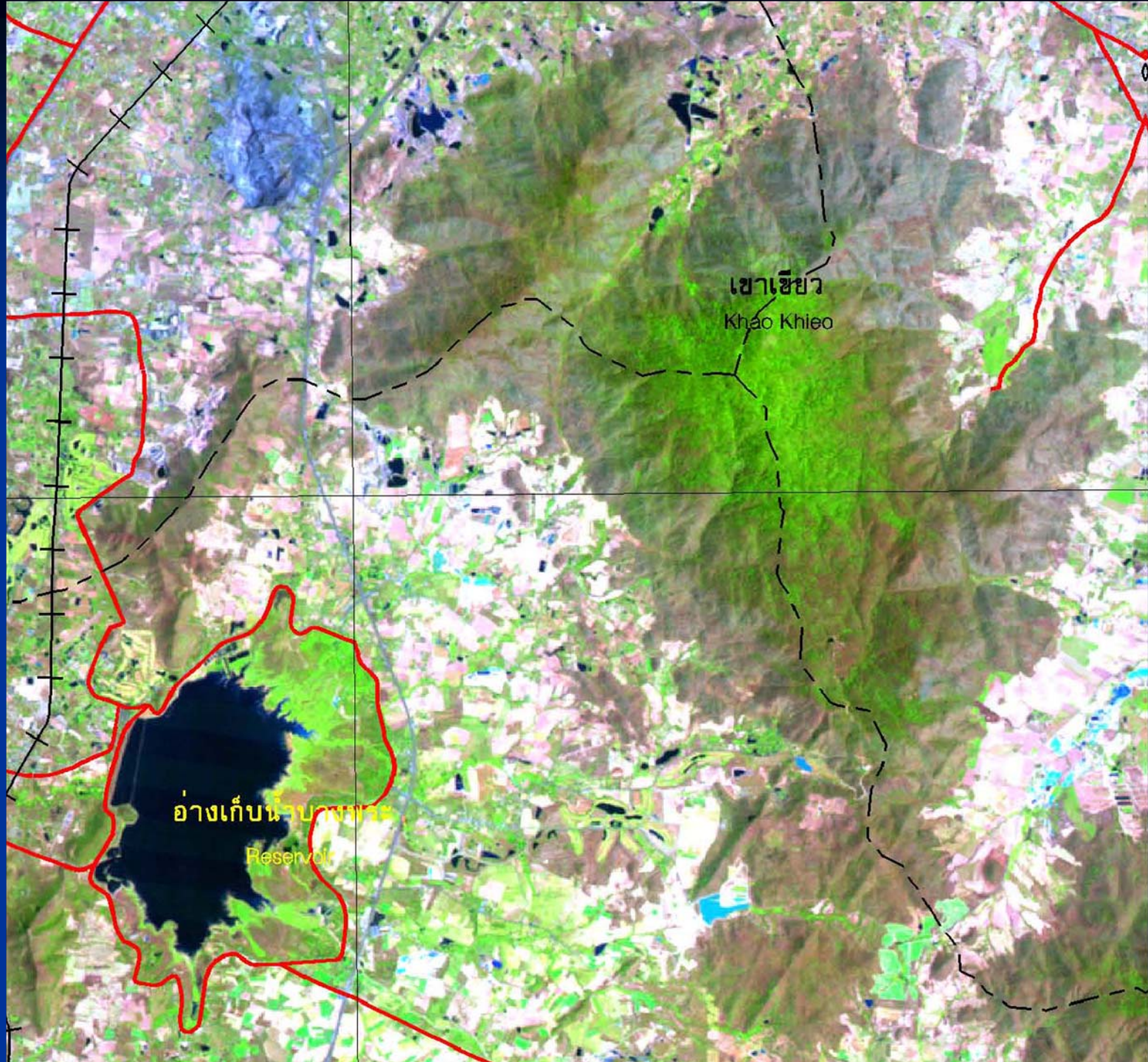
scene layers

- prov_east
- dem127-129_5
Value

-79 - 18
18.000000
51.000000
87.000000
129.000000
182.000000
247.000000
325.000000
413.000000
511.000000
613.000000
717.000000
842.000000
1,005.0000
1,226.0000

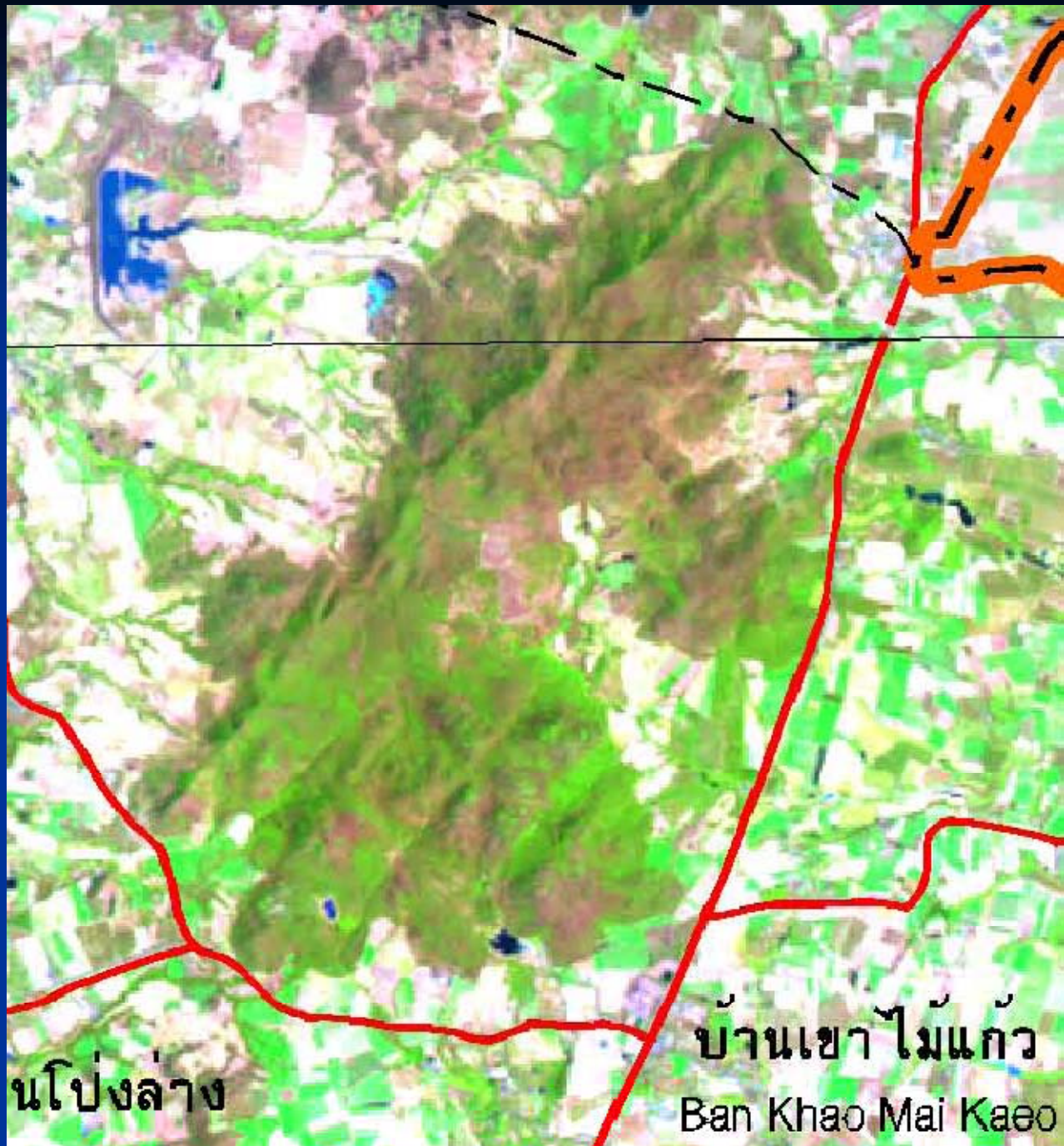


ชลบุรี



อ่างเก็บน้ำบางพระ
Reservoir

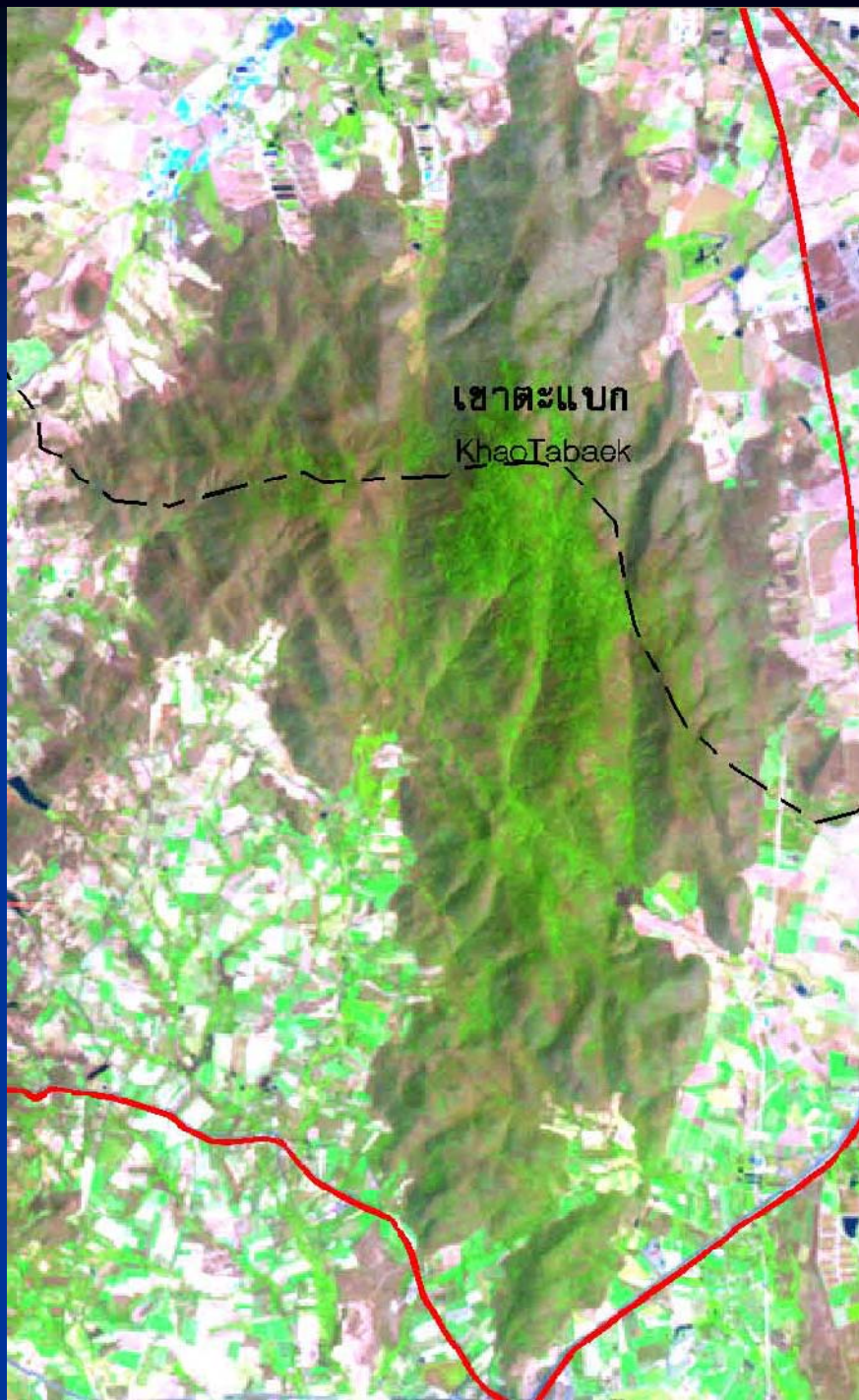
เขาเขียว
Khao Khieo



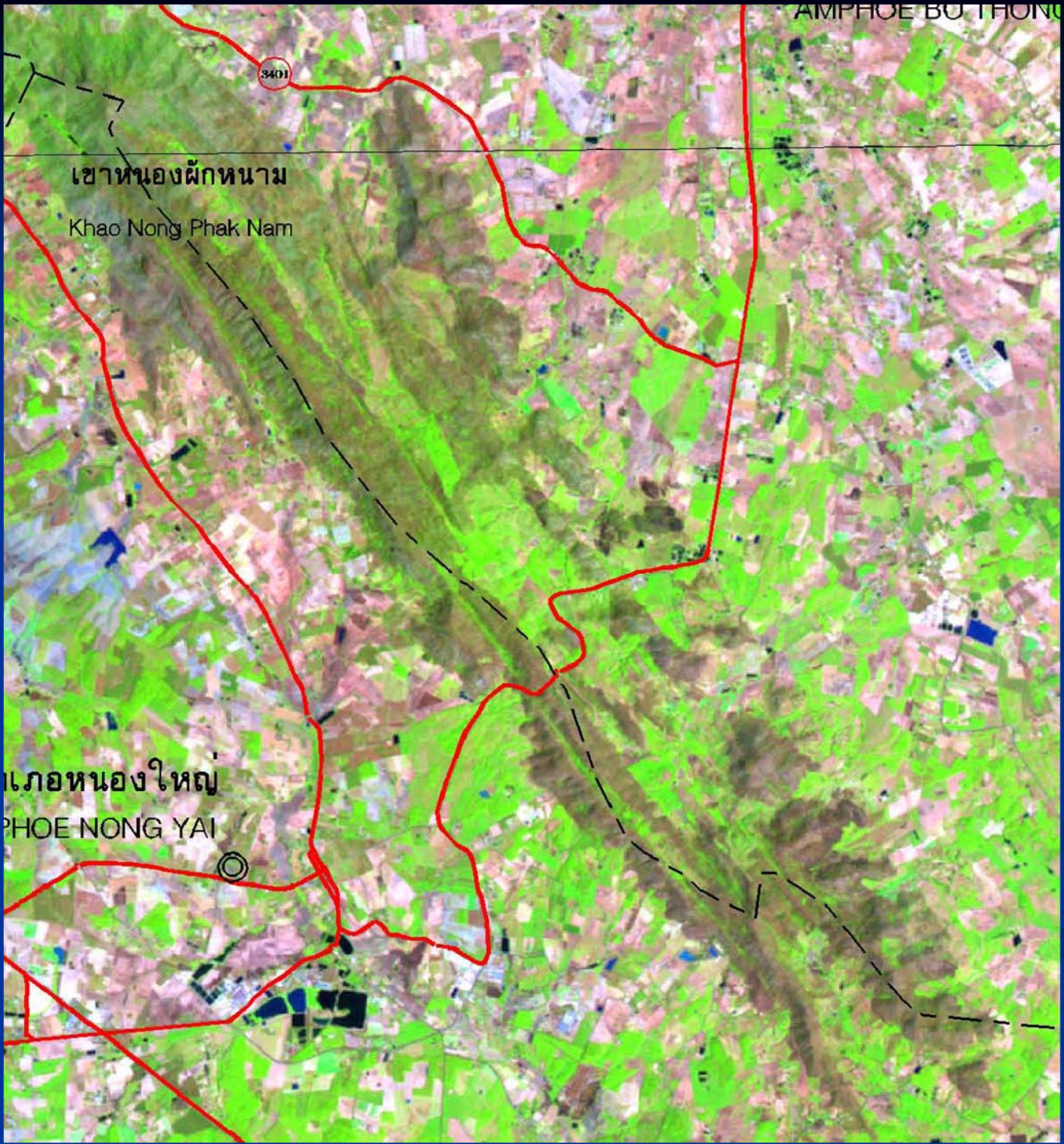
นโป่งล่าง

บ้านเขาไม้แก้ว
Ban Khao Mai Kaeo





เขาคะแบก
KhaoTabæk



เขานองผักนาม

Khao Nong Phak Nam

เภอหนองใหญ่

PHOE NONG YAI



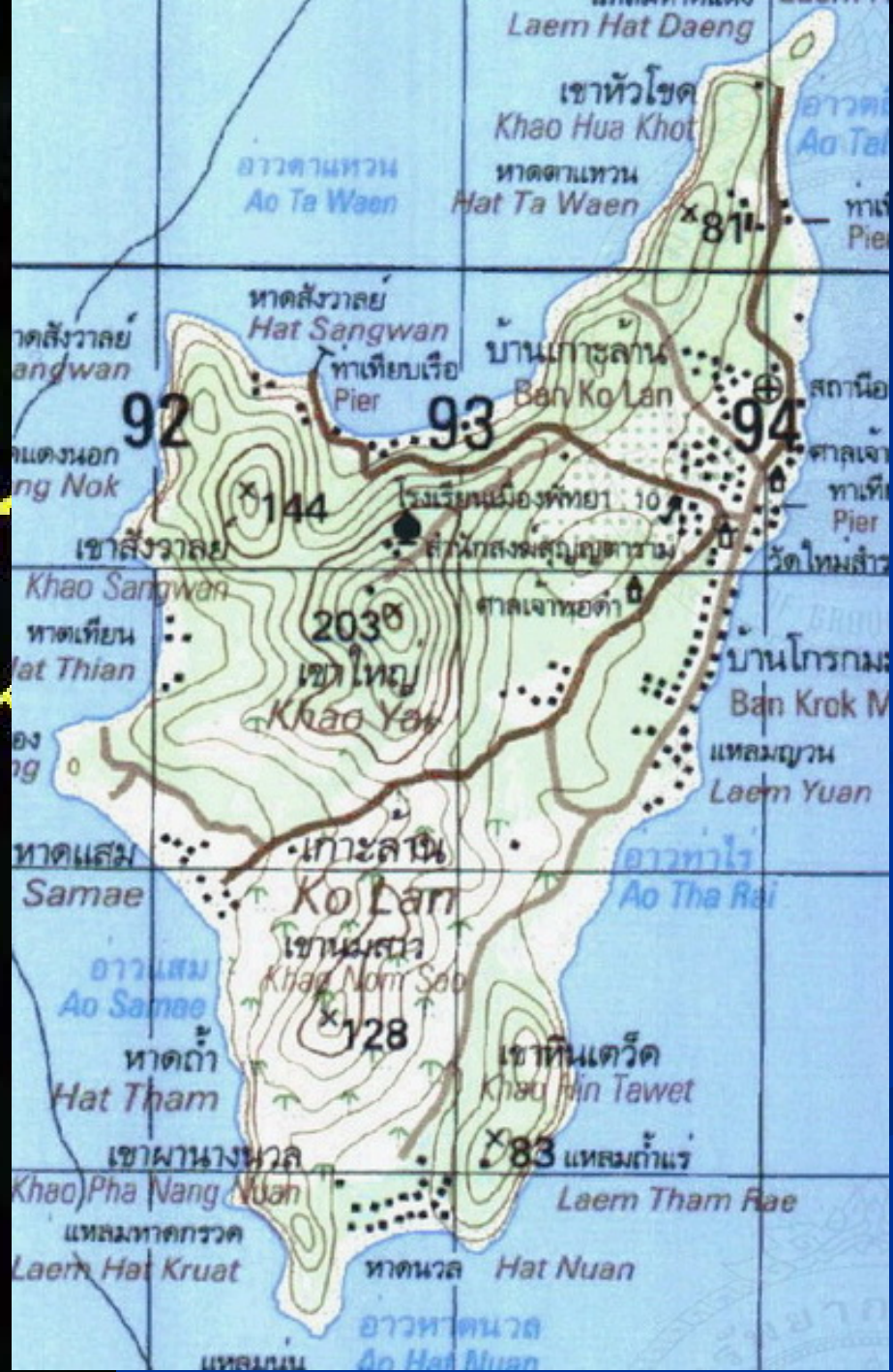






เกาะ

เกาะ





chneri-satthuan-pra-phet-chay-hat-hat-saem-kae-lan



ธรณีสถานประเภทชายหาด หาดตาแหวน เกาะล้าน



ธรณีสถานประเภทชายหาด หาดเทียน เกาะล้าน

คำอธิบาย EXPLANATION

ตะกอน หินชั้น และหินแปร SEDIMENT, SEDIMENTARY AND METAMORPHIC ROCKS	ชื่อหมวด/กลุ่มหิน FORMATION/GROUP	ยุค PERIOD	อายุ (ล้านปี) AGE (my.)
<p>Q_g ตะกอนดินโคลนมีชั้นน้ำจืด: ดินโคลนอ่อนนุ่ม มีเศษพืชและเศษเปลือกหอยปน มีทรายละเอียดมากเป็นแถบชั้นบางแทรกสลับ สะสมตัวภายใต้อิทธิพลของกระแสน้ำขึ้นน้ำลง Tidal clay deposits: clay, soft, abundant plant remains and shell fragments; with very fine sand lamination, deposited by tide.</p> <p>Q_f ตะกอนที่ราบน้ำท่วมถึง: ดินเคลือบทรายละเอียด มีชั้นทรายร่วม หรือชั้นทรายร่วมปนกรวดละเอียดแทรก Flood plain deposits: clay, sandy clay, fine-grained with loose sand or gravelly sand layers.</p> <p>Q_a ตะกอนทรายและดินโคลนน้ำพา: ทรายละเอียดปนดินโคลนแน่นมาก เหมือนนาก สลับกับชั้นดินโคลนปนทราย มักพบเม็ดเหล็กปน Alluvial sand and clay deposits: sand, slightly clayey, dense, very firm intercalated with sandy clay, common ferriretes and iron concretions.</p> <p>Q_b ตะกอนชายหาดปัจจุบัน: ทราย, ทรายแป้ง และเศษเปลือกหอย Recent beach deposits: sand, silt and shell fragments.</p> <p>Q_c ตะกอนหินแข็งจาก: เศษหินแกรนิตและสายแร่ควอตซ์ กรวด ทราย ดินโคลน ดินลูกรังและดินเลน Colluvial deposits: granite and quartz fragments, gravel, sand, clay, lateritic soil and laterite.</p> <p>Q_t ตะกอนตะกักระดับสูง: กรวดปนดินโคลนและทราย High terrace gravel deposits: gravel, slightly clayey and sandy.</p> <p>Q_r ตะกอนหินยุบ: ดินโคลนปนทราย และทรายแป้ง มีชั้นเลนริ่งและเศษหินปน วางสลับบนหินดินอย่างลดน้อย Residual deposits : clay, sandy, silty with laterite layer and rock fragments, overlying bedrock gradually.</p>		ควอเทอร์นารี QUATERNARY	0.01-1.6
<p>T หินโคลนสลับกับทรายไม่ละเอียด หินทรายอาร์โคสิค เนื้อละเอียด สีน้ำตาลอ่อนและสีเทาเข้ม เป็นชั้นอย่างดี มีชั้นบางสลับ พบการเรียงขนเมล็ด ตะกอนแบบเม็ดละเอียดออกสู่นานและกรากัดชั้นแบบ บุนนาคทั่วไป Mudstone interbedded with siltstone and fine grained arkosic sandstone, pale brown and dark gray, well bedded, thin bedded with lamination. fining upward graded bedding and bouma sequence are common.</p>		ไทรแอสซิก TRIASSIC	210-245
<p>T_g หินดินดาน หินทราย หินทรายแป้ง สีเขียวมะกอก; หินชนวน สีดำ; หินชั้นภูเขาไฟและหินที่ฟที่ถูกรบกวน สลับชั้นกัน; หินปูนแบบเม็ดไซปลา สีเทาเข้ม Shale, sandstone, siltstone, olive-green; black slate and meta-tuff interbedded; oolitic limestone, dark grey.</p>		ไทรแอสซิก ถึง เพอร์เมียน TRIASSIC to PERMIAN	210-286
<p>CP_{pk} หินอ่อนเนื้อโดโลไมต์และหินอ่อนแคลซิติก สีเทา-สีขาว แทรกสลับกัน มีแถบหินเม็ดดิน สีดำ-น้ำตาลดำ แทรกสลับรวมด้วย ชั้นหินชนวนบางถึงชั้นหนา มีลักษณะหลายแถบสี (layering) ขนาดกว้างไม่เท่ากัน Dolomitic marble, calc-silicate marble, interlayering of dark and light band, black-dark brown argillaceous layer, thin-medium bedded with various color and thickness.</p> <p>CP หินชีสต์ที่เป็นชั้นบางแสดงชั้นอย่างดี ส่วนใหญ่มีการัดโค้งมาก มีหินดินดานเป็นชั้นบางกสลับอยู่ บางบริเวณพบหินโคลนที่มีรูขบับสลับชั้นด้วย เนื้อหินแสดงการถูกแปรสภาพ ไม่พบซากสัตว์ค้นบรรพชาดใหญ่ แต่มีน้ำไปละลายพบว่ามีซากสัตว์ค้นบรรพชาดเล็กปนอยู่บ้าง Well bedded, thin bedded chert, folded, interbedded with very thin bedded shale, locally mudstone intercalated, metamorphosed.</p> <p>CP_{pln} หินดินดานที่มีจุดปะ: หินดินดานที่มีจุดปะ: หินสีโอลด์ที่มีจุดปะ: หินฮอว์นเฟลด์ที่มีจุดปะ: หินควอรตไซต์ และหินชีสต์ที่ถูกแปรสภาพ บางส่วนมีหินปูนเนื้อโดโลไมต์ปนเป็นเลนส์แทรกอยู่ Spotted shale, spotted mudstone, spotted phyllite, spotted hornfels, quartzite and metachert; dolomitic limestone lens locally.</p> <p>CP_{pk} หินทรายเนื้อควอตซ์ หินทรายอาร์โคสิคที่มีแร่ไมกาปนมาก หินทรายแป้ง หินดินดานและหินโคลน เป็นส่วนใหญ่ มีหินชีสต์สลับบาง Quartz arenite; arkose with mica; siltstone; shale and mudstone ; chert interbedded locally.</p>	<p>หมวดหินพุททาหลวง หมู่หินเขาชีงวย</p> <p>หมวดหินพุททาหลวง หมู่หินเสมสาร</p> <p>หมวดหินพุททาหลวง หมู่หินเขาหมอน</p> <p>หมวดหินพุททาหลวง หมู่หินกาดกวาง</p>	เพอร์เมียนถึง คาร์บอนิเฟอรัส PERMIAN to CARBONIFEROUS	245-360
<p>C หินทราย สีขาวปนเทา เม็ดเล็กควอตซ์ เม็ดละเอียดถึงขนาด การกัดเซาะโดยขางดี เม็ดค่อนข้างกลม เม็ดกรวดประกอบด้วยควอตซ์ ชีสต์ สีเทาและดำ และหินควอรตไซต์ แสดงชั้นถึงระดับ หินทรายเป็นกรวด หินทรายเป็นและหินโคลน ชั้นบาง สีเทาต่ำ แทรกสลับเป็นแห่งๆ Micaceous siltstone, sandstone, reddish brown; limestone, light grey, with fossil of bryozoa, interbedded with siliceous siltstone, light green and black mudstone.</p>		คาร์บอนิเฟอรัส CARBONIFEROUS	286-360
<p>PC หินไมกาชีสต์ หินควอตซ์-ไมกาชีสต์ หินชีสต์ สีเทา-สีน้ำตาล มีสายหินไมกาแทรก หินฟิลไลต์เป็นส่วนน้อยมาก; หินไบโอไทต์ไนส์ และหินไบโอไทต์-ฮอว์นเฟลด์ไนส์ สีเทาเข้ม ร่วนปนละเอียด แสดงหินคดโค้งบางบริเวณและหินไมกาชีสต์; หินควอตซ์-เฟลด์สปาร์-ไบโอไทต์ไนส์ สีเทาขาว มีเนื้อหินอ่อนสลับชั้น และเนื้อหินบางชัดเจน เม็ดแร่มีลักษณะและถิ่นกำเนิดแสดงหินคดโค้งบางบริเวณอยู่ทั่วไป ถูกแทรกด้วยหินควอตซ์หินไมกาไทต์ และไปคดงอที่มีหินไมกา และเลนส์หินอ่อน Mica-schist, quartz mica-schist, schist, gray-dark gray, occasionally with pegmatite, phyllite very rare; biotite gneiss, and biotite-hornblende gneiss, and biotite-diopside gneiss, dark gray, clearly foliated, occasionally folded; and mica-schist ; quartz-felspar-biotite gneiss, light gray, heterogeneous between light and dark banded, well foliated, mineral grains usually formed as lens, close folded in common, intersect discordance/concordance with pegmatite; and migmatite in places, and marble lens.</p>		พรีแคมเบรียน PRECAMBRIAN	มากกว่า 570
<p>หินอัคนี IGNEOUS ROCKS</p>		ยุค PERIOD	
<p>T_g หินฮอว์นเฟลด์-ไบโอไทต์แกรนิต เนื้อปานกลางถึงเนื้อหยาบ สลับขนาดเท่ากันและผลึกของขนาดบางส่วนเป็นหินไบโอไทต์แกรนิต สลับขนาดเท่ากัน มีแร่ทัวร์มาลีนและผงหินโอลอไรด์ Hornblende-biotite granite, medium to coarse grained, equigranular and phophrityte texture, locally equigranular biotite tourmaline clots and diorite dikes.</p>		ไทรแอสซิก TRIASSIC	210-245



หินทรายบริเวณหาดสังวาลย์ เกาะล้าน



หินทรายบริเวณหาดทรายแก้ว อำเภอสัตหีบ



หินทรายบริเวณแหลมหมาจอ อำเภอสัตหีบ



หินทรายบริเวณหาดนางรอง อำเภอสัตหีบ



หินทรายบริเวณเขากังหันลม เกาะล้าน



หินทรายบริเวณทางลงหาดแสม เกาะล้าน



หินทรายบริเวณแหลมหัวโขด เกาะล้าน



หินทรายบริเวณหาดเทียน เกาะล้าน



หินโคลนบริเวณแหลมหัวโขด เกาะล้าน



หินดินดานบริเวณเขาหาดสูง อำเภอสัตหีบ



หินดินดานบริเวณบ่อหินบ้านเขาตะแบก อำเภอสัตหีบ



หินดินดานบริเวณเนินเขาทางลงหาดทองหลาง



หินเชิร์ตบริเวณหาดเทียนทะเล



หินเชิร์ตทางชั้นเขาแก้งหันลม เกาะล้าน



หินเชิร์ตข้างเขาวังปลา สัตหีบ



หินเชิร์ตสลับหินดินดาน บ่อหินหลังสถานีตำรวจพลูตาหลวง สัตหีบ



หินเชิร์ตสลับหินดินดาน บ่อหินหลังสถานีตำรวจพลูตาหลวง สัตหีบ



หินเชิร์ตบริเวณบ่อหินหลังวัดพลูตาหลวง



หินเชิงร์ตบริเวณศูนย์อนุรักษ์เต่าทะเล



หินควอร์ตไซต์บริเวณแหลมหินขาว ตำบลศรีราชา อำเภอศรีราชา



หินควอร์ตไซต์ บริเวณเขาแหลมฉบัง



หินควอร์ตไซต์ บริเวณแหลมหินขาว ชายฝั่งทะเลอำเภอสัตหีบ



หินควอตซ์ซีสต์บริเวณหมู่ 8 ตำบลเกาะจันทร์ อำเภอกะจันทร์



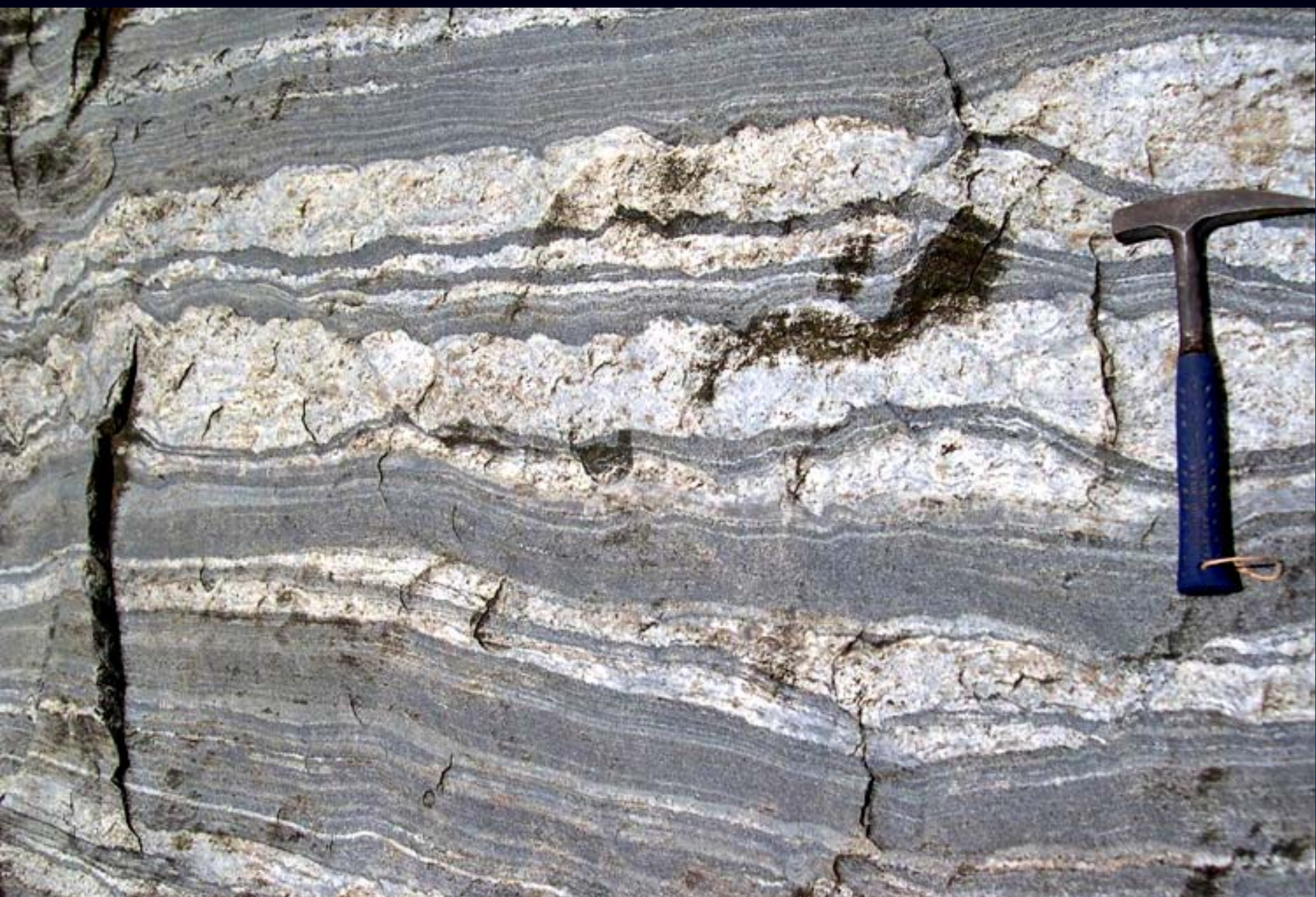
หินไนส์ อำเภอหนองใหญ่



หินไนส์ อำเภอหนองใหญ่



หินไนส์ อำเภอหนองใหญ่



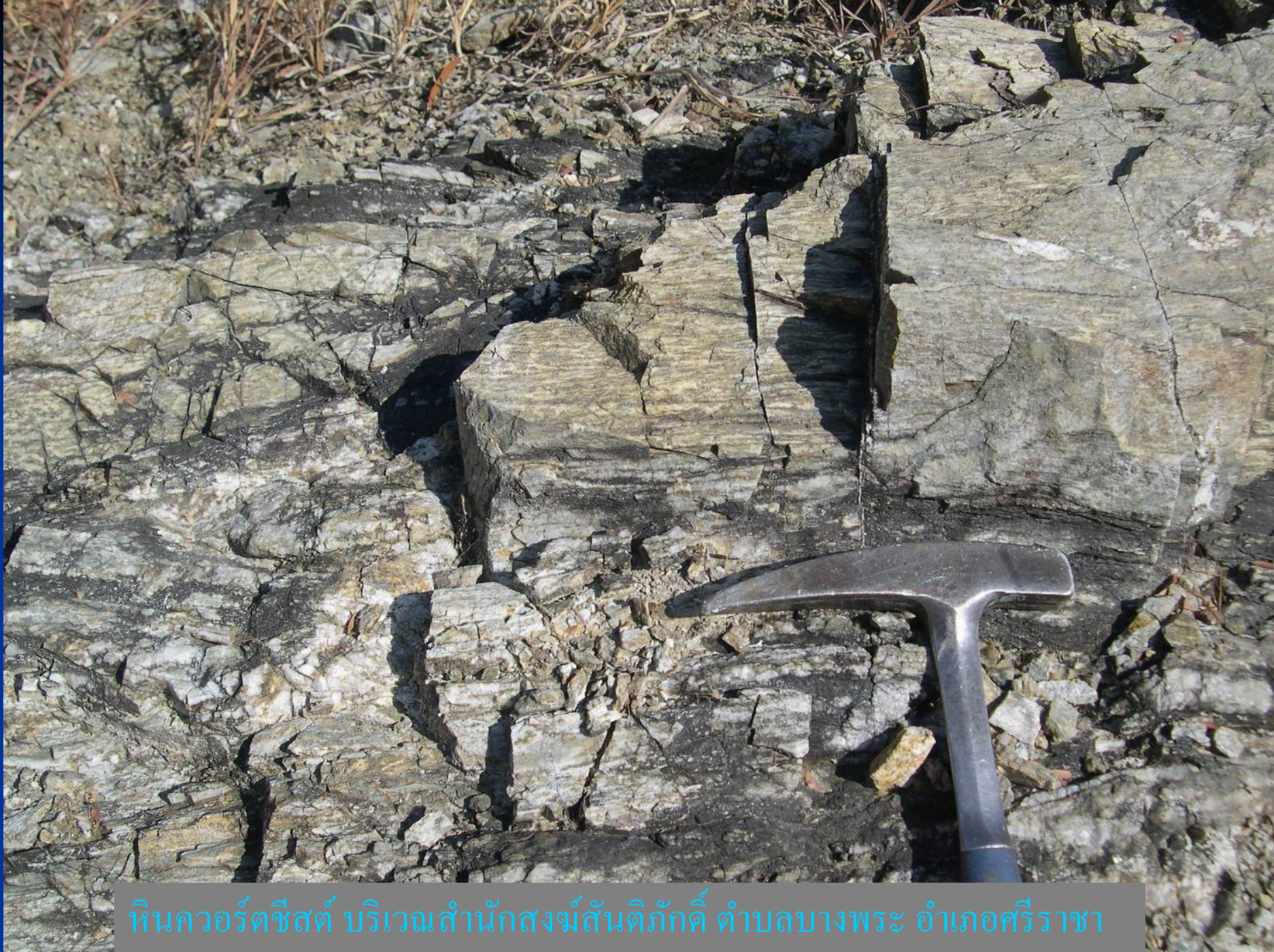
หินไนส์ บริเวณน้ำตกร่มไทรทอง ตำบลธาตุทอง อำเภอบ่อทอง



หินไนส์ บริเวณน้ำตกร่มไทรทอง ตำบลธาตุทอง อำเภอบ่อทอง



หินไนส์สีเข้ม สัมผัสกับหินไมก้าชีสต์ บริเวณหน้าเหมืองหินบริษัททวิทรัพย์อนันตมหานคร



หินควอร์ตไซต์ บริเวณสำนักสงฆ์สันติภักดี ตำบลบางพระ อำเภอศรีราชา

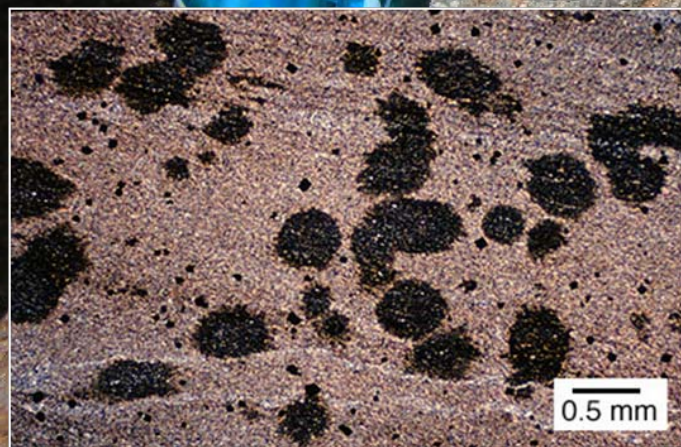


หินฟิลไลต์ เขิงเขาบ่อทอง อำเภอบ่อทอง



หินฟิลไลต์ บริเวณสำนักสงฆ์บรมพุทโธ ตำบลศรีราชา อำเภอศรีราชา

หินฮอร์นเฟลด์บริเวณเขาหมอน ลัดหีบ





หินปูนเนื้อตกลึกใหม่ ใกล้กับพระตำหนักรัชกาลที่ 5 เกาะสีชัง



หมวดหินพลูตาหลวง หมู่หินเขาชีจรรย์

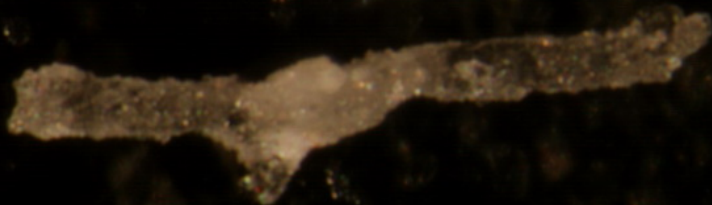


Latentibifistula sp.

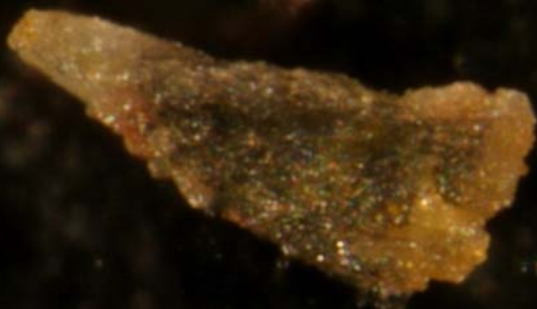


100um

Raciditor sp.



100um



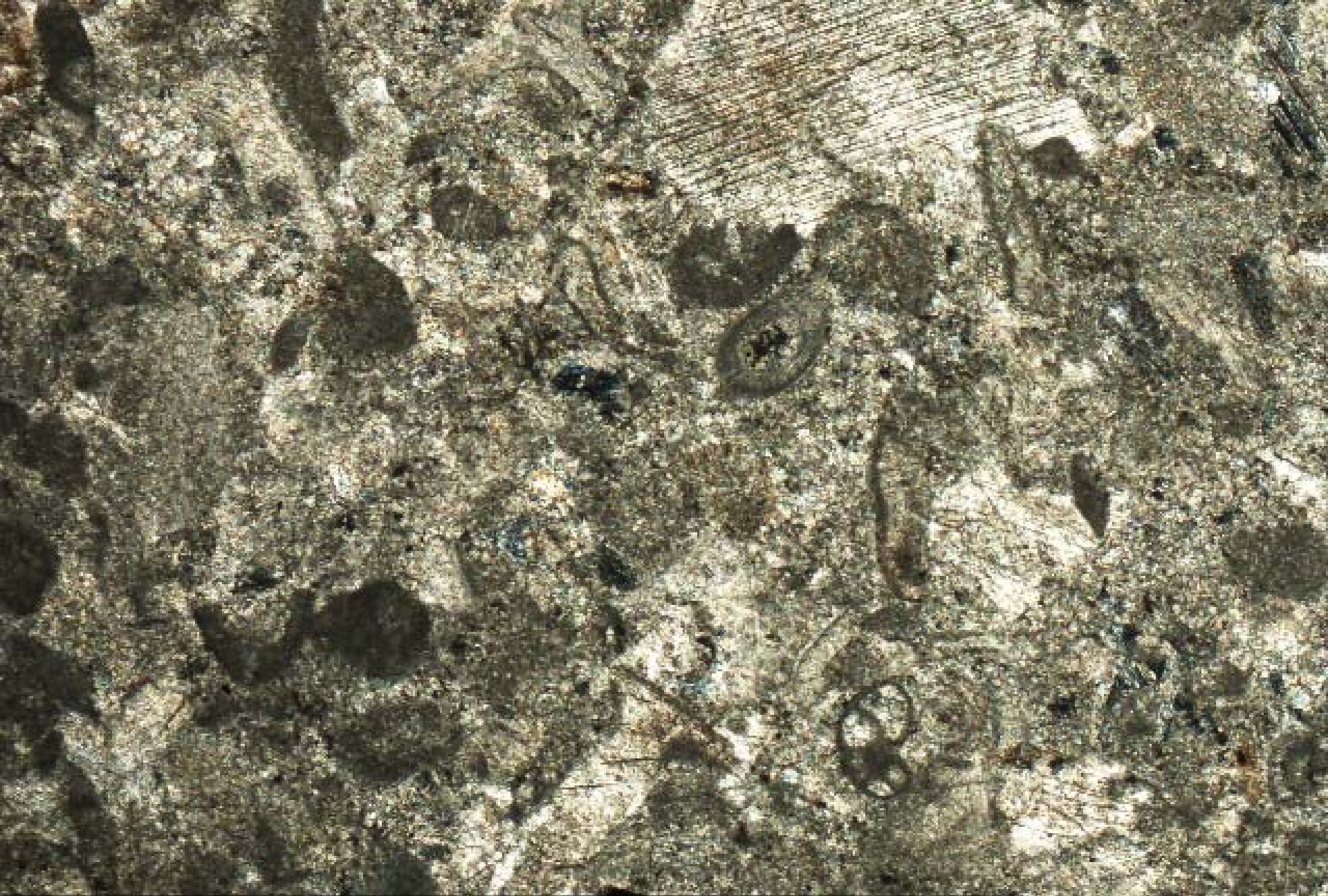
100um

Follicucullus sp.

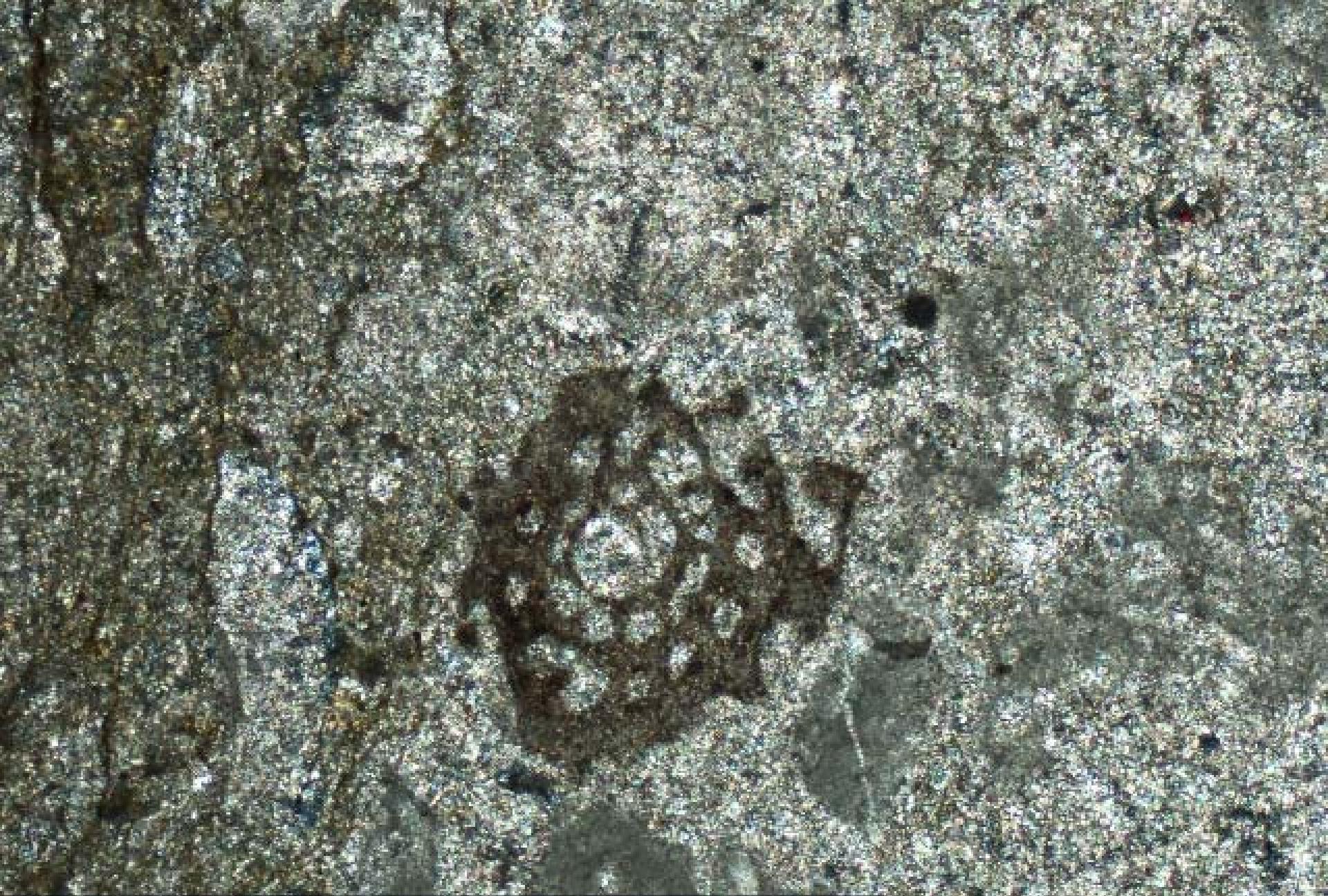


100um

Neobailleta sp.



Lime-mudstone with foraminifera เขาเรวดี



Lime-mudstone with fusulinid เขาเรวดี



RESIDUAL DEPOSIT. Q_r



RESIDUAL DEPOSIT, Q_r









GRANITE WASH, Q?



COLLUVIAL DEPOSIT, Q_c



COLLUVIAL DEPOSIT, Q_c



TIDAL FLAT DEPOSIT บริเวณอ่าวทุ่งโปรง

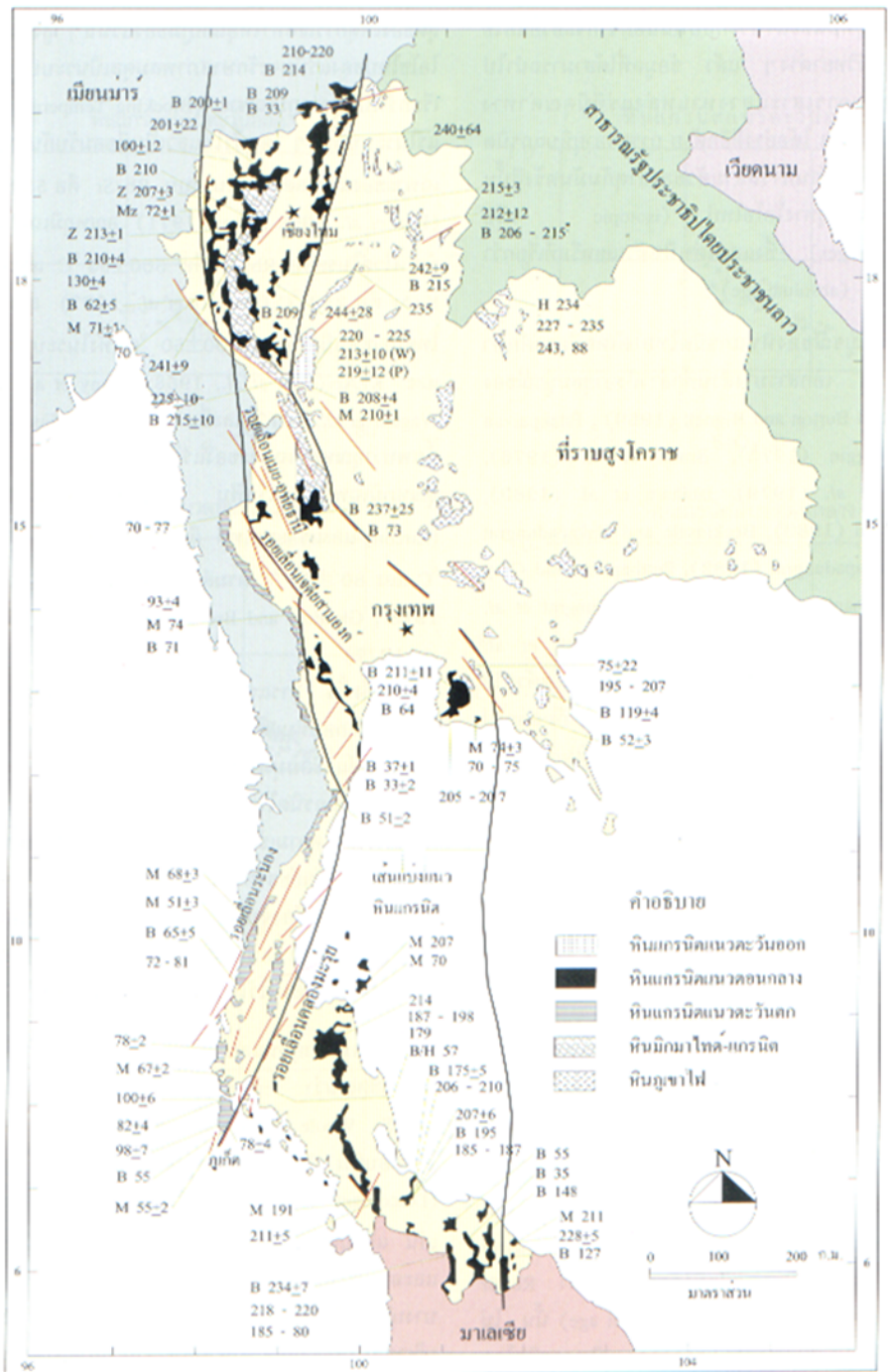


RECENT BEACH DEPOSIT บริเวณหาดสอ





ชั้นตะกอนทรายเม็ดละเอียด ตะกอนน้ำพา บริเวณเหมืองทราย CBS แชนดิ่ง
บ้านห้วยมะระ ตำบลหนองเสือช้าง อำเภอหนองใหญ่ จังหวัดชลบุรี



เมื่อนาม

เชียงใหม่

กรุงเทพฯ

ที่ราบสูงโคราช

เชียงใหม่

พินกรรมิต

พินกรรมิต

พินกรรมิต

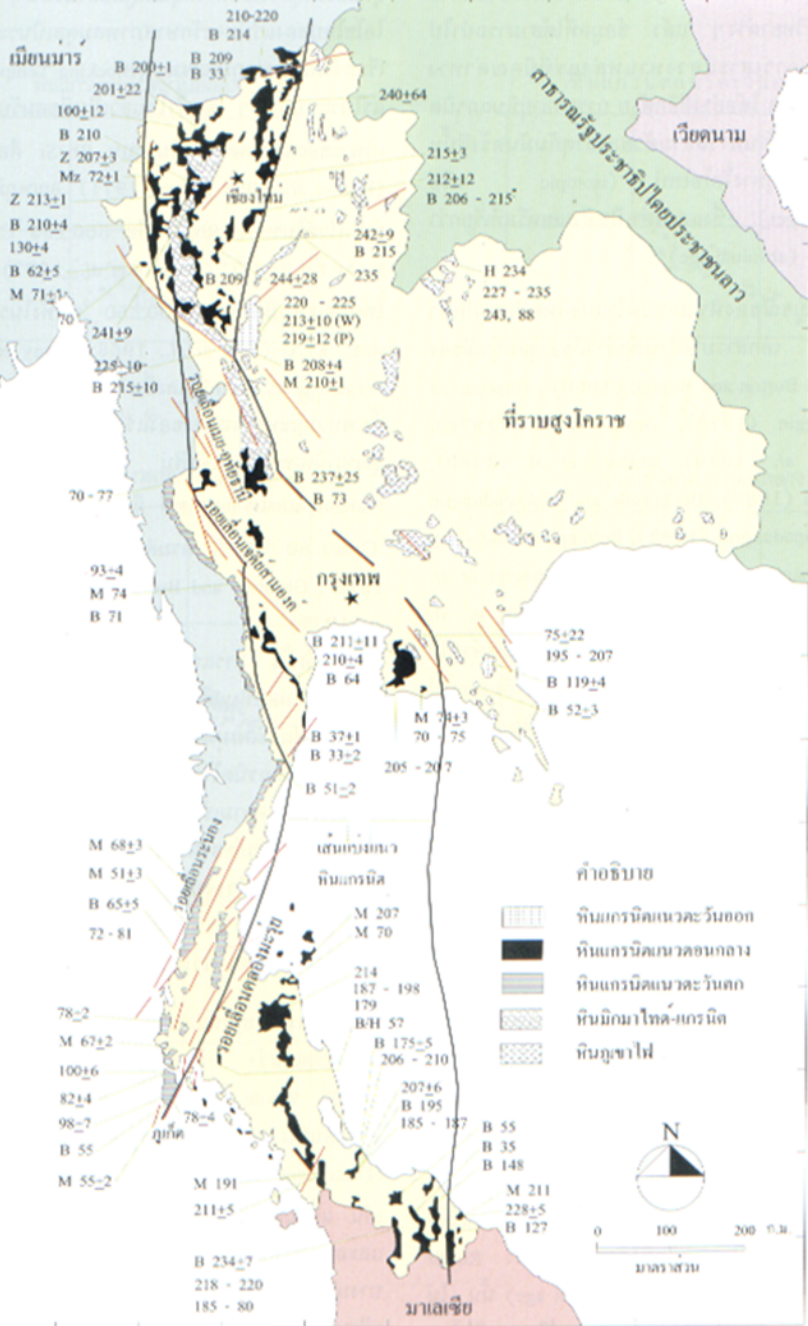
พินกรรมิต

พินกรรมิต

มาเลเซีย

เวียดนาม

สาธารณรัฐประชาธิปไตยประชาชนลาว











หินไบโอไทต์แกรนิต ในห้วยไทร บริเวณน้ำตกชันตาเถร



หินแกรนิตบริเวณหาดวงศ้อมาศย์



หินแกรนิตบริเวณหาดบางเสร่







หินแกรนิต บริเวณเขาพนมศาสตร์





cm









QUARTZ VEIN



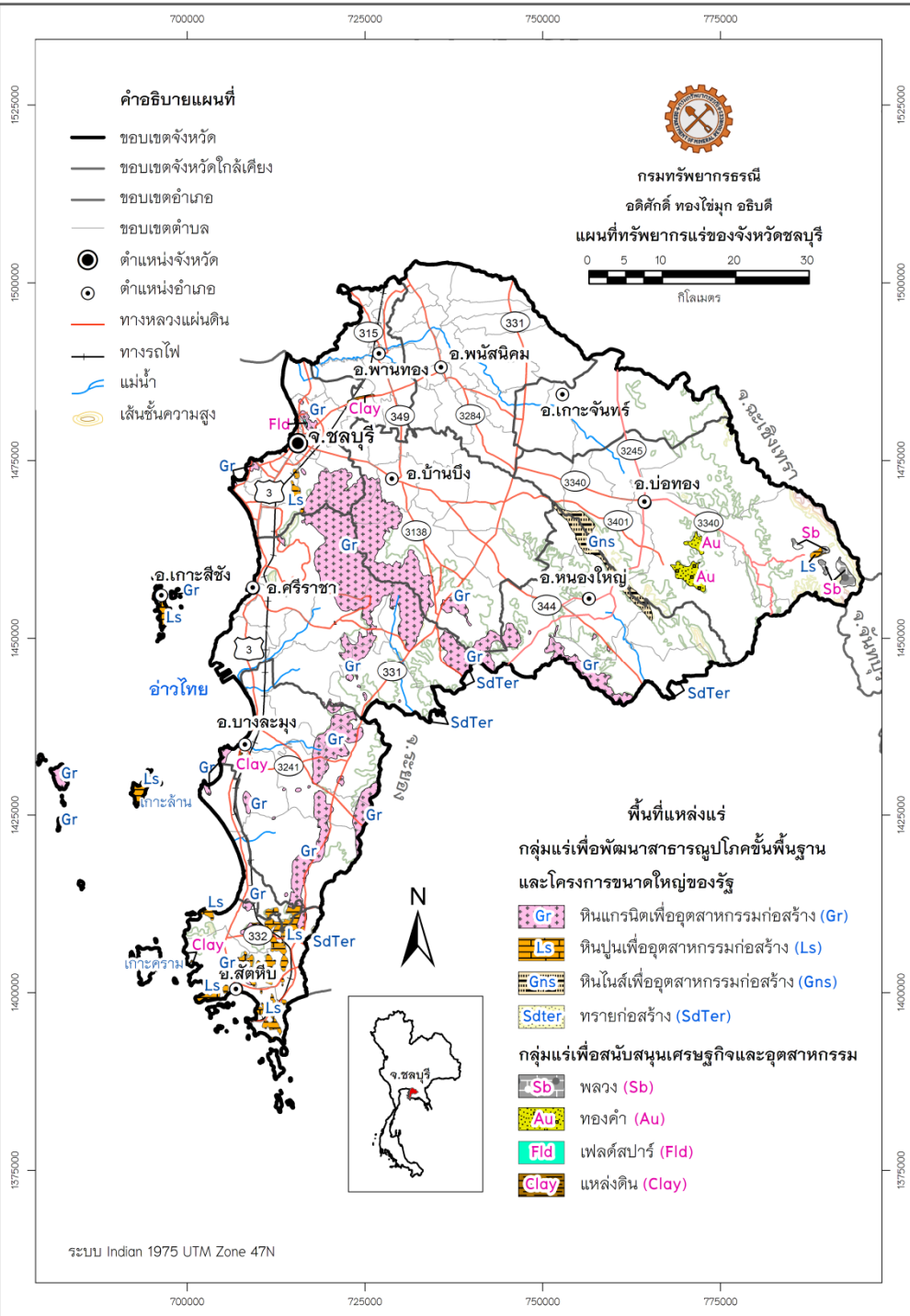
สายแร่ควอตซ์ตัดเข้ามาในหินแกรนิต หาดบางเสร่



สายแร่ควอตซ์ตัดเข้ามาในหินแกรนิต หาดบางเสร่







คำอธิบายแผนที่

- ขอบเขตจังหวัด
- ขอบเขตจังหวัดใกล้เคียง
- ขอบเขตอำเภอ
- ขอบเขตตำบล
- ตำแหน่งจังหวัด
- ตำแหน่งอำเภอ
- ทางหลวงแผ่นดิน
- ทางรถไฟ
- แม่น้ำ
- เส้นชั้นความสูง



กรมทรัพยากรธรณี
 อดิศักดิ์ ทองไข่มุก อธิบดี
 แผนที่ทรัพยากรแร่ของจังหวัดชลบุรี



พื้นที่แหล่งแร่

กลุ่มแร่เพื่อพัฒนาสาธารณูปโภคขั้นพื้นฐาน
 และโครงการขนาดใหญ่ของรัฐ

- Gr** ดินแกรนิตเพื่ออุตสาหกรรมก่อสร้าง (Gr)
- Ls** ดินปูนเพื่ออุตสาหกรรมก่อสร้าง (Ls)
- Gns** ดินเหนียวเพื่ออุตสาหกรรมก่อสร้าง (Gns)
- SdTer** ทรายก่อสร้าง (SdTer)

กลุ่มแร่เพื่อสนับสนุนเศรษฐกิจและอุตสาหกรรม

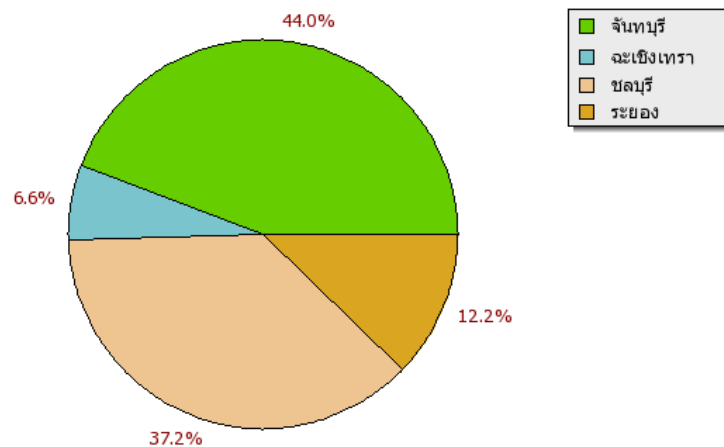
- Sb** พลวง (Sb)
- Au** ทองคำ (Au)
- Fld** เฟลด์สปาร์ (Fld)
- Clay** แหล่งดิน (Clay)

ระบบ Indian 1975 UTM Zone 47N

แหล่งหิน ภาคตะวันออก

ลำดับ	จังหวัด	จำนวนแหล่งหิน	พื้นที่(ไร่)	ปริมาณสำรอง	
				ล้านเมตริกตัน	เปอร์เซ็นต์
1	จันทบุรี	2	1,294	105.14	44.04
2	ฉะเชิงเทรา	2	793	15.70	6.58
3	ชลบุรี	5	2,648	88.86	37.22
4	ตราด	0	0	0.00	0.00
5	ระยอง	3	766	29.05	12.17
รวม		12	5,501	238.75	100.00

ปริมาณสำรองหินอุตสาหกรรม ภาคตะวันออก 238.75 ล้านเมตริกตัน 12 แหล่ง



ข้อมูลโดย : กลุ่มวิศวกรรมและความปลอดภัย สำนักเหมืองแร่และสัมปทาน โทร.0-2202-3893

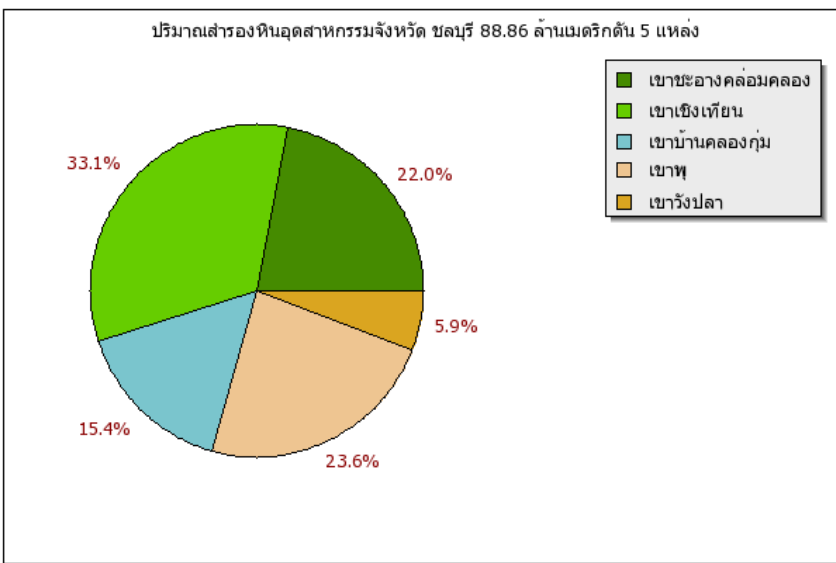


ความเป็นมา | ประชาชนัดรเหมือนหินอุตสาหกรรม | โรงไม้ บด และย่อยหิน | แหล่งหินอุตสาหกรรม | ข้อกำหนดระเบียบปฏิบัติของโรงไม้หินและเหมืองหิน

แหล่งหินจังหวัด ชลบุรี

ลำดับ	ชื่อแหล่งหิน	ที่ตั้ง	พื้นที่(ไร่)	ปริมาณสำรอง		หมายเหตุ
				ล้านเมตริกตัน	เปอร์เซ็นต์	
1	เขาชะอากค่อมคลอง	อ.บ่อทอง	498.00	19.52	21.97	
2	เขาเชิงเทียน	อ.เมือง	1,000.00	29.39	33.07	
3	เขาน้ำคลองกุ่ม	อำเภอบ่อทอง	300.00	13.70	15.42	
4	เขาพู่	อ.เมือง	750.00	21.00	23.63	
5	เขาวังปลา	อ.สัตหีบ	100.00	5.25	5.91	
รวม			2,648.00	88.86	100.00	

ปริมาณสำรองหินอุตสาหกรรมจังหวัด ชลบุรี 88.86 ล้านเมตริกตัน 5 แหล่ง



ข้อมูลโดย : กลุ่มวิศวกรรมและความปลอดภัย สำนักเหมืองแร่และสัมปทาน โทร.0-2202-3893



กรมอุตสาหกรรมพื้นฐานและการเหมืองแร่ Department of Primary Industries and Mines

ระบบฐานข้อมูลใบอนุญาตอาชีพบัตร



1. เลือกเงื่อนไขในการแสดงข้อมูล

ประเภท :

ชื่อผู้ถือ :

ชนิดแร่ :

เลขที่ :

จังหวัด :

และแร่ :

รวมอาชีพบัตรที่สิ้นอายุ



2. เลือกรูปแบบรายงาน

#	ประเภท	อาชีพบัตรที่	ชื่อ - นามสกุลผู้ถืออาชีพบัตร	จังหวัด	อำเภอ	ตำบล	ชนิดแร่	อายุอาชีพบัตร	วันที่บังคับใช้	วันที่หมดอายุ	พื้นที่ (ไร่)	พื้นที่ (งาน)	พื้นที่ (วา)	GIS
1.	อาชีพบัตรพิเศษ	1/2553(พ)	บจก.ออล อินด์สตรี้	ชลบุรี	บ่อทอง	พลวงทอง	เหล็ก	5	2 มี.ย. 2553	1 มี.ย. 2558	7650	0	0.00	
2.	อาชีพบัตรพิเศษ	2/2553(พ)	บจก.ออล อินด์สตรี้	ชลบุรี	บ่อทอง	บ่อทอง	เหล็ก	5	2 มี.ย. 2553	1 มี.ย. 2558	10000	0	0.00	
3.	อาชีพบัตรพิเศษ	3/2553(พ)	บจก.เมททอล สตาร์ ไมนิ่ง	ชลบุรี	กิ่งอำเภอเกาะจันทร์	เกาะจันทร์	เหล็ก	5	1 มี.ย. 2553	31 พ.ค. 2558	7441	0	0.00	

จำนวน 1 หน้า

1

ค้นพบข้อมูล 3 รายการ

ข้อมูลโดย : ส่วนควบคุมสัมปทาน สำนักงานอนุญาต โทร. 02-6448730, 02-6448739



Copyright©2009 กรมอุตสาหกรรมพื้นฐานและการเหมืองแร่. All Right Reserved.
75/10 ถนนพระรามที่ 6 แขวงทุ่งพญาไท เขตราชเทวี กรุงเทพฯ 10400. โทร. 0-2202-3555, 0-2202-3565, 0-2202-3567.
โทรสาร.0-2644-8746

#	หมายเลขประธานบัตร	ชื่อผู้ถือประธานบัตร	จังหวัด	อำเภอ	ตำบล	ชนิดแร่	อายุประธานบัตร	วามผลบังคับใช้	วันที่หมดอายุ	พื้นที่ (ไร่)	พื้นที่ (งาน)	พื้นที่ (วา)	สถานะ	GIS
1.	17036/12755	นางสาวชุดิมากรณั ทิทธิภษสมบัดี	ชลบุรี	พนลนิคม	*บ่อทอง	พลวง	25	19 ก.พ. 2523	18 ก.พ. 2548	291	3	93.00	ไม่ระบุสถานะ	
2.	17037/12756	นางสาวชุดิมากรณั ทิทธิภษสมบัดี	ชลบุรี	พนลนิคม	*บ่อทอง	พลวง	25	19 ก.พ. 2523	18 ก.พ. 2548	292	2	4.00	ไม่ระบุสถานะ	
3.	17038/12757	นางสาวชุดิมากรณั ทิทธิภษสมบัดี	ชลบุรี	พนลนิคม	*บ่อทอง	พลวง	25	19 ก.พ. 2523	18 ก.พ. 2548	295	1	30.00	ไม่ระบุสถานะ	
4.	17039/12758	บจก.เหมืองแร่สวางบ่อทอง ธิบช่วงงา	ชลบุรี	พนลนิคม	*บ่อทอง		25	19 ก.พ. 2523	18 ก.พ. 2548	299	1	18.00	ไม่ระบุสถานะ	
5.	17039/12758	นางสาวชุดิมากรณั ทิทธิภษสมบัดี					25	19 ก.พ. 2523	18 ก.พ. 2548	292	2	4.00	ไม่ระบุสถานะ	
6.	17040/12759	นางสาวชุดิมากรณั ทิทธิภษสมบัดี	ชลบุรี	พนลนิคม	*บ่อทอง	พลวง	25	19 ก.พ. 2523	18 ก.พ. 2548	299	2	16.00	ไม่ระบุสถานะ	
7.	17041/12754	นางศรีสมน ศำยง	ชลบุรี	พนลนิคม	*บ่อทอง	พลวง	25	13 ก.พ. 2523	12 ก.พ. 2548	191	2	27.00	ไม่ระบุสถานะ	
8.	17045/12751	หลก.พรวิธนาไมนึ่ง	ชลบุรี	บ่อทอง	บ่อทอง	พลวง	15	19 ก.พ. 2523	18 ก.พ. 2538	299	0	40.00	ไม่ระบุสถานะ	
9.	17046/12752	หลก.พรวิธนาไมนึ่ง	ชลบุรี	บ่อทอง	บ่อทอง	พลวง	15	19 ก.พ. 2523	18 ก.พ. 2538	299	2	54.00	ไม่ระบุสถานะ	
10.	17048/12753	หลก.พรวิธนาไมนึ่ง	ชลบุรี	บ่อทอง	บ่อทอง	พลวง	15	19 ก.พ. 2523	18 ก.พ. 2538	299	1	94.00	ไม่ระบุสถานะ	
11.	21326/13831	นายจรงู ทิทธิภษสมบัดี	ชลบุรี	บ่อทอง	บ่อทอง	แบไรต์	4	29 ต.ค. 2528	28 ต.ค. 2532	27	3	94.00	ไม่ระบุสถานะ	
12.	21328/13846	นายฉำงนค เจลิมสุข	ชลบุรี	บ่อทอง	บ่อทอง	พลวง	8	26 ส.ค. 2528	9 ก.ย. 2536	124	2	72.00	ไม่ระบุสถานะ	
13.	21353/15599	บจก. สุวลิ	ชลบุรี	เมืองชลบุรี	หนองขำงคอก	หินปูน	10	13 มี.ย. 2546	12 มี.ย. 2556	100	3	27.00	เปิดการ	
14.	21353/15599(กันพท.)	บจก. สุวลิ	ชลบุรี	เมืองชลบุรี	หนองขำงคอก		-0	13 มี.ย. 2546	12 มี.ย. 2546	30	0	23.00	ไม่ระบุสถานะ	
15.	21354/15609	บจก. สุวลิคอนกรีต	ชลบุรี	เมืองชลบุรี	หนองขำงคอก	หินปูน	10	10 ก.ค. 2546	9 ก.ค. 2556	34	0	55.00	เปิดการ	
16.	21356/15173	บมจ. อิตาเลียนไทย ดีเวลลอปเมนต์	ชลบุรี	บ้านบึง	คลองกัว	หินแกรนิต	15	17 ส.ค. 2539	16 ส.ค. 2554	98	2	81.00	เปิดการ	
17.	21357/15467	หลก.ชลบุรีจัดต้ประเสริฐ	ชลบุรี	เมืองชลบุรี	หนองขำงคอก	หินแกรนิต	20	26 ส.ค. 2539	25 ส.ค. 2559	31	3	8.00	เปิดการ	
18.	21358/15596	บจก. เทพศิวาอุตสาหกรรม	ชลบุรี	เมืองชลบุรี	หนองขำงคอก	หินแกรนิต	17	27 ก.ค. 2540	26 ก.ค. 2557	99	2	29.00	เปิดการ	
19.	21361/15591	บมจ. ปรีนดา	ชลบุรี	เมืองชลบุรี	หนองขำงคอก	หินแกรนิต	17	27 ก.ค. 2540	26 ก.ค. 2557	102	1	46.00	เปิดการ	
20.	21365/15415	บมจ. อิตาเลียนไทย ดีเวลลอปเมนต์	ชลบุรี	บ้านบึง	คลองกัว	หินแกรนิต	15	2 ต.ค. 2540	1 ต.ค. 2555	57	1	31.00	หยุดการ	
21.	21367/15470	หลก.ว.พิบูลย์กิจ	ชลบุรี	เมืองชลบุรี	ห้วยกะปี	หินปูน	18	26 ส.ค. 2539	25 ส.ค. 2557	29	2	40.00	เปิดการ	
22.	21368/15466	นางสวง เดชชำง	ชลบุรี	เมืองชลบุรี	ห้วยกะปี	หินปูน	20	26 ส.ค. 2539	24 ส.ค. 2559	26	2	60.00	เปิดการ	
23.	21371/15373	บจก. บี.อาร์. เอ็นจิเนียริง	ชลบุรี	เมืองชลบุรี	ห้วยกะปี	หินปูน	10	12 ก.ค. 2549	11 ก.ค. 2559	58	1	14.00	เปิดการ	
24.	21372/15606	หลก. หัสนาชลบุรี	ชลบุรี	เมืองชลบุรี	ห้วยกะปี	หินปูน	16	23 เม.ย. 2540	22 เม.ย. 2556	101	0	26.00	เปิดการ	
25.	21374/15319	บจก. บอรอล ผลิตภัณฑ์หินทรายจำกัต์	ชลบุรี	ศรีรำงง	บางพระ	หินแกรนิต	11	3 ก.ย. 2540	2 ก.ย. 2551	95	1	7.00	ขอต้ออำง	

ที่ขอผลิตแร่ : และแร่ :
 วันที่มีผลบังคับฯ จาก ถึง วันที่สิ้นอายุฯ จาก ถึง Export to Excel
 รวมประทานบัตรสิ้นอายุ (expire) ด้วย

วันที่สืบค้นข้อมูล : วันพฤหัสบดีที่ 26 เมษายน พ.ศ. 2555

#	หมายเลข ประทานบัตร	ชื่อผู้ถือประทานบัตร	จังหวัด	อำเภอ	ตำบล	ชนิดแร่	อายุ ประทาน บัตร	วันที่มี ผลบังคับ ใช้	วันที่ หมดอายุ	พื้นที่ (ไร่)	พื้นที่ (งาน)	พื้นที่ (วา)	สถานะ	GIS
26.	21375/15320	บจก. แอสเลนผลิตภัณฑหินทราย (ประเทศไทย)	ชลบุรี	ศรีราชา	บางพระ	หินแกรนิต	15	3 ส.ค. 2541	2 ส.ค. 2556	98	1	94.00	เปิดการ	
27.	21377/15247	บจก. สหชัยศิลาทอง	ชลบุรี	เมืองชลบุรี	เหมือง	หินปูน	10	23 ก.ค. 2542	22 ก.ค. 2552	72	3	92.00	ไม่ระบุสถานะ	
28.	21378/15248	หจก. ไททิพย์นิรมิต	ชลบุรี	เมืองชลบุรี	เหมือง	หินปูน	20	23 ก.ค. 2542	22 ก.ค. 2562	86	0	91.00	เปิดการ	
29.	21379/15245	บจก. ผลิตภัณฑ์ศิลาแลงสุข	ชลบุรี	เมืองชลบุรี	เหมือง	หินปูน	20	23 ก.ค. 2542	22 ก.ค. 2562	48	1	79.00	เปิดการ	
30.	21380/15246	หจก. เอส.เอส. (1995) การศิลา	ชลบุรี	เมืองชลบุรี	เหมือง	หินปูน	20	26 ธ.ค. 2539	25 ธ.ค. 2559	205	1	91.00	เปิดการ	
31.	21381/15249	นายจักรวาล ตั้งประกอบ	ชลบุรี	เมืองชลบุรี	เหมือง	หินปูน	10	23 ก.ค. 2542	22 ก.ค. 2552	235	0	51.00	ขุดต่ออายุ	
32.	21384/15735	บจก. หินคม-เขาแหลม	ชลบุรี	บ่อทอง	บ่อทอง	หินปูน	10	24 เม.ย. 2549	23 เม.ย. 2559	109	3	80.00	หยุดการ	
33.	21387/15598	บจก. ศิลาพรชัย	ชลบุรี	เมืองชลบุรี	ห้วยกะปิ	หินปูน	10	16 มิ.ย. 2546	15 มิ.ย. 2556	98	2	67.00	เปิดการ	
34.	21388/15469	หจก. หัตถาชลบุรี	ชลบุรี	เมืองชลบุรี	ห้วยกะปิ	หินปูน	19	28 ธ.ค. 2543	26 ธ.ค. 2562	148	1	29.00	เปิดการ	
35.	21389/15738	นางคัมม์ เจริญวัฒนา	ชลบุรี	บ่อทอง	บ่อทอง	หินปูน	10	27 มิ.ย. 2549	26 มิ.ย. 2559	109	1	8.00	หยุดการ	
36.	21390/15600	บจก. โรงโม่หินห้วยทรายอินต์มีทานคร	ชลบุรี	บ้านบึง	หนองไผ่แก้ว	หินแกรนิต	18	16 มิ.ย. 2546	15 มิ.ย. 2564	84	3	.00	เปิดการ	
37.	21391/15608	บจก. อารักษ์	ชลบุรี	เมืองชลบุรี	หนองข้างคอก	หินปูน	10	10 ก.ค. 2546	9 ก.ค. 2556	111	2	12.00	เปิดการ	
38.	21392/15694	บจก. อารักษ์เทรตติ้ง	ชลบุรี	เมืองชลบุรี	หนองข้างคอก	หินปูน หินแกรนิต	10	5 ม.ค. 2548	4 ม.ค. 2558	30	0	23.00	เปิดการ	
39.	21393/15827	บจก. แมคคอบ (ไทยแลนด์)	ชลบุรี	กิ่งอำเภอเกาะจันทร์	เกาะจันทร์	เหล็ก	10	18 ธ.ค. 2551	17 ธ.ค. 2561	77	2	83.00	เปิดการ	
40.	21395/15618	บจก. โรงโม่หินศิลามหานคร	ชลบุรี	เมืองชลบุรี	ห้วยกะปิ	หินปูน	10	11 ส.ค. 2546	10 ส.ค. 2556	34	0	55.00	เปิดการ	
41.	21396/15737	บจก. ปรีดา	ชลบุรี	เมืองชลบุรี	ห้วยกะปิ	หินปูน	10	26 เม.ย. 2549	25 เม.ย. 2559	59	3	60.00	เปิดการ	
42.	21397/15784	หจก. ชลบุรีจัดประเสริฐ	ชลบุรี	เมืองชลบุรี	หนองข้างคอก	หินแกรนิต	10	19 ต.ค. 2550	18 ต.ค. 2560	31	1	95.00	เปิดการ	
43.	21399/15856	หจก. หัตถาชลบุรี	ชลบุรี	เมืองชลบุรี	ห้วยกะปิ	หินปูน	10	25 มิ.ย. 2552	24 มิ.ย. 2562	35	2	19.00	เปิดการ	
44.	21400/15786	บจก. บอจอลผลิตภัณฑหินทราย (ประเทศไทย)	ชลบุรี	ศรีราชา	บางพระ	หินแกรนิต	10	26 พ.ย. 2550	25 พ.ย. 2560	85	1	7.00	เปิดการ	
45.	33182/15788	บจก. โรงโม่ไทย	ชลบุรี	บ้านบึง	คลองแก้ว	หินแกรนิต	25	7 ธ.ค. 2550	6 ธ.ค. 2575	229	1	84.00	เปิดการ	
46.	33183/15816	บจก. ศิลาพรชัย	ชลบุรี	บ้านบึง	คลองแก้ว	หินแกรนิต	25	28 ก.ค. 2551	27 ก.ค. 2576	299	1	13.00	หยุดการ	
47.	33184/15886	หจก. ชลบุรีจัดประเสริฐ	ชลบุรี	เมืองชลบุรี	ห้วยกะปิ	หินปูน	10	24 มี.ค. 2553	23 มี.ค. 2563	28	3	47.00	เปิดการ	
48.	33188/15976	บจก. เมทฮอล สตาร์ โม่ตั้ง	ชลบุรี	กิ่งอำเภอเกาะจันทร์	เกาะจันทร์	เหล็ก	10	4 พ.ค. 2554	3 พ.ค. 2564	149	3	81.00	หยุดการ	
49.	ชน01/2534	หน่วยงานราชการกองทัพเรือ	ชลบุรี	สัตหีบ	บางเสร่		11	8 ม.ค. 2510	31 ก.ค. 2520	48	3	.00	ไม่ระบุสถานะ	
50.	ชน02/2534	หน่วยงานราชการกองทัพเรือ	ชลบุรี	สัตหีบ	บางเสร่		11	8 ม.ค. 2510	31 ก.ค. 2520	53	1	50.00	ไม่ระบุสถานะ	



แหล่งวัสดุก่อสร้างเขายางแดง ตำบลบ่อวิน อำเภอศรีราชา



เหมืองหินปูน ด้านทิศใต้ของเกาะสี่ช้าง ตำบลท่าเทววงษ์ อำเภอศรีราชา



เหมืองหินปูนเขาวังปลา สัตหีบ

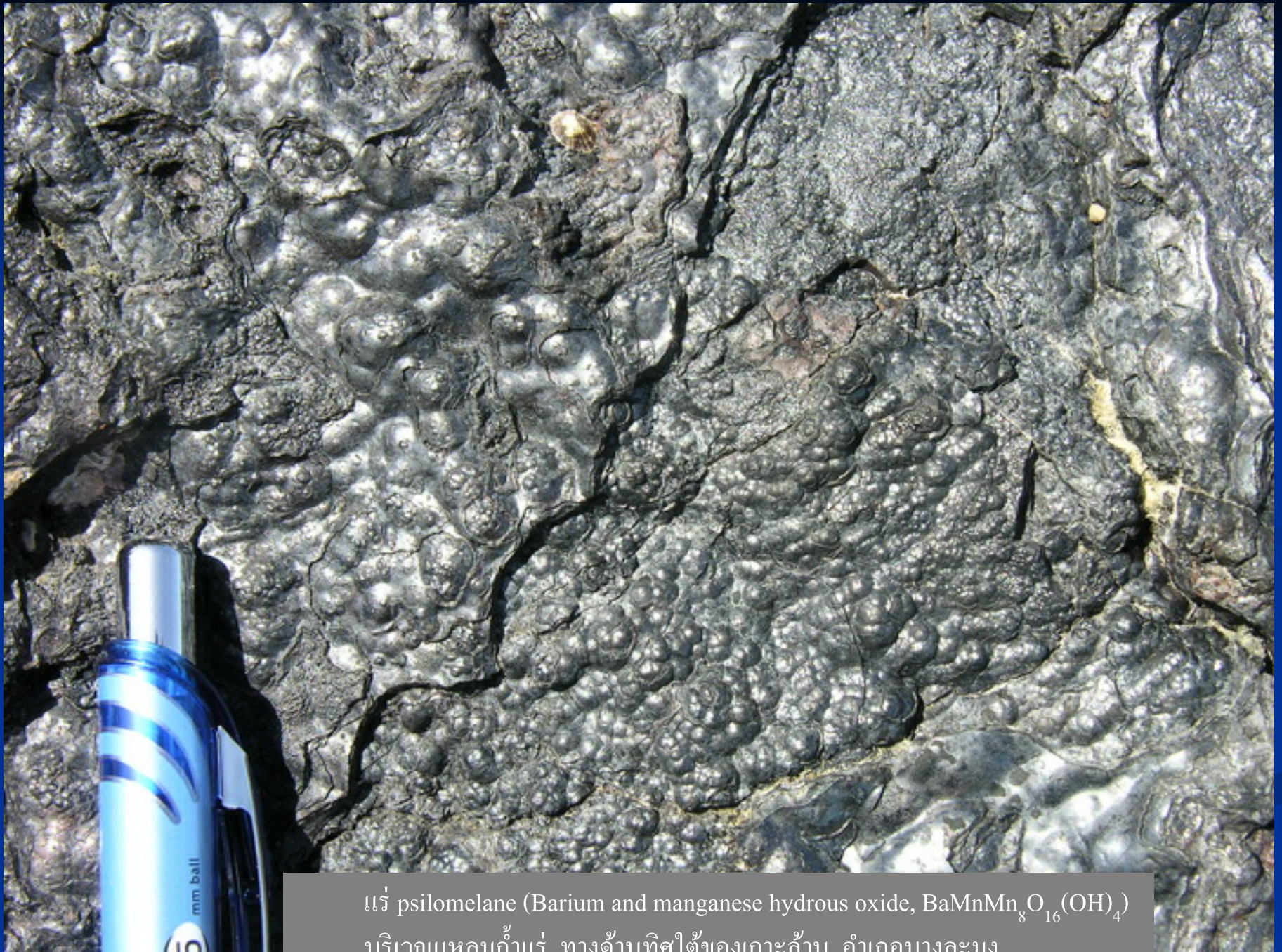


เหมืองหินบริษัทโรงโม่หินทวีทรัพย์อนันตมหานคร จำกัด บ้านเนินหนึ่ง ตำบลหนองไผ่แก้ว อำเภอบ้านบึง



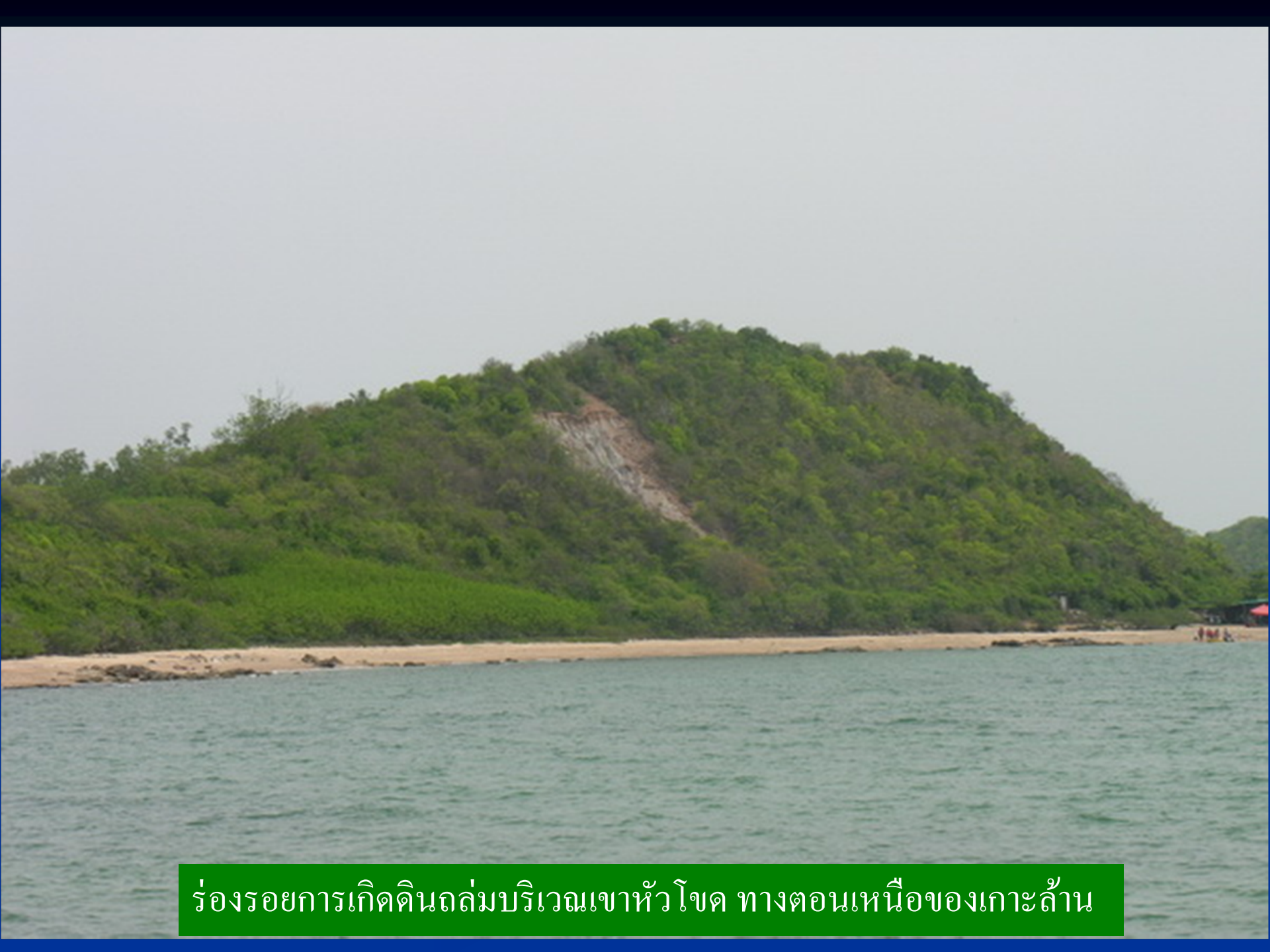


บริเวณหัวเขาแหลมถ้ำแร้ เกาะล้าน



แร่ psilomelane (Barium and manganese hydrous oxide, $\text{BaMnMn}_8\text{O}_{16}(\text{OH})_4$)
บริเวณแหลมถ้ำแร้ ทางด้านทิศใต้ของเกาะล้าน อำเภอบางละมุง





ร่องรอยการเกิดดินถล่มบริเวณเขาหัวโจด ทางตอนเหนือของเกาะล้าน



ตาข่ายเหล็กป้องกันดินถล่มบริเวณหัวเขาพระบาททัพพระยาต้านเหนือ อำเภอบางละมุง



การกักเซาะชายฝั่งบริเวณหาดตะวันรอน



การป้องกันการกัดเซาะชายฝั่งบริเวณหาดบางเสร่



กััดเซาะชายหาดบ้านอำเภอ



การป้องกันการกัดเซาะชายฝั่งบริเวณจิตตภาวันวิทยาลัย

A wooden signpost stands on a sandy beach. The sign is made of a piece of wood and has the Thai text 'หาดสังวาลย์' (Hat Sangwalai) written in blue, with 'เกาะล้าน ภูเก็ต' (Ko Lan, Phuket) written in smaller text below it. In the background, there are several green plastic chairs and blue and white umbrellas arranged on the beach. A stone wall is visible behind the chairs. The background is filled with lush green trees and a hillside.

หาดสังวาลย์

เกาะล้าน ภูเก็ต

การป้องกันการกัดเซาะชายฝั่งบริเวณหาดสังวาลย์ เกาะล้าน



การป้องกันการกัดเซาะชายฝั่งบริเวณหาดทองหลาง เกาะล้าน

GEOLOGY FOREVER



wd
tags

Thank
You

Satisfaction.com

Satisfaction.com