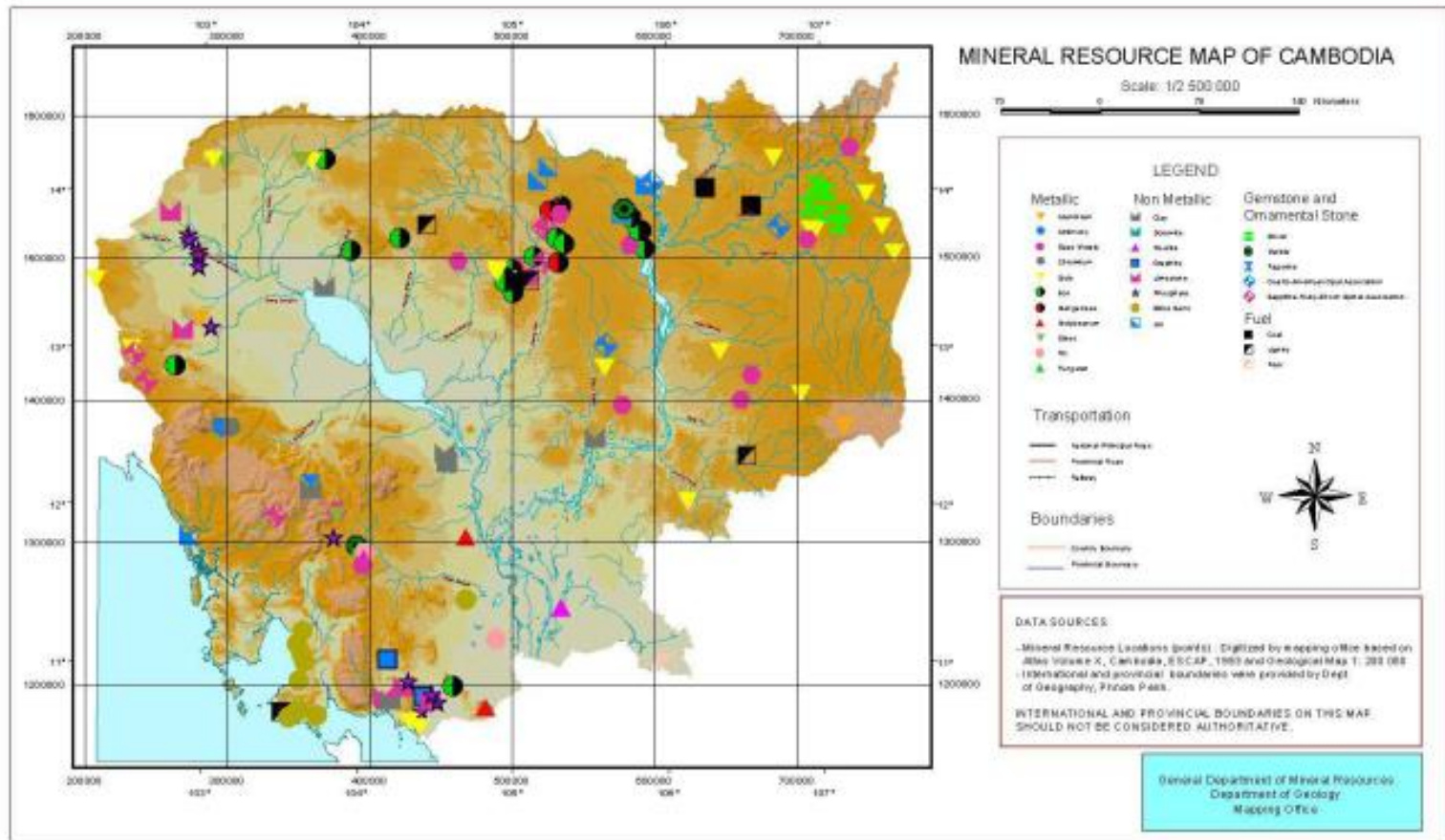


**ข้อมูลด้านแร่  
และการลงทุนด้านอุตสาหกรรมเหมืองแร่  
ในกัมพูชา**



- พื้นที่ประมาณ 180,000 ตร.กม.
- เส้นเขตแดนติดต่อกับประเทศไทยยาว 798 กิโลเมตร
- เมืองหลวง กรุงพนมเปญ
- ประชากร ประมาณ 14 ล้านคน
- ภาษาราชการ ภาษาเขมร
- ศาสนา พุทธนิกายเถรวาท
- เขตการปกครอง 1 ราชอาณาจักร (พนมเปญ) และ 23 จังหวัด
- ผลิตภัณฑ์มวลรวม 11.63 billion USS
- รายได้ต่อหัว 2,100 USS
- สินค้าส่งออก เสื้อผ้าสำเร็จรูป ไม้ซุง ยาง ข้าว ปลา ยาสูบ รองเท้า
- สินค้านำเข้า ผลิตภัณฑ์จากปิโตรเลียม บุหรี่ ทองคำ อุปกรณ์การก่อสร้าง เครื่องจักร พาหนะที่ใช้เครื่องยนต์ (Motor Vehicles) ผลิตภัณฑ์ยาและเวชภัณฑ์





แหล่งทรัพยากรแร่

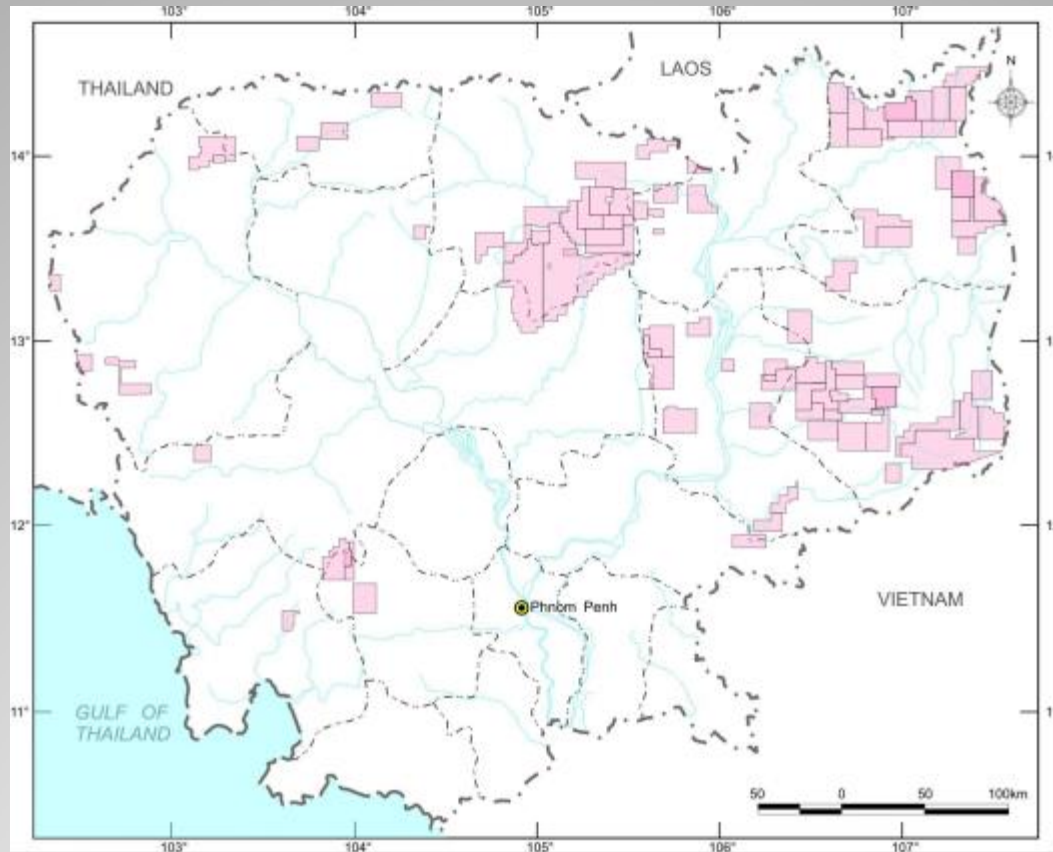
**ทรายแก้ว จังหวัดเกาะกง กัมปงโสม**  
**หินปูน จังหวัดกัมปอต**

**แร่เป่าหมาย**

จำนวนบริษัท	ใบอนุญาตสำรวจแร่	
	แร่	จำนวนใบอนุญาต
71	แร่โลหะ (เหล็ก ทองคำ ทองแดง ฯลฯ)	118
1	บ็อกไซต์	1
1	พลวง โครเมียม	1
13	ถ่านหิน	14
2	ทรายแก้ว	2
3	ดินขาว	3
รวม 91		รวม 139

ปัจจุบันมี 13 บริษัทจาก 91 บริษัท (จีน-5 ไทย-3 ท้องถิ่น 5) ได้รับใบอนุญาตให้ทำเหมืองในประเทศ ซึ่งแบ่งออกเป็น ทองคำ 4 แห่ง เหล็ก 1 แห่ง ถ่านหิน 1 แห่ง หินปูน 5 แห่ง และฟอสเฟต 1 แห่ง สำหรับช่วงสามเดือนแรกของปี ค.ศ. 2013 มีการยื่นขออนุญาตทำเหมืองจำนวน 3 โครงการ คือ โครงการเหมืองแร่ทองคำที่จังหวัดมณฑลศีร์ โครงการเหมืองแร่ถ่านหินที่จังหวัดกระตี และโครงการเหมืองแร่ทรายแก้วที่จังหวัดกัมปงโสม

## สถานการณ์ด้านแร่



พื้นที่อนุญาตกิจการด้านแร่ (สำรวจและทำเหมืองแร่)

CAMBODIA: PRODUCTION OF MINERAL COMMODITIES<sup>1</sup>

(Metric tons)

Commodity <sup>2</sup>	2007	2008	2009	2010	2011
Cement	86,990	772,029	933,900	789,025	800,000 <sup>c</sup>
Gravel	36,250	37,500 <sup>c</sup>	41,875	82,500	82,500 <sup>c</sup>
Laterite, blocks	312,718	454,750	631,000	1,612,500	1,500,000
Salt	76,651	78,000 <sup>c</sup>	NA	NA	NA
Sand, construction material	329,028	6,581,500	14,035,775	38,367,500	40,000,000 <sup>c</sup>
Stones:					
Crude construction material	1,433,086	2,039,336	2,819,804	6,331,000	6,300,000 <sup>c</sup>
Limestone <sup>e</sup>	1,000,000	1,000,000	1,000,000	1,000,000	1,000,000

<sup>a</sup>Estimated; estimated data are rounded to no more than three significant digits. NA Not available.

<sup>1</sup>Table includes data available through January 10, 2013.

<sup>2</sup>In addition to the commodities listed, clay, gemstones, gold, and iron ore presumably are produced, but available information is inadequate to make reliable estimates of output.

Source: Cambodia's Ministry of Industry, Mines and Energy, General Department of Mineral Resources; U.S. Geological Survey Minerals Questionnaires for Cambodia, 2007 through 2010.

ผลผลิตด้านแร่

CAMBODIA: STRUCTURE OF MINERAL INDUSTRY IN 2011

(Thousand metric tons)

Commodity	Main operating companies and main equity owners	Location of main facilities	Annual capacity <sup>a</sup>
Cement	Kampot Cement Co. Ltd. (a joint venture between Siam Cement Group of Thailand, 90%, and Khaou Chuly Group, 10%)	Touk Meas District, Kampot Province	1,000
Gemstones	Jirech International Cambodia Construction and Import-Export Co. Ltd.	Anlong Kraceu-Preak Bey, Samlot District, Batdambang Province	NA
Do.	Seoul Digem Cambodia Co. Ltd.	Loamphai District, Rotanakiri Province	NA
Do.	Somba Cahm Industries Co. Ltd.	Phnom Trop, Pailin City	NA
Do.	Ultra Marine Kiri (Cambodia) Ltd.	Pating Thom Village, Ting Chak Commune, Borkeo District, Rotanakiri Province	NA
Do.	do.	Sen Chauv, Samlot District, Batdambang Province	NA
Granite	TTY-Ridhy Mexico	Svay Chreas District, Kracheh Province	NA
Limestone	Kampot Cement Co. Ltd.	Tatung, Kampot Province	1,500
Do.	Thai Boon Roon Cement Co. Ltd.	Phnom Laang Laan Commune, Dongtung District, Kampot Province	NA
Do.	United International (Cambodia) Foreign Investment Group Co. Ltd.	East Touk Meas, Banteay Meas District, Kampot Province	NA

<sup>a</sup>Estimated. Do., do. Ditto. NA Not available.

รายชื่อผู้ผลิตแร่และผลิตภัณฑ์จากแร่ปี ค.ศ. 2011

- เพิ่มบทบาทของภาครัฐในการกำกับดูแลและพัฒนาทรัพยากรแร่
- ส่งเสริมกิจการเหมืองแร่ที่มีความรับผิดชอบต่อสังคมและยั่งยืน
- การพัฒนาแร่และการอนุรักษ์
- การพัฒนาทรัพยากรแร่กับชุมชน
- การทำเหมืองแร่ขนาดเล็กและดั้งเดิม
- ทรัพยากรแร่และนโยบายการส่งออก
- ทรัพยากรแร่และนโยบายการนำเข้า

## นโยบายด้านแร่

# กฎหมายแร่ (Law on Management and Exploitation of Mineral Resources)

ประกาศใช้เมื่อวันที่ 13 กรกฎาคม ค.ศ. 2001

## ใบอนุญาตมี 6 ประเภท

- ใบอนุญาตเหมืองแร่ขนาดเล็ก (Artisanal Mining License)
- ใบอนุญาตเหมืองเปิดและเหมืองหิน (Pits and Quarries Mining License)
- ใบอนุญาตเหมืองแร่รัตนชาติ (Gemstone Exploitation License)
- ใบอนุญาตเจียรไนแร่ (Mineral Cutting License)
- ใบอนุญาตสำรวจแร่ (Mineral Exploration License)
- ใบอนุญาตเหมืองแร่อุตสาหกรรม (Industrial Mining License)

**สาระสำคัญของกฎหมายแร่**

Sub-decree ฉบับที่ 8 ลงวันที่ 31 มกราคม ค.ศ. 2005  
และ Sub-decree ฉบับที่ 113 ลงวันที่ 29 กันยายน ค.ศ. 2005

- ผู้ประกอบการจะต้องยื่นขอใบอนุญาตด้านแร่จากกระทรวงอุตสาหกรรม เหมืองแร่ และพลังงาน (MIME) ตามที่บัญญัติไว้ในกฎหมายแร่ ยกเว้น Industrial Mining License
- สำหรับผู้ได้รับใบอนุญาตสำรวจแร่ สามารถยื่นขอ Industrial Mining License ผ่าน MIME ได้ตลอดเวลาในช่วงระยะเวลาสำรวจแร่ MIME จะออกใบอนุญาตให้หลังจาก Council for the Development of Cambodia (CDC) ได้มีการอนุมัติแล้ว
- ไม่อนุญาตให้ส่งออกทรัพยากรแร่ทุกชนิด ทั้งนี้เนื่องจากรัฐมีความต้องการที่จะสงวนทรัพยากรแร่ไว้ใช้ในประเทศ อนุญาตให้ส่งออกเฉพาะผลิตภัณฑ์สำเร็จรูปเท่านั้น

**สาระสำคัญของกฎหมายแร่**

## Prakas วันที่ 25 พฤษภาคม ค.ศ. 2004

- ระยะเวลาการสำรวจแร่ สูงสุดไม่เกิน 6 ปี ใบอนุญาตฯจะออกให้แต่ละครั้งๆ ละ 2 ปี สามารถต่ออายุได้ไม่เกิน 2 ครั้ง ระยะเวลาอนุญาตแต่ละครั้ง 2 ปี
- พื้นที่ขออนุญาตสูงสุดไม่เกิน 200 ตร.กม. (อย่างไรก็ตาม Land Management Law กำหนดให้ขนาดพื้นที่สูงสุดที่อนุญาตได้ไม่เกิน 100 ตร.กม.)
- จะต้องคืนพื้นที่ในระยะเวลาใดเวลาหนึ่งของช่วงระยะเวลาสำรวจแร่อย่างน้อย 30% ของพื้นที่เริ่มแรก พื้นที่ที่คืนแต่ละพื้นที่จะต้องไม่น้อยกว่า 10% ของพื้นที่เดิม และจะต้องเป็นพื้นที่ติดกัน และเป็นรูปทรงที่ต้องการ
- ระยะเวลาที่อนุญาตให้ทำเหมือง อาจมากถึง 30 ปีหรือมากกว่า หากระยะเวลาอนุญาตสิ้นสุดลง แต่แหล่งแร่ในเชิงพาณิชย์ยังคงเหลืออยู่ รัฐมนตรีอาจจะอนุญาตขยายระยะเวลาทำเหมืองได้ถึง 2 ครั้งๆ ละ 5 ปี ทั้งนี้ขึ้นอยู่กับการร้องขอ

**สาระสำคัญของกฎหมายแร่**

ประเภทใบอนุญาต	ค่าจดทะเบียน (เหรียญสหรัฐ)	ค่าใบอนุญาต (เหรียญสหรัฐ)	ค่าต่อใบอนุญาต(เหรียญ สหรัฐ)
1. หม้อองแร่ขนาดเล็ก	20	25	-
2. หม้อองเปิดและหม้ออง หิน	20-375	250-750	200-500
3. หม้อองแร่รัตนชาติ	750	3,000	2,500
4. การเจียรไนแร่รัตนชาติ	200	300-1,100	250-1,000
5. การสำรวจแร่	375	2,500	2,000
6. หม้อองแร่อุตสาหกรรม	500	4,500	2,000

## ภาษีและค่าธรรมเนียมด้านแร่

ประเภทแร่	อัตราค่าภาคหลวง
1. แร่โลหะ	2.5-3.5%
1. แร่อโลหะ	0.10-1.5%
1. แร่รัตนชาติ แร่กึ่งรัตนชาติ หินประดับ	15%
1. ถ่านหิน	7%

**ค่าภาคหลวงแร่**

- ธรณีวิทยาแหล่งแร่ที่เหมาะสม
- มีทรัพยากรแร่ที่เป็นที่ต้องการของไทย
- นโยบายเปิดประเทศต้อนรับการลงทุน
- การเมืองมีความสงบ
- ค่าแรงต่ำ
- การเปิด AEC
- ความสัมพันธ์ที่ดี
- นักลงทุนไทยมีความพร้อม
- การคมนาคมขนส่งสะดวก

**สิ่งจูงใจในการลงทุนด้านแร่ในกัมพูชา**

- ขาดข้อมูล ต้องสำรวจเอง
- พื้นที่เสี่ยงภัย
- ระบบสาธัญปโภคขาดแคลน และแพง
- ขาดแคลนบุคลากรเฉพาะงาน
- ขาดแคลนเครื่องจักร
- ปัญหาคอร์รัปชัน
- นโยบายห้ามการส่งออกแร่ดิบ
- ประเทศคู่แข่ง ออสเตรเลีย จีน เวียดนาม
- ทัศนคติต่อคนไทย

**ปัญหาและอุปสรรคในการลงทุนในกัมพูชา**