



กรมทรัพยากรธรณี

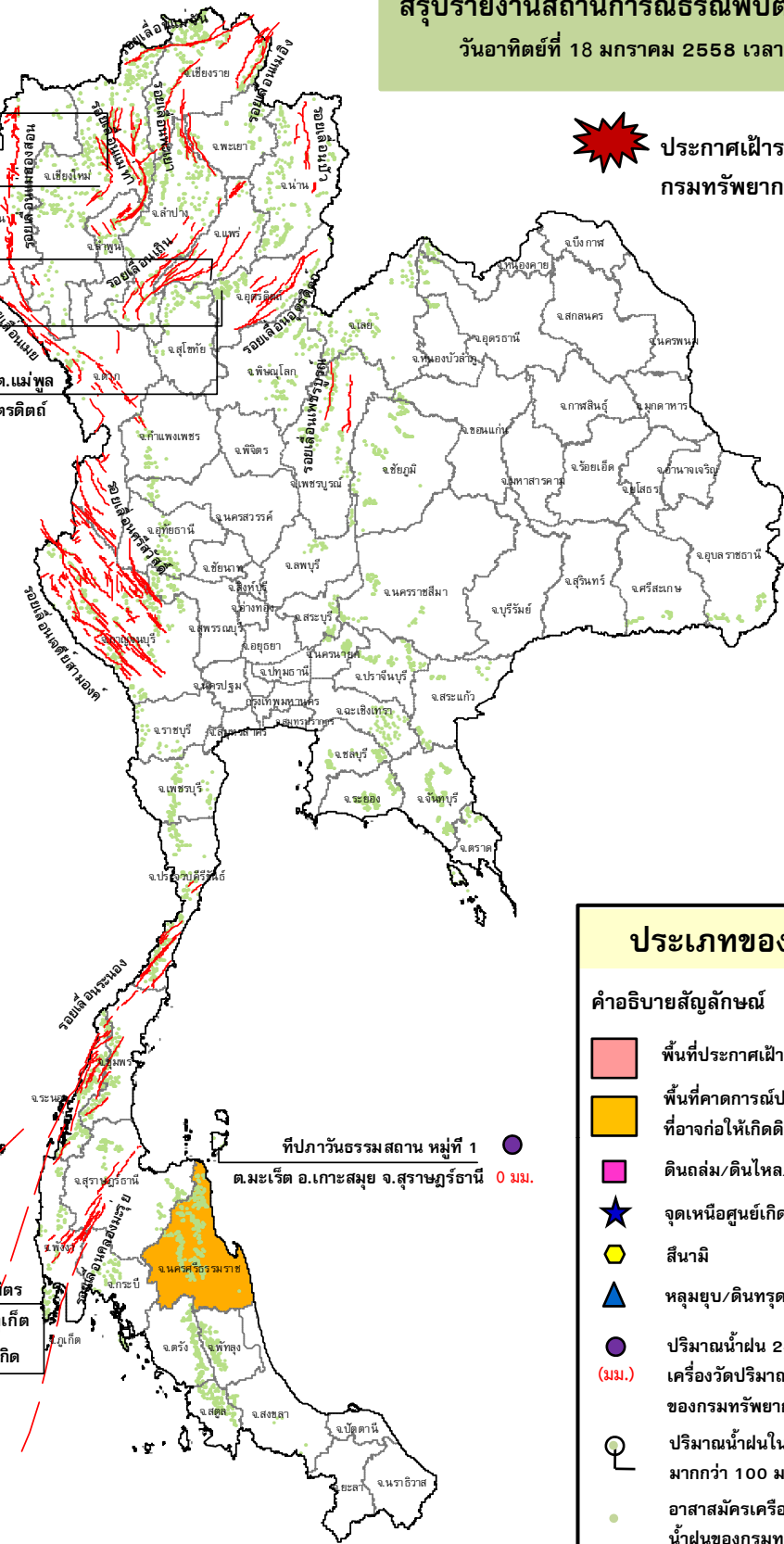
สรุปรายงานสถานการณ์ธรณีพิบัติภัยประจำวัน

วันอาทิตย์ที่ 18 มกราคม 2558 เวลา 11.30 น.



ประกาศเฝ้าระวังดินถล่ม
กรมทรัพยากรธรณี

- สถานีวิจัยดอยปู่ย สวนสองแสน
0 มม. ต.สุเทพ อ.เมือง จ.เชียงใหม่
- วัดพระธาตุดอยสุเทพราชวรวิหาร
0 มม. ต.สุเทพ อ.เมือง จ.เชียงใหม่
- บ้านผามูบ ต.แม่พูล
0 มม. อ.ลับแล จ.อุตรดิตถ์
- บ้านห้วยเรือ ต.แม่พูล
0 มม. อ.ลับแล จ.อุตรดิตถ์
- บ้านห้วยใต้ ต.แม่พูล
0 มม. อ.ลับแล จ.อุตรดิตถ์



ประเภทของภัยที่เกิด

คำอธิบายสัญลักษณ์

- พื้นที่ประกาศเฝ้าระวังดินถล่ม
- พื้นที่คาดการณ์ปริมาณน้ำฝนที่อาจก่อให้เกิดดินถล่ม (1)
- ดินถล่ม/ดินไหล/หินร่วง/รอยแยก
- จุดเหนือศูนย์เกิดแผ่นดินไหว
- สีนามิ
- หลุมยุบ/ดินทรุดตัว
- ปริมาณน้ำฝน 24 ชม. จากเครื่องวัดปริมาณน้ำฝนอัตโนมัติของกรมทรัพยากรธรณี 8 สถานี
- ปริมาณน้ำฝนในพื้นที่เสี่ยงภัยมากกว่า 100 มม. ขึ้นไป
- อาสาสมัครเครือข่ายวัดปริมาณน้ำฝนของกรมทรัพยากรธรณี
- รอยเลื่อนมีพลัง



๑. ประกาศกรมทรัพยากรธรณี

- ไม่มี

๒. ธรณีพิบัติภัยภายในประเทศ รอบ ๒๔ ชั่วโมง

๒.๑ ดินถล่ม น้ำป่าไหลหลาก ดินไหล หินร่วง รอยแยก และหลุมยุบ

- ไม่มี

๒.๒ แผ่นดินไหว

๒.๒.๑ รายงานสถานการณ์แผ่นดินไหวขนาด ๖.๓ ริกเตอร์ (๕ พ.ค. ๕๗) อันเนื่องมาจากการเคลื่อนตัวของกลุ่มรอยเลื่อนพะเยา (รอยเลื่อนแม่ลาว) บริเวณ อ.พาน จ.เชียงราย ปัจจุบันมีแผ่นดินไหวตาม (After Shock) เกิดขึ้นรวมทั้ง ๑,๒๓๕ ครั้ง ทั้งนี้ในรอบ ๒๔ ชั่วโมงที่ผ่านมา ไม่มีการเกิดแผ่นดินไหวตาม (After Shock) (ที่มา: กรมอุตุนิยมวิทยา)

๒.๒.๒ แผ่นดินไหวในประเทศและใกล้เคียงที่ประชาชนสามารถรับรู้ถึงแรงสั่นไหว

- ไม่มี

๓. ธรณีพิบัติภัยทั่วโลก รอบ ๒๔ ชั่วโมง ที่มีผลกระทบรุนแรง (ดินถล่ม ภูเขาไฟระเบิด แผ่นดินไหว สึนามิ หลุมยุบและอื่นๆ)

- ไม่มี

๔. พื้นที่ติดตามและเฝ้าระวังสถานการณ์ธรณีพิบัติภัยดินถล่มและน้ำป่าไหลหลากของกรมทรัพยากรธรณี

เนื่องจากในพื้นที่เสี่ยงภัยดินถล่ม มีปริมาณน้ำฝนไม่ถึงเกณฑ์การเฝ้าระวัง ประกอบกับบางพื้นที่ไม่มีฝนตก จึงไม่มีพื้นที่ติดตามสถานการณ์พิบัติภัยดินถล่มและน้ำป่าไหลหลาก

๕. แนวทางการบริหาร

กรณีสถานการณ์ปกติ

- กรมทรัพยากรธรณี ร่วมกับหน่วยงานต่างๆ ที่เกี่ยวข้องดำเนินการติดตามสถานการณ์อย่างต่อเนื่องสม่ำเสมอ เพื่อให้พร้อมสำหรับการแลกเปลี่ยนและสนับสนุนข้อมูลด้านการบริหารจัดการพิบัติภัยของแต่ละหน่วยงาน และเป็นการช่วยบรรเทาและลดผลกระทบจากพิบัติภัยที่อาจเกิดขึ้นต่อชีวิตและทรัพย์สินของประชาชนอีกทางหนึ่ง
- หน่วยงานที่เกี่ยวข้องเตรียมความพร้อมเพื่อรับมือกับสถานการณ์ที่อาจเกิดขึ้นได้อย่างทันท่วงที
- แจ้งข้อมูล/ข่าวสาร/รายงาน อย่างสม่ำเสมอ

ข้อมูลสนับสนุนที่ใช้ในการวิเคราะห์ ติดตามและเฝ้าระวังธรณีพิบัติภัยดินถล่ม ศูนย์ปฏิบัติการธรณีพิบัติภัย มีดังนี้

• สภาพอากาศ (กรมอุตุนิยมวิทยา)

- บริเวณความกดอากาศสูงกำลังค่อนข้างแรงจากประเทศจีนยังคงแผ่เสริมลงมาปกคลุมประเทศไทย ทำให้บริเวณประเทศไทยตอนบนยังคงมีอากาศหนาวเย็นโดยทั่วไปอย่างต่อเนื่อง เว้นแต่ภาคเหนือมีกระแสลมแรงด้านตะวันตกในระดับสูงกำลังเคลื่อนผ่าน ทำให้มีอุณหภูมิลดลง ๓-๕ องศาเซลเซียส ขอให้ประชาชนดูแลรักษาสุขภาพเนื่องจากอากาศที่หนาวเย็นในระยะนี้ไว้ด้วย

สำหรับมรสุมตะวันออกเฉียงเหนือที่พัดปกคลุมภาคใต้ และอ่าวไทย มีกำลังค่อนข้างแรง ทำให้บริเวณอ่าวไทยจะมีคลื่นสูง ๒-๓ เมตร อนึ่ง พายุ “เมฆขลา” บริเวณตอนกลางของประเทศฟิลิปปินส์ กำลังเคลื่อนตัวทางตะวันตกค่อนข้างแรง คาดว่าจะสลายตัวบริเวณทะเลจีนใต้ตอนบน สำหรับผู้ที่จะเดินทางไปประเทศฟิลิปปินส์ ควรตรวจสอบสภาพอากาศก่อนออกเดินทางไว้ด้วย โดยพายุนี้ไม่มีผลกระทบต่อลักษณะอากาศของประเทศไทย

- ปริมาณน้ำฝนสูงสุดวัดได้ที่ จ.นครศรีธรรมราช ๐.๔ มม.

• พื้นที่คาดการณ์ปริมาณน้ำฝนที่อาจก่อให้เกิดดินถล่มล่วงหน้า ๓ วัน จากแบบจำลองพื้นที่อ่อนไหวต่อดินถล่มแบบพลวัต (AP Model) สำหรับศูนย์ปฏิบัติการธรณีพิบัติภัย

- จังหวัดนครศรีธรรมราช/เฝ้าระวังในระยะ ๒ - ๓ วันนี้

หมายเหตุ AP Model เป็นการวิเคราะห์ข้อมูลเชิงสถิติปริมาณน้ำฝนสะสมและเหตุการณ์ดินถล่มในอดีต ร่วมกับข้อมูลการคาดการณ์ปริมาณน้ำฝนล่วงหน้า ๗๒ ชั่วโมง (สถาบันสารสนเทศทรัพยากรน้ำและการเกษตร) สร้างเกณฑ์น้ำฝนสะสมวิกฤตเพื่อคาดการณ์พื้นที่ที่จะติดตาม/เฝ้าระวังธรณีพิบัติภัยดินถล่มล่วงหน้า

• ปริมาณน้ำฝนจากเครื่องวัดอัตโนมัติ ในรอบ ๒๔ ชั่วโมง ที่วัดได้มากกว่า ๕๐ มม.

- ไม่มีปริมาณน้ำฝนถึงเกณฑ์การเฝ้าระวังเบื้องต้นของศูนย์ปฏิบัติการธรณีพิบัติภัย

• ข้อมูลจากเครื่องตรวจติดตามการเคลื่อนตัวของมวลดิน กรมทรัพยากรธรณี ในรอบ ๒๔ ชั่วโมง (๑๗ ม.ค. ๕๘ เวลา ๐๗.๐๐ น. - ๑๘ ม.ค. ๕๘ เวลา ๐๗.๐๐ น.)

ลำดับ	สถานี	ปริมาณน้ำฝน (มม.)	ความชื้นสัมพัทธ์ (%)	แรงดันน้ำใต้ดิน (Piezometer kpa)	การเคลื่อนตัวของมวลดิน ในรอบ ๒๔ ชม. (Inclinometer)				การประเมินสถานการณ์
					จุดที่ ๑		จุดที่ ๒		
					ไม่เคลื่อนตัว	เคลื่อนตัว (มม.)	ไม่เคลื่อนตัว	เคลื่อนตัว (มม.)	
๑.	สำนักงานเขตดอนเมือง ต.ป่าตอง อ.กระทุ่ม จ.นนทบุรี	๐	๖๑	- ๓.๒	/	/	/	/	ปกติ
๒.	พุทธอุทยานยอดเขานาคเกิด ต.กระน อ.เมืองนนทบุรี จ.นนทบุรี	๐	๖๑	- ๒.๑	/	/	/	/	ปกติ
๓.	ที่ปถุษวัฒนธรรมสถาน หมู่ที่ ๑ ต.มะเร็ด อ.เกาะสมุย จ.สุราษฎร์ธานี	๐	๕๖	- ๒.๑	/	/	/	/	ปกติ
๔.	บ.مامบ หมู่ที่ ๗ ต.แม่พูล อ.ลับแล จ.อุตรดิตถ์	๐	๕๕	- ๕.๑	/	/	/	/	ปกติ
๕.	บ.ห้วยเรือ หมู่ที่ ๙ ต.แม่พูล อ.ลับแล จ.อุตรดิตถ์	๐	๕๔	- ๙.๗	/	/	/	/	ปกติ
๖.	บ.ห้วยไต้ หมู่ที่ ๘ ต.แม่พูล อ.ลับแล จ.อุตรดิตถ์	๐	๕๒	- ๖.๒	/	/	/	/	ปกติ
๗.	สถานีวิจัยดอยปู่ สวนสองแสน ต.สุเทพ อ.เมือง จ.เชียงใหม่	๐	๕๕	- ๑๒.๑	/	/	/	/	ปกติ
๘.	วัดพระธาตุดอยสุเทพราชวรวิหาร ต.สุเทพ อ.เมือง จ.เชียงใหม่	๐	๕๓	- ๓.๗	/	/	/	/	ปกติ

๑. เกณฑ์วัดปริมาณน้ำฝน

๐ - ๖๐ มม. ปกติ
 ๙๐ - ๑๐๐ มม. แจ้งให้ทำการเฝ้าระวัง
 มากกว่า ๑๕๐ มม. ต้องอพยพประชาชน

๒. เกณฑ์วัดค่าแรงดันน้ำใต้ดิน (Piezometer)

๐ ถึง -๒๙ ปกติ
 -๓๐ ถึง -๖๙ kPa แจ้งให้ทำการเฝ้าระวัง
 มากกว่า ถึง -๗๐ kPa ต้องอพยพประชาชน

๓. เกณฑ์วัดระยะการเคลื่อนตัวของมวลดิน (Inclinometer)

๐ - ๐.๔๙ มม. ปกติ
 ๐.๕ - ๔.๙ มม. แจ้งให้ทำการเฝ้าระวัง
 มากกว่า ๕ มม. ต้องอพยพประชาชน

- ปริมาณน้ำฝนที่วัดได้จากเครือข่ายเฝ้าระวังแจ้งเตือนธรณีพิบัติภัย ในรอบ ๒๔ ชั่วโมง (๑๗ ม.ค. ๕๘ เวลา ๐๗.๐๐ น. - ๑๘ ม.ค. ๕๘ เวลา ๐๗.๐๐ น.)

ภาค	จังหวัด / อำเภอ / ตำบล / หมู่บ้าน				ข้อมูลปริมาณน้ำฝน (รอบ ๒๔ ชม.)	เครือข่ายฯ ทธ. (ผู้รายงาน)
เหนือ	เชียงใหม่	ฝาง	แม่ข่า	สบข่า	เข้านี้ท้องฟ้าโปร่ง อากาศเย็นสบาย	นายบุญส่ง มุลวรรณา
	เชียงราย	เทิง	ตับเต่า	ไคร้	เข้านี้ท้องฟ้าโปร่ง อากาศหนาว	นายประดิษฐ์ คุณควน
	น่าน	เมืองน่าน	บ่อ	วังหม้อ	เข้านี้ท้องฟ้าโปร่ง อากาศหนาว	นายพัฒน์ เนื่องหล้า
	แม่ฮ่องสอน	ขุนยวม	เมืองปอน	หนองแห้ง	เข้านี้ท้องฟ้าโปร่ง อากาศเย็นสบาย	นายถนอม กอบจิตสะอาด
ใต้	สุราษฎร์ธานี	กาญจนดิษฐ์	ท่าอุแท	เขาหมอน	เข้านี้ท้องฟ้าโปร่ง อากาศร้อน	นายมณเฑียร เกิดช่วย
	นครศรีธรรมราช	ช้างกลาง	ช้างกลาง	คลองกุยเหนือ	เข้านี้ท้องฟ้าโปร่ง อากาศแจ่มใส	นายประหยัด แก้วหนู
	พัทลุง	ศรีบรรพต	เขาปู่	เหรียญงาม	เข้านี้ท้องฟ้ามีครึ้ม ไม่มีฝนตก	นายปรีชา ช่วยเมือง
	พังงา	ตะกั่วทุ่ง	ถ้ำ	ชุมมุด	เข้านี้ท้องฟ้าโปร่ง อากาศแจ่มใส	นายเสวก สิทธิการ
ตะวันออก	ชลบุรี	บ่อทอง	พลวงทอง	อ่างผักหนาม	เข้านี้ท้องฟ้าแจ่มใส อากาศเย็น	นายมนัส ทองทวี
	ฉะเชิงเทรา	ท่าตะเกียบ	ท่าตะเกียบ	คลองตะเคียน	เข้านี้ท้องฟ้าโปร่ง อากาศเย็น	นายสุบี บุญมาก
	จันทบุรี	เขาคิชฌกูฏ	จันทเขลม	คลองใหญ่	เข้านี้ท้องฟ้าโปร่ง อากาศเย็นสบาย	นายธงชัย หอมหวาน
	ตราด	เขาสมิง	สตอ	ตาพลาย	เข้านี้ท้องฟ้าโปร่ง ลมแรง อากาศหนาว	นายธงชัย สิงห์ภูมิ
กลาง	ลพบุรี	ชัยบาดาล	ใหม่สามัคคี	ใหม่สามัคคี	เข้านี้ท้องฟ้าโปร่ง อากาศเย็น	นายอนันต์ จันทนา
	อุทัยธานี	ลานสัก	ระบำ	คีรีวงค์	เข้านี้ท้องฟ้าครึ้ม อากาศเย็น	นายเฉลิม ปัยทอง
	กาญจนบุรี	ทองผาภูมิ	ชะแล	เกริงกระเวีย	เข้านี้ท้องฟ้าหazy อากาศเย็น	นายพงษ์ศักดิ์ ชุมแสง
	กาญจนบุรี	ทองผาภูมิ	ท่าขนุน	อู่ล่อง	เข้านี้ท้องฟ้าหazy อากาศเย็น	นายอิฐ ภูมิคอนสาร
ตะวันออก เฉียงเหนือ	ชัยภูมิ	ภักดีชุมพล	เจาทอง	หนองโกทอง	เข้านี้ท้องฟ้าแจ่มใส อากาศหนาว	นายเยี่ยม กำลังมาก
	นครราชสีมา	วังน้ำเขียว	อุดมทรัพย์	ห้วยน้ำเค็ม	เข้านี้ท้องฟ้าโปร่ง อากาศหนาว	นางปทุมทิพย์ นวนยานัส
	อุบลราชธานี	น้ำยืน	โดมประดิษฐ์	เข้ด่อน	เข้านี้ท้องฟ้าโปร่ง อากาศเย็นสบาย	นายชู พรชู
	ศรีสะเกษ	ขุนหาญ	บักดอง	น้ำมุด	เข้านี้ท้องฟ้าโปร่ง อากาศเย็นสบาย	นายสรรัตน์ อินโบราณ

ศูนย์ปฏิบัติการธรณีพิบัติภัย สำนักธรณีวิทยาสิ่งแวดล้อม
กรมทรัพยากรธรณี กระทรวงทรัพยากรธรรมชาติและสิ่งแวดล้อม
โทร ๐๒ ๖๒๑ ๙๗๐๓-๕ โทรสาร ๐๒ ๖๒๑ ๙๗๐๐
www.dmr.go.th