



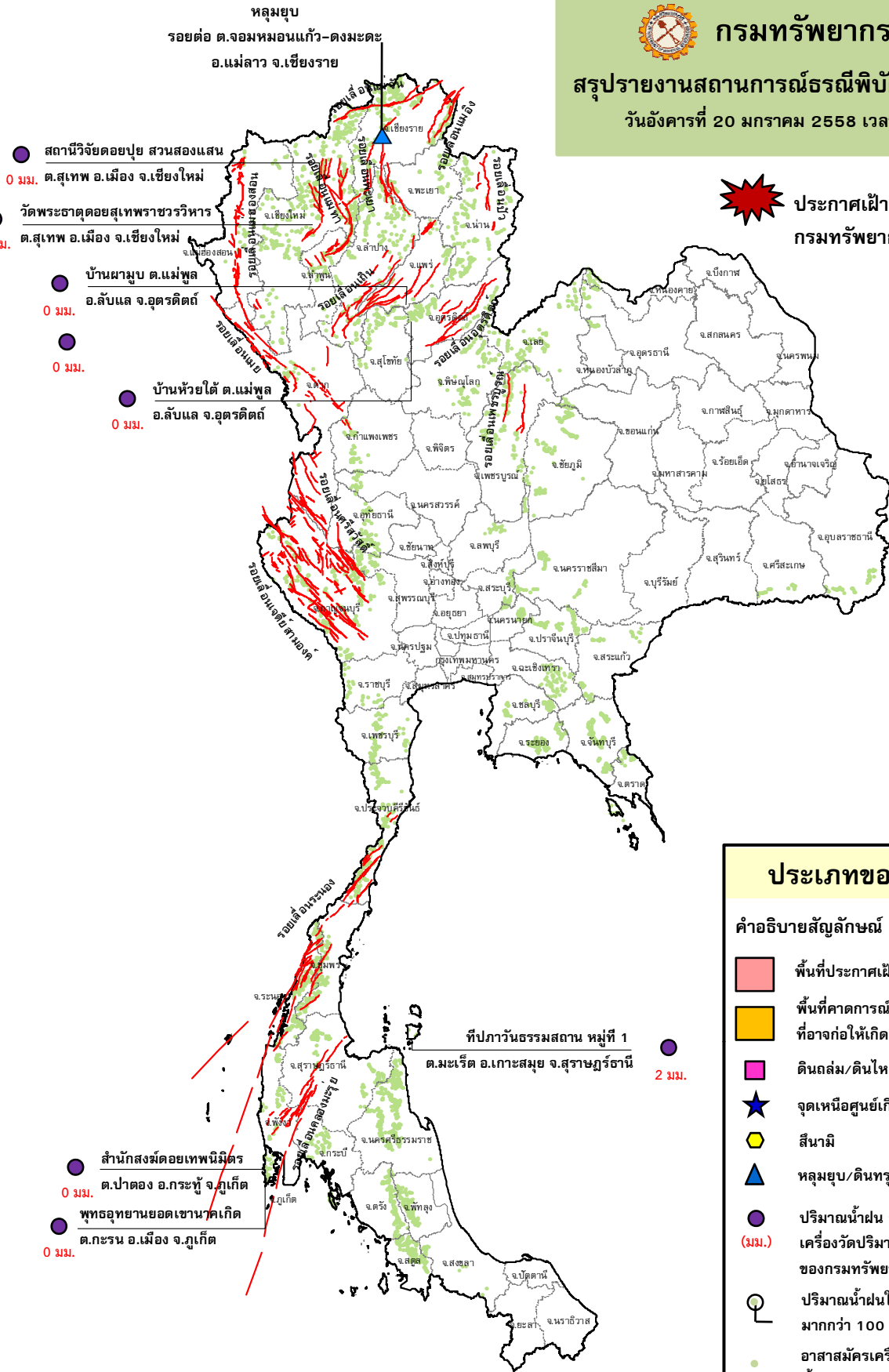
กรมทรัพยากรธรณี

สรุปรายงานสถานการณ์ธรณีพิบัติภัยประจำวัน

วันอังคารที่ 20 มกราคม 2558 เวลา 09.00 น.



ประกาศเฝ้าระวังดินถล่ม
กรมทรัพยากรธรณี



ประเภทของภัยที่เกิด

คำอธิบายสัญลักษณ์

- พื้นที่ประกาศเฝ้าระวังดินถล่ม
- พื้นที่คาดการณ์ปริมาณน้ำฝนที่อาจก่อให้เกิดดินถล่ม
- ดินถล่ม/ดินไหล/หินร่วง/รอยแยก
- จุดเหนือศูนย์เกิดแผ่นดินไหว
- สึนามิ
- หลุมยุบ/ดินทรุดตัว (1)
- ปริมาณน้ำฝน 24 ชม. จากเครื่องวัดปริมาณน้ำฝนอัตโนมัติของกรมทรัพยากรธรณี 7 สถานี
- ปริมาณน้ำฝนในพื้นที่เสี่ยงภัยมากกว่า 100 มม. ขึ้นไป
- อาสาสมัครเครือข่ายวัดปริมาณน้ำฝนของกรมทรัพยากรธรณี
- รอยเลื่อนมีพลัง



๑. ประกาศกรมทรัพยากรธรณี

- ไม่มี

๒. ธรณีพิบัติภัยภายในประเทศ รอบ ๒๔ ชั่วโมง

๒.๑ ดินถล่ม น้ำป่าไหลหลาก ดินไหล หินร่วง รอยแยก และหลุมยุบ

- วานนี้ (๑๙ ม.ค.๕๘) เกิดหลุมยุบ บริเวณกลางทุ่งนา รอยต่อระหว่างบ้านดงมะเฟือง ต.จอมหมอกแก้ว กับบ้านห้วยสำนยาว ต.ดงมะตะ อ.แม่ลาว จ.เชียงราย เป็นหลุมใหญ่กว้าง ๔ เมตร ลึก ๔ เมตร ขณะนี้ เจ้าหน้าที่องค์การบริหารส่วนตำบลจอมหมอกแก้ว ได้นำลวดมาขึงกั้นไว้เพื่อป้องกันอันตรายจากการที่ชาวบ้าน หรือสัตว์เลี้ยงจะตกลงไป รวมทั้งแจ้งข่าวสารให้ชาวบ้านในพื้นที่ได้รับทราบและให้ระมัดระวัง และประสานไปยังนักวิชาการหรือหน่วยงานที่เกี่ยวข้องเพื่อเข้ามาตรวจสอบ (ที่มา: ผู้จัดการออนไลน์)

๒.๒ แผ่นดินไหว

๒.๒.๑ รายงานสถานการณ์แผ่นดินไหวขนาด ๖.๓ ริกเตอร์ (๕ พ.ค. ๕๗) อันเนื่องมาจากการเคลื่อนตัวของกลุ่มรอยเลื่อนพะเยา (รอยเลื่อนแม่ลาว) บริเวณ อ.พาน จ.เชียงราย ปัจจุบันมีแผ่นดินไหวตาม (After Shock) เกิดขึ้นรวมทั้ง ๑,๒๓๕ ครั้ง ทั้งนี้ในรอบ ๒๔ ชั่วโมงที่ผ่านมา ไม่มีการเกิดแผ่นดินไหวตาม (After Shock) (ที่มา: กรมอุตุนิยมวิทยา)

๒.๒.๒ แผ่นดินไหวในประเทศและใกล้เคียงที่ประชาชนสามารถรับรู้ถึงแรงสั่นไหว

- ไม่มี

๓. ธรณีพิบัติภัยทั่วโลก รอบ ๒๔ ชั่วโมง ที่มีผลกระทบรุนแรง (ดินถล่ม ภูเขาไฟระเบิด แผ่นดินไหว สึนามิ หลุมยุบและอื่นๆ)

- ไม่มี

๔. พื้นที่ติดตามและเฝ้าระวังสถานการณ์ธรณีพิบัติภัยดินถล่มและน้ำป่าไหลหลากของกรมทรัพยากรธรณี

เนื่องจากในพื้นที่เสี่ยงภัยดินถล่ม มีปริมาณน้ำฝนไม่ถึงเกณฑ์การเฝ้าระวัง ประกอบกับบางพื้นที่ไม่มีฝนตก จึงไม่มีพื้นที่ติดตามสถานการณ์พิบัติภัยดินถล่มและน้ำป่าไหลหลาก

๕. แนวทางการบริหาร

กรณีมีสถานการณ์พิบัติภัยอื่นๆ

- หน่วยงานที่เกี่ยวข้องเตรียมความพร้อม เพื่อรับมือสถานการณ์ได้อย่างทันท่วงที และหากจำเป็นให้จัดส่งเจ้าหน้าที่ลงพื้นที่เพื่อตรวจสอบ ประเมินสถานการณ์ และให้คำแนะนำกับประชาชนที่อยู่ในพื้นที่เสี่ยงภัยในการเตรียมความพร้อมรับมือกับสถานการณ์ที่เกิดขึ้น
- แจ้งข้อมูล/ข่าวสาร/รายงาน

หมายเหตุ กรณีสถานการณ์รุนแรง เร่งด่วน และอาจส่งผลกระทบต่อประชาชน ให้ประสานงานเบื้องต้นกับหน่วยงานที่ดำเนินการรวบรวมสถานการณ์ธรณีพิบัติภัย เพื่อแจ้งข่าวสารเร่งด่วนผ่านทางข้อความสั้น (SMS)

ข้อมูลสนับสนุนที่ใช้ในการวิเคราะห์ ติดตามและเฝ้าระวังธรณีพิบัติภัยดินถล่ม ศูนย์ปฏิบัติการธรณีพิบัติภัย มีดังนี้

• สภาพอากาศ (กรมอุตุนิยมวิทยา)

- บริเวณความกดอากาศสูงกำลังค่อนข้างแรงจากประเทศจีนยังคงแผ่เสริมลงมาปกคลุมประเทศไทย ทำให้ประเทศไทยตอนบนมีอากาศหนาวเย็นโดยทั่วไปอย่างต่อเนื่อง โดยที่ภาคเหนือ และภาคตะวันออกเฉียงเหนือตอนบน อุณหภูมิจะลดลงได้อีก ๑ - ๒ องศาเซลเซียส ขอให้ประชาชนดูแลรักษาสุขภาพเนื่องจากอากาศที่หนาวเย็นในระยะนี้
- สำหรับมรสุมตะวันออกเฉียงเหนือที่พัดปกคลุมภาคใต้ และอ่าวไทย มีกำลังปานกลาง
- ปริมาณน้ำฝนสูงสุดวัดได้ที่ จ.นครศรีธรรมราช ๑๐.๓ มม.

• พื้นที่คาดการณ์ปริมาณน้ำฝนที่อาจก่อให้เกิดดินถล่มล่วงหน้า ๓ วัน จากแบบจำลองพื้นที่อ่อนไหวต่อดินถล่มแบบพลวัต (AP Model) สำหรับศูนย์ปฏิบัติการธรณีพิบัติภัย

- ไม่มีข้อมูลคาดการณ์พื้นที่ติดตาม/เฝ้าระวังในระยะ ๒ - ๓ วันนี้

หมายเหตุ AP Model เป็นการวิเคราะห์ข้อมูลเชิงสถิติปริมาณน้ำฝนสะสมและเหตุการณ์ดินถล่มในอดีต ร่วมกับข้อมูลการคาดการณ์ปริมาณน้ำฝนล่วงหน้า ๗๒ ชั่วโมง (สถาบันสารสนเทศทรัพยากรน้ำและการเกษตร) สร้างเกณฑ์น้ำฝนสะสมวิกฤตเพื่อคาดการณ์พื้นที่ที่จะติดตาม/เฝ้าระวังธรณีพิบัติภัยดินถล่มล่วงหน้า

• ปริมาณน้ำฝนจากเครื่องวัดอัตโนมัติ ในรอบ ๒๔ ชั่วโมง ที่วัดได้มากกว่า ๕๐ มม.

- ไม่มีปริมาณน้ำฝนถึงเกณฑ์การเฝ้าระวังเบื้องต้นของศูนย์ปฏิบัติการธรณีพิบัติภัย

• ข้อมูลจากเครื่องตรวจติดตามการเคลื่อนตัวของมวลดิน กรมทรัพยากรธรณี ในรอบ ๒๔ ชั่วโมง (๑๙ ม.ค. ๕๘ เวลา ๐๗.๐๐ น. - ๒๐ ม.ค. ๕๘ เวลา ๐๗.๐๐ น.)

ลำดับ	สถานี	ปริมาณน้ำฝน (มม.)	ความชื้นสัมพัทธ์ (%)	แรงดันน้ำใต้ดิน (Piezometer, kpa)	การเคลื่อนตัวของมวลดิน ในรอบ ๒๔ ชม. (Inclinometer)				การประเมินสถานการณ์
					จุดที่ ๑		จุดที่ ๒		
					ไม่เคลื่อนตัว	เคลื่อนตัว (มม.)	ไม่เคลื่อนตัว	เคลื่อนตัว (มม.)	
๑.	สำนักสงฆ์ค้อยเทพนิมิต ต.ป่าตอง อ.กระบุรี จ.ภูเก็ต	๐	๖๑	- ๓.๓	/	/	/	/	ปกติ
๒.	พุทธอุทยานยอดเขานาคเกิด ต.กะรน อ.เมืองภูเก็ต จ.ภูเก็ต	๐	๖๑	- ๒.๒	/	/	/	/	ปกติ
๓.	ที่ป่าวันธรรมสถาน หมู่ที่ ๑ ต.มะเร็ต อ.เกาะสมุย จ.สุราษฎร์ธานี	๒.๐	๕๕	- ๑.๙	/	/	/	/	ปกติ
๔.	บ.ผามูบ หมู่ที่ ๗ ต.แม่พูล อ.ลับแล จ.อุตรดิตถ์	๐	๕๕	- ๕.๓	/	/	/	/	ปกติ
๕.	บ.ห้วยไค้ หมู่ที่ ๘ ต.แม่พูล อ.ลับแล จ.อุตรดิตถ์	๐	๕๒	- ๖.๔	/	/	/	/	ปกติ
๖.	สถานีวิจัยค้อยปุย สวนสองแสน ต.สุเทพ อ.เมือง จ.เชียงใหม่	๐	๕๕	- ๑๒.๑	/	/	/	/	ปกติ
๗.	วัดพระธาตุดอยสุเทพราชวรวิหาร ต.สุเทพ อ.เมือง จ.เชียงใหม่	๐	๕๓	- ๓.๘	/	/	/	/	ปกติ

หมายเหตุ

๑. เกณฑ์วัดปริมาณน้ำฝน

๐ - ๖๐ มม. ปกติ
 ๙๐ - ๑๐๐ มม. แจ้งให้ทำการเฝ้าระวัง
 มากกว่า ๑๕๐ มม. ต้องอพยพประชาชน

๒. เกณฑ์วัดค่าแรงดันน้ำใต้ดิน (Piezometer)

๐ ถึง - ๒๙ ปกติ
 -๓๐ ถึง -๖๙ kPa แจ้งให้ทำการเฝ้าระวัง
 มากกว่า ถึง -๗๐ kPa ต้องอพยพประชาชน

๓. เกณฑ์วัดระยะการเคลื่อนตัวของมวลดิน (Inclinometer)

๐ - ๐.๔๙ มม. ปกติ
 ๐.๕ - ๔.๙ มม. แจ้งให้ทำการเฝ้าระวัง
 มากกว่า ๕ มม. ต้องอพยพประชาชน

- ปริมาณน้ำฝนที่วัดได้จากเครือข่ายเฝ้าระวังแจ้งเตือนธรณีพิบัติภัย ในรอบ ๒๔ ชั่วโมง (๑๙ ม.ค. ๕๘ เวลา ๐๗.๐๐ น. - ๒๐ ม.ค. ๕๘ เวลา ๐๗.๐๐ น.)

ภาค	จังหวัด / อำเภอ / ตำบล / หมู่บ้าน				ข้อมูลปริมาณน้ำฝน (รอบ ๒๔ ชม.)	เครือข่ายฯ ทร. (ผู้รายงาน)
เหนือ	เชียงราย	แม่จัน	ป่าติ้ว	ทุ่งต่าง	เข้านี้ท้องฟ้าแล้ว อากาศหนาวเย็น เข้านี้ท้องฟ้ามีดครึ้ม อากาศหนาว เข้านี้ท้องฟ้าโปร่ง อากาศหนาว เข้านี้ท้องฟ้าแล้ว อากาศหนาวเย็น	นายสมจิตต์ คินมาเมือง นางจันทร์พอง เรืองงา นางสมาน แก่นจันทร์ นางสุวรรณ พงษ์สุวรรณ
	เชียงใหม่	เชียงดาว	เมืองงาย	สัน		
	พิษณุโลก	นครไทย	นครชุม	นาพองแดง		
	แพร่	เด่นชัย	ห้วยไร่	ห้วยไร่		
ใต้	สงขลา	รัตภูมิ	เขาพระ	คลองหิน	วัดปริมาณน้ำฝนได้ ๑๐ มม. วัดปริมาณน้ำฝนได้ ๐.๑ มม. เข้านี้ท้องฟ้ามีดครึ้ม ไม่มีฝนตก เข้านี้ท้องฟ้าโปร่ง ไม่มีฝนตก	นายดลอรหมาน หมาดหวัง นายโสภณ ลำดับพงศ์ นายประจักษ์ สุทธิรักษ์ นายมณเฑียร เกิดช่วย
	นครศรีธรรมราช	ลานสกา	ท่าดี	ไสชิง		
	นครศรีธรรมราช	ขนอม	ขนอม	ในเพลา		
	สุราษฎร์ธานี	กาญจนดิษฐ์	ท่าอุแท	เขาหมอน		
ตะวันออก	สระแก้ว	ตาพระยา	ทัพราช	คลองยาง	เข้านี้ท้องฟ้าโปร่ง อากาศหนาวเย็น เข้านี้ท้องฟ้าโปร่ง อากาศดี ไม่มีฝนตก เข้านี้ท้องฟ้าโปร่ง อากาศเย็น เข้านี้ท้องฟ้าโปร่ง อากาศเย็น	นายทวี เป็งไซโม นายวิชาญ มงคล นายธงชัย หอมหวาน นายตรวจ สนเถิง
	ฉะเชิงเทรา	ท่าตะเกียบ	คลองตะเกรา	เขากล้วยไม้		
	จันทบุรี	เขาคิชฌกูฏ	จันทเขลม	คลองใหญ่		
	ตราด	เขาสมิง	สะตอ	ทุ่งกระบอก		
กลาง	กาญจนบุรี	บ่อพลอย	หนองรี	หนองแกใน	เข้านี้ท้องฟ้าโปร่ง อากาศอุ่นขึ้น เข้านี้ท้องฟ้าโปร่ง อากาศเย็น เข้านี้ท้องฟ้าโปร่ง อากาศเย็น มีหมอก เข้านี้ท้องฟ้าโปร่ง อากาศหนาวเย็น	นายสมัย ทองเชื้อ นายวีระชัย โสภา นายสาย กาฬภักดี นายพูล ขุนหมื่น
	นครนายก	เมือง	สาริกา	โนนบก		
	สุพรรณบุรี	ด่านช้าง	ห้วยขมิ้น	ป่ามี		
	นครสวรรค์	แม่वंก	แม่เลย์	ปางข้าวสาร		
ตะวันออก เฉียงเหนือ	อุบลราชธานี	น้ำยืน	สีวิเชียร	คำข่า	เข้านี้ท้องฟ้าโปร่ง อากาศหนาว เข้านี้ท้องฟ้าโปร่ง อากาศหนาวเย็น เข้านี้ท้องฟ้าโปร่ง อากาศหนาวเย็น เข้านี้ท้องฟ้าโปร่ง อากาศหนาวเย็น	นายแสวง แก้วโรจน์ นายกันต์ ศรีโสภา นายบันลือ บุญภา นายบุญเยี่ยม ศรีวงศ์
	อุดรธานี	น้ำโสม	น้ำโสม	น้ำปด		
	หนองคาย	สังคม	แก้งไก่อ	หนองแสง		
	ศรีสะเกษ	ขุนหาญ	บักดอง	ลำโรงเก่า		

ศูนย์ปฏิบัติการธรณีพิบัติภัย สำนักธรณีวิทยาสิ่งแวดล้อม
กรมทรัพยากรธรณี กระทรวงทรัพยากรธรรมชาติและสิ่งแวดล้อม
โทร ๐๒ ๖๒๑ ๙๗๐๓-๕ โทรสาร ๐๒ ๖๒๑ ๙๗๐๐
www.dmr.go.th