

แผ่นดินไหว ขนาด 1.4 เวลา 22.44 น.
บริเวณ อ.แม่ลาว จ.เชียงราย



กรมทรัพยากรธรณี

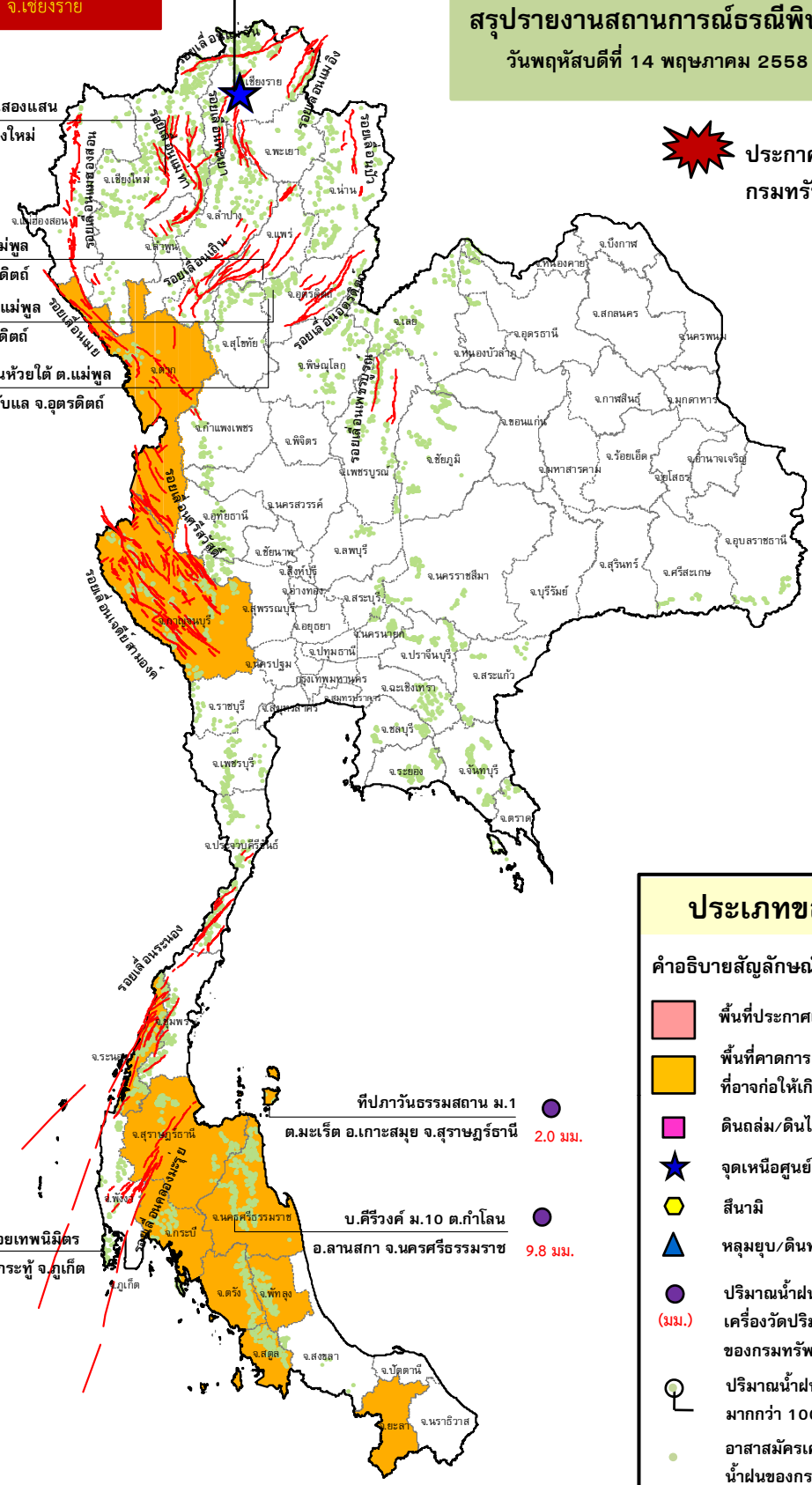
สรุปรายงานสถานการณ์ธรณีพิบัติภัยประจำวัน

วันพฤหัสบดีที่ 14 พฤษภาคม 2558 เวลา 09.00 น.



ประกาศเฝ้าระวังดินถล่ม
กรมทรัพยากรธรณี

- สถานีวิจัยดอยปู่ย สวนสองแสน
ต.สุเทพ อ.เมือง จ.เชียงใหม่
0 มม.
- บ้านผามูบ ต.แม่พูล
อ.ลับแล จ.อุตรดิตถ์
0 มม.
- บ้านห้วยเรือ ต.แม่พูล
อ.ลับแล จ.อุตรดิตถ์
0 มม.
- บ้านห้วยไต้ ต.แม่พูล
อ.ลับแล จ.อุตรดิตถ์
0 มม.



- สำนักสงฆ์ดอยเทพนิมิตร์
30.6 มม. ต.ป่าตอง อ.กระทุ้ง จ.ภูเก็ต
- ที่ปกาวันธรรมสถาน ม.1
ต.มะเร็ด อ.เกาะสมุย จ.สุราษฎร์ธานี 2.0 มม.
- บ.ศิริวงศ์ ม.10 ต.กำโลน
อ.ลานสกา จ.นครศรีธรรมราช 9.8 มม.

ประเภทของภัยที่เกิด

- คำอธิบายสัญลักษณ์
- พื้นที่ประกาศเฝ้าระวังดินถล่ม
 - พื้นที่คาดการณ์ปริมาณน้ำฝนที่อาจก่อให้เกิดดินถล่ม (10)
 - ดินถล่ม/ดินไหล/หินร่วง/รอยแยก
 - ★ จุดเหนือศูนย์เกิดแผ่นดินไหว (1)
 - สีน้ำเงิน
 - ▲ หลุมยุบ/ดินทรุดตัว
 - ปริมาณน้ำฝน 24 ชม. จากเครื่องวัดปริมาณน้ำฝนอัตโนมัติของกรมทรัพยากรธรณี 7 สถานี
 - ปริมาณน้ำฝนในพื้นที่เสี่ยงภัยมากกว่า 100 มม. ขึ้นไป
 - อาสาสมัครเครือข่ายวัดปริมาณน้ำฝนของกรมทรัพยากรธรณี
 - รอยเลื่อนมีพลัง



๑. ประกาศกรมทรัพยากรธรณี

- ไม่มี

๒. ธรณีพิบัติภัยภายในประเทศ รอบ ๒๔ ชั่วโมง

๒.๑ ดินถล่ม น้ำป่าไหลหลาก ดินไหล หินร่วง รอยแยก และหลุมยุบ

- ไม่มี

๒.๒ แผ่นดินไหว

๒.๒.๑ รายงานสถานการณ์แผ่นดินไหว ขนาด ๖.๓ (๕ พ.ค. ๕๗) อันเนื่องมาจากการเคลื่อนตัวของกลุ่มรอยเลื่อนพะเยา (รอยเลื่อนแม่ลาว) บริเวณ อ.พาน จ.เชียงราย ปัจจุบันมีแผ่นดินไหวตาม (After Shock) เกิดขึ้นรวมทั้ง ๑,๒๖๔ ครั้ง ทั้งนี้ในรอบ ๒๔ ชั่วโมงที่ผ่านมา ไม่มีการเกิดแผ่นดินไหวตาม (After Shock) (ที่มา: กรมอุตุนิยมวิทยา)

๒.๒.๒ แผ่นดินไหวในประเทศและใกล้เคียงที่ประชาชนสามารถรับรู้ถึงแรงสั่นไหว

- เกิดแผ่นดินไหวบนบก เวลา ๒๒.๔๔ น. บริเวณ อ.แม่ลาว จ.เชียงราย ขนาด ๑.๔ ที่ระดับความลึก ๑ กิโลเมตร ประชาชนในพื้นที่ไม่สามารถรับรู้ได้ถึงแรงสั่นสะเทือน (ที่มา: สำนักเฝ้าระวังแผ่นดินไหว กรมอุตุนิยมวิทยา)

๓. ธรณีพิบัติภัยทั่วโลก รอบ ๒๔ ชั่วโมง ที่มีผลกระทบรุนแรง (ดินถล่ม ภูเขาไฟระเบิด แผ่นดินไหว สึนามิ หลุมยุบ และอื่นๆ)

- จากเหตุการณ์แผ่นดินไหวที่ประเทศเนปาล เมื่อวันที่ ๒๕ เม.ย. ๕๘ เวลา ๑๓.๑๑ น. ความลึก ๑๘ กิโลเมตร ขนาด ๗.๘ ทำให้เกิดแผ่นดินไหวตาม (Aftershock) ๖๓ ครั้ง และมีรายงานผู้เสียชีวิตล่าสุด มากกว่า ๗,๙๐๓ ราย บาดเจ็บมากกว่า ๒๐,๐๐๐ ราย ณ เวลา ๐๙.๑๗ น. วันที่ ๙ พ.ค. ๕๘ และสิ่งปลูกสร้างเสียหายเป็นจำนวนมาก (ที่มา: USGS และ INN)

- เกิดแผ่นดินไหวบนบก เวลา ๑๔.๐๕ น. บริเวณทางตะวันออกเฉียงของเมืองกาฐมาณฑุ ประเทศเนปาล ขนาด ๗.๓ ที่ระดับความลึก ๑๘.๕ กิโลเมตร และเกิดแผ่นดินไหวตาม (Aftershock) โดยครั้งที่รุนแรงที่สุดวัดได้ ๖.๓ เบื้องต้นส่งผลให้มีผู้เสียชีวิต ๖๕ ราย บาดเจ็บประมาณ ๑,๙๒๖ คน และอาคารบ้านเรือนพังเสียหายจำนวนมาก (ที่มา: USGS และ CNN)

- แผ่นดินไหวที่เกิดขึ้นในครั้งนี้มี จุดศูนย์กลางห่างจากจังหวัดเชียงราย ประมาณ ๑,๗๐๐ กิโลเมตร และห่างจากกรุงเทพมหานคร ประมาณ ๒,๓๐๐ กิโลเมตร จากแผนที่แรงสั่นสะเทือนของ USGS พบว่าค่าอัตราเร่งของการเกิดแผ่นดินไหวหรือค่าแสดงผลกระทบต่อพื้นที่ประเทศไทยมีค่าน้อยกว่า ๐.๐๒ เซนติเมตร/วินาที ซึ่งเป็นค่าที่น้อยมากและอยู่ในระดับที่ประชาชนที่อาศัยอยู่ในประเทศไทยไม่สามารถรับรู้ถึงแรงสั่นสะเทือน และไม่ส่งผลกระทบต่อสิ่งก่อสร้างในประเทศไทย

๔. พื้นที่ติดตามและเฝ้าระวังสถานการณ์ธรณีพิบัติภัยดินถล่มและน้ำป่าไหลหลากของกรมทรัพยากรธรณี

เนื่องจากในพื้นที่เสี่ยงภัยดินถล่ม มีปริมาณน้ำฝนไม่ถึงเกณฑ์การเฝ้าระวัง ประกอบกับบางพื้นที่ไม่มีฝนตก จึงไม่มีพื้นที่ติดตามสถานการณ์พิบัติภัยดินถล่มและน้ำป่าไหลหลาก

๕. แนวทางการบริหาร

กรณีสถานการณ์ปกติ

- กรมทรัพยากรธรณี ร่วมกับหน่วยงานต่างๆ ที่เกี่ยวข้องดำเนินการติดตามสถานการณ์อย่างต่อเนื่องสม่ำเสมอ เพื่อให้พร้อมสำหรับการแลกเปลี่ยนและสนับสนุนข้อมูลด้านการบริหารจัดการพิบัติภัยของแต่ละหน่วยงาน และเป็นการช่วยบรรเทาและลดผลกระทบจากพิบัติภัยที่อาจเกิดขึ้นต่อชีวิตและทรัพย์สินของประชาชนอีกทางหนึ่ง
- หน่วยงานที่เกี่ยวข้องเตรียมความพร้อมเพื่อรับมือกับสถานการณ์ที่อาจเกิดขึ้นได้อย่างทันที่
- แจ้งข้อมูล/ข่าวสาร/รายงาน อย่างสม่ำเสมอ

ข้อมูลสนับสนุนที่ใช้ในการวิเคราะห์ ติดตามและเฝ้าระวังธรณีพิบัติภัยดินถล่ม ศูนย์ปฏิบัติการธรณีพิบัติภัย มีดังนี้

• สภาพอากาศ (กรมอุตุนิยมวิทยา)

- บริเวณความกดอากาศสูงที่ปกคลุมทะเลจีนใต้ตอนบนเริ่มมีกำลังอ่อนลง แต่ลมตะวันออกเฉียงใต้ยังคงพัดปกคลุมประเทศไทยและอ่าวไทย ในขณะที่บริเวณประเทศไทยตอนบนมีอากาศร้อนและร้อนจัดบางพื้นที่ ลักษณะเช่นนี้ทำให้บริเวณประเทศไทยจะมีฝนฟ้าคะนองกับลมกระโชกแรงเกิดขึ้นได้ สำหรับลมตะวันตกเฉียงใต้ยังคงพัดปกคลุมทะเลอันดามัน และด้านตะวันตกของประเทศ ทำให้ภาคใต้ฝั่งตะวันตกยังคงมีฝนกระจายในระยะนี้

- ปริมาณน้ำฝนสูงสุดวัดได้ที่ อ.พระแสง จ.สุราษฎร์ธานี ๑๒๘.๖ มม. (ที่มา: กรมอุตุนิยมวิทยา)

• พื้นที่คาดการณ์ปริมาณน้ำฝนที่อาจก่อให้เกิดดินถล่มล่วงหน้า ๓ วัน จากแบบจำลองพื้นที่อ่อนไหวต่อดินถล่มแบบพลวัต (AP Model) สำหรับศูนย์ปฏิบัติการธรณีพิบัติภัย

- จังหวัดกาญจนบุรี ตาก กระบี่ ระนอง สุราษฎร์ธานี นครศรีธรรมราช ตรัง พัทลุง สตูล และยะลา/เฝ้าระวังในระยะ ๒ - ๓ วัน

หมายเหตุ AP Model เป็นการวิเคราะห์ข้อมูลเชิงสถิติของปริมาณน้ำฝนสะสมและเหตุการณ์ดินถล่มในอดีตนำมาสร้างเกณฑ์น้ำฝนสะสมวิกฤตสำหรับเฝ้าระวังและแจ้งเตือนภัยดินถล่ม ข้อมูลการคาดการณ์ปริมาณน้ำฝนล่วงหน้า ๗๒ ชั่วโมง โดยสถาบันสารสนเทศทรัพยากรน้ำและการเกษตร ได้นำมาวิเคราะห์ด้วยแบบจำลอง AP Model เพื่อคาดการณ์พื้นที่ที่จะติดตาม/เฝ้าระวังธรณีพิบัติภัยดินถล่มล่วงหน้า

• ปริมาณน้ำฝนจากเครื่องวัดอัตโนมัติ ในรอบ ๒๔ ชั่วโมง ที่วัดได้มากกว่า ๕๐ มม.

- ไม่มีปริมาณน้ำฝนถึงเกณฑ์การเฝ้าระวังเบื้องต้น ของศูนย์ปฏิบัติการธรณีพิบัติภัย

• ข้อมูลจากเครื่องตรวจติดตามการเคลื่อนตัวของมวลดิน กรมทรัพยากรธรณี ในรอบ ๒๔ ชั่วโมง (๑๓ พ.ค. ๕๘

เวลา ๐๗.๐๐ น. - ๑๔ พ.ค. ๕๘ เวลา ๐๗.๐๐ น.)

ลำดับ	สถานี	ปริมาณน้ำฝน (มม.)	ความชื้นสัมพัทธ์ (%)	แรงดันน้ำใต้ดิน (Piezometer kpa)	การเคลื่อนตัวของมวลดิน ในรอบ ๒๔ ชม. (Inclinometer)				การประเมินสถานการณ์
					จุดที่ ๑		จุดที่ ๒		
					ไม่เคลื่อนตัว	เคลื่อนตัว (มม.)	ไม่เคลื่อนตัว	เคลื่อนตัว (มม.)	
๑.	สำนักสงฆ์ดอยเทพนิมิต ต.ป่าตอง อ.กะทู้ จ.ภูเก็ต	๓๐.๖	๖๒	๐	/	/	/	/	ปกติ
๒.	บ.ศรีวังศ์ หมู่ที่ ๑๐ ต.กำโลน อ.ลานสกา จ.นครศรีธรรมราช	๙.๘	๖๒	๔.๗	/	/	/	/	ปกติ
๓.	ที่ป่าวันธรรมสถาน หมู่ที่ ๑ ต.มะเร็ต อ.เกาะสมุย จ.สุราษฎร์ธานี	๒	๕๕	- ๐.๔	/	/	/	/	ปกติ
๔.	บ.ผามูบ หมู่ที่ ๗ ต.แม่พูล อ.ลับแล จ.อุตรดิตถ์	๐	๕๐	- ๖.๔	/	/	/	/	ปกติ
๕.	บ.ห้วยเรือ หมู่ที่ ๙ ต.แม่พูล อ.ลับแล จ.อุตรดิตถ์	๐	-	- ๙.๕	/	/	/	/	ปกติ
๖.	บ.ห้วยไต้ หมู่ที่ ๘ ต.แม่พูล อ.ลับแล จ.อุตรดิตถ์	๐	๕๓	- ๕.๗	/	/	/	/	ปกติ
๗.	สถานีวิจัยดอยปู่ย สวนสองแสน ต.สุเทพ อ.เมือง จ.เชียงใหม่	๐	๔๙	- ๑๑.๒	/	/	/	/	ปกติ

หมายเหตุ

๑. เกณฑ์วัดปริมาณน้ำฝน

๐ - ๖๐ มม. ปกติ
 ๙๐ - ๑๐๐ มม. แจ้งให้ทำการเฝ้าระวัง
 มากกว่า ๑๕๐ มม. ต้องอพยพประชาชน

๒. เกณฑ์วัดค่าแรงดันน้ำใต้ดิน (Piezometer)

๐ ถึง - ๒๙ ปกติ
 -๓๐ ถึง -๖๙ kPa แจ้งให้ทำการเฝ้าระวัง
 มากกว่า ถึง -๗๐ kPa ต้องอพยพประชาชน

๓. เกณฑ์วัดระยะการเคลื่อนตัวของมวลดิน (Inclinometer)

๐ - ๐.๔๙ มม. ปกติ
 ๐.๕ - ๔.๙ มม. แจ้งให้ทำการเฝ้าระวัง
 มากกว่า ๕ มม. ต้องอพยพประชาชน

- ปริมาณน้ำฝนที่วัดได้จากเครือข่ายเฝ้าระวังแจ้งเตือนธรณีพิบัติภัย ในรอบ ๒๔ ชั่วโมง (๑๓ พ.ค. ๕๘ เวลา ๐๗.๐๐ น. - ๑๔ พ.ค. ๕๘ เวลา ๐๗.๐๐ น.)

ภาค	จังหวัด / อำเภอ / ตำบล / หมู่บ้าน				ข้อมูลปริมาณน้ำฝน (รอบ ๒๔ ชม.)	เครือข่ายฯ ทธ. (ผู้รายงาน)
เหนือ	นครสวรรค์	แม่วงก์	แม่เลย์	ใหม่แม่เรวา	วัดปริมาณน้ำฝนได้ ๖๐ มม.	นายเสาร์ นาไพรวัลย์
	เชียงราย	เมือง	นางแล	นางแลใน	วัดปริมาณน้ำฝนได้ ๑๕ มม.	นายศรีเดช หน่อแก้ว
	เชียงใหม่	แม่ฮาด	แม่สาว	หนองเต็ง	เข้านี้ท้องฟ้าโปร่ง เมื่อวานมีฝนตก	นายเจริญ นันตา
	เชียงใหม่	เชียงดาว	แม่ฮาด	แม่ฮาด	เข้านี้ท้องฟ้าโปร่ง อากาศแจ่มใส	นายสัมพันธ์ หน่อคำ
	น่าน	สองแคว	ทต.ยอด	ยอด	เข้านี้ท้องฟ้าโปร่ง อากาศร้อน	นายตีบ ใจมั่น
	อุตรดิตถ์	ลับแล	แม่พูล	ผามูบ	เข้านี้ท้องฟ้าโปร่ง อากาศร้อน	นายดำเนิน เชียงพันธ์
ใต้	นครศรีธรรมราช	ฉวาง	ละฮาย	ปลายคลองเสลา	วัดปริมาณน้ำฝนได้ ๒๕ มม.	นายประมวล วงศ์สวัสดิ์
	พังงา	กะปง	รมณี	ท่าหิน	วัดปริมาณน้ำฝนได้ ๑๕ มม.	นายอนุรัตน์ ช่วยนคร
	สุราษฎร์ธานี	พนม	คลองชะอุ่น	แสนสุข	เข้านี้ท้องฟ้ามีเมฆมาก เมื่อวานมีฝนตก	นายสนิท ฤทธิ์แก้ว
	ตรัง	ปะเหลียน	ลิพัง	ท่าเขา	เข้านี้ท้องฟ้าโปร่ง เมื่อวานมีฝนตก	นายถาวร มานะทวี
	สุราษฎร์ธานี	กาญจนดิษฐ์	คลองสระ	ในอ่าว	เข้านี้ท้องฟ้าโปร่ง เมื่อวานมีฝนตก	นายไพโรจน์ ทับทิม
ตะวันออก	จันทบุรี	เขาคิชฌกูฏ	พลวง	คลองกระทิง	วัดปริมาณน้ำฝนได้ ๖๗ มม.	นายชวลิต พลอยรัตน์
	ตราด	เขาสมิง	สะตอ	ตาพลาย	วัดปริมาณน้ำฝนได้ ๐.๑ มม.	นายธงชัย สิงห์ภูมิ
	สระแก้ว	ตาพระยา	ทัพราช	หนองผักแว่น	เข้านี้ท้องฟ้ามีดครึ้ม ไม่มีฝนตก	นายนิวัฒน์ สุนทร
	ระยอง	แกลง	สองสลึง	ไทรเอน	เข้านี้ท้องฟ้ามีดครึ้ม มีฝนตกหนัก	นางอารีย์ กลัดสุวรรณ
กลาง	อุทัยธานี	บ้านไร่	เจ้าวัด	อีพุงใหญ่	วัดปริมาณน้ำฝนได้ ๑๐ มม.	นายโสภณ หัวเพชร
	อุทัยธานี	บ้านไร่	บ้านไร่	สะพาน	เข้านี้ท้องฟ้าโปร่ง อากาศแจ่มใส	นายสมชาติ แก้วเขียว
	สุพรรณบุรี	ด่านช้าง	องค์พระ	ทุ่งมะกอก	เข้านี้ท้องฟ้าโปร่ง อากาศแจ่มใส	นายโร รามจุล
	กาญจนบุรี	ไทรโยค	วังกระแจะ	หาดจิว	เข้านี้ท้องฟ้ามีดครึ้ม เมื่อวานมีฝนตก	นายสุเทพ กลีบเมฆ
	นครนายก	เมือง	สาริกา	วังดอกไม้	เข้านี้ท้องฟ้ามีดครึ้ม ไม่มีฝนตก	นายวิมล บุญมา
ตะวันออก เฉียงเหนือ	ขอนแก่น	ภูผาม่าน	นาฝาย	สะแกเครือ	วัดปริมาณน้ำฝนได้ ๒๕ มม.	นายเอกชัย จันมา
	ชัยภูมิ	หนองบัวแดง	หนองแวง	สะพุงเหนือ	วัดปริมาณน้ำฝนได้ ๑๐ มม.	นายสมหมาย ขจรนาม
	นครราชสีมา	สีคิ้ว	คลองไผ่	เขายายเที่ยงใต้	วัดปริมาณน้ำฝนได้ ๕ มม.	นางสุนี เสทะสิงห์
	หนองคาย	สังคม	แก้งไก่	หนองแสง	เข้านี้ท้องฟ้าโปร่ง อากาศร้อน	นายบันลือ บุญภา
	อุดรธานี	นาขุ่น	บ้านก้อง	นาคำ	เข้านี้ท้องฟ้าโปร่ง เมื่อวานมีฝนตก	นายแสง แสงตรีสุข

ศูนย์ปฏิบัติการธรณีพิบัติภัย สำนักธรณีวิทยาสิ่งแวดล้อม
กรมทรัพยากรธรณี กระทรวงทรัพยากรธรรมชาติและสิ่งแวดล้อม

โทร ๐๒ ๖๒๑ ๙๗๐๓-๕ โทรสาร ๐๒ ๖๒๑ ๙๗๐๐

www.dmr.go.th