



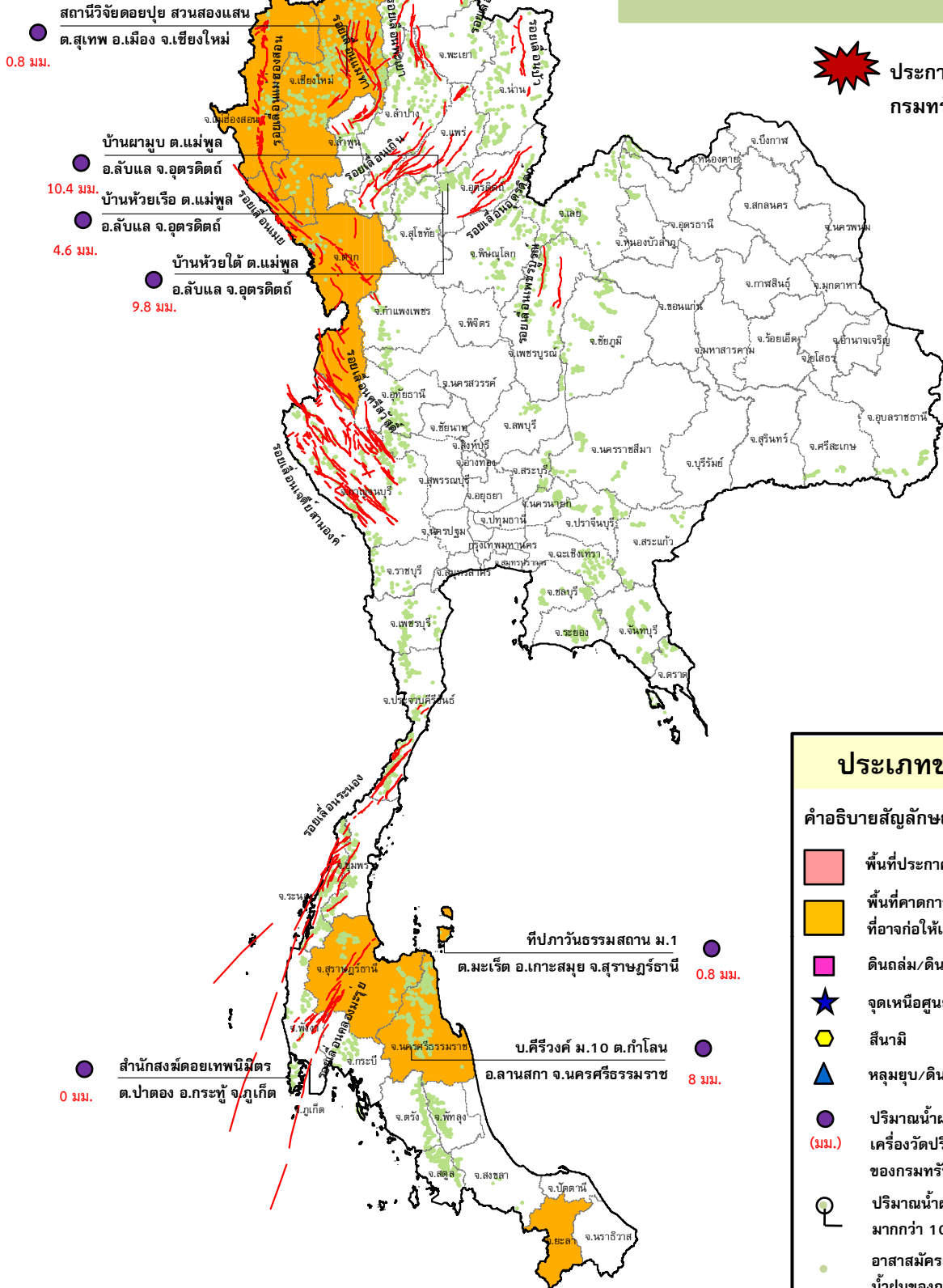
กรมทรัพยากรธรณี

สรุปรายงานสถานการณ์ธรณีพิบัติภัยประจำวัน

วันพุธที่ 20 พฤษภาคม 2558 เวลา 09.00 น.



ประกาศเฝ้าระวังดินถล่ม
กรมทรัพยากรธรณี



ประเภทของภัยที่เกิด

คำอธิบายสัญลักษณ์

- พื้นที่ประกาศเฝ้าระวังดินถล่ม
- พื้นที่คาดการณ์ปริมาณน้ำฝนที่อาจก่อให้เกิดดินถล่ม (6)
- ดินถล่ม/ดินไหล/หินร่วง/รอยแยก
- จุดเหนือศูนย์เกิดแผ่นดินไหว
- สึนามิ
- หลุมยุบ/ดินทรุดตัว
- ปริมาณน้ำฝน 24 ชม. จากเครื่องวัดปริมาณน้ำฝนอัตโนมัติของกรมทรัพยากรธรณี 7 สถานี
- ปริมาณน้ำฝนในพื้นที่เสี่ยงภัยมากกว่า 100 มม. ขึ้นไป
- อาสาสมัครเครือข่ายวัดปริมาณน้ำฝนของกรมทรัพยากรธรณี
- รอยเลื่อนมีพลัง



๑. ประกาศกรมทรัพยากรธรณี

- ไม่มี

๒. ธรณีพิบัติภัยภายในประเทศ รอบ ๒๔ ชั่วโมง

๒.๑ ดินถล่ม น้ำป่าไหลหลาก ดินไหว หินร่วง รอยแยก และหลุมยุบ

- ไม่มี

๒.๒ แผ่นดินไหว

๒.๒.๑ รายงานสถานการณ์แผ่นดินไหว ขนาด ๖.๓ (๕ พ.ค. ๕๗) อันเนื่องมาจากการเคลื่อนตัวของกลุ่มรอยเลื่อนพะเยา (รอยเลื่อนแม่ลาว) บริเวณ อ.พาน จ.เชียงราย ปัจจุบันมีแผ่นดินไหวตาม (After Shock) เกิดขึ้นรวมทั้งหมด ๑,๒๖๔ ครั้ง ทั้งนี้ในรอบ ๒๔ ชั่วโมงที่ผ่านมา ไม่มีการเกิดแผ่นดินไหวตาม (After Shock) (ที่มา: กรมอุตุนิยมวิทยา)

๒.๒.๒ แผ่นดินไหวในประเทศและใกล้เคียงที่ประชาชนสามารถรับรู้ถึงแรงสั่นไหว

- ไม่มี

๓. ธรณีพิบัติภัยทั่วโลก รอบ ๒๔ ชั่วโมง ที่มีผลกระทบรุนแรง (ดินถล่ม ภูเขาไฟระเบิด แผ่นดินไหว สึนามิ หลุมยุบ และอื่นๆ)

- จากเหตุการณ์แผ่นดินไหวที่ประเทศเนปาล เมื่อวันที่ ๒๕ เม.ย. ๕๘ เวลา ๑๓.๑๑ น. ความลึก ๑๘ กิโลเมตร ขนาด ๗.๘ ทำให้เกิดแผ่นดินไหวตาม (Aftershock) ๖๗ ครั้ง และมีรายงานผู้เสียชีวิตล่าสุด มากกว่า ๗,๙๐๓ ราย ผู้บาดเจ็บมากกว่า ๒๐,๐๐๐ ราย ณ เวลา ๐๙.๑๗ น. วันที่ ๙ พ.ค. ๕๘ และสิ่งปลูกสร้างเสียหายเป็นจำนวนมาก (ที่มา: USGS และ INN)

๔. พื้นที่ติดตามและเฝ้าระวังสถานการณ์ธรณีพิบัติภัยดินถล่มและน้ำป่าไหลหลากของกรมทรัพยากรธรณี

เนื่องจากในพื้นที่เสี่ยงภัยดินถล่ม มีปริมาณน้ำฝนไม่ถึงเกณฑ์การเฝ้าระวัง ประกอบกับบางพื้นที่ไม่มีฝนตก จึงไม่มีพื้นที่ติดตามสถานการณ์พิบัติภัยดินถล่มและน้ำป่าไหลหลาก

๕. แนวทางการบริหาร

กรณีสถานการณ์ปกติ

- กรมทรัพยากรธรณี ร่วมกับหน่วยงานต่างๆ ที่เกี่ยวข้องดำเนินการติดตามสถานการณ์อย่างต่อเนื่องสม่ำเสมอ เพื่อให้พร้อมสำหรับการแลกเปลี่ยนและสนับสนุนข้อมูลด้านการบริหารจัดการพิบัติภัยของแต่ละหน่วยงาน และเป็นการช่วยบรรเทาและลดผลกระทบจากพิบัติภัยที่อาจเกิดขึ้นต่อชีวิตและทรัพย์สินของประชาชนอีกทางหนึ่ง
- หน่วยงานที่เกี่ยวข้องเตรียมความพร้อมเพื่อรับมือกับสถานการณ์ที่อาจเกิดขึ้นได้อย่างทันท่วงที
- แจ้งข้อมูล/ข่าวสาร/รายงาน อย่างสม่ำเสมอ

ข้อมูลสนับสนุนที่ใช้ในการวิเคราะห์ ติดตามและเฝ้าระวังธรณีพิบัติภัยดินถล่ม ศูนย์ปฏิบัติการธรณีพิบัติภัย มีดังนี้

• สภาพอากาศ (กรมอุตุนิยมวิทยา)

- ลมตะวันตกเฉียงใต้ที่พัดปกคลุมทะเลอันดามัน และประเทศไทยมีกำลังแรงขึ้น ทำให้ด้านตะวันตกของภาคเหนือ ภาคกลาง ภาคตะวันออก และภาคใต้ฝั่งตะวันตก มีฝนเพิ่มขึ้น ส่วนคลื่นลมบริเวณทะเลอันดามันจะมีกำลังแรงขึ้น
- ปริมาณน้ำฝนสูงสุดวัดได้ที่ อ.เมือง จ.ชุมพร ๔๙.๑ มม. (ที่มา: กรมอุตุนิยมวิทยา)

• พื้นที่คาดการณ์ปริมาณน้ำฝนที่อาจก่อให้เกิดดินถล่มล่วงหน้า ๓ วัน จากแบบจำลองพื้นที่อ่อนไหวต่อดินถล่มแบบพลวัต (AP Model) สำหรับศูนย์ปฏิบัติการธรณีพิบัติภัย

- จังหวัดแม่ฮ่องสอน เชียงใหม่ ตาก สุราษฎร์ธานี นครศรีธรรมราช และยะลา / เฝ้าระวังในระยะ ๒ - ๓ วัน

หมายเหตุ AP Model เป็นการวิเคราะห์ข้อมูลเชิงสถิติของปริมาณน้ำฝนสะสมและเหตุการณ์ดินถล่มในอดีตนำมาสร้างเกณฑ์น้ำฝนสะสมวิกฤตสำหรับเฝ้าระวังและแจ้งเตือนภัยดินถล่ม ข้อมูลการคาดการณ์ปริมาณน้ำฝนล่วงหน้า ๗๒ ชั่วโมง โดยสถาบันสารสนเทศทรัพยากรน้ำและการเกษตร ได้นำมาวิเคราะห์ด้วยแบบจำลอง AP Model เพื่อคาดการณ์พื้นที่ที่จะติดตาม/เฝ้าระวังธรณีพิบัติภัยดินถล่มล่วงหน้า

• ปริมาณน้ำฝนจากเครื่องวัดอัตโนมัติ ในรอบ ๒๔ ชั่วโมง ที่วัดได้มากกว่า ๕๐ มม.

- ไม่มีปริมาณน้ำฝนถึงเกณฑ์การเฝ้าระวังเบื้องต้น ของศูนย์ปฏิบัติการธรณีพิบัติภัย

• ข้อมูลจากเครื่องตรวจติดตามการเคลื่อนตัวของมวลดิน กรมทรัพยากรธรณี ในรอบ ๒๔ ชั่วโมง (๑๙ พ.ค. ๕๘

เวลา ๐๗.๐๐ น. - ๒๐ พ.ค. ๕๘ เวลา ๐๗.๐๐ น.)

| ลำดับ | สถานี | ปริมาณน้ำฝน (มม.) | ความชื้นสัมพัทธ์ (%) | แรงดันน้ำใต้ดิน (Piezometer)(kpa) | การเคลื่อนตัวของมวลดิน ในรอบ ๒๔ ชม. (Inclinometer) | | | | การประเมินสถานการณ์ |
|-------|--|-------------------|----------------------|-----------------------------------|--|------------------|---------------|------------------|---------------------|
| | | | | | จุดที่ ๑ | | จุดที่ ๒ | | |
| | | | | | ไม่เคลื่อนตัว | เคลื่อนตัว (มม.) | ไม่เคลื่อนตัว | เคลื่อนตัว (มม.) | |
| ๑. | สำนักสงฆ์คอยเทพนิมิต ต.ป่าตอง อ.กะทู้ จ.ภูเก็ต | ๐ | ๖๒ | ๐ | / | / | / | / | ปกติ |
| ๒. | บ.ศรีวังค์ หมู่ที่ ๑๐ ต.กำโลน อ.ลานสกา จ.นครศรีธรรมราช | ๘.๐ | ๖๒ | ๔.๙ | / | / | / | / | ปกติ |
| ๓. | ที่ปกาวันธรรมสถาน หมู่ที่ ๑ ต.มะเร็ต อ.เกาะสมุย จ.สุราษฎร์ธานี | ๐.๘ | ๕๕ | - ๐.๓ | / | / | / | / | ปกติ |
| ๔. | บ.ผามูบ หมู่ที่ ๗ ต.แม่พูล อ.ลับแล จ.อุตรดิตถ์ | ๑๐.๔ | ๕๒ | - ๖.๙ | / | / | / | / | ปกติ |
| ๕. | บ.ห้วยเรือ หมู่ที่ ๙ ต.แม่พูล อ.ลับแล จ.อุตรดิตถ์ | ๔.๖ | - | - ๙.๘ | / | / | / | / | ปกติ |
| ๖. | บ.ห้วยใต้ หมู่ที่ ๘ ต.แม่พูล อ.ลับแล จ.อุตรดิตถ์ | ๙.๘ | ๕๔ | - ๖.๑ | / | / | / | / | ปกติ |
| ๗. | สถานีวิจัยคอยปุย สวนสองแสน ต.สุเทพ อ.เมือง จ.เชียงใหม่ | ๐.๘ | ๕๐ | - ๑๑.๕ | / | / | / | / | ปกติ |

หมายเหตุ

๑. เกณฑ์วัดปริมาณน้ำฝน

- ๐ - ๖๐ มม. ปกติ
- ๙๐ - ๑๐๐ มม. แจ้งให้ทำการเฝ้าระวัง
- มากกว่า ๑๕๐ มม. ต้องอพยพประชาชน

๒. เกณฑ์วัดค่าแรงดันน้ำใต้ดิน (Piezometer)

- ๐ ถึง - ๒๙ ปกติ
- ๓๐ ถึง -๖๙ kPa แจ้งให้ทำการเฝ้าระวัง
- มากกว่า ถึง -๗๐ kPa ต้องอพยพประชาชน

๓. เกณฑ์วัดระยะการเคลื่อนตัวของมวลดิน (Inclinometer)

- ๐ - ๐.๔๙ มม. ปกติ
- ๐.๕ - ๔.๙ มม. แจ้งให้ทำการเฝ้าระวัง
- มากกว่า ๕ มม. ต้องอพยพประชาชน

- ปริมาณน้ำฝนที่วัดได้จากเครือข่ายเฝ้าระวังแจ้งเตือนธรณีพิบัติภัย ในรอบ ๒๔ ชั่วโมง (๑๙ พ.ค. ๕๘ เวลา ๐๗.๐๐ น. - ๒๐ พ.ค. ๕๘ เวลา ๐๗.๐๐ น.)

| ภาค | จังหวัด / อำเภอ / ตำบล / หมู่บ้าน | | | | ข้อมูลปริมาณน้ำฝน (รอบ ๒๔ ชม.) | เครือข่ายฯ ทร. (ผู้รายงาน) |
|------------------------|-----------------------------------|--------------|------------|----------------|--|--|
| เหนือ | เชียงใหม่ | สันทราย | แม่แฝก | หนองแสะ | วัดปริมาณน้ำฝนได้ ๒๐ มม. วัดปริมาณน้ำฝนได้ ๑๐ มม. วัดปริมาณน้ำฝนได้ ๑๐ มม. วัดปริมาณน้ำฝนได้ ๕ มม. | นายสมนึก เครือคำ นางอัมพร जानแก้ว นายสุวิทย์ จุมปาจี นายบุญส่ง กองบินตา |
| | แพร่ | เมือง | ป่าแดง | น้ำกลาย | | |
| | แพร่ | สอง | เตापูน | ท้อสมาน | | |
| | เชียงราย | เวียงป่าเป้า | ป่าจี้ | ป่าสัก | | |
| ใต้ | พังงา | ตะกั่วป่า | คึกคัก | บางเนียง | เข้านี้ท้องฟ้าครึ้ม อากาศดี เข้านี้ท้องฟ้าโปร่ง อากาศแจ่มใส เข้านี้ท้องฟ้าโปร่ง อากาศดี เข้านี้ท้องฟ้าโปร่ง อากาศแจ่มใส | นายสมบุรณ์ แซ่อึ้ง นายปรีชา อุดมศรี นายปัญญา ทองนุ่น นายอุดม จิมสุข |
| | กระบี่ | เขาพนม | หน้าเขา | นา | | |
| | สตูล | มะนัง | ปาล์มพัฒนา | ควนดินดำ | | |
| | ตรัง | วังวิเศษ | อ่าวตง | บางคราม | | |
| ตะวันออก | ชลบุรี | บ้านบึง | คลองกิว | ท่าน้ำ | เข้านี้ท้องฟ้าโปร่ง อากาศร้อน เข้านี้ท้องฟ้าโปร่ง อากาศเย็น เข้านี้ท้องฟ้าโปร่ง อากาศอบอ้าว เข้านี้ท้องฟ้าโปร่ง อากาศร้อน | นายสนธยา คูหาวรรณ นายตรวจ สนเถิง นายคำมี มั่งสุสัย นายชูเกียรติ บุตรติมาลัย |
| | ตราด | เขาสมิง | สะตอ | ทุ่งกระบอก | | |
| | ปราจีนบุรี | ประจันตคาม | โพธิ์งาม | คลองพันปลา | | |
| | ระยอง | บ้านค่าย | ชากบก | เจ็ดลูกเนิน | | |
| กลาง | กาญจนบุรี | สังขละบุรี | หนองลู | เวียงคาว | เข้านี้ท้องฟ้าครึ้ม ฝนตกปรอยๆ เข้านี้ท้องฟ้าโปร่ง อากาศร้อน เข้านี้ท้องฟ้าหazy อากาศดี เข้านี้ท้องฟ้าหazy อากาศดี | นายทองคำ เสดวงชัย นายทวี กอบขุนทด นายบุญเรือน ชาวป่า นายพรชัย พูลเพิ่ม |
| | ลพบุรี | ลำสนธิ | กุดตาเพชร | คลองหิน | | |
| | สุพรรณบุรี | ด่านช้าง | วังยาว | ป่า막 | | |
| | อุทัยธานี | ลานสัก | ระบำ | ท่ามะนาว | | |
| ตะวันออก เฉียงเหนือ | ชัยภูมิ | คอนสาร | ทุ่งลุยลาย | หนองหญ้าไก่อ้ง | เข้านี้อากาศร้อน ท้องฟ้าโปร่ง เข้านี้อากาศร้อน แดดจัด เข้านี้ท้องฟ้าโปร่ง อากาศร้อน เข้านี้ท้องฟ้าโปร่ง อากาศร้อน | นายประสาน จันทร์คำลา นายเหลา เทพรัักษ์ นายพนัส มาทาจันทร์ก นายบน จำปาเรือง |
| | หนองคาย | สังคม | นาจิว | ชำเจียง | | |
| | นครราชสีมา | ปากช่อง | หมูสี | ท่ามะปรางค์ | | |
| | อุดรธานี | น้ำโสม | น้ำโสม | ม่วง | | |

ศูนย์ปฏิบัติการธรณีพิบัติภัย สำนักธรณีวิทยาสิ่งแวดล้อม
กรมทรัพยากรธรณี กระทรวงทรัพยากรธรรมชาติและสิ่งแวดล้อม
โทร ๐๒ ๖๒๑ ๙๗๐๓-๕ โทรสาร ๐๒ ๖๒๑ ๙๗๐๐
www.dmr.go.th