



กรมทรัพยากรธรณี

สรุปรายงานสถานการณ์ธรณีพิบัติภัยประจำวัน

วันจันทร์ที่ 15 มิถุนายน 2558 เวลา 09.00 น.

● สถานีวิจัยคอยปุย สวนสองแสน
0 มม. ต.สุเทพ อ.เมือง จ.เชียงใหม่

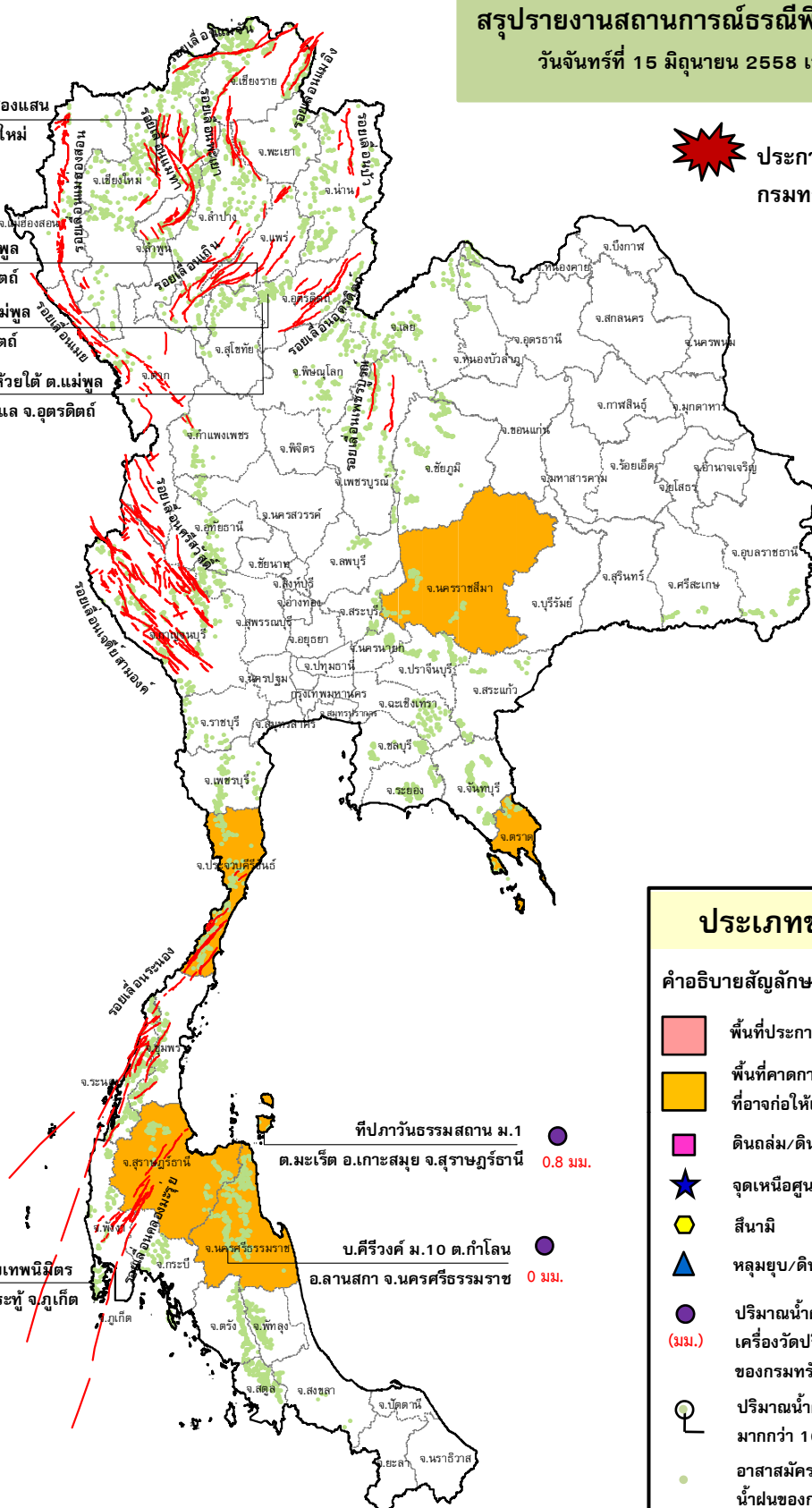
● บ้านผามูป ต.แม่พูน
37.6 มม. อ.ลับแล จ.อุตรดิตถ์

● บ้านห้วยเรือ ต.แม่พูน
43.6 มม. อ.ลับแล จ.อุตรดิตถ์

● บ้านห้วยใต้ ต.แม่พูน
0 มม. อ.ลับแล จ.อุตรดิตถ์



ประกาศเฝ้าระวังดินถล่ม
กรมทรัพยากรธรณี



ประเภทของภัยที่เกิด

คำอธิบายสัญลักษณ์

- พื้นที่ประกาศเฝ้าระวังดินถล่ม
- พื้นที่คาดการณ์ปริมาณน้ำฝนที่อาจก่อให้เกิดดินถล่ม (5)
- ดินถล่ม/ดินไหล/หินร่วง/รอยแยก
- จุดเหนือศูนย์เกิดแผ่นดินไหว
- สึนามิ
- หลุมยุบ/ดินทรุดตัว
- ปริมาณน้ำฝน 24 ชม. จากเครื่องวัดปริมาณน้ำฝนอัตโนมัติของกรมทรัพยากรธรณี 7 สถานี
- ปริมาณน้ำฝนในพื้นที่เสี่ยงภัยมากกว่า 100 มม. ขึ้นไป
- อาสาสมัครเครือข่ายวัดปริมาณน้ำฝนของกรมทรัพยากรธรณี
- รอยเลื่อนมีพลัง

● ที่ปากวันธรรมสถาน ม.1
ต.มะเร็ด อ.เกาะสมุย จ.สุราษฎร์ธานี 0.8 มม.

● บ.คีรีวงศ์ ม.10 ต.กำโลน
อ.ลานสกา จ.นครศรีธรรมราช 0 มม.

● สำนักสงฆ์คอยเทพนิมิตร
88.2 มม. ต.ป่าตอง อ.กระบี่ จ.ภูเก็ต



๑. ประกาศกรมทรัพยากรธรณี

- ไม่มี

๒. ธรณีพิบัติภัยภายในประเทศ รอบ ๒๔ ชั่วโมง

๒.๑ ดินถล่ม น้ำป่าไหลหลาก ดินไหล หินร่วง รอยแยก และหลุมยุบ

- ไม่มี

๒.๒ แผ่นดินไหว

- ไม่มี

๓. ธรณีพิบัติภัยทั่วโลก รอบ ๒๔ ชั่วโมง ที่มีผลกระทบรุนแรง (ดินถล่ม ภูเขาไฟระเบิด แผ่นดินไหว สึนามิ หลุมยุบ และอื่นๆ)

- ไม่มี

๔. พื้นที่ติดตามและเฝ้าระวังสถานการณ์ธรณีพิบัติภัยดินถล่มและน้ำป่าไหลหลากของกรมทรัพยากรธรณี

เนื่องจากในพื้นที่เสี่ยงภัยดินถล่ม มีปริมาณน้ำฝนไม่ถึงเกณฑ์การเฝ้าระวัง ประกอบกับบางพื้นที่ไม่มีฝนตก จึงไม่มีพื้นที่ติดตามสถานการณ์พิบัติภัยดินถล่มและน้ำป่าไหลหลาก

๕. แนวทางการบริหาร

กรณีสถานการณ์ปกติ

- กรมทรัพยากรธรณี ร่วมกับหน่วยงานต่างๆ ที่เกี่ยวข้องดำเนินการติดตามสถานการณ์อย่างต่อเนื่องสม่ำเสมอ เพื่อให้พร้อมสำหรับการแลกเปลี่ยนและสนับสนุนข้อมูลด้านการบริหารจัดการพิบัติภัยของแต่ละหน่วยงาน และเป็นการช่วยบรรเทาและลดผลกระทบจากพิบัติภัยที่อาจเกิดขึ้นต่อชีวิตและทรัพย์สินของประชาชนอีกทางหนึ่ง
- หน่วยงานที่เกี่ยวข้องเตรียมความพร้อมเพื่อรับมือกับสถานการณ์ที่อาจเกิดขึ้นได้อย่างทันท่วงที
- แจ้งข้อมูล/ข่าวสาร/รายงาน อย่างสม่ำเสมอ

ข้อมูลสนับสนุนที่ใช้ในการวิเคราะห์ ติดตามและเฝ้าระวังธรณีพิบัติภัยดินถล่ม ศูนย์ปฏิบัติการธรณีพิบัติภัย มีดังนี้

• สภาพอากาศ (กรมอุตุนิยมวิทยา)

- มรสุมตะวันตกเฉียงใต้ที่พัดปกคลุมทะเลอันดามันและประเทศไทยมีกำลังแรงขึ้น ประกอบกับลมตะวันออกเฉียงใต้ยังคงพัดนำความชื้นจากทะเลจีนใต้ เข้ามาปกคลุมภาคตะวันออกเฉียงเหนือ และภาคตะวันออก ลักษณะเช่นนี้ทำให้บริเวณประเทศไทยมีฝนตกเพิ่มขึ้นและมีฝนตกหนักบางแห่งได้ในระยะนี้

- ปริมาณน้ำฝนสูงสุดวัดได้ที่อำเภอตะกั่วป่า จังหวัดพังงา ๘๘.๐ มม. (ที่มา: สถาบันสารสนเทศทรัพยากรน้ำและการเกษตร)

• พื้นที่คาดการณ์ปริมาณน้ำฝนที่อาจก่อให้เกิดดินถล่มล่วงหน้า ๓ วัน จากแบบจำลองพื้นที่อ่อนไหวต่อดินถล่มแบบพลวัต (AP Model) สำหรับศูนย์ปฏิบัติการธรณีพิบัติภัย

- จังหวัดนครราชสีมา ตราน ประจวบคีรีขันธ์ นครศรีธรรมราช และสุราษฎร์ธานี/เฝ้าระวังในระยะ ๑ - ๒ วัน

หมายเหตุ AP Model เป็นการวิเคราะห์ข้อมูลเชิงสถิติของปริมาณน้ำฝนสะสมและเหตุการณ์ดินถล่มในอดีตนำมาสร้างเกณฑ์น้ำฝนสะสมวิกฤตสำหรับเฝ้าระวังและแจ้งเตือนภัยดินถล่ม ข้อมูลการคาดการณ์ปริมาณน้ำฝนล่วงหน้า ๗๒ ชั่วโมง โดยสถาบันสารสนเทศทรัพยากรน้ำและการเกษตร ได้นำมาวิเคราะห์ด้วยแบบจำลอง AP Model เพื่อคาดการณ์พื้นที่ที่จะติดตาม/เฝ้าระวังธรณีพิบัติภัยดินถล่มล่วงหน้า

• ปริมาณน้ำฝนจากเครื่องวัดอัตโนมัติ ในรอบ ๒๔ ชั่วโมง ที่วัดได้มากกว่า ๕๐ มม.

- ไม่มีปริมาณน้ำฝนถึงเกณฑ์การเฝ้าระวังเบื้องต้น ของศูนย์ปฏิบัติการธรณีพิบัติภัย

• ข้อมูลจากเครื่องตรวจติดตามการเคลื่อนตัวของมวลดิน กรมทรัพยากรธรณี ในรอบ ๒๔ ชั่วโมง (๑๔ มิ.ย. ๕๘ เวลา ๐๗.๐๐ น. - ๑๕ มิ.ย. ๕๘ เวลา ๐๗.๐๐ น.)

ลำดับ	สถานี	ปริมาณน้ำฝน (มม.)	ความชื้นสัมพัทธ์ (%)	แรงดันน้ำใต้ดิน (Piezometer,kpa)	การเคลื่อนตัวของมวลดิน ในรอบ ๒๔ ชม. (Inclinometer)				การประเมินสถานการณ์
					ชุดที่ ๑		ชุดที่ ๒		
					ไม่เคลื่อนตัว	เคลื่อนตัว (มม.)	ไม่เคลื่อนตัว	เคลื่อนตัว (มม.)	
๑.	สำนักสงฆ์ดอยเทพนิมิต ต.ป่าตอง อ.กะทู้ จ.ภูเก็ต	๘๘.๒	๖๕	๐	/		/		ปกติ
๒.	บ.ศิริวงศ์ หมู่ที่ ๑๐ ต.ท่าโลง อ.ลานสกา จ.นครศรีธรรมราช	๐	๖๓	๕.๐	/		/		ปกติ
๓.	ที่ป่าวันธรรมสถาน หมู่ที่ ๑ ต.มะเร็ต อ.เกาะสมุย จ.สุราษฎร์ธานี	๐.๘	๕๔	๐.๓	/		/		ปกติ
๔.	บ.ผามูบ หมู่ที่ ๗ ต.แม่พูล อ.ลับแล จ.อุตรดิตถ์	๓๗.๖	๕๓	- ๗.๒	/		/		ปกติ
๕.	บ.ห้วยเรือ หมู่ที่ ๙ ต.แม่พูล อ.ลับแล จ.อุตรดิตถ์	๔๓.๖	-	- ๙.๔	/		/		ปกติ
๖.	บ.ห้วยไต้ หมู่ที่ ๘ ต.แม่พูล อ.ลับแล จ.อุตรดิตถ์	๐	๕๖	- ๕.๙	/		/		ปกติ
๗.	สถานีวิจัยดอยปู่ย สวนสองแสน ต.สุเทพ อ.เมือง จ.เชียงใหม่	๐	๕๓	- ๑๑.๔	/		/		ปกติ

หมายเหตุ

๑. เกณฑ์วัดปริมาณน้ำฝน

๐ - ๖๐ มม. ปกติ
 ๙๐ - ๑๐๐ มม. แจ้งให้ทำการเฝ้าระวัง
 มากกว่า ๑๕๐ มม. ต้องอพยพประชาชน

๒. เกณฑ์วัดค่าแรงดันน้ำใต้ดิน (Piezometer)

๐ ถึง - ๒๙ ปกติ
 -๓๐ ถึง -๖๙ kPa แจ้งให้ทำการเฝ้าระวัง
 มากกว่า ถึง -๗๐ kPa ต้องอพยพประชาชน

๓. เกณฑ์วัดระยะการเคลื่อนตัวของมวลดิน (Inclinometer)

๐ - ๐.๔๙ มม. ปกติ
 ๐.๕ - ๔.๙ มม. แจ้งให้ทำการเฝ้าระวัง
 มากกว่า ๕ มม. ต้องอพยพประชาชน

- ปริมาณน้ำฝนที่วัดได้จากเครือข่ายเฝ้าระวังแจ้งเตือนธรณีพิบัติภัย ในรอบ ๒๔ ชั่วโมง (๑๕ มิ.ย. ๕๘ เวลา ๐๗.๐๐ น. - ๑๕ มิ.ย. ๕๘ เวลา ๐๗.๐๐ น.)

ภาค	จังหวัด / อำเภอ / ตำบล / หมู่บ้าน				ข้อมูลปริมาณน้ำฝน (รอบ ๒๔ ชม.)	เครือข่ายฯ ทธ. (ผู้รายงาน)
เหนือ	แพร่	วังชิ้น	นาพูน	นาปลากั้ง	วัดปริมาณน้ำฝนได้ ๖๐ มม.	นายแวว แดงเงิน
	อุตรดิตถ์	ลับแล	แม่พูล	ต้นเกลือ	วัดปริมาณน้ำฝนได้ ๔๔ มม.	นายสมบัติ วันทา
	อุตรดิตถ์	น้ำปาด	น้ำไผ่	ต้นขนุน	วัดปริมาณน้ำฝนได้ ๒๐ มม.	นางสีนวล อินกอง
	เพชรบูรณ์	หล่มเก่า	วังบาล	วังบาล	วัดปริมาณน้ำฝนได้ ๘ มม.	นางบุญกว้าง สีท่ามา
	เพชรบูรณ์	หล่มสัก	บุงน้ำเต้า	เนินสะอาด	วัดปริมาณน้ำฝนได้ ๐.๑ มม.	นายไฉ่ พามา
	พะเยา	ปง	จิม	ปางผักหม	วัดปริมาณน้ำฝนได้ ๐.๑ มม.	นายถวิล บุญชื่น
	สุโขทัย	ศรีสัชชนาลัย	แม่สิน	ห้วยโป้	วัดปริมาณน้ำฝนได้ ๐.๑ มม.	นายหวัง กาใจ
ใต้	กระบี่	เมือง	เขาคราม	ทุ่ง	วัดปริมาณน้ำฝนได้ ๓๐ มม.	นายสมัย ทัดศรี
	สตูล	ทุ่งหว้า	ทุ่งหว้า	ธารปลิว	วัดปริมาณน้ำฝนได้ ๑๕ มม.	นายวรรณเดช สังขาว
	ระนอง	เมือง	หาดส้มแป้น	บางสังดี	วัดปริมาณน้ำฝนได้ ๐.๑ มม.	นายพิพัฒน์ กิจช่วยการ
	พังงา	ท้ายเหมือง	ลำแก่น	ลำรู	เข้านี้ท้องฟ้ามีดครึ้ม มีฝนตกปรอยๆ	นายไสว ป่องศรี
ตะวันออก	ปราจีนบุรี	ประจันตคาม	โพธิ์งาม	คลองแก้มข้า	วัดปริมาณน้ำฝนได้ ๒๐ มม.	นายอาทร ผดุงรัตน์
	ตราด	บ่อไร่	หนองบอน	คอแล	ปริมาณน้ำฝนได้ ๑๕ มม.	นายวิรัตน์ เชื้อปาน
	ชลบุรี	ศรีราชา	เขาคันทรง	ศิริอนุสรณ์	เข้านี้ท้องฟ้าครึ้ม ไม่มีฝนตก	นายนิพนธ์ ปินตัน
	จันทบุรี	เขาคิชฌกูฏ	ตะเคียนทอง	ตะเคียนทอง	เข้านี้ท้องฟ้ามีดครึ้ม ไม่มีฝนตก	นายสมยศ ธรรมวิริยะ
	ฉะเชิงเทรา	สนามชัยเขต	ท่ากระดาน	สูงเจริญ	เข้านี้ท้องฟ้ามีดครึ้ม ไม่มีฝนตก	นายอาคม ศรีรัตน์
กลาง	กาญจนบุรี	เลาขวัญ	หนองฟ้า	เขาวงพระจันทร์	วัดปริมาณน้ำฝนได้ ๓ มม.	นายสมชาย ชันทองดี
	นครนายก	เมือง	สาริกา	พรหมณี	วัดปริมาณน้ำฝนได้ ๐.๑ มม.	นายสนอง ดีเสียง
	อุทัยธานี	บ้านไร่	บึง	นาตาโพ	เข้านี้ท้องฟ้าครึ้ม เมื่อคืนมีฝนตกปรอยๆ	นางบังอร บัวชุม
	ราชบุรี	บ้านคา	บ้านบึง	พุน้ำร้อน	เข้านี้ท้องฟ้าหิ้ว ไม่มีฝนตก	นายชัยพร แต่งพลกรัง
ตะวันออก เฉียงเหนือ	ชัยภูมิ	หนองบัวแดง	หนองแวง	ห้วยหว้า	วัดปริมาณน้ำฝนได้ ๔๐ มม.	นางนิตยา นวลศรี
	นครราชสีมา	วังน้ำเขียว	อุดมทรัพย์	วังน้ำเขียว	วัดปริมาณน้ำฝนได้ ๒๕ มม.	นายพนม ญาติพิมล
	หนองคาย	สังคม	สังคม	น้ำไพร	วัดปริมาณน้ำฝนได้ ๕ มม.	นายสุกัน ปานคาน
	อุบลราชธานี	นาเยีย	บ้านก้อง	นาคำ	เข้านี้ท้องฟ้าครึ้ม มีฝนตกปรอยๆ	นายแสง แสงตรีสุข

ศูนย์ปฏิบัติการธรณีพิบัติภัย สำนักธรณีวิทยาสิ่งแวดล้อม
กรมทรัพยากรธรณี กระทรวงทรัพยากรธรรมชาติและสิ่งแวดล้อม

โทร ๐๒ ๖๒๑ ๙๗๐๓-๕ โทรสาร ๐๒ ๖๒๑ ๙๗๐๐

www.dmr.go.th