



กรมทรัพยากรธรณี

สรุปรายงานสถานการณ์ธรณีพิบัติภัยประจำวัน

วันอังคารที่ 16 มิถุนายน 2558 เวลา 09.00 น.

● สถานีวิจัยคอยปุย สวนสองแสน
14.4 มม. ต.สุเทพ อ.เมือง จ.เชียงใหม่

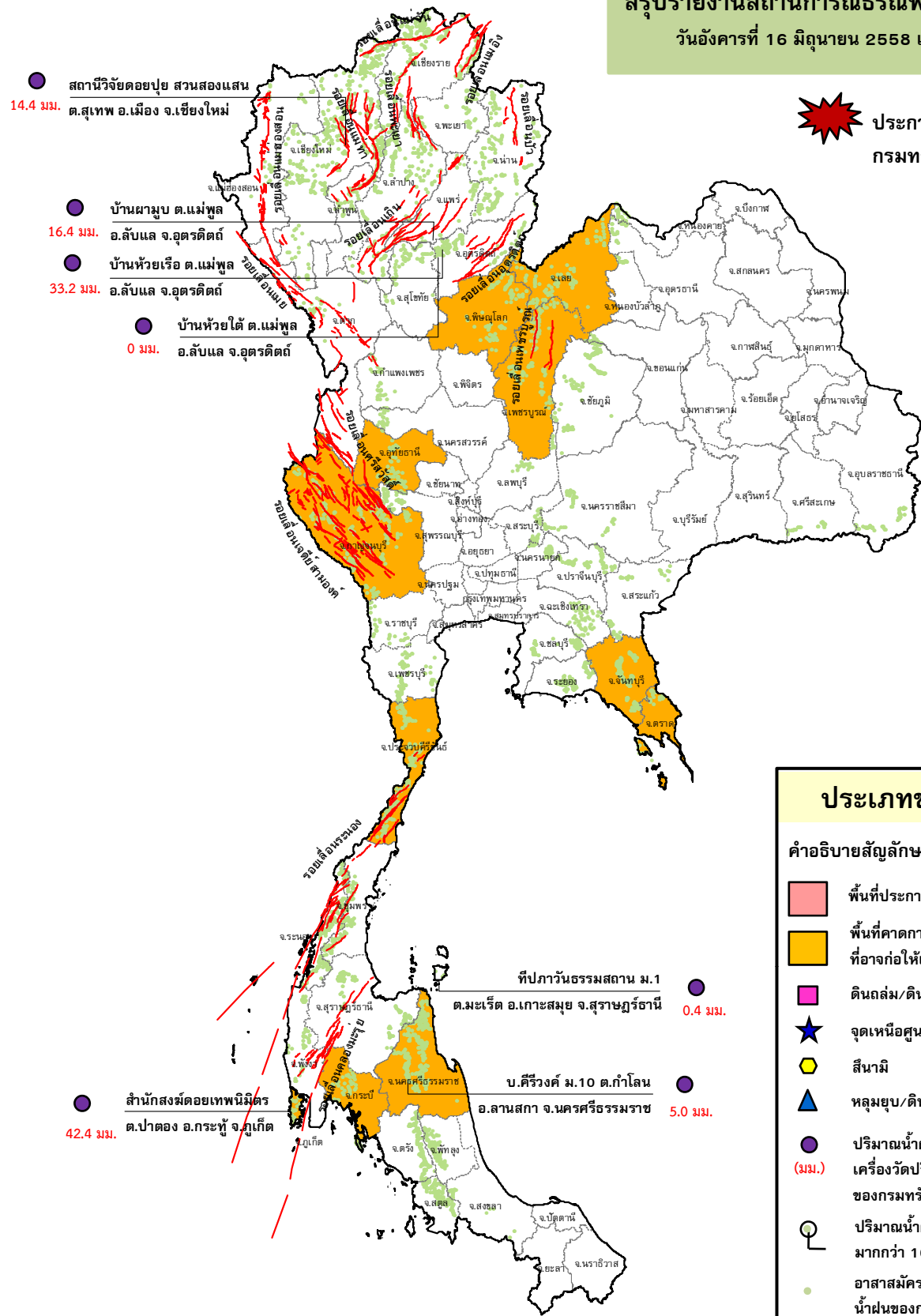
● บ้านผามูป ต.แม่พูล
16.4 มม. อ.ลับแล จ.อุตรดิตถ์

● บ้านห้วยเรือ ต.แม่พูล
33.2 มม. อ.ลับแล จ.อุตรดิตถ์

● บ้านห้วยใต้ ต.แม่พูล
0 มม. อ.ลับแล จ.อุตรดิตถ์



ประกาศเฝ้าระวังดินถล่ม
กรมทรัพยากรธรณี



ประเภทของภัยที่เกิด

คำอธิบายสัญลักษณ์

- พื้นที่ประกาศเฝ้าระวังดินถล่ม
- พื้นที่คาดการณ์ปริมาณน้ำฝนที่อาจก่อให้เกิดดินถล่ม (11)
- ดินถล่ม/ดินไหล/หินร่วง/รอยแยก
- จุดเหนือศูนย์เกิดแผ่นดินไหว
- สึนามิ
- หลุมยุบ/ดินทรุดตัว
- ปริมาณน้ำฝน 24 ชม. จากเครื่องวัดปริมาณน้ำฝนอัตโนมัติของกรมทรัพยากรธรณี 7 สถานี
- ปริมาณน้ำฝนในพื้นที่เสี่ยงภัยมากกว่า 100 มม. ขึ้นไป
- อาสาสมัครเครือข่ายวัดปริมาณน้ำฝนของกรมทรัพยากรธรณี
- รอยเลื่อนมีพลัง

ที่ภาววันธรรมสถาน ม.1
ต.มะเร็ด อ.เกาะสมุย จ.สุราษฎร์ธานี 0.4 มม.

● สำนักสงฆ์คอยเทพนิมิตร
42.4 มม. ต.ป่าตอง อ.กระทุ่ม จ.ภูเก็ต

บ.ศิริวงศ์ ม.10 ต.กำโลน
อ.ลานสกา จ.นครศรีธรรมราช 5.0 มม.



๑. ประกาศกรมทรัพยากรธรณี

- ไม่มี

๒. ธรณีพิบัติภัยภายในประเทศ รอบ ๒๔ ชั่วโมง

๒.๑ ดินถล่ม น้ำป่าไหลหลาก ดินไหล หินร่วง รอยแยก และหลุมยุบ

- วานนี้ (๑๕ มิ.ย. ๕๘) เกิดน้ำป่าไหลหลากในพื้นที่ ม.๗ ต.แม่ขนิ้ง ม.๑ ต.น้ำมวบ ม.๒ ต.สำนักนาหนองใหม่ และ ม.๑-๖ ต.แม่สาคร อ.เวียงสา ส่งผลให้บ้านเรือนประชาชนได้รับความเสียหาย ๘๐ หลัง ถนนภายในหมู่บ้านเสียหาย ๒ สาย และมีผู้เสียชีวิต ๑ ราย (นายยิง ทรงศิริเลิศวัฒนา อายุ ๖๑ ปี) (ที่มา: กรมป้องกันและบรรเทาสาธารณภัย)

๒.๒ แผ่นดินไหว

- ไม่มี

๓. ธรณีพิบัติภัยทั่วโลก รอบ ๒๔ ชั่วโมง ที่มีผลกระทบรุนแรง (ดินถล่ม ภูเขาไฟระเบิด แผ่นดินไหว สึนามิ หลุมยุบ และอื่นๆ)

- ไม่มี

๔. พื้นที่ติดตามและเฝ้าระวังสถานการณ์ธรณีพิบัติภัยดินถล่มและน้ำป่าไหลหลากของกรมทรัพยากรธรณี

เนื่องจากในพื้นที่เสี่ยงภัยดินถล่ม มีปริมาณน้ำฝนไม่ถึงเกณฑ์การเฝ้าระวัง ประกอบกับบางพื้นที่ไม่มีฝนตก จึงไม่มีพื้นที่ติดตามสถานการณ์พิบัติภัยดินถล่มและน้ำป่าไหลหลาก

๕. แนวทางการบริหาร

กรณีสถานการณ์ปกติ

- กรมทรัพยากรธรณี ร่วมกับหน่วยงานต่างๆ ที่เกี่ยวข้องดำเนินการติดตามสถานการณ์อย่างต่อเนื่องสม่ำเสมอ เพื่อให้พร้อมสำหรับการแลกเปลี่ยนและสนับสนุนข้อมูลด้านการบริหารจัดการพิบัติภัยของแต่ละหน่วยงาน และเป็นการช่วยบรรเทาและลดผลกระทบจากพิบัติภัยที่อาจเกิดขึ้นต่อชีวิตและทรัพย์สินของประชาชนอีกทางหนึ่ง
- หน่วยงานที่เกี่ยวข้องเตรียมความพร้อมเพื่อรับมือกับสถานการณ์ที่อาจเกิดขึ้นได้อย่างทัน่วงที
- แจ้งข้อมูล/ข่าวสาร/รายงาน อย่างสม่ำเสมอ

ข้อมูลสนับสนุนที่ใช้ในการวิเคราะห์ ติดตามและเฝ้าระวังธรณีพิบัติภัยดินถล่ม ศูนย์ปฏิบัติการธรณีพิบัติภัย มีดังนี้

• สภาพอากาศ (กรมอุตุนิยมวิทยา)

- มรสุมตะวันตกเฉียงใต้ที่พัดปกคลุมทะเลอันดามันและประเทศไทยมีกำลังค่อนข้างแรง ประกอบกับลมตะวันออกเฉียงใต้ยังคงพัดนำความชื้นจากทะเลจีนใต้เข้ามาปกคลุมภาคตะวันออกเฉียงเหนือ และภาคตะวันออก ลักษณะเช่นนี้ทำให้บริเวณประเทศไทยมีฝนตกเพิ่มขึ้นและมีฝนตกหนักบางแห่งได้ในระยะนี้

- ปริมาณน้ำฝนสูงสุดวัดได้ที่ จังหวัดภูเก็ต ๕๕.๖ มม. (ที่มา: กรมอุตุนิยมวิทยา)

• พื้นที่คาดการณ์ปริมาณน้ำฝนที่อาจก่อให้เกิดดินถล่มล่วงหน้า ๓ วัน จากแบบจำลองพื้นที่อ่อนไหวต่อดินถล่มแบบพลวัต (AP Model) สำหรับศูนย์ปฏิบัติการธรณีพิบัติภัย

- จังหวัดพิษณุโลก เพชรบูรณ์ เลย อุทัยธานี กาญจนบุรี จันทบุรี ตราด ประจวบคีรีขันธ์ นครศรีธรรมราช กระบี่ และภูเก็ต/เฝ้าระวังในระยะ ๑ - ๒ วัน

หมายเหตุ AP Model เป็นการวิเคราะห์ข้อมูลเชิงสถิติของปริมาณน้ำฝนสะสมและเหตุการณ์ดินถล่มในอดีตนำมาสร้างเกณฑ์น้ำฝนสะสมวิกฤตสำหรับเฝ้าระวังและแจ้งเตือนภัยดินถล่ม ข้อมูลการคาดการณ์ปริมาณน้ำฝนล่วงหน้า ๗๒ ชั่วโมง โดยสถาบันสารสนเทศทรัพยากรน้ำและการเกษตร ได้นำมาวิเคราะห์ด้วยแบบจำลอง AP Model เพื่อคาดการณ์พื้นที่ที่จะติดตาม/เฝ้าระวังธรณีพิบัติภัยดินถล่มล่วงหน้า

• ปริมาณน้ำฝนจากเครื่องวัดอัตโนมัติ ในรอบ ๒๔ ชั่วโมง ที่วัดได้มากกว่า ๕๐ มม.

- ไม่มีปริมาณน้ำฝนถึงเกณฑ์การเฝ้าระวังเบื้องต้น ของศูนย์ปฏิบัติการธรณีพิบัติภัย

• ข้อมูลจากเครื่องตรวจติดตามการเคลื่อนตัวของมวลดิน กรมทรัพยากรธรณี ในรอบ ๒๔ ชั่วโมง (๑๕ มิ.ย. ๕๘ เวลา ๐๗.๐๐ น. - ๑๖ มิ.ย. ๕๘ เวลา ๐๗.๐๐ น.)

ลำดับ	สถานี	ปริมาณน้ำฝน (มม.)	ความชื้นสัมพัทธ์ (%)	แรงดันน้ำใต้ดิน (Piezometer,kpa)	การเคลื่อนตัวของมวลดิน ในรอบ ๒๔ ชม. (Inclinometer)				การประเมินสถานการณ์
					ชุดที่ ๑		ชุดที่ ๒		
					ไม่เคลื่อนตัว	เคลื่อนตัว (มม.)	ไม่เคลื่อนตัว	เคลื่อนตัว (มม.)	
๑.	สำนักสงฆ์ดอยเทพนิมิต ต.ป่าตอง อ.กะทู้ จ.ภูเก็ต	๔๒.๔	๖๕	๐	/		/		ปกติ
๒.	บ.ศิริวงศ์ หมู่ที่ ๑๐ ต.กำโลน อ.ลานสกา จ.นครศรีธรรมราช	๕.๐	๖๔	๕.๐	/		/		ปกติ
๓.	ที่ป่าวันธรรมสถาน หมู่ที่ ๑ ต.มะเร็ต อ.เกาะสมุย จ.สุราษฎร์ธานี	๐.๔	๕๕	๐.๔	/		/		ปกติ
๔.	บ.ผามูบ หมู่ที่ ๗ ต.แม่พูล อ.ลับแล จ.อุตรดิตถ์	๑๖.๔	๕๔	- ๗.๓	/		/		ปกติ
๕.	บ.ห้วยเรือ หมู่ที่ ๙ ต.แม่พูล อ.ลับแล จ.อุตรดิตถ์	๓๓.๒	-	- ๙.๔	/		/		ปกติ
๖.	บ.ห้วยไต้ หมู่ที่ ๘ ต.แม่พูล อ.ลับแล จ.อุตรดิตถ์	๐	๕๖	- ๖.๐	/		/		ปกติ
๗.	สถานีวิจัยดอยปู่ย สวนสองแสน ต.สุเทพ อ.เมือง จ.เชียงใหม่	๑๔.๔	๕๓	- ๑๑.๔	/		/		ปกติ

หมายเหตุ

๑. เกณฑ์วัดปริมาณน้ำฝน

๐ - ๖๐ มม. ปกติ
 ๙๐ - ๑๐๐ มม. แจ้งให้ทำการเฝ้าระวัง
 มากกว่า ๑๕๐ มม. ต้องอพยพประชาชน

๒. เกณฑ์วัดค่าแรงดันน้ำใต้ดิน (Piezometer)

๐ ถึง - ๒๙ ปกติ
 -๓๐ ถึง -๖๙ kPa แจ้งให้ทำการเฝ้าระวัง
 มากกว่า ถึง -๗๐ kPa ต้องอพยพประชาชน

๓. เกณฑ์วัดระยะการเคลื่อนตัวของมวลดิน (Inclinometer)

๐ - ๐.๔๙ มม. ปกติ
 ๐.๕ - ๔.๙ มม. แจ้งให้ทำการเฝ้าระวัง
 มากกว่า ๕ มม. ต้องอพยพประชาชน

- ปริมาณน้ำฝนที่วัดได้จากเครือข่ายเฝ้าระวังแจ้งเตือนธรณีพิบัติภัย ในรอบ ๒๔ ชั่วโมง (๑๕ มิ.ย. ๕๘ เวลา ๐๗.๐๐ น. - ๑๖ มิ.ย. ๕๘ เวลา ๐๗.๐๐ น.)

ภาค	จังหวัด / อำเภอ / ตำบล / หมู่บ้าน				ข้อมูลปริมาณน้ำฝน (รอบ ๒๔ ชม.)	เครือข่ายฯ ทร. (ผู้รายงาน)
เหนือ	เพชรบูรณ์	หล่มเก่า	บ้านเนิน	เนินนาทอน	วัดปริมาณน้ำฝนได้ ๔๐ มม.	นายจิระ บุญแท้
	อุตรดิตถ์	ลับแล	แม่พูล	ต้นเกลือ	วัดปริมาณน้ำฝนได้ ๓๐ มม.	นายลอย ปาคา
	น่าน	เวียงสา	อ่าวนาไผ่	ฝิ่งหมื่น	วัดปริมาณน้ำฝนได้ ๑๐ มม.	นายสังเวียน ทิพยวงศ์
	เพชรบูรณ์	หล่มสัก	บุงน้ำเต้า	เนินสะอาด	วัดปริมาณน้ำฝนได้ ๑๐ มม.	นายไฉ่ พามา
	พิษณุโลก	นครไทย	น้ำกุ่ม	นาแฝก	วัดปริมาณน้ำฝนได้ ๑๐ มม.	นายบุญปิ่น คำจันตา
ใต้	กระบี่	เมือง	กระบี่น้อย	ห้วยเหริยง	วัดปริมาณน้ำฝนได้ ๒๐ มม.	นายสมโชค หลานฉิม
	ภูเก็ต	กะทู้	กะทู้	ชุมชนบ้านเหนือ	เข้าน้ำท่วมฟ้ามีดครีมี ไม่มีฝนตก	นายสมภรณ์ อักษรพิมพ์
	ประจวบคีรีขันธ์	บางสะพานน้อย	ช้างแรกร	คลองเตย	เข้าน้ำท่วมฟ้ามีดครีมี ไม่มีฝนตก	นายสมบุญ สุขแก้ว
	นครศรีธรรมราช	สิชล	เทพราช	ฝ้ายบน	เข้าน้ำท่วมฟ้ามีดครีมี มีฝนตกปรอยๆ	นายสมโภชน์ ใจท้าว
	นครศรีธรรมราช	นบพิตำ	นบพิตำ	ทุ่งไฉ	เข้าน้ำท่วมฟ้ามีดครีมี ไม่มีฝนตก	น.ส.กัลยา เพชรบูรณ์
ตะวันออก	จันทบุรี	ขลุง	ตrogนong	ตrogนongบน	วัดปริมาณน้ำฝนได้ ๔๐ มม.	นายชินทร์ ใจงาม
	ตราด	บ่อไร่	บ่อพลอย	หมื่นด่าน	วัดปริมาณน้ำฝนได้ ๓๐ มม.	นางลำดวน จำปาดี
	ตราด	เขาสมิง	สะตอ	ตาพลา	เข้าน้ำท่วมฟ้าครีมี ไม่มีฝนตก	นายธงชัย สิงห์ภูมิ
	จันทบุรี	มะขาม	วังแซ้ม	แกลง	เข้าน้ำท่วมฟ้ามีดครีมี ไม่มีฝนตก	นายสนธิ หัสคุณ
	ปราจีนบุรี	ประจันตคาม	บุไผ่	นามูล	เข้าน้ำท่วมฟ้าโปร่ง ไม่มีฝนตก	นายประดิษฐ์ เขิงเขา
กลาง	กาญจนบุรี	หนองปรือ	หนองปรือ	หนองใหญ่	วัดปริมาณน้ำฝนได้ ๕ มม.	นายเยี่ยม ไทร้อย
	นครนายก	เมือง	สาริกา	สาริกา	เข้าน้ำท่วมฟ้ามีดครีมี อากาศร้อนจัด	นายอ่อน เชียงแสน
	สุพรรณบุรี	ด่านช้าง	นิคมกระเสี้ยว	หนองกระดี่	เข้าน้ำท่วมฟ้าครีมี มีเมฆบางส่วน	นายทรงเดช นางาม
	ราชบุรี	บ้านไร่	ทัพหลวง	ทัพหมั่น	เข้าน้ำท่วมฟ้าโปร่ง ไม่มีฝนตก	นายสวัสดิ์ หงษ์คำ
ตะวันออก เฉียงเหนือ	เลย	วังสะพุง	หนองจิว	หนองจิว	วัดปริมาณน้ำฝนได้ ๔๐ มม.	นายสุพล แก่งจำปา
	เลย	ด่านซ้าย	กกสะท้อน	ห้วยมุ่น	เข้าน้ำท่วมฟ้ามีดครีมี ไม่มีฝนตก	นายมานิตย์ ศรีพรหม
	หนองคาย	สังคม	บ้านม่วง	ห้วยค้อ	เข้าน้ำท่วมฟ้าแล้ว ไม่มีฝนตก	นายจันทร์หอม คำของ
	ศรีสะเกษ	ขุขันธ์	บักดอง	น้ำมุด	เข้าน้ำท่วมฟ้าครีมี มีเมฆบางส่วน	นายชาติตรี สมนึก

ศูนย์ปฏิบัติการธรณีพิบัติภัย สำนักธรณีวิทยาสิ่งแวดล้อม
กรมทรัพยากรธรณี กระทรวงทรัพยากรธรรมชาติและสิ่งแวดล้อม

โทร ๐๒ ๖๒๑ ๙๗๐๓-๕ โทรสาร ๐๒ ๖๒๑ ๙๗๐๐

www.dmr.go.th