

แผ่นดินไหว ขนาด 2.8  
เวลา 03.39 น. บริเวณ อ.แม่ลาว จ.เชียงราย

**กรมทรัพยากรธรณี**  
สรุปรายงานสถานการณ์ธรณีพิบัติภัยประจำวัน  
วันที่ 24 มิถุนายน 2558 เวลา 09.00 น.

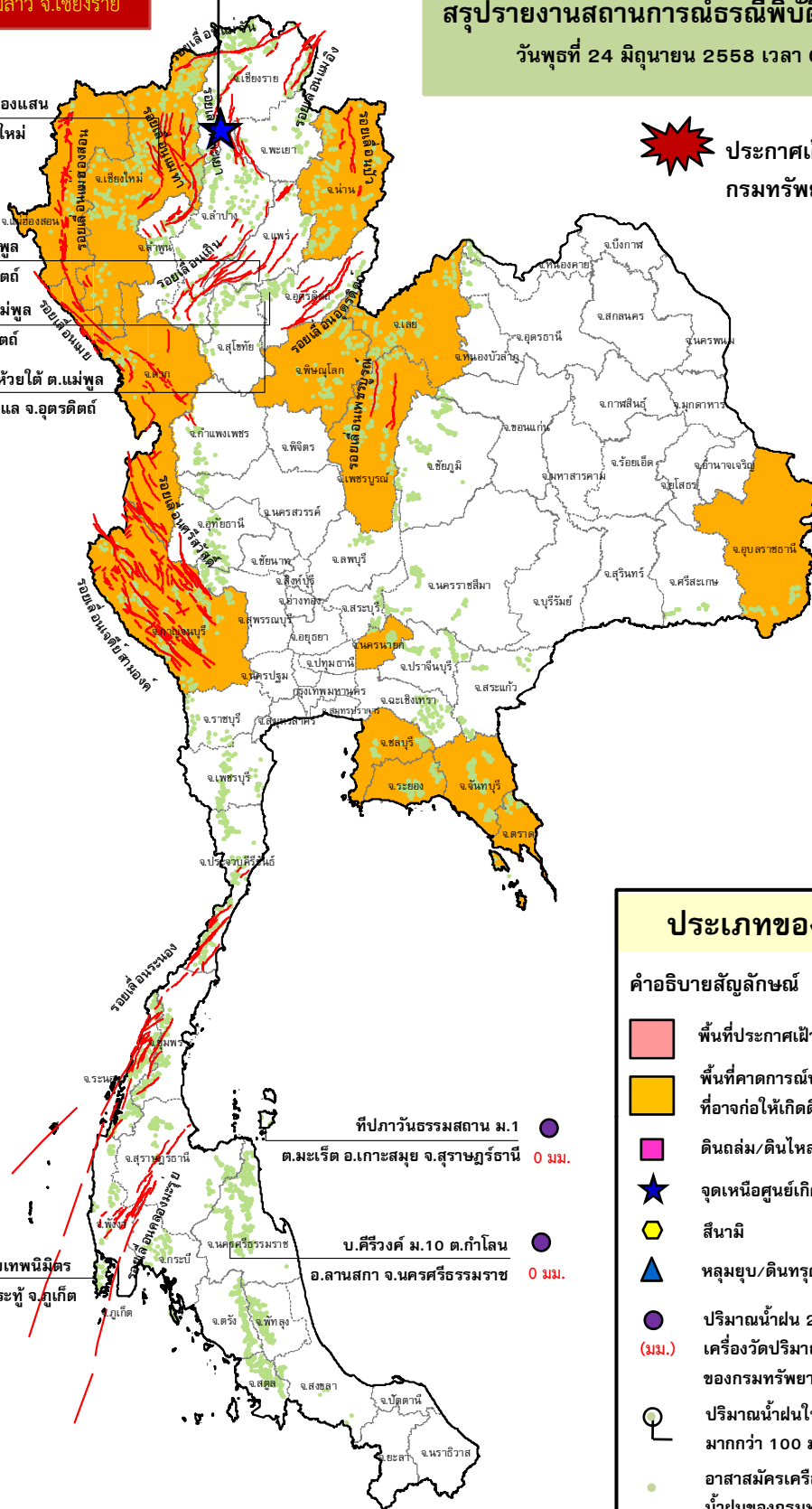
● สถานีวิจัยดอยขุย สวนสองแสน  
0 มม. ต.สุเทพ อ.เมือง จ.เชียงใหม่

● บ้านผามูบ ต.แม่พูล  
0.8 มม. อ.ลับแล จ.อุตรดิตถ์

● บ้านห้วยเรือ ต.แม่พูล  
0 มม. อ.ลับแล จ.อุตรดิตถ์

● บ้านห้วยใต้ ต.แม่พูล  
0 มม. อ.ลับแล จ.อุตรดิตถ์

**ประกาศเฝ้าระวังดินถล่ม**  
กรมทรัพยากรธรณี



**ประเภทของภัยที่เกิด**

คำอธิบายสัญลักษณ์

- พื้นที่ประกาศเฝ้าระวังดินถล่ม
- พื้นที่คาดการณ์ปริมาณน้ำฝนที่อาจก่อให้เกิดดินถล่ม (14)
- ดินถล่ม/ดินไหล/หินร่วง/รอยแยก
- จุดเหนือศูนย์เกิดแผ่นดินไหว (1)
- สีนามิ
- หลุมยุบ/ดินทรุดตัว
- ปริมาณน้ำฝน 24 ชม. จากเครื่องวัดปริมาณน้ำฝนอัตโนมัติของกรมทรัพยากรธรณี 7 สถานี
- ปริมาณน้ำฝนในพื้นที่เสี่ยงภัยมากกว่า 100 มม. ขึ้นไป
- อาสาสมัครเครือข่ายวัดปริมาณน้ำฝนของกรมทรัพยากรธรณี
- รอยเลื่อนมีพลัง

● ที่ปภาวันธรรมสถาน ม.1  
ต.มะเร็ด อ.เกาะสมุย จ.สุราษฎร์ธานี 0 มม.

● บ.ศิริวงศ์ ม.10 ต.ท่าโลน  
อ.ลานสกา จ.นครศรีธรรมราช 0 มม.

● สำนักสงฆ์ดอยเทพนิมิตร  
ต.ป่าตอง อ.กระทุ่ม จ.ภูเก็ต 0.4 มม.



๑. ประกาศกรมทรัพยากรธรณี

- ไม่มี

๒. ธรณีพิบัติภัยภายในประเทศ รอบ ๒๔ ชั่วโมง

๒.๑ ดินถล่ม น้ำป่าไหลหลาก ดินไหล หินร่วง รอยแยก และหลุมยุบ

- หินร่วง : เกิดหินร่วงขนาดใหญ่ไหลลงมาจากเขาตาเหลียบ พื้นที่หมู่ที่ 8 ตำบลคลองขุด อำเภอท่าใหม่ จังหวัดจันทบุรี เจ้าหน้าที่สำนักงานป้องกันและบรรเทาสาธารณภัยจังหวัดจันทบุรี เข้าตรวจสอบพื้นที่ และผู้ว่าราชการจังหวัดจันทบุรี ประกาศให้เป็นพื้นที่เสี่ยงภัยดินโคลนถล่มที่อาจจะเกิดอันตรายขึ้น พร้อมทั้งนำป้ายมาติดเตือนให้ประชาชนได้รับรู้ว่าเป็นพื้นที่อันตรายห้ามเข้าใกล้ ทั้งนี้ หินร่วงดังกล่าวไม่ได้สร้างความเสียหายต่อชีวิตและทรัพย์สินของประชาชนแต่อย่างใด โดยทางจังหวัดได้สั่งการให้ทางผู้นำท้องถิ่น เฝ้าระวังบริเวณดังกล่าวอย่างใกล้ชิด โดยเฉพาะในช่วงที่เกิดฝนตกหนัก (ที่มา : INN Online)

๒.๒ แผ่นดินไหว

- เวลา ๐๓.๓๙ น. เกิดแผ่นดินไหวบนบก ขนาด ๒.๘ ที่ระดับความลึก ๗ กิโลเมตร ศูนย์กลางบริเวณอำเภอแม่ลาว จังหวัดเชียงราย ไม่มีรายงานความเสียหาย (ที่มา: สำนักเฝ้าระวังแผ่นดินไหว กรมอุตุนิยมวิทยา)

๓. ธรณีพิบัติภัยทั่วโลก รอบ ๒๔ ชั่วโมง ที่มีผลกระทบรุนแรง (ดินถล่ม ภูเขาไฟระเบิด แผ่นดินไหว สึนามิ หลุมยุบ และอื่นๆ)

- ไม่มี

๔. พื้นที่ติดตามและเฝ้าระวังสถานการณ์ธรณีพิบัติภัยดินถล่มและน้ำป่าไหลหลากของกรมทรัพยากรธรณี

เนื่องจากในพื้นที่เสี่ยงภัยดินถล่ม มีปริมาณน้ำฝนไม่ถึงเกณฑ์การเฝ้าระวัง ประกอบกับบางพื้นที่ไม่มีฝนตก จึงไม่มีพื้นที่ติดตามสถานการณ์พิบัติภัยดินถล่มและน้ำป่าไหลหลาก

๕. แนวทางการบริหาร

กรณีสถานการณ์ปกติ

- กรมทรัพยากรธรณี ร่วมกับหน่วยงานต่างๆ ที่เกี่ยวข้องดำเนินการติดตามสถานการณ์อย่างต่อเนื่องสม่ำเสมอ เพื่อให้พร้อมสำหรับการแลกเปลี่ยนและสนับสนุนข้อมูลด้านการบริหารจัดการพิบัติภัยของแต่ละหน่วยงาน และเป็นการช่วยบรรเทาและลดผลกระทบจากพิบัติภัยที่อาจเกิดขึ้นต่อชีวิตและทรัพย์สินของประชาชนอีกทางหนึ่ง
- หน่วยงานที่เกี่ยวข้องเตรียมความพร้อมเพื่อรับมือกับสถานการณ์ที่อาจเกิดขึ้นได้อย่างทันท่วงที
- แจ้งข้อมูล/ข่าวสาร/รายงาน อย่างสม่ำเสมอ

**ข้อมูลสนับสนุนที่ใช้ในการวิเคราะห์ ติดตามและเฝ้าระวังธรณีพิบัติภัยดินถล่ม ศูนย์ปฏิบัติการธรณีพิบัติภัย มีดังนี้**

**• สภาพอากาศ (กรมอุตุนิยมวิทยา)**

- เมื่อเวลา ๐๔.๐๐ น. วานนี้ (๒๓ มิ.ย.๕๘) พายุโซนร้อน“คูจिरะ”(KUJIRA) บริเวณอ่าวตังเกี๋ย โดยมีศูนย์กลางอยู่ห่างประมาณ ๑๐๐ กิโลเมตร ทางด้านตะวันออกเฉียงเหนือของเมืองฮานอย ประเทศเวียดนาม มีความเร็วสูงสุดใกล้ศูนย์กลางประมาณ ๖๕ กม./ชม. กำลังเคลื่อนตัวไปทางตะวันตกเฉียงเหนือ ด้วยความเร็วประมาณ ๑๐ กม./ชม. คาดว่า พายุนี้จะเคลื่อนขึ้นฝั่งประเทศเวียดนามตอนบน ในวันที่ (๒๔ มิ.ย. ๕๘) ลักษณะเช่นนี้ทำให้ภาคตะวันออกเฉียงเหนือมีฝนเพิ่มขึ้นในระยะนี้ สำหรับผู้ที่เดินทางไปยังประเทศเวียดนามตอนบน ควรตรวจสอบสภาพอากาศก่อนออกเดินทางด้วย

- ปริมาณน้ำฝนสูงสุดวัดได้ที่ อ.บ่อไร่ จ.ตราด ๗๗.๘ มม. (ที่มา: คลังข้อมูลสภาพน้ำ)

**• พื้นที่คาดการณ์ปริมาณน้ำฝนที่อาจก่อให้เกิดดินถล่มล่วงหน้า ๓ วัน จากแบบจำลองพื้นที่อ่อนไหวต่อดินถล่มแบบพลวัต (AP Model) สำหรับศูนย์ปฏิบัติการธรณีพิบัติภัย**

- จังหวัดแม่ฮ่องสอน เชียงใหม่ น่าน พิษณุโลก เพชรบูรณ์ ตาก กาญจนบุรี นครนายก ชลบุรี ระยอง จันทบุรี ตราด เลย และอุบลราชธานี /เฝ้าระวังในระยะ ๑ - ๒ วัน

หมายเหตุ AP Model เป็นการวิเคราะห์ข้อมูลเชิงสถิติของปริมาณน้ำฝนสะสมและเหตุการณ์ดินถล่มในอดีตนำมาสร้างเกณฑ์น้ำฝนสะสมวิกฤตสำหรับเฝ้าระวังและแจ้งเตือนภัยดินถล่ม ข้อมูลการคาดการณ์ปริมาณน้ำฝนล่วงหน้า ๗๒ ชั่วโมง โดยสถาบันสารสนเทศทรัพยากรน้ำและการเกษตร ได้นำมาวิเคราะห์ด้วยแบบจำลอง AP Model เพื่อคาดการณ์พื้นที่ที่จะติดตาม/เฝ้าระวังธรณีพิบัติภัยดินถล่มล่วงหน้า

**• ปริมาณน้ำฝนจากเครื่องวัดอัตโนมัติ ในรอบ ๒๔ ชั่วโมง ที่วัดได้มากกว่า ๕๐ มม.**

- ไม่มีปริมาณน้ำฝนถึงเกณฑ์การเฝ้าระวังเบื้องต้น ของศูนย์ปฏิบัติการธรณีพิบัติภัย

**• ข้อมูลจากเครื่องตรวจติดตามการเคลื่อนตัวของมวลดิน กรมทรัพยากรธรณี ในรอบ ๒๔ ชั่วโมง (๒๓ มิ.ย. ๕๘ เวลา ๐๗.๐๐ น. - ๒๔ มิ.ย. ๕๘ เวลา ๐๗.๐๐ น.)**

ลำดับ	สถานี	ปริมาณน้ำฝน (มม.)	ความชื้นสัมพัทธ์ (%)	แรงดันน้ำใต้ดิน (Piezometer kpa)	การเคลื่อนตัวของมวลดิน ในรอบ ๒๔ ชม. (Inclinometer)				การประเมินสถานการณ์
					ชุดที่ ๑		ชุดที่ ๒		
					ไม่เคลื่อนตัว	เคลื่อนตัว (มม.)	ไม่เคลื่อนตัว	เคลื่อนตัว (มม.)	
๑.	สำนักสงฆ์ดอยเทพนิมิต ต.ป่าตอง อ.กะทู้ จ.ภูเก็ต	๐.๔	๖๕	๐	/	/	/	/	ปกติ
๒.	บ.ศิริวงศ์ หมู่ที่ ๑๐ ต.กำโลน อ.ลานสกา จ.นครศรีธรรมราช	๐	๖๔	๕.๓	/	/	/	/	ปกติ
๓.	ที่ปกาวันธรรมสถาน หมู่ที่ ๑ ต.มะเร็ต อ.เกาะสมุย จ.สุราษฎร์ธานี	๐	๕๕	๐.๕	/	/	/	/	ปกติ
๔.	บ.ผามูบ หมู่ที่ ๗ ต.แม่พูล อ.ลับแล จ.อุตรดิตถ์	๐.๘	๕๕	- ๗.๖	/	/	/	/	ปกติ
๕.	บ.ห้วยเรือ หมู่ที่ ๙ ต.แม่พูล อ.ลับแล จ.อุตรดิตถ์	๐	-	- ๙.๕	/	/	/	/	ปกติ
๖.	บ.ห้วยไต้ หมู่ที่ ๘ ต.แม่พูล อ.ลับแล จ.อุตรดิตถ์	๐	๕๒	- ๖.๒	/	/	/	/	ปกติ
๗.	สถานีวิจัยดอยปู่ย สวนสองแสน ต.สุเทพ อ.เมือง จ.เชียงใหม่	๐	๕๔	- ๑๑.๕	/	/	/	/	ปกติ

**หมายเหตุ**

**๑. เกณฑ์วัดปริมาณน้ำฝน**

๐ - ๖๐ มม. ปกติ  
 ๙๐ - ๑๐๐ มม. แจ้งให้ทำการเฝ้าระวัง  
 มากกว่า ๑๕๐ มม. ต้องอพยพประชาชน

**๒. เกณฑ์วัดค่าแรงดันน้ำใต้ดิน (Piezometer)**

๐ ถึง - ๒๙ ปกติ  
 -๓๐ ถึง -๖๙ kPa แจ้งให้ทำการเฝ้าระวัง  
 มากกว่า ถึง -๗๐ kPa ต้องอพยพประชาชน

**๓. เกณฑ์วัดระยะการเคลื่อนตัวของมวลดิน (Inclinometer)**

๐ - ๐.๔๙ มม. ปกติ  
 ๐.๕ - ๔.๙ มม. แจ้งให้ทำการเฝ้าระวัง  
 มากกว่า ๕ มม. ต้องอพยพประชาชน

- ปริมาณน้ำฝนที่วัดได้จากเครือข่ายเฝ้าระวังแจ้งเตือนธรณีพิบัติภัย ในรอบ ๒๔ ชั่วโมง (๒๓ มิ.ย. ๕๘ เวลา ๐๗.๐๐ น. - ๒๔ มิ.ย. ๕๘ เวลา ๐๗.๐๐ น.)

ภาค	จังหวัด / อำเภอ / ตำบล / หมู่บ้าน				ข้อมูลปริมาณน้ำฝน (รอบ ๒๔ ชม.)	เครือข่ายฯ ทธ. (ผู้รายงาน)
เหนือ	เชียงราย	เวียงป่าเป้า	แม่เจดีย์	สันป่าก่อ	เข้าน้ำท่วมฟ้ามีดครีမ် อากาศดี	นายบุญส่ง วิเศษ
	เชียงใหม่	พร้าว	ป่าหน่	ม่วงกล้วย	เข้าน้ำท่วมฟ้ามีดครีမ် อากาศดี	นายเกษม รัตนพล
	น่าน	เวียงสา	ยาบหวนา	ป่าหุ้ง	เข้าน้ำท่วมฟ้ามีดครีမ် อากาศดี	นายวัน แก้วกุรา
	พะเยา	เชียงคำ	แม่ลาว	น้ำมินเหนือ	เข้าน้ำท่วมฟ้ามีดครีမ် อากาศดี	นายปรีชา หน่อแนว
ใต้	ระนอง	ละอุ่น	บางแก้ว	ทุ่งตาพล	วัดปริมาณน้ำฝนได้ ๖๕ มม.	นายจรูญ เจริญผล
	ระนอง	กระบุรี	ลำเลียง	สองแพรก	เข้าน้ำท่วมฟ้ามีดครีမ် ฝนตกปรอยๆ	นายวัลลพ รัตนวุธ
	ประจวบคีรีขันธ์	เมือง	อ่าวน้อย	คั่นกระได	เข้าน้ำท่วมฟ้าโปร้ง อากาศแจ่มใส	นายประสม ใจใหญ่
	ชุมพร	พะโต๊ะ	พะโต๊ะ	เขาตะเกาทอง	เข้าน้ำท่วมฟ้ามีดครีမ် ฝนตกปรอยๆ	นายสมหมาย สังข์สิงห์
	นครศรีธรรมราช	ลานสกา	กำโลน	วังไทร	เข้าน้ำท่วมฟ้ามีดครีမ် ไม่มีฝนตก	นายวินัย ตลิ่งจิตร
ตะวันออก	ตราด	บ่อไร่	หนองบอน	คอแล	วัดปริมาณน้ำฝนได้ ๕๕ มม.	นายวิรัตน์ เชื้อปาน
	จันทบุรี	เขาคิชฌกูฏ	ตะเคียนทอง	ตะเคียนทอง	วัดปริมาณน้ำฝนได้ ๓๐ มม.	นายเชียร โภคทรัพย์
	ชลบุรี	บ่อทอง	พลวงทอง	คลองตาเพชร	วัดปริมาณน้ำฝนได้ ๑๐ มม.	นายสมพงษ์ เหลืองอ่อน
	ระยอง	แกลง	สองสลึง	บ่อทอง	เข้าน้ำท่วมฟ้ามีดครีမ် ไม่มีฝนตก	นายทวีป ถานะวร
กลาง	นครสวรรค์	แม่่วงก์	แม่เลย์	น้อย	วัดปริมาณน้ำฝนได้ ๐.๑ มม.	นายบุญเลี้ยง โพธาราม
	นครนายก	บ้านนา	เขาเพิ่ม	รางไม้เต็ง	เข้าน้ำท่วมฟ้ามีดครีမ် ไม่มีฝนตก	นายสุชาติ ท้วมทอง
	กาญจนบุรี	หนองปรือ	สมเด็จพระเจริญ	ห้วยองคต	เข้าน้ำท่วมฟ้ามีดครีမ် ไม่มีฝนตก	นายธนา รอดงาม
	ลพบุรี	สระโบสถ์	นิยมชัย	ด่านจันทร์	เข้าน้ำท่วมฟ้ามีดครีမ် ไม่มีฝนตก	นายจตุรงค์ ศรีพนม
ตะวันออก เฉียงเหนือ	หนองคาย	สังคม	บ้านม่วง	ภูเขาทอง	เข้าน้ำท่วมฟ้ามีดครีမ် ไม่มีฝนตก	นายอนุวรรรัตน์ ชานัย
	หนองบัวลำภู	สุวรรณคูหา	บุญทัน	สระแก้ว	เข้าน้ำท่วมฟ้ามีดครีမ် มีฝนตกปรอยๆ	นายครรชิต ศรีอุตร
	อุดรธานี	นาเยุง	โนนทอง	โนนทอง	เข้าน้ำท่วมฟ้ามีดครีမ် ไม่มีฝนตก	นายปานเทพ คำภูแก้ว
	ศรีสะเกษ	ภูสิงห์	ดงรัก	คูสีแจ	เข้าน้ำท่วมฟ้ามีดครีမ် มีฝนตกปรอยๆ	นายอ่ำ หนู

ศูนย์ปฏิบัติการธรณีพิบัติภัย สำนักธรณีวิทยาสิ่งแวดล้อม  
กรมทรัพยากรธรณี กระทรวงทรัพยากรธรรมชาติและสิ่งแวดล้อม

โทร ๐๒ ๖๒๑ ๙๗๐๓-๕ โทรสาร ๐๒ ๖๒๑ ๙๗๐๐

[www.dmr.go.th](http://www.dmr.go.th)