



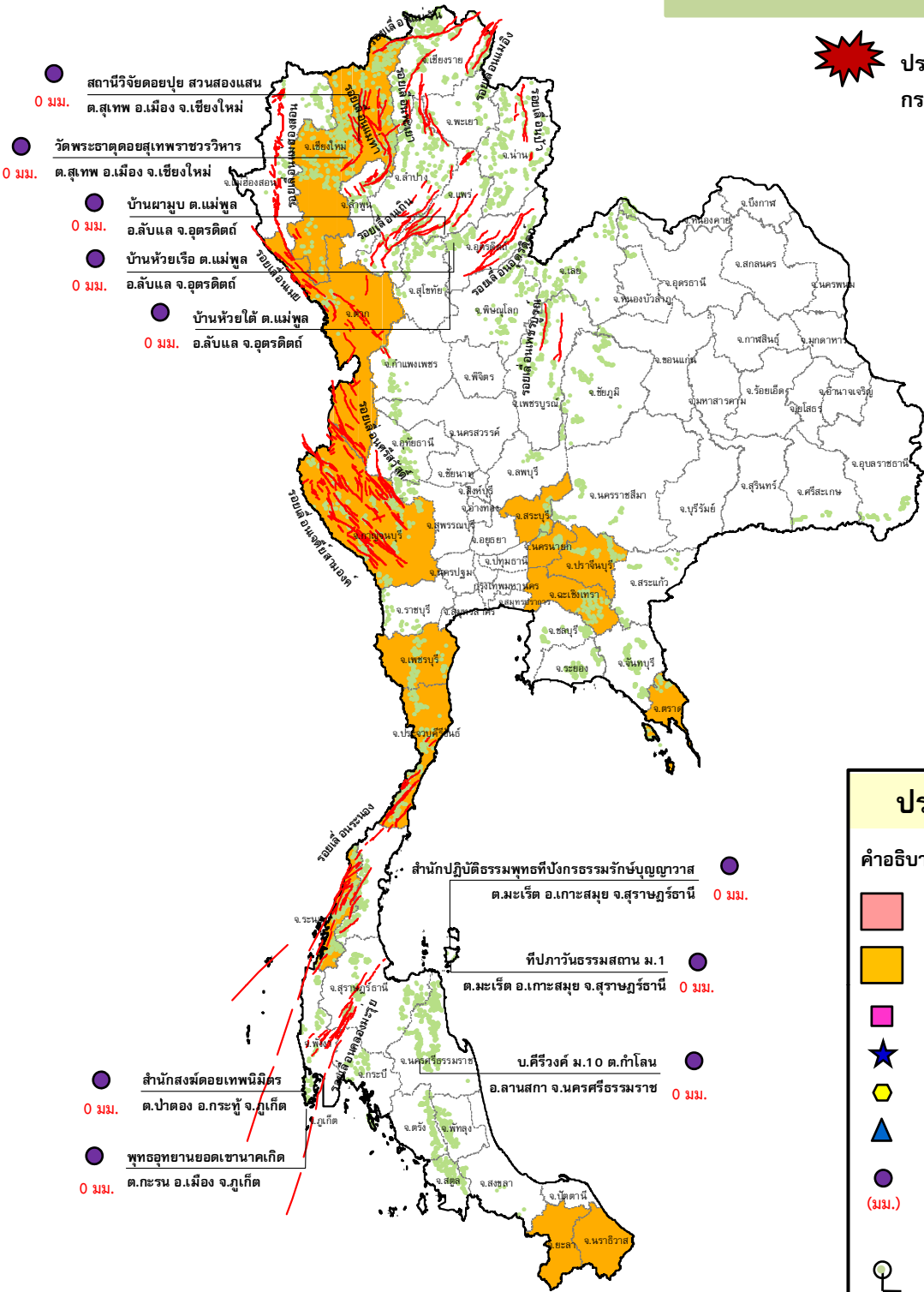
# กรมทรัพยากรธรณี

## สรุปรายงานสถานการณ์ธรณีพิบัติภัยประจำวัน

วันพฤหัสบดีที่ 1 ตุลาคม 2558 เวลา 09.00 น.



ประกาศเฝ้าระวังดินถล่ม  
กรมทรัพยากรธรณี



- สถานีวิจัยคอกอพูย สวนสองแสน  
0 มม. ต.สุเทพ อ.เมือง จ.เชียงใหม่
- วัดพระธาตุดอยสุเทพราชวรวิหาร  
0 มม. ต.สุเทพ อ.เมือง จ.เชียงใหม่
- บ้านผามูบ ต.แม่พูล  
0 มม. อ.ลับแล จ.อุตรดิตถ์
- บ้านห้วยเรือ ต.แม่พูล  
0 มม. อ.ลับแล จ.อุตรดิตถ์
- บ้านห้วยใต้ ต.แม่พูล  
0 มม. อ.ลับแล จ.อุตรดิตถ์
- สำนักปฏิบัติการธรณีพิบัติภัย  
ต.มะเร็ด อ.เกาะสมุย จ.สุราษฎร์ธานี 0 มม.
- ที่ภาวนธรรมสถาน ม.1  
ต.มะเร็ด อ.เกาะสมุย จ.สุราษฎร์ธานี 0 มม.
- บ.ศิริงค์ ม.10 ต.กำโลน  
อ.ลานสกา จ.นครศรีธรรมราช 0 มม.
- สำนักสงฆ์คอกอพูยไม่มีคร  
0 มม. ต.ป่าตอง อ.กระทู้ จ.ภูเก็ต
- พุทธอุทยานยอดเขาขนาดเกิด  
0 มม. ต.กะรน อ.เมือง จ.ภูเก็ต

### ประเภทของภัยที่เกิด

คำอธิบายสัญลักษณ์

- พื้นที่ประกาศเฝ้าระวังดินถล่ม
- พื้นที่คาดการณ์ปริมาณน้ำฝนที่อาจก่อให้เกิดดินถล่ม (13)
- ดินถล่ม/ดินไหล/หินร่วง/รอยแยก
- จุดเหนือศูนย์เกิดแผ่นดินไหว
- สึนามิ
- หลุมยุบ/ดินทรุดตัว
- ปริมาณน้ำฝน 24 ชม. จากเครื่องวัดปริมาณน้ำฝนอัตโนมัติของกรมทรัพยากรธรณี 10 สถานี
- (มม.) ปริมาณน้ำฝนในพื้นที่เสี่ยงภัยมากกว่า 100 มม. ขึ้นไป
- อาสาสมัครเครือข่ายวัดปริมาณน้ำฝนของกรมทรัพยากรธรณี
- รอยเลื่อนมีพลัง



๑. ประกาศกรมทรัพยากรธรณี

- ไม่มี

๒. ธรณีพิบัติภัยภายในประเทศ รอบ ๒๔ ชั่วโมง

๒.๑ ดินถล่มน้ำป่าไหลหลาก ดินไหล หินร่วง รอยแยก และหลุมยุบ

- ไม่มี

๒.๒ แผ่นดินไหว

- ไม่มี

๓. ธรณีพิบัติภัยทั่วโลก รอบ ๒๔ ชั่วโมง ที่มีผลกระทบรุนแรง (ดินถล่ม ภูเขาไฟระเบิด แผ่นดินไหว สึนามิ หลุมยุบและอื่นๆ)

- ไม่มี

๔. พื้นที่ติดตามและเฝ้าระวังสถานการณ์ธรณีพิบัติภัยดินถล่มและน้ำป่าไหลหลากของกรมทรัพยากรธรณี

- เนื่องจากในพื้นที่เสี่ยงภัยดินถล่ม มีปริมาณน้ำฝนไม่ถึงเกณฑ์การเฝ้าระวัง ประกอบกับบางพื้นที่ไม่มีฝนตกจึงไม่มีพื้นที่ติดตามสถานการณ์พิบัติภัยดินถล่มและน้ำป่าไหลหลาก

๕. แนวทางการบริหาร

กรณีสถานการณ์ปกติ

- กรมทรัพยากรธรณี ร่วมกับหน่วยงานต่างๆ ที่เกี่ยวข้องดำเนินการติดตามสถานการณ์อย่างต่อเนื่องสม่ำเสมอ เพื่อให้พร้อมสำหรับการแลกเปลี่ยนและสนับสนุนข้อมูลด้านการบริหารจัดการพิบัติภัยของแต่ละหน่วยงาน และเป็นการช่วยบรรเทาและลดผลกระทบจากพิบัติภัยที่อาจเกิดขึ้นต่อชีวิตและทรัพย์สินของประชาชนอีกทางหนึ่ง
- หน่วยงานที่เกี่ยวข้องเตรียมความพร้อมเพื่อรับมือกับสถานการณ์ที่อาจเกิดขึ้นได้อย่างทันท่วงที
- แจ้งข้อมูล/ข่าวสาร/รายงาน อย่างสม่ำเสมอ

**ข้อมูลสนับสนุนที่ใช้ในการวิเคราะห์ ติดตามและเฝ้าระวังธรณีพิบัติภัยดินถล่ม ศูนย์ปฏิบัติการธรณีพิบัติภัย มีดังนี้**

**• สภาพอากาศ (กรมอุตุนิยมวิทยา)**

- ร่องมรสุมพาดผ่านบริเวณภาคกลาง ภาคตะวันออก และภาคตะวันออกเฉียงเหนือตอนล่าง ลักษณะเช่นนี้ทำให้บริเวณภาคกลางและภาคตะวันออกมีฝนหนาแน่น และมีฝนตกหนักบางแห่ง สำหรับมรสุมตะวันตกเฉียงใต้ที่ปกคลุมทะเลอันดามัน ภาคใต้ และอ่าวไทยมีกำลังอ่อน ทำให้บริเวณดังกล่าวมีฝนลดลง

อนึ่ง พายุดีเปรสชันบริเวณมหาสมุทรแปซิฟิกหรือทางด้านตะวันออกของประเทศฟิลิปปินส์ กำลังเคลื่อนทางทิศตะวันตกค่อนทางเหนือเล็กน้อย คาดว่าจะเคลื่อนผ่านประเทศฟิลิปปินส์ลงสู่ทะเลจีนใต้ตอนบนในวันที่ ๒ - ๓ ต.ค. ๒๕๕๘ พายุนี้ยังไม่มีผลกระทบต่อลักษณะอากาศของประเทศไทย

- ปริมาณน้ำฝนสูงสุดวัดได้ที่ อำเภอทองผาภูมิ จังหวัดกาญจนบุรี ๗๒.๗ มม. (ที่มา : กรมอุตุนิยมวิทยา)

**• พื้นที่คาดการณ์ปริมาณน้ำฝนที่อาจก่อให้เกิดดินถล่มล่วงหน้า ๓ วัน จากแบบจำลองพื้นที่อ่อนไหวต่อดินถล่มแบบพลวัต (AP Model) สำหรับศูนย์ปฏิบัติการธรณีพิบัติภัย**

- จังหวัดเชียงใหม่ ตาก นครนายก สระบุรี กาญจนบุรี เพชรบุรี ปราจีนบุรี ฉะเชิงเทรา ตราด ประจวบคีรีขันธ์ ระนอง ยะลา และนราธิวาส/เฝ้าระวังในระยะ ๑ - ๒ วันนี้

**หมายเหตุ AP Model** เป็นการวิเคราะห์ข้อมูลเชิงสถิติของปริมาณน้ำฝนสะสมและเหตุการณ์ดินถล่มในอดีตนำมาสร้างเกณฑ์น้ำฝนสะสมวิกฤตสำหรับเฝ้าระวังและแจ้งเตือนภัยดินถล่ม ข้อมูลการคาดการณ์ปริมาณน้ำฝนล่วงหน้า ๗๒ ชั่วโมงโดยสถาบันสารสนเทศทรัพยากรน้ำและการเกษตร ได้นำมาวิเคราะห์ด้วยแบบจำลอง AP Model เพื่อคาดการณ์พื้นที่ที่จะติดตาม/เฝ้าระวังธรณีพิบัติภัยดินถล่มล่วงหน้า

**• ปริมาณน้ำฝนจากเครื่องวัดอัตโนมัติ ในรอบ ๒๔ ชั่วโมง ที่วัดได้มากกว่า ๕๐ มม.**

- ไม่มีปริมาณน้ำฝนถึงเกณฑ์การเฝ้าระวังเบื้องต้นของศูนย์ปฏิบัติการธรณีพิบัติภัย

**• ข้อมูลจากเครื่องตรวจติดตามการเคลื่อนตัวของมวลดิน กรมทรัพยากรธรณีในรอบ ๒๔ ชั่วโมง (๓๐ ก.ย. ๕๘ เวลา ๐๗.๐๐ น. - ๑ ต.ค. ๕๘ เวลา ๐๗.๐๐ น.)**

ลำดับ	สถานี	ปริมาณน้ำฝน (มม.)	ความชื้นสัมพัทธ์ (%)	แรงดันน้ำใต้ดิน (Piezometer,kpa)	การเคลื่อนตัวของมวลดิน ในรอบ ๒๔ ชม. (Inclinometer)				การประเมินสถานการณ์
					ชุดที่ ๑		ชุดที่ ๒		
					ไม่เคลื่อนตัว	เคลื่อนตัว (มม.)	ไม่เคลื่อนตัว	เคลื่อนตัว (มม.)	
๑.	สำนักสงฆ์ดอยเทพนิมิต ต.ป่าตอง อ.กะทู้ จ.ภูเก็ต	๐	๖๗	๐	/		/		ปกติ
๒.	พุทธอุทยานยอดเขานาคเกิด ต.กะรน อ.เมือง จ.ภูเก็ต	๐	๖๓	๓.๑	/		/		ปกติ
๓.	บ.คีรีวงศ์ หมู่ที่ ๑๐ ต.กำโลน อ.ลานสกา จ.นครศรีธรรมราช	๐	๖๓	๗.๘	/		/		ปกติ
๔.	สำนักปฏิบัติธรรมพุทธที่ปิงกรรมรักษ์บุญญามารคัมภีร์ต.เกาะสมุย จ.สุราษฎร์ธานี	๐	๕๙	-๘.๖	/		/		ปกติ
๕.	ที่ป่าวันธรรมสถาน หมู่ที่ ๑ ต.มะเร็ต อ.เกาะสมุย จ.สุราษฎร์ธานี	๐	๕๖	๑.๘	/		/		ปกติ
๖.	บ.ผามูบ หมู่ที่ ๗ ต.แม่พูล อ.ลับแล จ.อุตรดิตถ์	๐	๕๙	-๗.๓	/		/		ปกติ
๗.	บ.ห้วยเรือ หมู่ที่ ๙ ต.แม่พูล อ.ลับแล จ.อุตรดิตถ์	๐	๖๘	- ๗.๙	/		/		ปกติ
๘.	บ.ห้วยใต้ หมู่ที่ ๘ ต.แม่พูล อ.ลับแล จ.อุตรดิตถ์	๐	๕๙	- ๔.๗	/		/		ปกติ
๙.	สถานีวิจัยดอยปู่ย สวนสองแสน ต.สุเทพ อ.เมือง จ.เชียงใหม่	๐	๕๙	- ๑๐.๓	/		/		ปกติ
๑๐.	วัดพระธาตุดอยสุเทพราชวรวิหาร ต.สุเทพ อ.เมือง จ.เชียงใหม่	๐	๕๙	- ๕.๒	/		/		ปกติ

**หมายเหตุ**

**๑. เกณฑ์วัดปริมาณน้ำฝน**

๐ - ๖๐ มม. ปกติ  
 ๙๐- ๑๐๐ มม. แจ้งให้ทำการเฝ้าระวัง  
 มากกว่า ๑๕๐ มม. ต้องอพยพประชาชน

**๒. เกณฑ์วัดค่าแรงดันน้ำใต้ดิน(Piezometer)**

๐ ถึง - ๒๙ ปกติ  
 -๓๐ ถึง -๖๙ kPa แจ้งให้ทำการเฝ้าระวัง  
 มากกว่า ถึง -๗๐ kPaต้องอพยพประชาชน

**๓. เกณฑ์วัดระยะการเคลื่อนตัวของมวลดิน (Inclinometer)**

๐ - ๐.๔๙ มม.ปกติ  
 ๐.๕ - ๔.๙ มม. แจ้งให้ทำการเฝ้าระวัง  
 มากกว่า ๕ มม.ต้องอพยพประชาชน

- ปริมาณน้ำฝนที่วัดได้จากเครือข่ายเฝ้าระวังแจ้งเตือนธรณีพิบัติภัยในรอบ ๒๔ ชั่วโมง (๓๐ ก.ย. ๕๘ เวลา ๐๗.๐๐ น. - ๑ ต.ค. ๕๘ เวลา ๐๗.๐๐ น.)

ภาค	จังหวัด / อำเภอ / ตำบล / หมู่บ้าน				ข้อมูลปริมาณน้ำฝน (รอบ ๒๔ ชม.)	เครือข่ายฯ ทธ. (ผู้รายงาน)
ภาคเหนือ	นครสวรรค์	แม่वंก	แม่เลย์	คลองแบ่ง	วัดปริมาณน้ำฝนได้ ๔๐ มม.	นายเด่น ห้วยพรมราช
	นครสวรรค์	แม่เปิน	แม่เปิน	แม่กะสี	วัดปริมาณน้ำฝนได้ ๒๑ มม.	นายทอดริต พิกุลศิริ
	พิษณุโลก	วังทอง	วังนกแอ่น	ใหม่ลำกระโดน	เข้าน้ำท่วมฟ้าโปร่ง อากาศร้อน	นายบุญทอม จิตต์บึงท่า
	น่าน	ท่าวังผา	แสนทอง	ฮวก	เข้าน้ำท่วมฟ้าโปร่ง อากาศแจ่มใส	นายเชิด ศรีใจวงศ์
	เชียงราย	แม่สาย	โป่งผา	จ้องวัด	เข้าน้ำท่วมฟ้าโปร่ง อากาศแจ่มใส	นายมณี ปฏิเสณ
ภาคใต้	สุราษฎร์ธานี	กาญจนดิษฐ์	ท่าอู่แท	โน	วัดปริมาณน้ำฝนได้ ๖๔ มม.	นายอุดร พัดลม
	นครศรีธรรมราช	นบพิตำ	นบพิตำ	ทุ่งโน	วัดปริมาณน้ำฝนได้ ๖๓ มม.	น.ส.กัลยา เพชรบูรณ์
	พัทลุง	กงหรา	กงหรา	โนมอญ	เข้าน้ำท่วมฟ้ามีดครึ้ม ฝนตกปรอยๆ	นายวิน อักษรเนียม
	พัทลุง	กงหรา	คลองทรายขาว	ไร่เหนือ	เข้าน้ำท่วมฟ้ามีดครึ้ม ไม่มีฝนตก	นายวินัย จันทรเทพ
	ประจวบคีรีขันธ์	บางสะพานน้อย	ช้างแรก	หนองจันทร์หอม	เข้าน้ำท่วมฟ้ามีดครึ้ม ไม่มีฝนตก	นายธนกร จิตต์งามขำ
	พังงา	คุระบุรี	แม่นางขาว	บ่อหิน	เข้าน้ำท่วมฟ้าโปร่ง ไม่มีฝนตก	นายบุญสม นาเวียง
ภาคตะวันออกเฉียงเหนือ	จันทบุรี	ขลุง	ตروقนอง	ตروقนองบน	วัดปริมาณน้ำฝนได้ ๕๐ มม.	นายชินทร์ ใจงาม
	จันทบุรี	มะขาม	วังเข้ม	ทุ่งตลาด	วัดปริมาณน้ำฝนได้ ๑๑ มม.	นายลิขิต หัสคุณ
	ตราด	บ่อไร่	บ่อพลอย	หมื่นด่าน	เข้าน้ำท่วมฟ้ามีดครึ้ม ไม่มีฝนตก	นางลำดวน จำปาดี
	ฉะเชิงเทรา	ท่าตะเกียบ	ท่าตะเกียบ	เนินกระบก	เข้าน้ำท่วมฟ้ามีดครึ้ม ไม่มีฝนตก	นายผล ปรางมาศ
	สระแก้ว	วังสมบูรณ์	วังทอง	คลองอุดม	เข้าน้ำท่วมฟ้าโปร่ง ไม่มีฝนตก	นายพ่อน ดอกไม้ไหว
	ตราด	บ่อไร่	หนองบอน	มะอึกแรด	เข้าน้ำท่วมฟ้าโปร่ง ไม่มีฝนตก	นายสมชัย ธรรมวิเศษ
กลาง	สระบุรี	แก่งคอย	ชะอม	ชะอม	วัดปริมาณน้ำฝนได้ ๔๐ มม.	นายเด่น มาทอง
	กาญจนบุรี	สังขละบุรี	ปรังเผล	ยางขาว	วัดปริมาณน้ำฝนได้ ๓๕ มม.	นายธวัชชัย อิ่มสุข
	สุพรรณบุรี	ด่านช้าง	นิคมกระเสียว	หนองกระดี่	เข้าน้ำท่วมฟ้าหลัง มีหมอกเล็กน้อย	นายทรงเดช นางาม
	ราชบุรี	ปากท่อ	ยางหัก	ยางคู	เข้าน้ำท่วมฟ้าโปร่ง ไม่มีฝนตก	นายมานพ ศิลปี
ตะวันออกเฉียงเหนือ	หนองคาย	สังคม	สังคม	ผาแดง	เข้าน้ำท่วมฟ้าหลัง ไม่มีฝนตก	นางสมใจ คำภาโคตร
	หนองบัวลำภู	สุวรรณคูหา	บุญทัน	คลองเจริญ	เข้าน้ำท่วมฟ้าหลัง มีหมอกเล็กน้อย	นายนิคม ภาคโพธิ์
	เลย	เชียงคาน	เขาแก้ว	ท่าบม	เข้าน้ำท่วมฟ้าหลัง ไม่มีฝนตก	นายบุญไทย วงศ์ศิริ
	เลย	ปากชม	เชียงกลม	ห้วยนา	เข้าน้ำท่วมฟ้าหลัง มีหมอกเล็กน้อย	นายเขียน ระมาด
	ชัยภูมิ	หนองบัวแดง	วังชมพู	โคกกรวด	เข้าน้ำท่วมฟ้าโปร่ง ไม่มีฝนตก	นางสมปอง วงศ์ภาพ

ศูนย์ปฏิบัติการธรณีพิบัติภัย สำนักธรณีวิทยาสิ่งแวดล้อม  
กรมทรัพยากรธรณี กระทรวงทรัพยากรธรรมชาติและสิ่งแวดล้อม

โทร ๐๒ ๖๒๑ ๙๗๐๓-๕ โทรสาร ๐๒ ๖๒๑ ๙๗๐๐

[www.dmr.go.th](http://www.dmr.go.th)