



กรมทรัพยากรธรณี

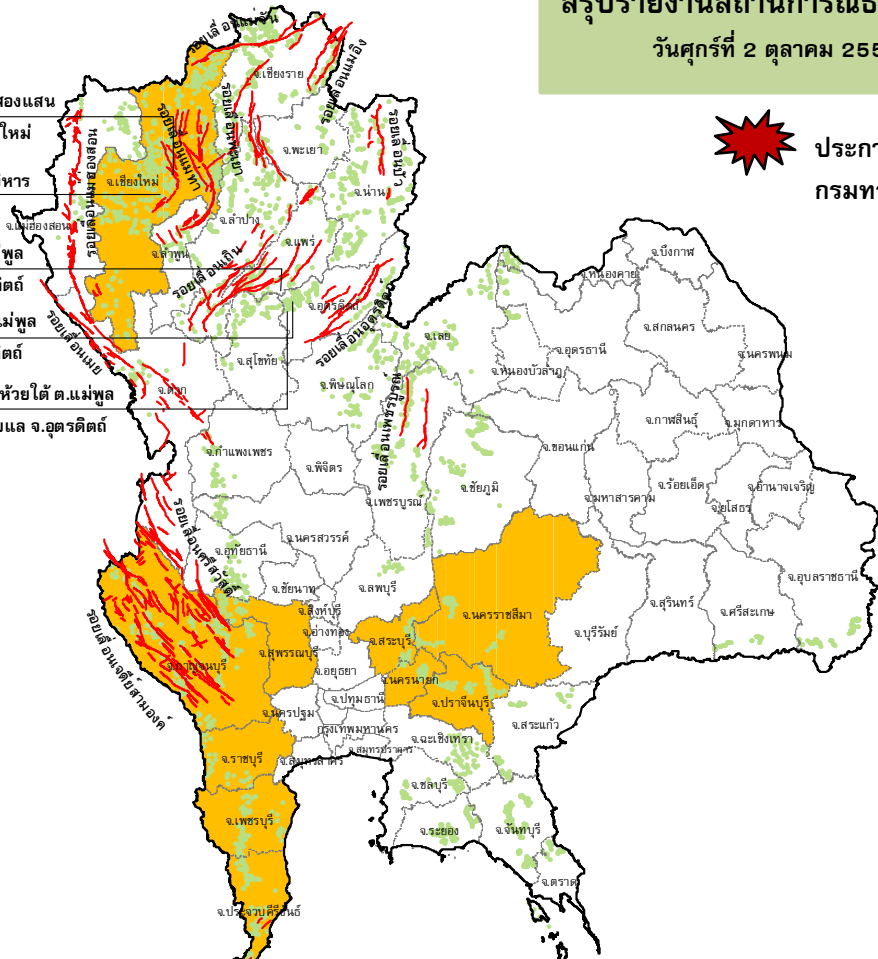
สรุปรายงานสถานการณ์ธรณีพิบัติภัยประจำวัน

วันศุกร์ที่ 2 ตุลาคม 2558 เวลา 09.00 น.



ประกาศเฝ้าระวังดินถล่ม กรมทรัพยากรธรณี

- สถานีวิจัยดอยปู่ย สวนสองแสน
0 มม. ต.สุเทพ อ.เมือง จ.เชียงใหม่
- วัดพระธาตุดอยสุเทพราชวรวิหาร
0 มม. ต.สุเทพ อ.เมือง จ.เชียงใหม่
- บ้านผามูบ ต.แม่พูน
0 มม. อ.ลับแล จ.อุตรดิตถ์
- บ้านห้วยเรือ ต.แม่พูน
0 มม. อ.ลับแล จ.อุตรดิตถ์
- บ้านห้วยไร่ ต.แม่พูน
0 มม. อ.ลับแล จ.อุตรดิตถ์



- สำนักปฏิบัติธรรมพุทธที่บึงกรรรมภักษ์บุญญาवास
ต.มะเร็ด อ.เกาะสมุย จ.สุราษฎร์ธานี 0 มม.
- ที่ปาววันธรรมสถาน ม.1
ต.มะเร็ด อ.เกาะสมุย จ.สุราษฎร์ธานี 0 มม.
- บ.คีรีวงค์ ม.10 ต.กำโลน
อ.ลานสกา จ.นครศรีธรรมราช 0 มม.
- สำนักสงฆ์ดอยเทพนิมิตร์
0 มม. ต.ป่าตอง อ.กระทุ่ม จ.ภูเก็ต
- พุทธอุทยานยอดเขานาคเกิด
0 มม. ต.กะรน อ.เมือง จ.ภูเก็ต

ประเภทของภัยที่เกิด

- คำอธิบายสัญลักษณ์
- พื้นที่ประกาศเฝ้าระวังดินถล่ม
 - พื้นที่คาดการณ์ปริมาณน้ำฝนที่อาจก่อให้เกิดดินถล่ม (11)
 - ดินถล่ม/ดินไหล/หินร่วง/รอยแยก
 - ★ จุดเหนือศูนย์เกิดแผ่นดินไหว
 - สึนามิ
 - ▲ หลุมยุบ/ดินทรุดตัว
 - ปริมาณน้ำฝน 24 ชม. จากเครื่องวัดปริมาณน้ำฝนอัตโนมัติของกรมทรัพยากรธรณี 10 สถานี
 - ปริมาณน้ำฝนในพื้นที่เสี่ยงภัยมากกว่า 100 มม. ขึ้นไป
 - อาสาสมัครเครือข่ายวัดปริมาณน้ำฝนของกรมทรัพยากรธรณี
 - ~ รอยเลื่อนมีพลัง



๑. ประกาศกรมทรัพยากรธรณี

- ไม่มี

๒. ธรณีพิบัติภัยภายในประเทศ รอบ ๒๔ ชั่วโมง

๒.๑ ดินถล่มน้ำป่าไหลหลาก ดินไหล หินร่วง รอยแยก และหลุมยุบ

- ไม่มี

๒.๒ แผ่นดินไหว

- ไม่มี

๓. ธรณีพิบัติภัยทั่วโลก รอบ ๒๔ ชั่วโมง ที่มีผลกระทบรุนแรง (ดินถล่ม ภูเขาไฟระเบิด แผ่นดินไหว สึนามิ หลุมยุบและอื่นๆ)

- หลุมยุบ : วานนี้ (๑ ต.ค. ๕๘) เกิดหลุมยุบขนาดใหญ่เส้นผ่านศูนย์กลาง ๒๐ เมตร ลึกประมาณ ๑๐ เมตร บนฟุตบาทในย่านที่อยู่อาศัยในเมือง เซนต์ อัลแบนซ์ ทางใต้ของอังกฤษ ทำให้สำนักงานดับเพลิงและกู้ภัยมณฑลฮาร์ตฟอร์ดเชียร์ ออกคำสั่งอพยพผู้ที่อาศัยอยู่ใกล้กับหลุมนี้ประมาณ ๑๐ คนไปยังที่พักชั่วคราว (ที่มา : ไทยรัฐ)

๔. พื้นที่ติดตามและเฝ้าระวังสถานการณ์ธรณีพิบัติภัยดินถล่มและน้ำป่าไหลหลากของกรมทรัพยากรธรณี

- เนื่องจากในพื้นที่เสี่ยงภัยดินถล่ม มีปริมาณน้ำฝนไม่ถึงเกณฑ์การเฝ้าระวัง ประกอบกับบางพื้นที่ไม่มีฝนตกจึงไม่มีพื้นที่ติดตามสถานการณ์พิบัติภัยดินถล่มและน้ำป่าไหลหลาก

๕. แนวทางการบริหาร

กรณีสถานการณ์ปกติ

- กรมทรัพยากรธรณี ร่วมกับหน่วยงานต่างๆ ที่เกี่ยวข้องดำเนินการติดตามสถานการณ์อย่างต่อเนื่องสม่ำเสมอ เพื่อให้พร้อมสำหรับการแลกเปลี่ยนและสนับสนุนข้อมูลด้านการบริหารจัดการพิบัติภัยของแต่ละหน่วยงาน และเป็นการช่วยบรรเทาและลดผลกระทบจากพิบัติภัยที่อาจเกิดขึ้นต่อชีวิตและทรัพย์สินของประชาชนอีกทางหนึ่ง
- หน่วยงานที่เกี่ยวข้องเตรียมความพร้อมเพื่อรับมือกับสถานการณ์ที่อาจเกิดขึ้นได้อย่างทันท่วงที
- แจ้งข้อมูล/ข่าวสาร/รายงาน อย่างสม่ำเสมอ

ข้อมูลสนับสนุนที่ใช้ในการวิเคราะห์ ติดตามและเฝ้าระวังธรณีพิบัติภัยดินถล่ม ศูนย์ปฏิบัติการธรณีพิบัติภัย มีดังนี้

• สภาพอากาศ (กรมอุตุนิยมวิทยา)

- บริเวณความกดอากาศสูงจากประเทศจีนได้แผ่ลงมาปกคลุมประเทศจีนตอนใต้ ส่วนร่องมรสุมพาดผ่านภาคกลาง ภาคตะวันออก และภาคใต้ตอนบน ทำให้บริเวณภาคเหนือ ภาคตะวันออกเฉียงเหนือ ภาคกลาง และภาคตะวันออก ยังคงมีฝนตกชุกหนาแน่น กับมีฝนตกหนักบางแห่ง บริเวณภาคกลาง ภาคตะวันออก และภาคใต้ตอนบน

อนึ่ง พายุดีเปรสชันบริเวณประเทศฟิลิปปินส์ได้ทวีกำลังแรงขึ้นเป็นพายุโซนร้อน “มูจีแก” แล้วคาดว่าจะเคลื่อนลงสู่ทะเลจีนใต้ตอนบนในวันนี้ (๒ ต.ค. ๕๘) ขอให้ผู้ที่จะเดินทางไปประเทศฟิลิปปินส์ตรวจสอบสภาพอากาศก่อนออกเดินทางด้วย พายุนี้ยังไม่มีผลกระทบต่อลักษณะอากาศของประเทศไทยในระยะนี้

- ปริมาณน้ำฝนสูงสุดวัดได้ที่ อำเภอวัดโบสถ์ จังหวัดพิษณุโลก ๗๕.๑ มม. (ที่มา : คลังข้อมูลสภาพน้ำ)

• พื้นที่คาดการณ์ปริมาณน้ำฝนที่อาจก่อให้เกิดดินถล่มล่วงหน้า ๓ วัน จากแบบจำลองพื้นที่อ่อนไหวต่อดินถล่มแบบพลวัต (AP Model) สำหรับศูนย์ปฏิบัติการธรณีพิบัติภัย

- จังหวัดเชียงใหม่ สระบุรี นครราชสีมา สุพรรณบุรี กาญจนบุรี ราชบุรี เพชรบุรี ประจวบคีรีขันธ์ นครนายก ปราจีนบุรี และยะลา/เฝ้าระวังในระยะ ๑ - ๒ วัน

หมายเหตุ AP Model เป็นการวิเคราะห์ข้อมูลเชิงสถิติของปริมาณน้ำฝนสะสมและเหตุการณ์ดินถล่มในอดีตนำมาสร้างเกณฑ์น้ำฝนสะสมวิกฤตสำหรับเฝ้าระวังและแจ้งเตือนภัยดินถล่ม ข้อมูลการคาดการณ์ปริมาณน้ำฝนล่วงหน้า ๗๒ ชั่วโมงโดยสถาบันสารสนเทศทรัพยากรน้ำและการเกษตร ได้นำมาวิเคราะห์ด้วยแบบจำลอง AP Model เพื่อคาดการณ์พื้นที่ที่จะติดตาม/เฝ้าระวังธรณีพิบัติภัยดินถล่มล่วงหน้า

• ปริมาณน้ำฝนจากเครื่องวัดอัตโนมัติ ในรอบ ๒๔ ชั่วโมง ที่วัดได้มากกว่า ๕๐ มม.

- ไม่มีปริมาณน้ำฝนถึงเกณฑ์การเฝ้าระวังเบื้องต้นของศูนย์ปฏิบัติการธรณีพิบัติภัย

• ข้อมูลจากเครื่องตรวจติดตามการเคลื่อนตัวของมวลดิน กรมทรัพยากรธรณีในรอบ ๒๔ ชั่วโมง (๑ ต.ค. ๕๘ เวลา ๐๗.๐๐ น. - ๒ ต.ค. ๕๘ เวลา ๐๗.๐๐ น.)

ลำดับ	สถานี	ปริมาณน้ำฝน (มม.)	ความชื้นสัมพัทธ์ (%)	แรงดันน้ำใต้ดิน (Piezometer kpa)	การเคลื่อนตัวของมวลดิน ในรอบ ๒๔ ชม. (Inclinometer)				การประเมินสถานการณ์
					ชุดที่ ๑		ชุดที่ ๒		
					ไม่เคลื่อนตัว	เคลื่อนตัว (มม.)	ไม่เคลื่อนตัว	เคลื่อนตัว (มม.)	
๑.	สำนักสงฆ์ดอยเทพนิมิต ต.ป่าตอง อ.กะทู้ จ.ภูเก็ต	๐	๖๗	๐	/		/		ปกติ
๒.	พุทธอุทยานยอดเขานาคเกิด ต.กระน อ.เมือง จ.ภูเก็ต	๐	๖๓	๓.๑	/		/		ปกติ
๓.	บ.คีรีวงศ์ หมู่ที่ ๑๐ ต.กำโลน อ.ลานสกา จ.นครศรีธรรมราช	๐	๖๓	๗.๘	/		/		ปกติ
๔.	สำนักปฏิบัติธรรมพุทธที่ปงธรรมรังษีบุญญาวาสธรรมวัด อ.เกาะสมุย จ.สุราษฎร์ธานี	๐	๕๙	-๘.๖	/		/		ปกติ
๕.	ที่ป่าวันธรรมสถาน หมู่ที่ ๑ ต.มะเร็ต อ.เกาะสมุย จ.สุราษฎร์ธานี	๐	๕๖	๑.๘	/		/		ปกติ
๖.	บ.ผามูบ หมู่ที่ ๗ ต.แม่พูล อ.ลับแล จ.อุตรดิตถ์	๐	๕๙	-๗.๓	/		/		ปกติ
๗.	บ.ห้วยเรือ หมู่ที่ ๙ ต.แม่พูล อ.ลับแล จ.อุตรดิตถ์	๐	๖๘	- ๗.๙	/		/		ปกติ
๘.	บ.ห้วยไต้ หมู่ที่ ๘ ต.แม่พูล อ.ลับแล จ.อุตรดิตถ์	๐	๕๙	- ๔.๗	/		/		ปกติ
๙.	สถานีวิจัยดอยปู่ย สวนสองแสน ต.สุเทพ อ.เมือง จ.เชียงใหม่	๐	๕๙	- ๑๐.๓	/		/		ปกติ
๑๐.	วัดพระธาตุดอยสุเทพราชวรวิหาร ต.สุเทพ อ.เมือง จ.เชียงใหม่	๐	๕๙	- ๕.๒	/		/		ปกติ

หมายเหตุ

๑. เกณฑ์วัดปริมาณน้ำฝน

๐ - ๖๐ มม. ปกติ
๙๐ - ๑๐๐ มม. แจ้งให้ทำการเฝ้าระวัง
มากกว่า ๑๕๐ มม. ต้องอพยพประชาชน

๒. เกณฑ์วัดค่าแรงดันน้ำใต้ดิน(Piezometer)

๐ ถึง - ๒๙ ปกติ
-๓๐ ถึง -๖๙ kPa แจ้งให้ทำการเฝ้าระวัง
มากกว่า ถึง -๗๐ kPa ต้องอพยพประชาชน

๓. เกณฑ์วัดระยะการเคลื่อนตัวของมวลดิน (Inclinometer)

๐ - ๐.๔๙ มม.ปกติ
๐.๕ - ๔.๙ มม. แจ้งให้ทำการเฝ้าระวัง
มากกว่า ๕ มม.ต้องอพยพประชาชน

- ปริมาณน้ำฝนที่วัดได้จากเครือข่ายเฝ้าระวังแจ้งเตือนธรณีพิบัติภัยในรอบ ๒๔ ชั่วโมง (๑ ต.ค. ๕๘ เวลา ๐๗.๐๐ น. - ๒ ต.ค. ๕๘ เวลา ๐๗.๐๐ น.)

ภาค	จังหวัด / อำเภอ / ตำบล / หมู่บ้าน				ข้อมูลปริมาณน้ำฝน (รอบ ๒๔ ชม.)	เครือข่ายฯ ทธ. (ผู้รายงาน)
ภาคเหนือ	นครสวรรค์	แม่เปิน	แม่เปิน	แม่กะสี	วัดปริมาณน้ำฝนได้ ๓๕ มม. เข้าน้ำท่วมฟ้ามีดครึ้ม ไม่มีฝนตก เข้าน้ำท่วมฟ้ามีดครึ้ม ไม่มีฝนตก เข้าน้ำท่วมฟ้ามีดครึ้ม ไม่มีฝนตก เข้าน้ำท่วมฟ้ามีดครึ้ม ไม่มีฝนตก เข้าน้ำท่วมฟ้ามีดครึ้ม ไม่มีฝนตก	นายยุทธศิลป์ ธารทรัพย์ นายอุทัย พวงลังกา นายประยูร ปิมปา นายอนุรักษ์ แซ่เล่า นายจันทร์ อินสรวาท
	เชียงใหม่	แม่แตง	สบถาย	หลวง		
	แม่ฮ่องสอน	ปาย	แม่ฮี้	ท่าปลา		
	เชียงราย	เวียงแก่น	ม่วงยาย	ไทยเจริญ		
	พะเยา	เชียงคำ	ร่มเย็น	หนอง		
ภาคใต้	ระนอง	ละอุ่น	บางแก้ว	บางแก้วน้อย	วัดปริมาณน้ำฝนได้ ๓๐ มม. เข้าน้ำท่วมฟ้ามีดครึ้ม ไม่มีฝนตก เข้าน้ำท่วมฟ้าโปร่ง อากาศร้อน เข้าน้ำท่วมฟ้าโปร่ง อากาศแจ่มใส	นายทันวิทย์ เพ็ชรคีรี นายสมโชค หลานฉิม นายวิน อนุรักษ์ นายมนูญ จิตรเขม้น
	กระบี่	เมือง	กระบี่น้อย	ห้วยเหริยง		
	ตรัง	ย่านตาขาว	นาชุมเห็ด	ลำขนุน		
	นครศรีธรรมราช	สิชล	เทพราช	สระยูง		
ภาคตะวันออกเฉียง	ตราด	เขาสมิง	สะตอ	ทุ่งกระบอก	วัดปริมาณน้ำฝนได้ ๒๗ มม. วัดปริมาณน้ำฝนได้ ๒๐ มม. วัดปริมาณน้ำฝนได้ ๑๐ มม. เข้าน้ำท่วมฟ้ามีดครึ้ม ไม่มีฝนตก	นายตรวจ สนเถิง นายสมพร แจ่มศิริ นายจำลอง ชตางาม นายวินัย สว่างดี
	สระแก้ว	วังน้ำเย็น	ทุ่งมหาเจริญ	คลองตะเคียนชัย		
	ปราจีนบุรี	ประจันตคาม	บุไผ่	บุไผ่		
	ระยอง	บ้านค่าย	ชากบก	มาบตาพุด		
กลาง	อุทัยธานี	บ้านไร่	บ้านไร่	พุดอน	วัดปริมาณน้ำฝนได้ ๔๐ มม. วัดปริมาณน้ำฝนได้ ๓๕ มม. วัดปริมาณน้ำฝนได้ ๓๐ มม. เข้าน้ำท่วมฟ้ามีดครึ้ม ไม่มีฝนตก เข้าน้ำท่วมฟ้ามีดครึ้ม ไม่มีฝนตก เข้าน้ำท่วมฟ้ามีดครึ้ม ไม่มีฝนตก เข้าน้ำท่วมฟ้ามีดครึ้ม ไม่มีฝนตก	นายสายชล วงศ์พิทักษ์ นายวิทยา คนทา นายสมบูรณ์ ปีกขุนทด นายชัยพร แต่งพลกรัง นายประชุม อ่อนศรี น.ส.พิมพ์นิศา คนตา นางรุ่งทิพย์ สืบชาติ
	อุทัยธานี	บ้านไร่	ห้วยแห้ง	นา		
	ลพบุรี	ลำสนธิ	กุดตาเพชร	กุดตาเพชร		
	ราชบุรี	บ้านคา	บ้านบึง	พุน้ำร้อน		
	สระบุรี	แก่งคอย	ชะอม	ตาดชัยศรี		
	กาญจนบุรี	ทองผาภูมิ	ท่าขนุน	อู่ล่อง		
	นครนายก	บ้านนา	เขาเพิ่ม	ไร่		
ตะวันออกเฉียงเหนือ	อุบลราชธานี	นาจะหลวย	นาจะหลวย	แก่งซีเหล็ก	วัดปริมาณน้ำฝนได้ ๖๘ มม. วัดปริมาณน้ำฝนได้ ๓๐ มม. เข้าน้ำท่วมฟ้ามีดครึ้ม ฝนตกปรอยๆ เข้าน้ำท่วมฟ้ามีดครึ้ม ไม่มีฝนตก	นายบัวรินทร์ วาตา นายบัว สุธรรม นายสรรัตน์ อินโบราณ นายคณิง กรกั้ง
	อุบลราชธานี	น้ำยืน	สิวิเชียร	ชำหวาย		
	ศรีสะเกษ	ขุนหาญ	บักดอง	น้ำมุด		
	นครราชสีมา	ปักธงชัย	สะแกราช	คลองเตย		

ศูนย์ปฏิบัติการธรณีพิบัติภัย สำนักธรณีวิทยาสิ่งแวดล้อม
กรมทรัพยากรธรณี กระทรวงทรัพยากรธรรมชาติและสิ่งแวดล้อม

โทร ๐๒ ๖๒๑ ๙๗๐๓-๕ โทรสาร ๐๒ ๖๒๑ ๙๗๐๐

www.dmr.go.th