



กรมทรัพยากรธรณี

สรุปรายงานสถานการณ์ธรณีพิบัติภัยประจำวัน

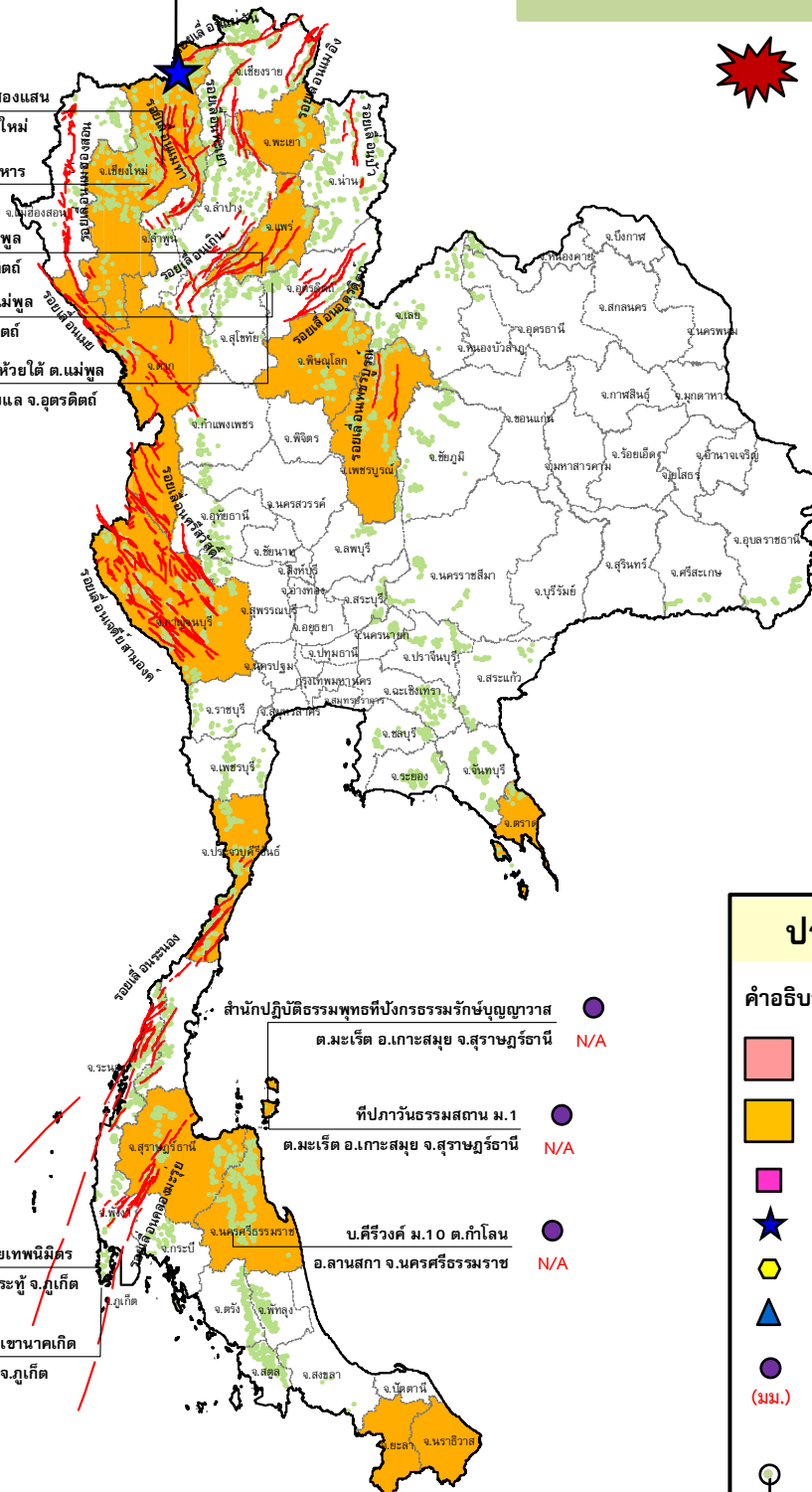
วันพฤหัสบดีที่ 22 ตุลาคม 2558 เวลา 09.00 น.

21 ต.ค. 58 แผ่นดินไหว ขนาด 1.7 เวลา 09.45 น. บริเวณ อ.ฝาง จ.เชียงใหม่



ประกาศเฝ้าระวังดินถล่ม
กรมทรัพยากรธรณี

- สถานีวิจัยคอกอยปูน สวนสองแสน
N/A ต.สุเทพ อ.เมือง จ.เชียงใหม่
- วัดพระธาตุคอกยสุเทพราชวรวิหาร
N/A ต.สุเทพ อ.เมือง จ.เชียงใหม่
- บ้านผามูบ ต.แม่พูน
N/A อ.ลับแล จ.อุตรดิตถ์
- บ้านห้วยเรือ ต.แม่พูน
N/A อ.ลับแล จ.อุตรดิตถ์
- บ้านห้วยไต้ ต.แม่พูน
N/A อ.ลับแล จ.อุตรดิตถ์



- สำนักปฏิบัติธรรมพุทธที่บึงกรธรรมรักษ์บุญญาวาส
ต.มะเว็ต อ.เกาะสมุย จ.สุราษฎร์ธานี N/A
- ที่ภาววันธรรมสถาน ม.1
ต.มะเว็ต อ.เกาะสมุย จ.สุราษฎร์ธานี N/A
- บ.ศิริวงศ์ ม.10 ต.ท่าโลน
อ.ลานสกา จ.นครศรีธรรมราช N/A
- สำนักสงฆ์คอกยเทพนิมิตร์
N/A ต.ป่าตอง อ.กระบุรี จ.ภูเก็ต
- พุทธอุทยานยอดเขานาคเกิด
N/A ต.กระรน อ.เมือง จ.ภูเก็ต

ประเภทของภัยที่เกิด

คำอธิบายสัญลักษณ์

- พื้นที่ประกาศเฝ้าระวังดินถล่ม
- พื้นที่คาดการณ์ปริมาณน้ำฝนที่อาจก่อให้เกิดดินถล่ม (13)
- ดินถล่ม/ดินไหล/หินร่วง/รอยแยก
- จุดเหนือศูนย์เกิดแผ่นดินไหว (1)
- สีนามิ
- หลุมยุบ/ดินทรุดตัว
- ปริมาณน้ำฝน 24 ชม. จากเครื่องวัดปริมาณน้ำฝนอัตโนมัติของกรมทรัพยากรธรณี 10 สถานี
- ปริมาณน้ำฝนในพื้นที่เสี่ยงภัยมากกว่า 100 มม. ขึ้นไป
- อาสาสมัครเครือข่ายวัดปริมาณน้ำฝนของกรมทรัพยากรธรณี
- รอยเลื่อนมีพลัง



๑. ประกาศกรมทรัพยากรธรณี

- ไม่มี

๒. ธรณีพิบัติภัยภายในประเทศ รอบ ๒๔ ชั่วโมง

๒.๑ ดินถล่มน้ำป่าไหลหลาก ดินไหล หินร่วง รอยแยก และหลุมยุบ

- ไม่มี

๒.๒ แผ่นดินไหว

- วานนี้ (๒๑ ต.ค. ๕๘) เวลา ๐๙.๔๕ น. เกิดแผ่นดินไหวบนบกขนาด ๑.๗ ริกเตอร์ ที่ระดับความลึก ๒ กิโลเมตร บริเวณอำเภอฝาง จังหวัดเชียงใหม่ เบื้องต้นไม่สามารถรับรู้ได้ถึงแรงสั่นสะเทือน (ที่มา : สำนักเฝ้าระวังแผ่นดินไหว กรมอุตุนิยมวิทยา)

๓. ธรณีพิบัติภัยทั่วโลก รอบ ๒๔ ชั่วโมง ที่มีผลกระทบรุนแรง (ดินถล่ม ภูเขาไฟระเบิด แผ่นดินไหว สึนามิ หลุมยุบและอื่นๆ)

- ไม่มี

๔. พื้นที่ติดตามและเฝ้าระวังสถานการณ์ธรณีพิบัติภัยดินถล่มและน้ำป่าไหลหลากของกรมทรัพยากรธรณี

- เนื่องจากในพื้นที่เสี่ยงภัยดินถล่ม มีปริมาณน้ำฝนไม่ถึงเกณฑ์การเฝ้าระวัง ประกอบกับบางพื้นที่ไม่มีฝนตกจึงไม่มีพื้นที่ติดตามสถานการณ์พิบัติภัยดินถล่มและน้ำป่าไหลหลาก

๕. แนวทางการบริหาร

กรณีสถานการณ์ปกติ

- กรมทรัพยากรธรณี ร่วมกับหน่วยงานต่างๆ ที่เกี่ยวข้องดำเนินการติดตามสถานการณ์อย่างต่อเนื่องสม่ำเสมอ เพื่อให้พร้อมสำหรับการแลกเปลี่ยนและสนับสนุนข้อมูลด้านการบริหารจัดการพิบัติภัยของแต่ละหน่วยงาน และเป็นการช่วยบรรเทาและลดผลกระทบจากพิบัติภัยที่อาจเกิดขึ้นต่อชีวิตและทรัพย์สินของประชาชนอีกทางหนึ่ง
- หน่วยงานที่เกี่ยวข้องเตรียมความพร้อมเพื่อรับมือกับสถานการณ์ที่อาจเกิดขึ้นได้อย่างทันท่วงที
- แจ้งข้อมูล/ข่าวสาร/รายงาน อย่างสม่ำเสมอ

ข้อมูลสนับสนุนที่ใช้ในการวิเคราะห์ ติดตามและเฝ้าระวังธรณีพิบัติภัยดินถล่ม ศูนย์ปฏิบัติการธรณีพิบัติภัย มีดังนี้

• สภาพอากาศ (กรมอุตุนิยมวิทยา)

- บริเวณความกดอากาศสูงที่ปกคลุมประเทศไทยตอนบนมีกำลังอ่อน ลักษณะเช่นนี้ทำให้บริเวณภาคเหนือ ภาคตะวันออกเฉียงเหนือ และภาคกลาง มีหมอกบางในตอนเช้า และมีฝนบางแห่ง ในขณะที่ลมตะวันตกเฉียงใต้พัดปกคลุมทะเลอันดามัน ภาคใต้ และอ่าวไทย ทำให้บริเวณภาคใต้มีฝนอยู่ในเกณฑ์เป็นแห่งๆในระยะนี้ อนึ่ง บริเวณความกดอากาศสูงระลอกใหม่จากประเทศจีนจะแผ่ลงมาปกคลุมภาคเหนือและภาคตะวันออกเฉียงเหนือ ในวันพรุ่งนี้ (๒๓ ต.ค. ๕๘) ลักษณะเช่นนี้ ทำให้บริเวณภาคเหนือ และภาคตะวันออกเฉียงเหนือมีฝนในระยะแรก ต่อจากนั้นอุณหภูมิจะลดลงเล็กน้อย ประกอบกับมรสุมตะวันออกเฉียงเหนือพัดปกคลุมภาคใต้และอ่าวไทย ลักษณะเช่นนี้ทำให้ภาคใต้มีฝนเพิ่มขึ้น

- ปริมาณน้ำฝนสูงสุดวัดได้ที่ อำเภอตากฟ้า จังหวัดนครสวรรค์ ๔๙.๙ มม. (ที่มา : กรมอุตุนิยมวิทยา)

• พื้นที่คาดการณ์ปริมาณน้ำฝนที่อาจก่อให้เกิดดินถล่มล่วงหน้า ๓ วัน จากแบบจำลองพื้นที่อ่อนไหวต่อดินถล่มแบบพลวัต (AP Model) สำหรับศูนย์ปฏิบัติการธรณีพิบัติภัย

- จังหวัดเชียงใหม่ แพร่ พิชณุโลก เพชรบูรณ์ พะเยา ตาก กาญจนบุรี ตราด ประจวบคีรีขันธ์ สุราษฎร์ธานี นครศรีธรรมราช ยะลา และนราธิวาส/เฝ้าระวังในระยะ ๑ - ๒ วันนี้

หมายเหตุ AP Model เป็นการวิเคราะห์ข้อมูลเชิงสถิติของปริมาณน้ำฝนสะสมและเหตุการณ์ดินถล่มในอดีตนำมาสร้างเกณฑ์น้ำฝนสะสมวิกฤตสำหรับเฝ้าระวังและแจ้งเตือนภัยดินถล่ม ข้อมูลการคาดการณ์ปริมาณน้ำฝนล่วงหน้า ๗๒ ชั่วโมง โดยสถาบันสารสนเทศทรัพยากรน้ำและการเกษตร ได้นำมาวิเคราะห์ด้วยแบบจำลอง AP Model เพื่อคาดการณ์พื้นที่ที่จะติดตาม/เฝ้าระวังธรณีพิบัติภัยดินถล่มล่วงหน้า

• ปริมาณน้ำฝนจากเครื่องวัดอัตโนมัติ ในรอบ ๒๔ ชั่วโมง ที่วัดได้มากกว่า ๕๐ มม.

- ไม่มีปริมาณน้ำฝนถึงเกณฑ์การเฝ้าระวังเบื้องต้นของศูนย์ปฏิบัติการธรณีพิบัติภัย

• ข้อมูลจากเครื่องตรวจติดตามการเคลื่อนตัวของมวลดิน กรมทรัพยากรธรณีในรอบ ๒๔ ชั่วโมง (๒๐ ต.ค. ๕๘ เวลา ๐๗.๐๐ น. - ๒๑ ต.ค. ๕๘ เวลา ๐๗.๐๐ น.)

ลำดับ	สถานี	ปริมาณน้ำฝน (มม.)	ความชื้นสัมพัทธ์ (%)	แรงดันน้ำใต้ดิน (Piezometer)(kpa)	การเคลื่อนตัวของมวลดิน ในรอบ ๒๔ ชม. (Inclinometer)				การประเมินสถานการณ์
					ชุดที่ ๑		ชุดที่ ๒		
					ไม่เคลื่อนตัว	เคลื่อนตัว (มม.)	ไม่เคลื่อนตัว	เคลื่อนตัว (มม.)	
๑.	สำนักสงฆ์ดอยเทพนิมิต ต.ป่าตอง อ.กะทู้ จ.ภูเก็ต	N/A	๖๕	๐	/		/		ปกติ
๒.	พุทธอุทยานยอดเขานาคเกิด ต.กะรน อ.เมือง จ.ภูเก็ต	N/A	๖๒	๓.๒	/		/		ปกติ
๓.	บ.คีรีวงศ์ หมู่ที่ ๑๐ ต.กำโลน อ.ลานสกา จ.นครศรีธรรมราช	N/A	๖๓	๘.๒	/		/		ปกติ
๔.	สำนักปฏิบัติธรรมพุทธที่ปิงกรรมรักษ์บุญญาวาสธรรมะเรต อ.เกาะสมุย จ.สุราษฎร์ธานี	N/A	๖๐	- ๘.๓	/		/		ปกติ
๕.	ที่ป่าวันธรรมสถาน หมู่ที่ ๑ ต.มะเรต อ.เกาะสมุย จ.สุราษฎร์ธานี	N/A	๕๘	๒.๑	/		/		ปกติ
๖.	บ.ผามูบ หมู่ที่ ๗ ต.แม่พูล อ.ลับแล จ.อุตรดิตถ์	N/A	๕๘	- ๖.๘	/		/		ปกติ
๗.	บ.ห้วยเรือ หมู่ที่ ๙ ต.แม่พูล อ.ลับแล จ.อุตรดิตถ์	N/A	๖๗	- ๗.๖	/		/		ปกติ
๘.	บ.ห้วยไต้ หมู่ที่ ๘ ต.แม่พูล อ.ลับแล จ.อุตรดิตถ์	N/A	๕๘	- ๔.๔	/		/		ปกติ
๙.	สถานีวิจัยดอยปู่ย สวนสองแสน ต.สุเทพ อ.เมือง จ.เชียงใหม่	N/A	๕๙	- ๑๐.๐	/		/		ปกติ
๑๐.	วัดพระธาตุดอยสุเทพราชวรวิหาร ต.สุเทพ อ.เมือง จ.เชียงใหม่	N/A	๕๗	- ๔.๙	/		/		ปกติ

หมายเหตุ

๑. เกณฑ์วัดปริมาณน้ำฝน

๐ - ๖๐ มม. ปกติ
 ๙๐- ๑๐๐ มม. แจ้งให้ทำการเฝ้าระวัง
 มากกว่า ๑๕๐ มม. ต้องอพยพประชาชน

๒. เกณฑ์วัดค่าแรงดันน้ำใต้ดิน(Piezometer)

๐ ถึง - ๒๙ ปกติ
 -๓๐ ถึง -๖๙ kPa แจ้งให้ทำการเฝ้าระวัง
 มากกว่า ถึง -๗๐ kPaต้องอพยพประชาชน

๓. เกณฑ์วัดระยะการเคลื่อนตัวของมวลดิน (Inclinometer)

๐ - ๐.๔๙ มม.ปกติ
 ๐.๕ - ๔.๙ มม. แจ้งให้ทำการเฝ้าระวัง
 มากกว่า ๕ มม.ต้องอพยพประชาชน

- ปริมาณน้ำฝนที่วัดได้จากเครือข่ายเฝ้าระวังแจ้งเตือนธรณีพิบัติภัยในรอบ ๒๔ ชั่วโมง (๒๐ ต.ค. ๕๘ เวลา ๐๗.๐๐ น. - ๒๑ ต.ค. ๕๘ เวลา ๐๗.๐๐ น.)

ภาค	จังหวัด / อำเภอ / ตำบล / หมู่บ้าน				ข้อมูลปริมาณน้ำฝน (รอบ ๒๔ ชม.)	เครือข่ายฯ ทธ. (ผู้รายงาน)
ภาคเหนือ	นครสวรรค์	แม่वंก	แม่เลย์	วังใหญ่	เข้านี้วัดปริมาณน้ำฝนได้ ๓๐ มม. เข้านี้ท้องฟ้าโปร่ง อากาศร้อน เข้านี้ท้องฟ้าโปร่ง มีแดดออก เข้านี้มีหมอกปกคลุม อากาศเย็น	นายสมยศ ศรีคำขลิบ นายถาวร พิทะโน นางอาภรณ์ พวกอินแสง นายอุทร มีศรี
	เชียงราย	เทิง	ตับเต่า	เหล่า		
	เชียงใหม่	ดอยสะเก็ด	ป่าเมี่ยง	โป่งสามัคคี		
	ลำพูน	ลี้	ศรีวิชัย	บารมีศรีวิชัย		
ภาคใต้	ประจวบคีรีขันธ์	บางสะพาน	ร้อนทอง	คลองเพลิน	เข้านี้วัดปริมาณน้ำฝนได้ ๑๐ มม. เข้านี้วัดปริมาณน้ำฝนได้ ๒ มม. เข้านี้ท้องฟ้าโปร่ง มีแดดออก เข้านี้ท้องฟ้าโปร่ง มีหมอกหนา	นายสาคร สร้อยลา นายประมวล รัตน์ะ นายเนือง สรพงษ์ นายเชียน ชำนาญดง
	ชุมพร	ท่าแซะ	สลุย	เหมืองทอง		
	ระนอง	เมือง	หาดส้มแป้น	ทุ่งคา		
	สตูล	ทุ่งหว้า	ป่าแกบ่อหิน	ทุ่งดินหลุ่ม		
ภาคตะวันออกเฉียงเหนือ	ปราจีนบุรี	นาดี	สะพานหิน	โนนม่วง	เข้านี้ท้องฟ้าโปร่ง มีแดดออก เข้านี้ท้องฟ้าโปร่ง มีแดดออก เข้านี้ท้องฟ้าโปร่ง มีหมอกบางๆ เข้านี้ท้องฟ้าโปร่ง มีแดดออก	นายวินัย เคราะห์ดี นายวินัย อาจดี นายสมถวิล ตาไธสง นายสมบูรณ์ เนตรวิเชียร
	ระยอง	แกลง	สองสลึง	เต่าปูนหาย		
	สระแก้ว	ตาพระยา	ทัพราช	เนินขาม		
	ชลบุรี	ศรีราชา	หนองขาม	หินกอง		
กลาง	สุพรรณบุรี	สามชุก	ย่านยาว	ปากคลอง	เข้านี้วัดปริมาณน้ำฝนได้ ๓๓ มม. เข้านี้ท้องฟ้ามีดครึ้ม มีเมฆมาก เข้านี้ท้องฟ้าโปร่ง อากาศเย็น เข้านี้ท้องฟ้าโปร่ง อากาศเย็น	นางพุทธิภา รอดสุด นายสมชาย ชันทองดี นายอนุชา สัจจะพันธ์ นายประชุม อ่อนศรี
	กาญจนบุรี	เลาขวัญ	หนองฝ้าย	เขางพระจันทร์		
	นครนายก	เมือง	หินตั้ง	คลองศรีสุก		
	สระบุรี	แก่งคอย	ชะอม	ตาดชัยศรี		
ตะวันออกเฉียงเหนือ	เลย	ปากชม	เชียงกลม	เชียงกลม	เข้านี้วัดปริมาณน้ำฝนได้ ๒๕ มม. เข้านี้วัดปริมาณน้ำฝนได้ ๑๐ มม. เข้านี้ท้องฟ้าโปร่ง มีแดดออก เข้านี้ท้องฟ้ามีดครึ้ม มีหมอกบาง ๆ	นายบัว บุตรโคตร นายเอกชัย จันมา นายประสาน จันทร์คำลา นายปานเทพ คำภูแก้ว
	ขอนแก่น	ภูผาม่าน	นาฝาย	สะแกเครือ		
	ชัยภูมิ	คอนสาร	ทุ่งลุยลาย	หนองหญ้าไค้ง		
	อุดรธานี	นาขุ่น	โนนทอง	โนนทอง		

ศูนย์ปฏิบัติการธรณีพิบัติภัย สำนักธรณีวิทยาสิ่งแวดล้อม
กรมทรัพยากรธรณี กระทรวงทรัพยากรธรรมชาติและสิ่งแวดล้อม

โทร ๐๒ ๖๒๑ ๙๗๐๓-๕ โทรสาร ๐๒ ๖๒๑ ๙๗๐๐

www.dmr.go.th