



กรมทรัพยากรธรณี

สรุปรายงานสถานการณ์ธรณีพิบัติภัยประจำวัน

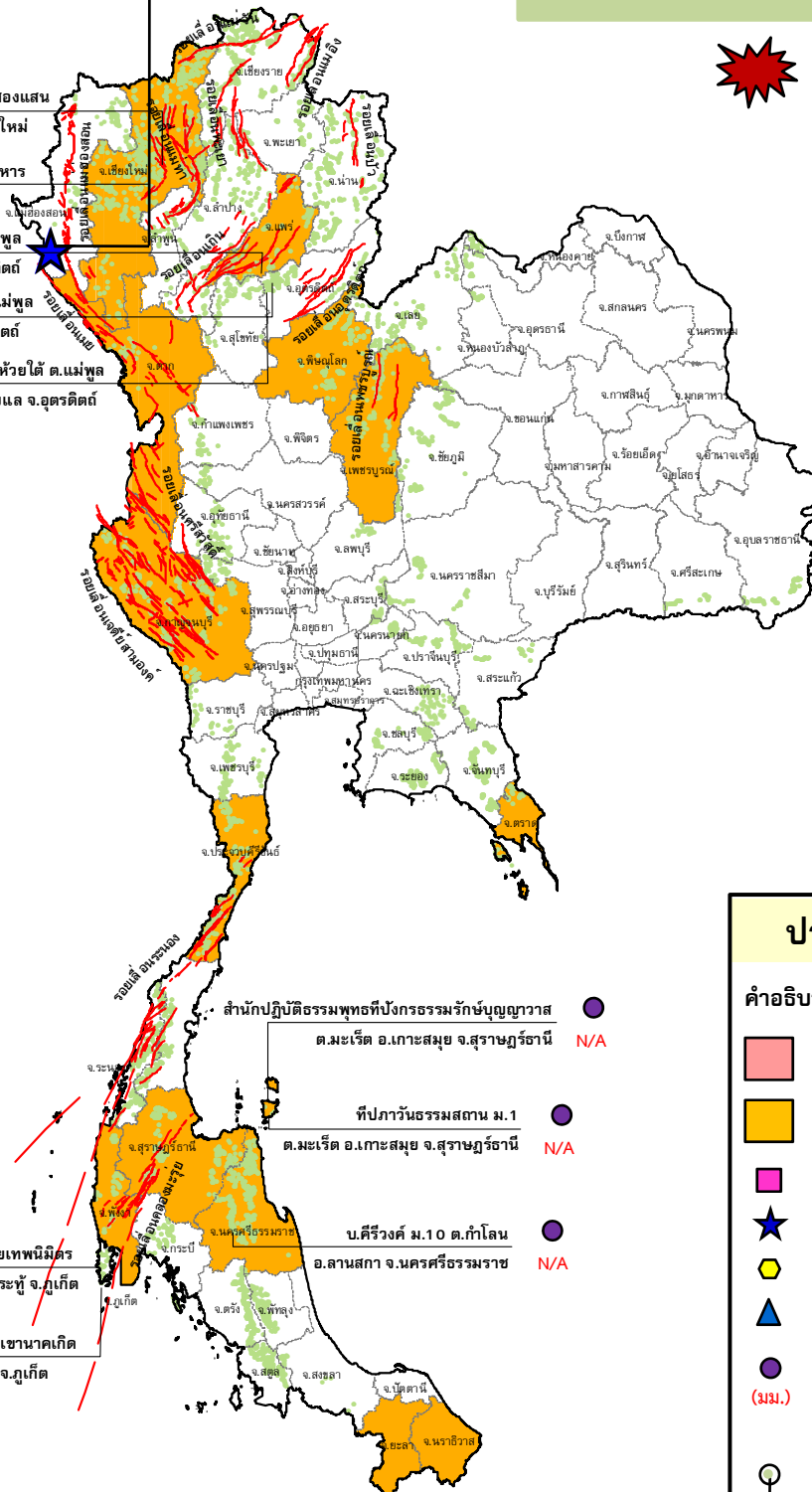
วันศุกร์ที่ 23 ตุลาคม 2558 เวลา 12.00 น.

22 ต.ค. 58 แผ่นดินไหว ขนาด 2.3 เวลา 12.35 น.
บริเวณ อ.แม่สะเรียง จ.แม่ฮ่องสอน



ประกาศเฝ้าระวังดินถล่ม
กรมทรัพยากรธรณี

- สถานีวิจัยคอกยู่ย สวนสองแสน
N/A ต.สุเทพ อ.เมือง จ.เชียงใหม่
- วัดพระธาตุคอกยู่ยเทพรารววิหาร
N/A ต.สุเทพ อ.เมือง จ.เชียงใหม่
- บ้านผามูบ ต.แม่พูน
N/A อ.ลับแล จ.อุตรดิตถ์
- บ้านห้วยเรือ ต.แม่พูน
N/A อ.ลับแล จ.อุตรดิตถ์
- บ้านห้วยไต้ ต.แม่พูน
N/A อ.ลับแล จ.อุตรดิตถ์



- สำนักปฏิบัติการธรณีพิบัติภัย
ต.มะเร็ด อ.เกาะสมุย จ.สุราษฎร์ธานี N/A
- ที่ภาววัฒนธรรมสถาน ม.1
ต.มะเร็ด อ.เกาะสมุย จ.สุราษฎร์ธานี N/A
- บ.ศิรวงค์ ม.10 ต.ท่าโลน
อ.ลานสกา จ.นครศรีธรรมราช N/A
- สำนักสงฆ์คอกยู่ยเทพรารววิหาร
N/A ต.ป่าตอง อ.กระบุรี จ.ภูเก็ต
- พุทธอุทยานยอดเขานาคเกิด
N/A ต.กระรน อ.เมือง จ.ภูเก็ต

ประเภทของภัยที่เกิด

คำอธิบายสัญลักษณ์

- พื้นที่ประกาศเฝ้าระวังดินถล่ม
- พื้นที่คาดการณ์ปริมาณน้ำฝนที่อาจก่อให้เกิดดินถล่ม (13)
- ดินถล่ม/ดินไหล/หินร่วง/รอยแยก
- จุดเหนือศูนย์เกิดแผ่นดินไหว (1)
- สีนามิ
- หลุมยุบ/ดินทรุดตัว
- ปริมาณน้ำฝน 24 ชม. จากเครื่องวัดปริมาณน้ำฝนอัตโนมัติของกรมทรัพยากรธรณี 10 สถานี
- ปริมาณน้ำฝนในพื้นที่เสี่ยงภัยมากกว่า 100 มม. ขึ้นไป
- อาสาสมัครเครือข่ายวัดปริมาณน้ำฝนของกรมทรัพยากรธรณี
- รอยเลื่อนมีพลัง



รายงานสถานการณ์ธรณีพิบัติภัยประจำวัน
วันศุกร์ที่ ๒๓ ตุลาคม พ.ศ. ๒๕๕๘ เวลา ๑๒.๐๐ น.



๑. ประกาศกรมทรัพยากรธรณี

- ไม่มี

๒. ธรณีพิบัติภัยภายในประเทศ รอบ ๒๔ ชั่วโมง

๒.๑ ดินถล่มน้ำป่าไหลหลาก ดินไหล หินร่วง รอยแยก และหลุมยุบ

- ไม่มี

๒.๒ แผ่นดินไหว

- วานนี้ (๒๒ ต.ค. ๕๘) เวลา ๑๒.๓๕ น. เกิดแผ่นดินไหวบนบกขนาด ๒.๓ ที่ระดับความลึก ๔ กิโลเมตร บริเวณอำเภอแม่สะเรียง จังหวัดแม่ฮ่องสอน เบื้องต้นไม่สามารถรับรู้ได้ถึงแรงสั่นสะเทือน (ที่มา : สำนักเฝ้าระวังแผ่นดินไหว กรมอุตุนิยมวิทยา)

๓. ธรณีพิบัติภัยทั่วโลก รอบ ๒๔ ชั่วโมง ที่มีผลกระทบรุนแรง (ดินถล่ม ภูเขาไฟระเบิด แผ่นดินไหว สึนามิ หลุมยุบและอื่นๆ)

- ไม่มี

๔. พื้นที่ติดตามและเฝ้าระวังสถานการณ์ธรณีพิบัติภัยดินถล่มและน้ำป่าไหลหลากของกรมทรัพยากรธรณี

- เนื่องจากในพื้นที่เสี่ยงภัยดินถล่ม มีปริมาณน้ำฝนไม่ถึงเกณฑ์การเฝ้าระวัง ประกอบกับบางพื้นที่ไม่มีฝนตกจึงไม่มีพื้นที่ติดตามสถานการณ์พิบัติภัยดินถล่มและน้ำป่าไหลหลาก

๕. แนวทางการบริหาร

กรณีสถานการณ์ปกติ

- กรมทรัพยากรธรณี ร่วมกับหน่วยงานต่างๆ ที่เกี่ยวข้องดำเนินการติดตามสถานการณ์อย่างต่อเนื่องสม่ำเสมอ เพื่อให้พร้อมสำหรับการแลกเปลี่ยนและสนับสนุนข้อมูลด้านการบริหารจัดการพิบัติภัยของแต่ละหน่วยงาน และเป็นการช่วยบรรเทาและลดผลกระทบจากพิบัติภัยที่อาจเกิดขึ้นต่อชีวิตและทรัพย์สินของประชาชนอีกทางหนึ่ง
- หน่วยงานที่เกี่ยวข้องเตรียมความพร้อมเพื่อรับมือกับสถานการณ์ที่อาจเกิดขึ้นได้อย่างทันท่วงที
- แจ้งข้อมูล/ข่าวสาร/รายงาน อย่างสม่ำเสมอ

ข้อมูลสนับสนุนที่ใช้ในการวิเคราะห์ ติดตามและเฝ้าระวังธรณีพิบัติภัยดินถล่ม ศูนย์ปฏิบัติการธรณีพิบัติภัย มีดังนี้

• สภาพอากาศ (กรมอุตุนิยมวิทยา)

- บริเวณความกดอากาศสูงอีกระลอกหนึ่งได้แผ่เสริมลงมาปกคลุมประเทศเวียดนาม และลาวตอนบนแล้ว และจะเข้าปกคลุมภาคตะวันออกเฉียงเหนือตอนบนประเทศไทยในวันนี้ (๒๓ ต.ค. ๕๘) ลักษณะเช่นนี้ทำให้บริเวณดังกล่าวมีฝนในระยะแรก ต่อจากนั้นอุณหภูมิจะลดลงเล็กน้อย ประกอบกับมีลมตะวันออกเฉียงเหนือพัดปกคลุมภาคใต้และอ่าวไทย ทำให้ภาคใต้มีฝนเพิ่มขึ้น และมีฝนตกหนักบางแห่ง

- ปริมาณน้ำฝนสูงสุดวัดได้ที่สถานีอุตุนิยมวิทยาเกษตรบางนา กรุงเทพมหานคร ๕๑.๕ มม. (ที่มา : กรมอุตุนิยมวิทยา)

• พื้นที่คาดการณ์ปริมาณน้ำฝนที่อาจก่อให้เกิดดินถล่มล่วงหน้า ๓ วัน จากแบบจำลองพื้นที่อ่อนไหวต่อดินถล่มแบบพลวัต (AP Model) สำหรับศูนย์ปฏิบัติการธรณีพิบัติภัย

- จังหวัดเชียงใหม่ แพร่ พิชณุโลก เพชรบูรณ์ ตาก กาญจนบุรี ตราน ประจวบคีรีขันธ์ พังงา สุราษฎร์ธานี นครศรีธรรมราช ยะลา และนราธิวาส/เฝ้าระวังในระยะ ๑ - ๒ วัน

หมายเหตุ AP Model เป็นการวิเคราะห์ข้อมูลเชิงสถิติของปริมาณน้ำฝนสะสมและเหตุการณ์ดินถล่มในอดีตนำมาสร้างเกณฑ์น้ำฝนสะสมวิกฤตสำหรับเฝ้าระวังและแจ้งเตือนภัยดินถล่ม ข้อมูลการคาดการณ์ปริมาณน้ำฝนล่วงหน้า ๗๒ ชั่วโมง โดยสถาบันสารสนเทศทรัพยากรน้ำและการเกษตร ได้นำมาวิเคราะห์ด้วยแบบจำลอง AP Model เพื่อคาดการณ์พื้นที่ที่จะติดตาม/เฝ้าระวังธรณีพิบัติภัยดินถล่มล่วงหน้า

• ปริมาณน้ำฝนจากเครื่องวัดอัตโนมัติ ในรอบ ๒๔ ชั่วโมง ที่วัดได้มากกว่า ๕๐ มม.

- ไม่มีปริมาณน้ำฝนถึงเกณฑ์การเฝ้าระวังเบื้องต้นของศูนย์ปฏิบัติการธรณีพิบัติภัย

• ข้อมูลจากเครื่องตรวจติดตามการเคลื่อนตัวของมวลดิน กรมทรัพยากรธรณีในรอบ ๒๔ ชั่วโมง (๒๒ ต.ค. ๕๘ เวลา ๐๗.๐๐ น.

- ๒๓ ต.ค. ๕๘ เวลา ๐๗.๐๐ น.)

ลำดับ	สถานี	ปริมาณน้ำฝน (มม.)	ความชื้นสัมพัทธ์ (%)	แรงดันน้ำใต้ดิน (Piezometer/kpa)	การเคลื่อนตัวของมวลดิน ในรอบ ๒๔ ชม. (Inclinometer)				การประเมินสถานการณ์
					ชุดที่ ๑		ชุดที่ ๒		
					ไม่เคลื่อนตัว	เคลื่อนตัว (มม.)	ไม่เคลื่อนตัว	เคลื่อนตัว (มม.)	
๑.	สำนักสงฆ์ดอยเทพนิมิต ต.ป่าตอง อ.กะทู้ จ.ภูเก็ต	N/A	๖๕	๐	/		/		ปกติ
๒.	พุทธอุทยานยอดเขานาคเกิด ต.กะรน อ.เมือง จ.ภูเก็ต	N/A	๖๒	๓.๒	/		/		ปกติ
๓.	บ.คีรีวงศ์ หมู่ที่ ๑๐ ต.กำโลน อ.ลานสกา จ.นครศรีธรรมราช	N/A	๖๓	๘.๒	/		/		ปกติ
๔.	สำนักปฏิบัติธรรมพุทธที่ปงกรรมวิภังคภูมิกวามสละสลวย อ.เกาะสมุย จ.สุราษฎร์ธานี	N/A	๖๐	- ๘.๓	/		/		ปกติ
๕.	ที่ป่าวันธรรมสถาน หมู่ที่ ๑ ต.มะเร็ต อ.เกาะสมุย จ.สุราษฎร์ธานี	N/A	๕๘	๒.๑	/		/		ปกติ
๖.	บ.ผามูบ หมู่ที่ ๗ ต.แม่พูล อ.ลับแล จ.อุตรดิตถ์	N/A	๕๘	- ๖.๘	/		/		ปกติ
๗.	บ.ห้วยเรือ หมู่ที่ ๙ ต.แม่พูล อ.ลับแล จ.อุตรดิตถ์	N/A	๖๗	- ๗.๖	/		/		ปกติ
๘.	บ.ห้วยไต้ หมู่ที่ ๘ ต.แม่พูล อ.ลับแล จ.อุตรดิตถ์	N/A	๕๘	- ๔.๔	/		/		ปกติ
๙.	สถานีวิจัยดอยปุย สวนสองแสน ต.สุเทพ อ.เมือง จ.เชียงใหม่	N/A	๕๙	- ๑๐.๐	/		/		ปกติ
๑๐.	วัดพระธาตุดอยสุเทพราชวรวิหาร ต.สุเทพ อ.เมือง จ.เชียงใหม่	N/A	๕๗	- ๔.๙	/		/		ปกติ

หมายเหตุ

- | | | |
|---|---|---|
| <p>๑. เกณฑ์วัดปริมาณน้ำฝน
 ๐ - ๖๐ มม. ปกติ
 ๙๐- ๑๐๐ มม. แจ้งให้ทำการเฝ้าระวัง
 มากกว่า ๑๕๐ มม. ต้องอพยพประชาชน</p> | <p>๒. เกณฑ์วัดค่าแรงดันน้ำใต้ดิน(Piezometer)
 ๐ ถึง - ๒๙ ปกติ
 -๓๐ ถึง -๖๙ kPa แจ้งให้ทำการเฝ้าระวัง
 มากกว่า ถึง -๗๐ kPaต้องอพยพประชาชน</p> | <p>๓. เกณฑ์วัดระยะการเคลื่อนตัวของมวลดิน (Inclinometer)
 ๐ - ๐.๔๙ มม.ปกติ
 ๐.๕ - ๔.๙ มม. แจ้งให้ทำการเฝ้าระวัง
 มากกว่า ๕ มม.ต้องอพยพประชาชน</p> |
|---|---|---|

- ปริมาณน้ำฝนที่วัดได้จากเครือข่ายเฝ้าระวังแจ้งเตือนธรณีพิบัติภัยในรอบ ๒๔ ชั่วโมง (๒๒ ต.ค. ๕๘ เวลา ๐๗.๐๐ น. - ๒๓ ต.ค. ๕๘ เวลา ๐๗.๐๐ น.)

ภาค	จังหวัด / อำเภอ / ตำบล / หมู่บ้าน				ข้อมูลปริมาณน้ำฝน (รอบ ๒๔ ชม.)	เครือข่ายฯ ทธ. (ผู้รายงาน)
ภาคเหนือ	เชียงราย	เทิง	ด้อย	ด้อย	เข้าน้ำท่วมฟ้าโปร่ง อากาศดี	นายสนธิ แสนสิง
	น่าน	นาหมื่น	ปิงหลวง	ปิงหลวง	เข้าน้ำท่วมฟ้าโปร่ง อากาศดี	นายบรรทม บุญขวัญ
	พะเยา	เชียงคำ	แม่ลาว	แฮะ	เข้าน้ำท่วมฟ้าโปร่ง อากาศดี	นายเอกสิทธิ์ มีสุข
	ลำปาง	วังเหนือ	วังแก้ว	ค้ายวัง	เข้าน้ำท่วมฟ้าโปร่ง อากาศดี	นายอ้าย หมูแก้ว
ภาคใต้	ประจวบคีรีขันธ์	บางสะพานน้อย	ช้างแรด	หนองจันทร์หอม	เข้าน้ำวัดปริมาณน้ำฝนได้ ๖๕ มม.	นายธนกร จิตต์งามข้า
	นครศรีธรรมราช	สิชล	เทพราช	ไส้อ้อย	เข้าน้ำวัดปริมาณน้ำฝนได้ ๔๕ มม.	นางพรทิพย์ ทองเหลือ
	สตูล	ทุ่งหว้า	ป่าแก่บ่อหิน	ทุ่งดินหลุ่ม	เข้าน้ำวัดปริมาณน้ำฝนได้ ๑๐ มม.	นายเชียร ชำนาญดง
	สุราษฎร์ธานี	พนม	คลองชะอุ่น	บางคราม	เข้าน้ำท่วมฟ้ามีดครึ้ม มีหมอกหนา	นายประสิทธิ์ พลเดช
ภาคตะวันออกเฉียง	ระยอง	แกลง	วังหว้า	เนินดินแดง	เข้าน้ำวัดปริมาณน้ำฝนได้ ๕ มม.	นายมนตรี เกสโร
	ชลบุรี	บ่อทอง	พลวงทอง	คลองตาเพชร	เข้าน้ำท่วมฟ้าโปร่ง มีแดดออก	นายสมพงษ์ บั๊วงค์
	ตราด	บ่อไร่	บ่อพลอย	บ่อไร่	เข้าน้ำท่วมฟ้าโปร่ง มีแดดออก	นายอำนาจ ยิ้มถนอม
	สระแก้ว	วังน้ำเย็น	ทุ่งมหาเจริญ	คลองจระเข้	เข้าน้ำท่วมฟ้าโปร่ง มีแดดออก	นางวิไล ชัยชาติ
กลาง	สุพรรณบุรี	ด่านช้าง	ห้วยขมิ้น	ป่าซี	เข้าน้ำท่วมฟ้าโปร่ง อากาศดี	นายสาย กาฬภักดี
	ราชบุรี	สวนผึ้ง	สวนผึ้ง	ตะโกกลาง	เข้าน้ำท่วมฟ้าโปร่ง อากาศดี	นายเงาะ สระศรีสม
	อุทัยธานี	บ้านไร่	เจ้าวัด	เขาน้อย	เข้าน้ำท่วมฟ้าโปร่ง อากาศดี	นายโกวิท สงวนทรัพย์
	สระบุรี	แก่งคอย	ชะอม	หินตั้ง	เข้าน้ำท่วมฟ้ามีดครึ้ม ไม่มีฝนตก	นายบัวผัน บุตรศิริ
ตะวันออกเฉียงเหนือ	เลย	ภูเรือ	ปลาบ่า	สองคอน	เข้าน้ำวัดปริมาณน้ำฝนได้ ๕๐ มม.	นายบุญหนัก ศรีบุรินทร์
	หนองคาย	สังคม	นาจิว	นาจิว	เข้าน้ำท่วมฟ้าโปร่ง อากาศร้อน	นายสุภีชัย จันทร์คำ
	ชัยภูมิ	เกษตรสมบูรณ์	โนนทอง	ริมพรม	เข้าน้ำท่วมฟ้าโปร่ง อากาศร้อน	นายสนั่น คำพิกุล
	นครราชสีมา	สีคิ้ว	คลองไผ่	เขาพริก	เข้าน้ำท่วมฟ้าโปร่ง อากาศร้อน	นายอานวย เสาว์นอก

ศูนย์ปฏิบัติการธรณีพิบัติภัย สำนักธรณีวิทยาสิ่งแวดล้อม
กรมทรัพยากรธรณี กระทรวงทรัพยากรธรรมชาติและสิ่งแวดล้อม

โทร ๐๒ ๖๒๑ ๙๗๐๓-๕ โทรสาร ๐๒ ๖๒๑ ๙๗๐๐

www.dmr.go.th