



# กรมทรัพยากรธรณี

## สรุปรายงานสถานการณ์ธรณีพิบัติภัยประจำวัน

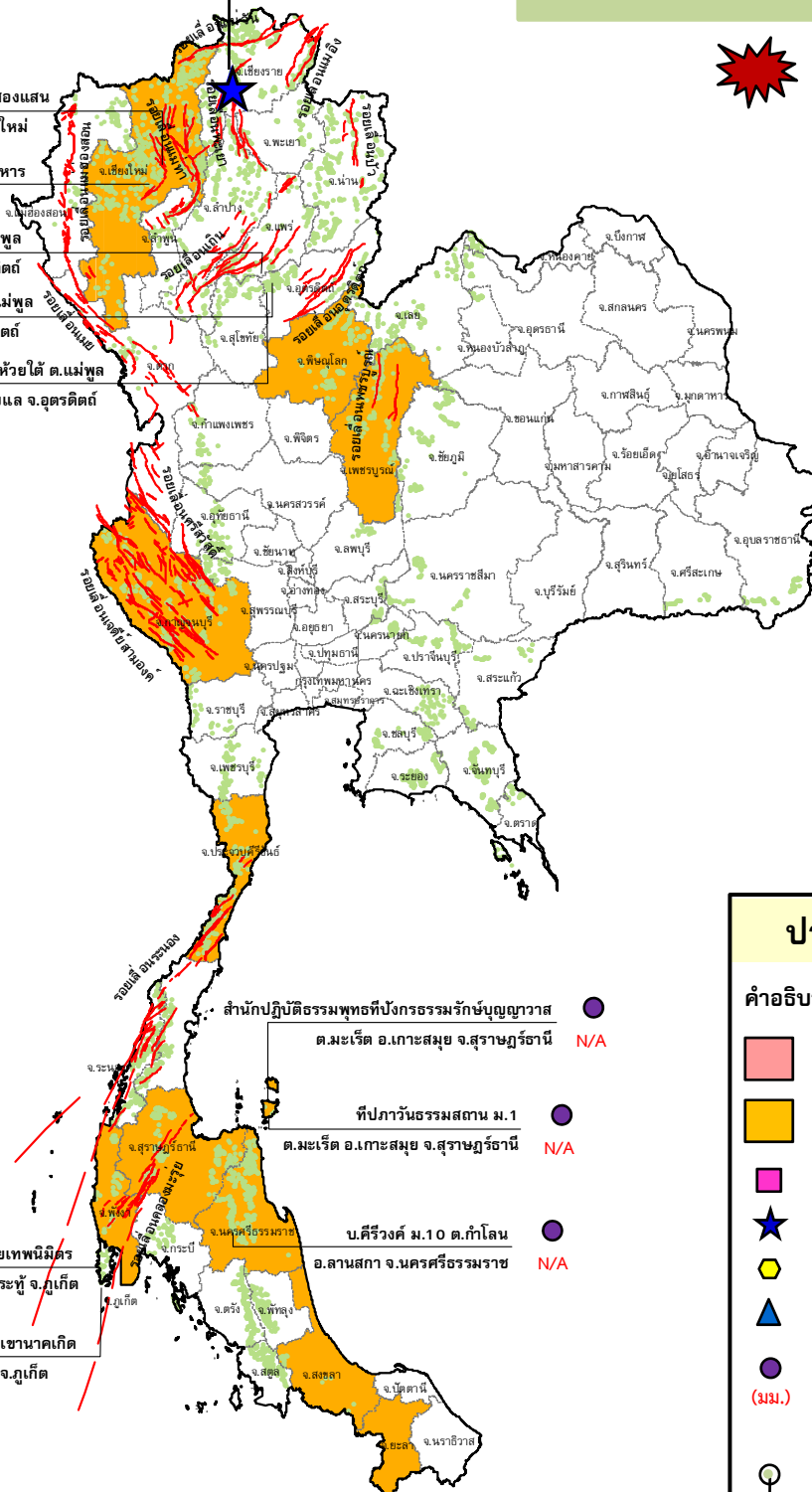
วันเสาร์ที่ 24 ตุลาคม 2558 เวลา 12.00 น.

23 ค.ศ. 58 แผ่นดินไหว ขนาด 2.5 เวลา 127.47 น.  
บริเวณ อ.พาน จ.เชียงราย



ประกาศเฝ้าระวังดินถล่ม  
กรมทรัพยากรธรณี

- สถานีวิจัยคอกยู่ย สวนสองแสน  
N/A ต.สุเทพ อ.เมือง จ.เชียงใหม่
- วัดพระธาตุคอกยู่ยสุเทพราชวรวิหาร  
N/A ต.สุเทพ อ.เมือง จ.เชียงใหม่
- บ้านผามูบ ต.แม่พูน  
N/A อ.ลับแล จ.อุตรดิตถ์
- บ้านห้วยเรือ ต.แม่พูน  
N/A อ.ลับแล จ.อุตรดิตถ์
- บ้านห้วยไต้ ต.แม่พูน  
N/A อ.ลับแล จ.อุตรดิตถ์



- สำนักปฏิบัติการธรณีพิบัติภัย  
ต.มะเว็ต อ.เกาะสมุย จ.สุราษฎร์ธานี N/A
- ที่ภาววัฒนธรรมสถาน ม.1  
ต.มะเว็ต อ.เกาะสมุย จ.สุราษฎร์ธานี N/A
- บ.ศิริวงค์ ม.10 ต.ท่าโลน  
อ.ลานสกา จ.นครศรีธรรมราช N/A
- สำนักสงฆ์คอกยู่ยเทพนิมิตร  
N/A ต.ป่าตอง อ.กระบุรี จ.ภูเก็ต
- พุทธอุทยานยอดเขานาคเกิด  
N/A ต.กระรน อ.เมือง จ.ภูเก็ต

### ประเภทของภัยที่เกิด

คำอธิบายสัญลักษณ์

- พื้นที่ประกาศเฝ้าระวังดินถล่ม
- พื้นที่คาดการณ์ปริมาณน้ำฝนที่อาจก่อให้เกิดดินถล่ม (10)
- ดินถล่ม/ดินไหล/หินร่วง/รอยแยก
- จุดเหนือศูนย์เกิดแผ่นดินไหว (1)
- สึนามิ
- หลุมยุบ/ดินทรุดตัว
- ปริมาณน้ำฝน 24 ชม. จากเครื่องวัดปริมาณน้ำฝนอัตโนมัติของกรมทรัพยากรธรณี 10 สถานี
- ปริมาณน้ำฝนในพื้นที่เสี่ยงภัยมากกว่า 100 มม. ขึ้นไป
- อาสาสมัครเครือข่ายวัดปริมาณน้ำฝนของกรมทรัพยากรธรณี
- รอยเลื่อนมีพลัง



รายงานสถานการณ์ธรณีพิบัติภัยประจำวัน  
วันเสาร์ที่ ๒๔ ตุลาคม พ.ศ. ๒๕๕๘ เวลา ๑๒.๐๐ น.



๑. ประกาศกรมทรัพยากรธรณี

- ไม่มี

๒. ธรณีพิบัติภัยภายในประเทศ รอบ ๒๔ ชั่วโมง

๒.๑ ดินถล่มน้ำป่าไหลหลาก ดินไหล หินร่วง รอยแยก และหลุมยุบ

- ไม่มี

๒.๒ แผ่นดินไหว

- วานนี้ (๒๓ ต.ค. ๕๘) เวลา ๑๗.๔๗ น. เกิดแผ่นดินไหวบนบกขนาด ๒.๕ ที่ระดับความลึก ๖ กิโลเมตร บริเวณอำเภอพาน จังหวัดเชียงราย เบื้องต้นไม่สามารถรับรู้ได้ถึงแรงสั่นสะเทือน (ที่มา : สำนักเฝ้าระวังแผ่นดินไหว กรมอุตุนิยมวิทยา)

๓. ธรณีพิบัติภัยทั่วโลก รอบ ๒๔ ชั่วโมง ที่มีผลกระทบรุนแรง (ดินถล่ม ภูเขาไฟระเบิด แผ่นดินไหว สึนามิ หลุมยุบและอื่นๆ)

- ไม่มี

๔. พื้นที่ติดตามและเฝ้าระวังสถานการณ์ธรณีพิบัติภัยดินถล่มและน้ำป่าไหลหลากของกรมทรัพยากรธรณี

- เนื่องจากในพื้นที่เสี่ยงภัยดินถล่ม มีปริมาณน้ำฝนไม่ถึงเกณฑ์การเฝ้าระวัง ประกอบกับบางพื้นที่ไม่มีฝนตกจึงไม่มีพื้นที่ติดตามสถานการณ์พิบัติภัยดินถล่มและน้ำป่าไหลหลาก

๕. แนวทางการบริหาร

กรณีสถานการณ์ปกติ

- กรมทรัพยากรธรณี ร่วมกับหน่วยงานต่างๆ ที่เกี่ยวข้องดำเนินการติดตามสถานการณ์อย่างต่อเนื่องสม่ำเสมอ เพื่อให้พร้อมสำหรับการแลกเปลี่ยนและสนับสนุนข้อมูลด้านการบริหารจัดการพิบัติภัยของแต่ละหน่วยงาน และเป็นการช่วยบรรเทาและลดผลกระทบจากพิบัติภัยที่อาจเกิดขึ้นต่อชีวิตและทรัพย์สินของประชาชนอีกทางหนึ่ง
- หน่วยงานที่เกี่ยวข้องเตรียมความพร้อมเพื่อรับมือกับสถานการณ์ที่อาจเกิดขึ้นได้อย่างทันท่วงที
- แจ้งข้อมูล/ข่าวสาร/รายงาน อย่างสม่ำเสมอ

**ข้อมูลสนับสนุนที่ใช้ในการวิเคราะห์ ติดตามและเฝ้าระวังธรณีพิบัติภัยดินถล่ม ศูนย์ปฏิบัติการธรณีพิบัติภัย มีดังนี้**

**• สภาพอากาศ (กรมอุตุนิยมวิทยา)**

- บริเวณความกดอากาศสูงแผ่ปกคลุมภาคเหนือ ภาคตะวันออกเฉียงเหนือ และทะเลจีนใต้ตอนบน ลักษณะเช่นนี้ทำให้บริเวณดังกล่าวมีฝนเป็นแห่งๆ ต่อจากนั้นอุณหภูมิจะลดลงเล็กน้อย ประกอบกับมีลมตะวันออกเฉียงเหนือพัดปกคลุมภาคใต้และอ่าวไทย ทำให้ภาคใต้มีฝนอยู่ในเกณฑ์กระจาย และมีฝนตกหนักบางแห่ง

- ปริมาณน้ำฝนสูงสุดวัดได้ที่อำเภอเมือง จังหวัดสงขลา ๒๐.๒ มม. (ที่มา : กรมอุตุนิยมวิทยา)

**• พื้นที่คาดการณ์ปริมาณน้ำฝนที่อาจก่อให้เกิดดินถล่มล่วงหน้า ๓ วัน จากแบบจำลองพื้นที่อ่อนไหวต่อดินถล่มแบบพลวัต (AP Model) สำหรับศูนย์ปฏิบัติการธรณีพิบัติภัย**

- จังหวัดเชียงใหม่ พิชณุโลก เพชรบูรณ์ กาญจนบุรี ประจวบคีรีขันธ์ พังงา สุราษฎร์ธานี นครศรีธรรมราช ยะลา และสงขลา/เฝ้าระวังในระยะ ๑ - ๒ วัน

**หมายเหตุ AP Model** เป็นการวิเคราะห์ข้อมูลเชิงสถิติของปริมาณน้ำฝนสะสมและเหตุการณ์ดินถล่มในอดีตนำมาสร้างเกณฑ์น้ำฝนสะสมวิกฤตสำหรับเฝ้าระวังและแจ้งเตือนภัยดินถล่ม ข้อมูลการคาดการณ์ปริมาณน้ำฝนล่วงหน้า ๗๒ ชั่วโมง โดยสถาบันสารสนเทศทรัพยากรน้ำและการเกษตร ได้นำมาวิเคราะห์ด้วยแบบจำลอง AP Model เพื่อคาดการณ์พื้นที่ที่จะติดตาม/เฝ้าระวังธรณีพิบัติภัยดินถล่มล่วงหน้า

**• ปริมาณน้ำฝนจากเครื่องวัดอัตโนมัติ ในรอบ ๒๔ ชั่วโมง ที่วัดได้มากกว่า ๕๐ มม.**

- ไม่มีปริมาณน้ำฝนถึงเกณฑ์การเฝ้าระวังเบื้องต้นของศูนย์ปฏิบัติการธรณีพิบัติภัย

**• ข้อมูลจากเครื่องตรวจติดตามการเคลื่อนตัวของมวลดิน กรมทรัพยากรธรณีในรอบ ๒๔ ชั่วโมง (๒๓ ต.ค. ๕๘ เวลา ๐๗.๐๐ น.**

**- ๒๔ ต.ค. ๕๘ เวลา ๐๗.๐๐ น.)**

ลำดับ	สถานี	ปริมาณน้ำฝน (มม.)	ความชื้นสัมพัทธ์ (%)	แรงดันน้ำใต้ดิน (Piezometerkpa)	การเคลื่อนตัวของมวลดิน ในรอบ ๒๔ ชม. (Inclinometer)				การประเมินสถานการณ์
					จุดที่ ๑		จุดที่ ๒		
					ไม่เคลื่อนตัว	เคลื่อนตัว (มม.)	ไม่เคลื่อนตัว	เคลื่อนตัว (มม.)	
๑.	สำนักสงฆ์ดอยเทพนิมิต ต.ป่าตอง อ.กะทู้ จ.ภูเก็ต	N/A	๖๕	๐	/		/		ปกติ
๒.	พุทธอุทยานยอดเขานาคเกิด ต.กะรน อ.เมือง จ.ภูเก็ต	N/A	๖๒	๓.๒	/		/		ปกติ
๓.	บ.คีรีวงศ์ หมู่ที่ ๑๐ ต.กำโลน อ.ลานสกา จ.นครศรีธรรมราช	N/A	๖๓	๘.๒	/		/		ปกติ
๔.	สำนักปฏิบัติธรรมพุทธที่ปงธรรมรังษีบุญญาวาสธรรมะรัต อ.เกาะสมุย จ.สุราษฎร์ธานี	N/A	๖๐	- ๘.๓	/		/		ปกติ
๕.	ที่ป่าวันธรรมสถาน หมู่ที่ ๑ ต.มะเร็ต อ.เกาะสมุย จ.สุราษฎร์ธานี	N/A	๕๘	๒.๑	/		/		ปกติ
๖.	บ.ผามูบ หมู่ที่ ๗ ต.แม่พูล อ.ลับแล จ.อุตรดิตถ์	N/A	๕๘	- ๖.๘	/		/		ปกติ
๗.	บ.ห้วยเรือ หมู่ที่ ๙ ต.แม่พูล อ.ลับแล จ.อุตรดิตถ์	N/A	๖๗	- ๗.๖	/		/		ปกติ
๘.	บ.ห้วยไต้ หมู่ที่ ๘ ต.แม่พูล อ.ลับแล จ.อุตรดิตถ์	N/A	๕๘	- ๔.๔	/		/		ปกติ
๙.	สถานีวิจัยดอยปู่ย สวนสองแสน ต.สุเทพ อ.เมือง จ.เชียงใหม่	N/A	๕๙	- ๑๐.๐	/		/		ปกติ
๑๐.	วัดพระธาตุดอยสุเทพราชวรวิหาร ต.สุเทพ อ.เมือง จ.เชียงใหม่	N/A	๕๗	- ๔.๙	/		/		ปกติ

**หมายเหตุ**

**๑. เกณฑ์วัดปริมาณน้ำฝน**

๐ - ๖๐ มม. ปกติ  
๙๐ - ๑๐๐ มม. แจ้งให้ทำการเฝ้าระวัง  
มากกว่า ๑๕๐ มม. ต้องอพยพประชาชน

**๒. เกณฑ์วัดค่าแรงดันน้ำใต้ดิน(Piezometer)**

๐ ถึง - ๒๙ ปกติ  
-๓๐ ถึง -๖๙ kPa แจ้งให้ทำการเฝ้าระวัง  
มากกว่า ถึง -๗๐ kPaต้องอพยพประชาชน

**๓. เกณฑ์วัดระยะการเคลื่อนตัวของมวลดิน (Inclinometer)**

๐ - ๐.๔๙ มม.ปกติ  
๐.๕ - ๔.๙ มม. แจ้งให้ทำการเฝ้าระวัง  
มากกว่า ๕ มม.ต้องอพยพประชาชน

- ปริมาณน้ำฝนที่วัดได้จากเครือข่ายเฝ้าระวังแจ้งเตือนธรณีพิบัติภัยในรอบ ๒๔ ชั่วโมง (๒๓ ต.ค. ๕๘ เวลา ๐๗.๐๐ น. - ๒๔ ต.ค. ๕๘ เวลา ๐๗.๐๐ น.)

ภาค	จังหวัด / อำเภอ / ตำบล / หมู่บ้าน				ข้อมูลปริมาณน้ำฝน (รอบ ๒๔ ชม.)	เครือข่ายฯ ทธ. (ผู้รายงาน)
ภาคเหนือ	เชียงราย	แม่จัน	ป่าตึง	ผาตั้ง	เข้าน้ำท่วมฟ้ามีดครีมน้ำ อากาศหนาว	นายศรีมา นาวิรัตน์
	เชียงใหม่	แม่ฮ่องสอน	แม่ทา	ท่าข้าม	เข้าน้ำท่วมฟ้ามีดครีมน้ำ อากาศร้อน	นายเสรี ป่าป้อม
	แพร่	วังชิ้น	สรอย	แม่ขมวก	เข้าน้ำท่วมฟ้ามีดครีมน้ำ อากาศหนาว	นายวิเชียร อ้ายมา
	ลำปาง	สบปราบ	สบปราบ	ทุ่ง	เข้าน้ำท่วมฟ้ามีดครีมน้ำ ไม่มีฝนตก	นายจำลอง คำมี
ภาคใต้	ชุมพร	สวี	เขาค่าย	ขุนไกร	วัดปริมาณน้ำฝนได้ ๔๐ มม.	นายสมหมาย บุญรักษา
	ระนอง	ละอุ่น	บางแก้ว	บางแก้วน้อย	เข้าน้ำท่วมฟ้าโปร่ง มีแดดออก	นายทัศนวิทย์ เพ็ชรศิริ
	สุราษฎร์ธานี	วิภาวดี	ตะกุกใต้	คลองปาว	เข้าน้ำท่วมฟ้าโปร่ง มีแดดออก	นายสมชาย สิ้นธุ
	พังงา	ตะกั่วป่า	ศึกคัก	บางเนียง	เข้าน้ำท่วมฟ้าสลัว ไม่มีฝนตก	นายสมบุญณ์ แซ่อึ้ง
ภาคตะวันออกเฉียงเหนือ	ตราด	เขาสมิง	สะตอ	ทุ่งกระบอก	เข้าน้ำท่วมฟ้าโปร่ง อากาศร้อน	นายตรวจ สนเถิง
	จันทบุรี	ขลุง	ซึ้ง	อิมัง	เข้าน้ำท่วมฟ้าโปร่ง อากาศร้อน	นายสนั่น เบญจวรรณ
	ชลบุรี	ศรีราชา	เขาคันทรง	หุบบอน	เข้าน้ำท่วมฟ้าโปร่ง อากาศร้อน	นางอนงค์ สายหมั่น
	ฉะเชิงเทรา	ท่าตะเกียบ	คลองตะเกรา	เขากระดาศ	เข้าน้ำท่วมฟ้าโปร่ง อากาศร้อน	นายขวัญชัย คุ้มสังข์
กลาง	ลพบุรี	สระโบสถ์	นิคมชัย	ด่านจันทร์	เข้าน้ำท่วมฟ้าโปร่ง อากาศดี	นายจักรรงค์ ศรีพนม
	อุทัยธานี	บ้านไร่	ทัพหลวง	ป่าแดง	เข้าน้ำท่วมฟ้าโปร่ง อากาศดี	นายจรล ทัพวงศ์
	กาญจนบุรี	เมือง	บ้านเก่า	ห้วยน้ำขาว	เข้าน้ำท่วมฟ้าโปร่ง อากาศดี	นายบุญยัง มาดี
	นครนายก	เมือง	ศรีนาวา	สบกเขี้ยว	เข้าน้ำท่วมฟ้าโปร่ง อากาศดี	นายธวัช คำนึ่ง
ตะวันออกเฉียงเหนือ	ชัยภูมิ	เทพสถิต	นาช่างกลัก	โนนเจริญ	เข้าน้ำท่วมฟ้าโปร่ง อากาศเย็น	นายจรีส วานนท์
	หนองบัวลำภู	สุวรรณคูหา	บ้านโคก	กกด้อง	เข้าน้ำท่วมฟ้าโปร่ง ไม่มีฝนตก	นายสมใจ จันทิเทศ
	อุดรธานี	นาเยือง	โนนทอง	ท่าโป่งทอง	เข้าน้ำท่วมฟ้าโปร่ง อากาศเย็น	นายสมศักดิ์ โสดาวัตร
	อุบลราชธานี	นาจะหลวย	นาจะหลวย	แก้งขี้เหล็ก	เข้าน้ำท่วมฟ้าโปร่ง อากาศร้อน	นายบัวรินทร์ วาตา

ศูนย์ปฏิบัติการธรณีพิบัติภัย สำนักธรณีวิทยาสิ่งแวดล้อม  
กรมทรัพยากรธรณี กระทรวงทรัพยากรธรรมชาติและสิ่งแวดล้อม

โทร ๐๒ ๖๒๑ ๙๗๐๓-๕ โทรสาร ๐๒ ๖๒๑ ๙๗๐๐

[www.dmr.go.th](http://www.dmr.go.th)