



กรมทรัพยากรธรณี

สรุปรายงานสถานการณ์ธรณีพิบัติภัยประจำวัน

วันอาทิตย์ที่ 27 ธันวาคม 2558 เวลา 11.30 น.

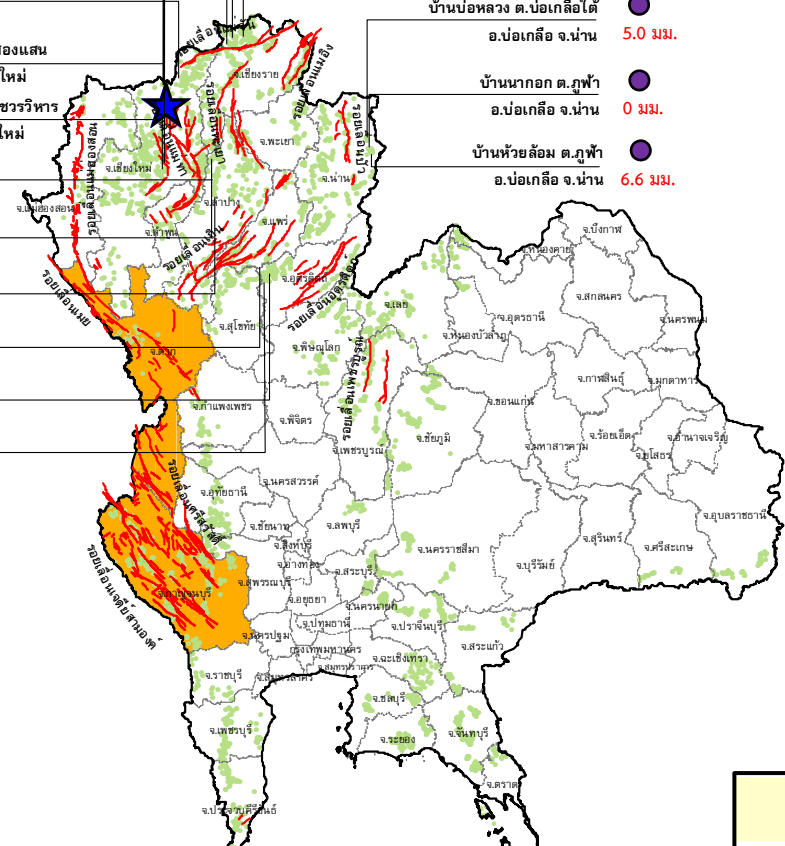
วานนี้ (26 ธ.ค. 58) เวลา 16.59 น. แผ่นดินไหว
ขนาด 2.8 ลึก 1 กม. บริเวณ อ.เชียงดาว จ.เชียงใหม่



ประกาศเฝ้าระวังดินถล่ม
กรมทรัพยากรธรณี

- บ้านหินแตก ต.แม่สลองใน 0 มม.
- อ.แม่ฟ้าหลวง จ.เชียงราย 0 มม.
- บ้านสันติคีรี ต.แม่สลองนอก อ.แม่ฟ้าหลวง จ.เชียงราย 0 มม.
- บ้านยาง ต.แม่ฮ่อง 0 มม.
- อ.ฝาง จ.เชียงใหม่ 0 มม.
- สถานีวิจัยคอกปุ๋ย สวนสองแสน ต.สุเทพ อ.เมือง จ.เชียงใหม่ 0 มม.
- วัดพระธาตุดอยสุเทพราชวรวิหาร ต.สุเทพ อ.เมือง จ.เชียงใหม่ N/A
- บ้านแม่แจ่ม ต.แจ้ซ้อน อ.เมืองปาน จ.ลำปาง 0 มม.
- บ้านป่าคา ต.แจ้ซ้อน อ.เมืองปาน จ.ลำปาง 0 มม.
- บ้านห้วยปง ต.ทุ่งกว๋าว อ.เมืองปาน จ.ลำปาง 0 มม.
- บ้านห้วยเรือ ต.แม่พูล 11.4 มม.
- อ.ลับแล จ.อุตรดิตถ์ 33.0 มม.
- บ้านผามูบ ต.แม่พูล อ.ลับแล จ.อุตรดิตถ์ 22.0 มม.
- บ้านห้วยใต้ ต.แม่พูล อ.ลับแล จ.อุตรดิตถ์

- บ้านห้วยไร่สามัคคี ต.แม่สลองใน อ.แม่ฟ้าหลวง จ.เชียงราย 0 มม.
- บ้านบ่อหลวง ต.บ่อเกลือใต้ อ.บ่อเกลือ จ.น่าน 5.0 มม.
- บ้านนาออก ต.ภูฟ้า อ.บ่อเกลือ จ.น่าน 0 มม.
- บ้านห้วยล้อม ต.ภูฟ้า อ.บ่อเกลือ จ.น่าน 6.6 มม.



- บ้านบางสร้าง ต.หน้าเขา อ.เขาพนม จ.กระบี่ 0 มม.
- บ้านเทพพนม ต.เขาพนม อ.เขาพนม จ.กระบี่ 0 มม.
- บ้านหน้าหม้อ ต.กระบี่น้อย อ.เมือง จ.กระบี่ 0 มม.
- สำนักสงฆ์คอกเทพนิมิตร์ ต.ป่าตอง อ.กระบี่ จ.ภูเก็ต 0.8 มม.
- พุทธอุทยานยอดเขานาคเกิด ต.กระรน อ.เมือง จ.ภูเก็ต 2.8 มม.

- สำนักปฏิบัติธรรมพุทธที่บังกรรมรักษบุญญาวาส ต.มะเร็ด อ.เกาะสมุย จ.สุราษฎร์ธานี 3.0 มม.
- ที่ปกาวันธรรมสถาน ม.1 ต.มะเร็ด อ.เกาะสมุย จ.สุราษฎร์ธานี 0 มม.
- บ.ศิริวงศ์ ม.10 ต.กำโลน อ.ลานสกา จ.นครศรีธรรมราช 0 มม.
- บ้านลำสินธุ์ ต.ลำสินธุ์ อ.ศรีนครินทร์ จ.พัทลุง 9.4 มม.
- บ้านนาเหรน ต.คลองเฉลิม อ.งหวาง จ.พัทลุง 0 มม.

ประเภทของภัยที่เกิด

คำอธิบายสัญลักษณ์

- พื้นที่ประกาศเฝ้าระวังดินถล่ม
- พื้นที่คาดการณ์ปริมาณน้ำฝนที่อาจก่อให้เกิดดินถล่ม (3)
- ดินถล่ม/ดินไหล/หินร่วง/รอยแยก
- ★ จุดเหนือศูนย์กลางเกิดแผ่นดินไหว (1)
- สีนามิ
- ▲ หลุมยุบ/ดินทรุดตัว
- ปริมาณน้ำฝน 24 ชม. จากเครื่องวัดปริมาณน้ำฝนอัตโนมัติของกรมทรัพยากรธรณี 25 สถานี
- ปริมาณน้ำฝนในพื้นที่เสี่ยงภัยมากกว่า 100 มม. ขึ้นไป
- อาสาสมัครเครือข่ายวัดปริมาณน้ำฝนของกรมทรัพยากรธรณี
- ~ รอยเลื่อนมีพลัง



รายงานสถานการณ์ธรณีพิบัติภัยประจำวัน
วันอาทิตย์ที่ ๒๗ ธันวาคม พ.ศ. ๒๕๕๘ เวลา ๑๑.๓๐ น.



๑. ประกาศกรมทรัพยากรธรณี

- ไม่มี

๒. ธรณีพิบัติภัยภายในประเทศ รอบ ๒๔ ชั่วโมง

๒.๑ ดินถล่มน้ำป่าไหลหลาก ดินไหล หินร่วง รอยแยก และหลุมยุบ

- ไม่มี

๒.๒ แผ่นดินไหว

- วานนี้ (๒๖ ธ.ค. ๕๘) เวลา ๑๖.๕๙ น. เกิดแผ่นดินไหวบนบกขนาด ๒.๘ ลีท ๑ กม. บริเวณอำเภอเชียงดาว จังหวัดเชียงใหม่ เบื้องต้นยังไม่มีรายงานความเสียหาย (ที่มา : สำนักเฝ้าระวังแผ่นดินไหว กรมอุตุนิยมวิทยา)

๓. ธรณีพิบัติภัยทั่วโลก รอบ ๒๔ ชั่วโมง ที่มีผลกระทบรุนแรง (ดินถล่ม ภูเขาไฟระเบิด แผ่นดินไหว สึนามิ หลุมยุบและอื่นๆ)

- เวลา ๐๒.๑๔ น. เกิดแผ่นดินไหวบนบก ขนาด ๖.๓ ลีท ๒๐๓.๔ กม. บริเวณพรมแดนประเทศอัฟกานิสถาน – ทาจิกิสถาน แผ่นดินไหวครั้งนี้ ไม่ส่งผลกระทบต่อประเทศไทย เบื้องต้นทางตะวันออกของจังหวัดเปซาวาร์มีอาคารบ้านเรือนทรุดตัวล้มทับเป็นจำนวนมาก ส่งผลให้มีผู้ได้รับบาดเจ็บอย่างน้อย ๔๑ คน (ที่มา : USGS และ INN)

๔. พื้นที่ติดตามและเฝ้าระวังสถานการณ์ธรณีพิบัติภัยดินถล่มและน้ำป่าไหลหลากของกรมทรัพยากรธรณี

- เนื่องจากในพื้นที่เสี่ยงภัยดินถล่ม มีปริมาณน้ำฝนไม่ถึงเกณฑ์การเฝ้าระวัง ประกอบกับบางพื้นที่ไม่มีฝนตก จึงไม่มีพื้นที่ติดตามสถานการณ์พิบัติภัยดินถล่ม และน้ำป่าไหลหลาก

๕. แนวทางการบริหาร

กรณีสถานการณ์ปกติ

- กรมทรัพยากรธรณี ร่วมกับหน่วยงานต่างๆ ที่เกี่ยวข้องดำเนินการติดตามสถานการณ์อย่างต่อเนื่องสม่ำเสมอ เพื่อให้พร้อมสำหรับการแลกเปลี่ยนและสนับสนุนข้อมูลด้านการบริหารจัดการพิบัติภัยของแต่ละหน่วยงาน และเป็นการช่วยบรรเทาและลดผลกระทบจากพิบัติภัยที่อาจเกิดขึ้นต่อชีวิตและทรัพย์สินของประชาชนอีกทางหนึ่ง
- หน่วยงานที่เกี่ยวข้องเตรียมความพร้อมเพื่อรับมือกับสถานการณ์ที่อาจเกิดขึ้นได้อย่างทันท่วงที
- แจ้งข้อมูล/ข่าวสาร/รายงาน อย่างสม่ำเสมอ

ข้อมูลสนับสนุนที่ใช้ในการวิเคราะห์ ติดตามและเฝ้าระวังธรณีพิบัติภัยดินถล่ม ศูนย์ปฏิบัติการธรณีพิบัติภัย มีดังนี้

• สภาพอากาศ (กรมอุตุนิยมวิทยา)

- บริเวณความกดอากาศสูงกำลังปานกลางแผ่ปกคลุมภาคตะวันออกเฉียงเหนือ ภาคกลาง และภาคตะวันออกของประเทศไทย ลักษณะเช่นนี้ทำให้บริเวณดังกล่าวอากาศจะเย็นลง โดยอุณหภูมิจะลดลง ๑ - ๒ องศาเซลเซียส ขอให้ประชาชนดูแลรักษาสุขภาพเนื่องจากอากาศที่เปลี่ยนแปลงในระยะนี้

- ปริมาณน้ำฝนสูงสุดวัดได้ที่อำเภอเถิน จังหวัดตาก ๓๗.๐ มม. (ที่มา: กรมอุตุนิยมวิทยา)

• พื้นที่คาดการณ์ปริมาณน้ำฝนที่อาจก่อให้เกิดดินถล่มล่วงหน้า ๓ วัน จากแบบจำลองพื้นที่อ่อนไหวต่อดินถล่มแบบพลวัต (AP Model) สำหรับศูนย์ปฏิบัติการธรณีพิบัติภัย

- จังหวัดตาก กาญจนบุรี และนครศรีธรรมราช / เฝ้าระวังในระยะ ๒-๓ วันนี้

หมายเหตุ AP Model เป็นการวิเคราะห์ข้อมูลเชิงสถิติของปริมาณน้ำฝนสะสมและเหตุการณ์ดินถล่มในอดีตนำมาสร้างเกณฑ์น้ำฝนสะสมวิกฤตสำหรับเฝ้าระวังและแจ้งเตือนภัยดินถล่ม ข้อมูลการคาดการณ์ปริมาณน้ำฝนล่วงหน้า ๗๒ ชั่วโมงโดยสถาบันสารสนเทศทรัพยากรน้ำและการเกษตร ได้นำมาวิเคราะห์ด้วยแบบจำลอง AP Model เพื่อคาดการณ์พื้นที่ที่จะติดตาม/เฝ้าระวังธรณีพิบัติภัยดินถล่มล่วงหน้า

• ปริมาณน้ำฝนจากเครื่องวัดอัตโนมัติ ในรอบ ๒๔ ชั่วโมง ที่วัดได้มากกว่า ๕๐ มม.

- ไม่มีปริมาณน้ำฝนถึงเกณฑ์การเฝ้าระวังเบื้องต้นของศูนย์ปฏิบัติการธรณีพิบัติภัย

•ข้อมูลจากเครื่องตรวจติดตามการเคลื่อนตัวของมวลดิน กรมทรัพยากรธรณีในรอบ ๒๔ ชั่วโมง (๒๖ ธ.ค. ๕๘ เวลา ๐๗.๐๐ น. - ๒๗ ธ.ค. ๕๘ เวลา ๐๗.๐๐ น.)

ลำดับ	สถานี	ปริมาณน้ำฝน (มม.)	ความชื้นสัมพัทธ์ (%)	แรงดันน้ำใต้ดิน (Piezometer kpa)	การเคลื่อนตัวของมวลดิน ในรอบ ๒๔ ชม. (Inclinometer)				การประเมินสถานการณ์
					จุดที่ ๑		จุดที่ ๒		
					ไม่เคลื่อนตัว	เคลื่อนตัว (มม.)	ไม่เคลื่อนตัว	เคลื่อนตัว (มม.)	
๑.	สำนักสงฆ์ดอยเทพนิมิต ต.ป่าตอง อ.กะทู้ จ.ภูเก็ต	๐.๘	๖๒	๐	/	/	/	ปกติ	
๒.	พุทธอุทยานยอดเขานาคเกิด ต.กะรน อ.เมือง จ.ภูเก็ต	๒.๘	๖๒	๒.๕	/	/	/	ปกติ	
๓.	บ.ศิริวงศ์ หมู่ที่ ๑๐ ต.กำโลน อ.ลานสกา จ.นครศรีธรรมราช	๐	๖๖	๙.๘	/	/	/	ปกติ	
๔.	สำนักปฏิบัติธรรมพุทธที่ปิงกรรมรักษ์บุญญาวาสธรรมะเรต อ.เกาะสมุย จ.สุราษฎร์ธานี	๓.๐	๖๓	-๗.๒	/	/	/	ปกติ	
๕.	ที่ป่าวันธรรมสถาน หมู่ที่ ๑ ต.มะเรต อ.เกาะสมุย จ.สุราษฎร์ธานี	๐	๕๙	๖.๓	/	/	/	ปกติ	
๖.	บ.ผามูบ หมู่ที่ ๗ ต.แม่พูล อ.ลับแล จ.อุตรดิตถ์	๓๓.๐	๕๘	-๖.๓	/	/	/	ปกติ	
๗.	บ.ห้วยเรือ หมู่ที่ ๙ ต.แม่พูล อ.ลับแล จ.อุตรดิตถ์	๑๑.๔	๕๙	-๗.๑	/	/	/	ปกติ	
๘.	บ.ห้วยไต้ หมู่ที่ ๘ ต.แม่พูล อ.ลับแล จ.อุตรดิตถ์	๒๒.๐	๕๔	-๔.๙	/	/	/	ปกติ	
๙.	สถานีวิจัยดอยปู่ย สวนสองแสน ต.สุเทพ อ.เมือง จ.เชียงใหม่	๐	๕๗	-๘.๗	/	/	/	ปกติ	
๑๐.	วัดพระธาตุดอยสุเทพราชวรวิหาร ต.สุเทพ อ.เมือง จ.เชียงใหม่	N/A	N/A	N/A	N/A	N/A	N/A	N/A	
๑๑.	บ.บ่อหลวง ต.บ่อเกลือใต้ อ.บ่อเกลือ จ.น่าน	๕.๐	๕๗	-๕.๐๗	/	/	/	ปกติ	
๑๒.	บ.นาออก ต.ภูฟ้า อ.บ่อเกลือ จ.น่าน	๐	๖๘	-๑๑.๗๗	/	/	/	ปกติ	
๑๓.	บ.ห้วยล้อม ต.ภูฟ้า อ.บ่อเกลือ จ.น่าน	๖.๖	๙๑	-๕.๓๔	/	/	/	ปกติ	
๑๔.	บ.ทุ่งปง ต.ทุ่งกว๋าว อ.เมืองปาน จ.ลำปาง	๐	๕๖	-๙.๒๓	/	/	/	ปกติ	
๑๕.	บ.ป่าคา ต.แจ้ซ้อน อ.เมืองปาน จ.ลำปาง	๐	๕๘	-๘.๓๗	/	/	/	ปกติ	
๑๖.	บ.แม่แจ่ม ต.แจ้ซ้อน อ.เมืองปาน จ.ลำปาง	๐	๕๙	-๕.๑๒	/	/	/	ปกติ	
๑๗.	บ.สันติคีรี ต.แม่สองนอก อ.แม่ฟ้าหลวง จ.เชียงราย	๐	๔๙	-๗.๕๔	/	/	/	ปกติ	
๑๘.	บ.หินแตก ต.แม่สองใน อ.แม่ฟ้าหลวง จ.เชียงราย	๐	๖๔	-๕.๙๘	/	/	/	ปกติ	
๑๙.	บ.ห้วยไร่สามัคคี ต.แม่สองใน อ.แม่ฟ้าหลวง จ.เชียงราย	๐	๕๔	-๑๐.๒๓	/	/	/	ปกติ	
๒๐.	บ.ลำสินธุ์ ต.ลำสินธุ์ อ.ศรีนครินทร์ จ.พัทลุง	๙.๔	๖๒	-๐.๐๓	/	/	/	ปกติ	
๒๑.	บ.นาเหริน ต.คลองเฉลิม อ.กงหรา จ.พัทลุง	๐	๐	๐	/	/	/	ปกติ	
๒๒.	บ.เทพพนม ต.เขาพนม อ.เขาพนม จ.กระบี่	๐	๕๘	-๐.๖๙	/	/	/	ปกติ	
๒๓.	บ.บางสร้าง ต.หน้าเขา อ.เขาพนม จ.กระบี่	๐	๖๐	๓๐.๓๙	/	/	/	ปกติ	
๒๔.	บ.หน้าหม้อ ต.กระบี่น้อย อ.เมือง จ.กระบี่	๐	๖๓	-๑.๖๗	/	/	/	ปกติ	
๒๕.	บ.ยาง ต.แม่งอน อ.ฝาง จ.เชียงใหม่	๐	๐	๐	/	/	/	ปกติ	

หมายเหตุ

๑. เกณฑ์วัดปริมาณน้ำฝน

๐ - ๖๐ มม. ปกติ
 ๙๐ - ๑๐๐ มม. แจ้งให้ทำการเฝ้าระวัง
 มากกว่า ๑๕๐ มม. ต้องอพยพประชาชน

๒. เกณฑ์วัดค่าแรงดันน้ำใต้ดิน(Piezometer)

๐ ถึง - ๒๙ ปกติ
 -๓๐ ถึง -๖๙ kPa แจ้งให้ทำการเฝ้าระวัง
 มากกว่า ถึง -๗๐ kPa ต้องอพยพประชาชน

๓. เกณฑ์วัดระยะการเคลื่อนตัวของมวลดิน (Inclinometer)

๐ - ๐.๔๙ มม. ปกติ
 ๐.๕ - ๔.๙ มม. แจ้งให้ทำการเฝ้าระวัง
 มากกว่า ๕ มม. ต้องอพยพประชาชน

• ปริมาณน้ำฝนที่วัดได้จากเครือข่ายเฝ้าระวังแจ้งเตือนธรณีพิบัติภัยในรอบ ๒๔ ชั่วโมง (๒๖ ธ.ค. ๕๘ เวลา ๐๗.๐๐ น. – ๒๗ ธ.ค. ๕๘ เวลา ๐๗.๐๐ น.)

ภาค	จังหวัด / อำเภอ / ตำบล / หมู่บ้าน				ข้อมูลปริมาณน้ำฝน (รอบ ๒๔ ชม.)	เครือข่ายฯ ทธ. (ผู้รายงาน)
เหนือ	อุตรดิตถ์	ลับแล	แม่พูล	ผามูบ	วัดปริมาณน้ำฝนได้ ๔๔ มม.	นายคำเนน เชียงพันธ์
	ลำปาง	เถิน	แม่ปะ	ปางกุ่ม	วัดปริมาณน้ำฝนได้ ๓๐ มม.	นายสมทรง ตีบปะละวงค์
	พะเยา	เชียงคำ	แม่ลาว	แฮะ	เข้าน้ที่องฟ้าหลัว ไม่มีฝนตก	นายเอกสิทธิ์ มีสุข
	น่าน	เวียงสา	ชิง	ผาโพธิ์ทอง	เข้าน้ที่องฟ้าโปร่ง อากาศหนาว	นายพิเดช ปิจดี
	สุโขทัย	ศรีสัชชนาลัย	แม่สิน	แม่เทินใต้	เข้าน้ที่องฟ้าโปร่ง ไม่มีฝนตก	นายชำนาญ ใยไม้
ใต้	พัทลุง	ตะโหมด	เขาหัวช้าง	คลองน้ย	เข้าน้ที่องฟ้ามีดคร้มี มีฝนตกปรอยๆ	นายโควิทย์ อินทมา
	ตรัง	ปะเหลียน	ลิพัง	ลิพัง	เข้าน้ที่องฟ้าโปร่ง อากาศร้อน	นายสุธรรม ชัยศิริ
	สงขลา	สะบ้าย้อย	เขาแดง	ทุ่งไพล	เข้าน้ที่องฟ้ามีดคร้มี มีฝนตกปรอยๆ	นายลินิตร ณ เขาแดง
	สตูล	ควนกาหลง	ควนกาหลง	ฝ้ง	เข้าน้ที่องฟ้าโปร่ง อากาศร้อน	นายโสภณ คมขำ
ตะวันออก	ชลบุรี	บ้านบึง	คลองกิว	ท่าน้ำ	เข้าน้ที่องฟ้าโปร่ง อากาศร้อน	นายประทีป สันตะศิริ
	ระยอง	บ้านค่าย	ชากบก	หนองหัว	เข้าน้ที่องฟ้าโปร่ง อากาศร้อน	นายณรงค์ สมรมิตร
	ปราจีนบุรี	ประจันตคาม	โพธิ์งาม	คลองพันปลา	เข้าน้ที่องฟ้าโปร่ง อากาศร้อน	นายคำมี มั่งสุลย์
	สระแก้ว	วังน้ำเย็น	ทุ่งมหาเจริญ	คลองตะเคียนชัย	เข้าน้ที่องฟ้าโปร่ง อากาศร้อน	นายสุวิทย์ มูลมณี
กลาง	สุพรรณบุรี	ด่านช้าง	ห้วยขมิ้น	ป่าซี	เข้าน้ที่องฟ้าโปร่ง อากาศร้อน	นายสาย กาฬภักดี
	อุทัยธานี	บ้านไร่	บ้านไร่	หัวนา	เข้าน้ที่องฟ้าโปร่ง อากาศร้อน	นายอุดมศักดิ์ ทองสุข
	ลพบุรี	ลำสนธิ	กุดตาเพชร	หินลาว	เข้าน้ที่องฟ้าโปร่ง อากาศแจ่มใส	นายคำพูน วงษ์อุทร
	นครนายก	บ้านนา	เขาเพิ่ม	เนินสะอาด	เข้าน้ที่องฟ้าโปร่ง อากาศร้อน	นางพิมพ์ จากพูนเพิ่ม
ตะวันออก เฉียงเหนือ	เลย	ด่านซ้าย	นาดี	นาดี	วัดปริมาณน้ำฝนได้ ๓๕ มม.	นายประยูร ศรีบุตรตา
	ชัยภูมิ	เทพสถิต	นาช่างกลัก	คลองไทร	เข้าน้ที่องฟ้ามีดฟ้าคร้มี ไม่มีฝนตก	นางสมัย เพ็ญนอก
	อุดรธานี	นาูง	บ้านก้อง	นาคำ	เข้าน้ที่องฟ้าโปร่ง มีแดดออก	นายแสง แสงตรีสุ
	หนองบัวลำภู	สุวรรณคูหา	บ้านโคก	กกต้อง	เข้าน้ที่องฟ้ามีดคร้มี มีหมอกหนา	นายอดุลย์ บุตรเตร
	หนองคาย	สังคม	สังคม	ผาแดง	เข้าน้ที่องฟ้ามีดคร้มี มีฝนตกปรอยๆ	นางสมใจ คำภาโคตร

หมายเหตุ : ศูนย์ปฏิบัติการธรณีพิบัติภัย ได้ประสานงานเครือข่ายเฝ้าระวังแจ้งเตือนธรณีพิบัติภัย จำนวน ๒๒ คน เพื่อรวบรวมข้อมูลในพื้นที่เพื่อจัดทำรายงานสถานการณ์ธรณีพิบัติภัยประจำวัน วันอาทิตย์ที่ ๒๗ ธันวาคม ๒๕๕๘

ศูนย์ปฏิบัติการธรณีพิบัติภัย สำนักธรณีวิทยาสิ่งแวดล้อม
กรมทรัพยากรธรณี กระทรวงทรัพยากรธรรมชาติและสิ่งแวดล้อม
โทร ๐๒ ๖๒๑ ๙๗๐๓-๕ โทรสาร ๐๒ ๖๒๑ ๙๗๐๐
www.dmr.go.th