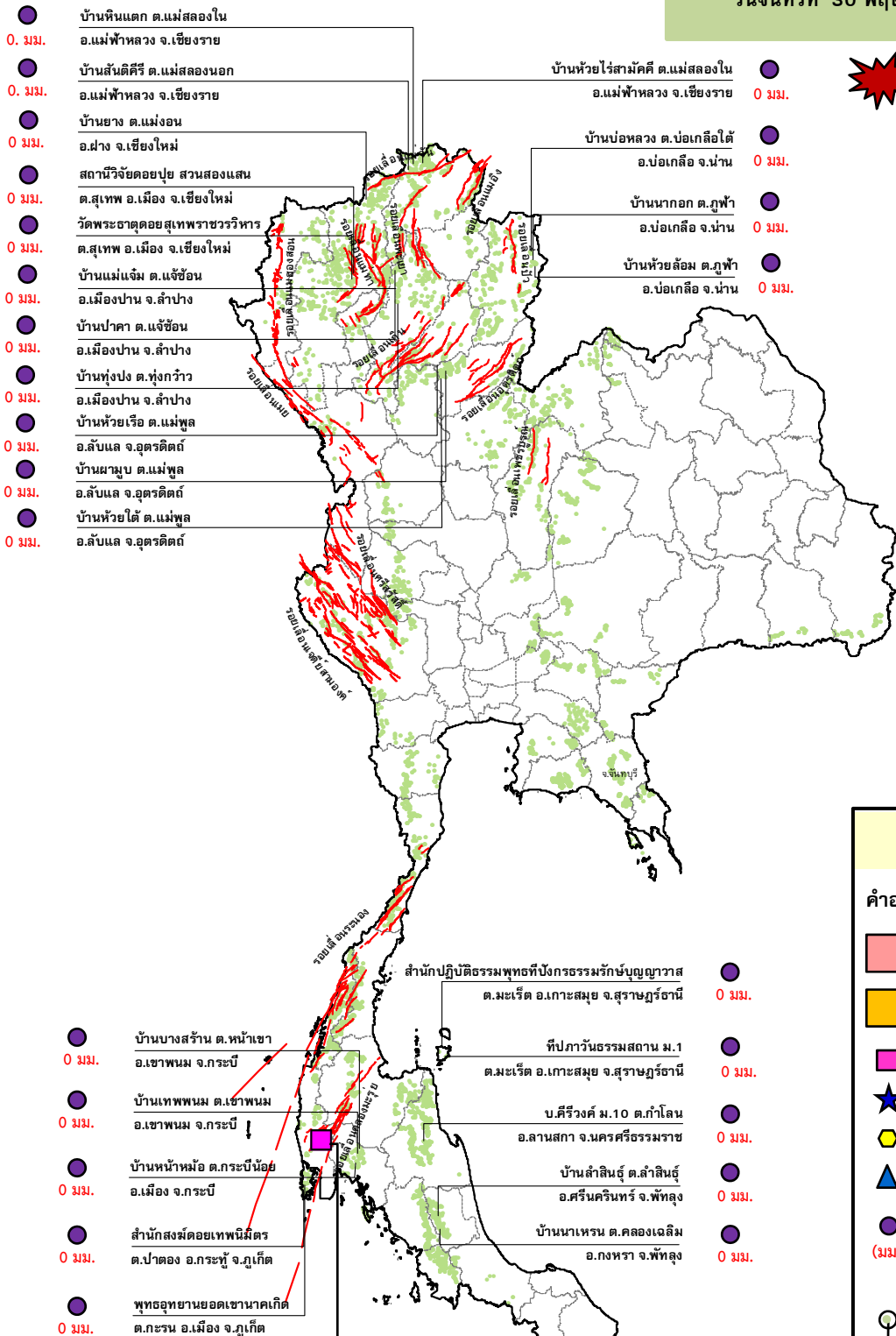




ประกาศเฝ้าระวังดินถล่ม กรมทรัพยากรธรณี



วานนี้ 29 พ.ค. 59 เกิดหินถล่มบริเวณเขาหินช้าง ช.ถ้ำพุงช้าง อ.เมือง จ.พังงา

ประเภทของภัยที่เกิด

คำอธิบายสัญลักษณ์

- พื้นที่ประกาศเฝ้าระวังดินถล่ม
- พื้นที่คาดการณ์ปริมาณน้ำฝนที่อาจก่อให้เกิดดินถล่ม
- ดินถล่ม/ดินไหล/หินร่วง/รอยแยก (1)
- จุดเหนือศูนย์เกิดแผ่นดินไหว
- ลิ้นน้ำ
- หลุมยุบ/ดินทรุดตัว
- ปริมาณน้ำฝน 24 ชม. จากเครื่องวัดปริมาณน้ำฝนอัตโนมัติของกรมทรัพยากรธรณี 25 สถานี
- ปริมาณน้ำฝนในพื้นที่เสี่ยงภัยมากกว่า 100 มม. ขึ้นไป
- อาสาสมัครเครือข่ายวัดปริมาณน้ำฝนของกรมทรัพยากรธรณี
- รอยเลื่อนมีพลัง



รายงานสถานการณ์ธรณีพิบัติภัยประจำวัน
วันจันทร์ที่ ๓๐ พฤษภาคม พ.ศ. ๒๕๕๙ เวลา ๐๙.๐๐ น.



๑. ประกาศกรมทรัพยากรธรณี

- ไม่มี

๒. ธรณีพิบัติภัยภายในประเทศ รอบ ๒๔ ชั่วโมง

๒.๑ ดินถล่ม น้ำป่าไหลหลาก ดินไหล หินร่วง รอยแยก และหลุมยุบ

- ดินถล่ม วานนี้ (๒๙ พ.ค. ๕๙) เกิดดินถล่มบริเวณเขาหินช้าง ด้านหลังศาลากลางจังหวัดพังงา ซ.ถ้ำพุงช้าง อ.เมือง จ.พังงา ซึ่งที่เกิดเหตุเป็นรอยต่อเดิมของแนวหินร่วงหล่นเมื่อเดือนมีนาคมที่ผ่านมา และเหตุการณ์ดังกล่าวไม่ส่งผลกระทบต่อ บ้านเรือนของประชาชน ซึ่งอยู่ห่างจากสถานที่เกิดเหตุประมาณ 50 เมตร (ที่มา : INN)

๒.๒ แผ่นดินไหว

- ไม่มี

๓. ธรณีพิบัติภัยทั่วโลก รอบ ๒๔ ชั่วโมง ที่มีผลกระทบรุนแรง (ดินถล่ม ภูเขาไฟระเบิด แผ่นดินไหว สึนามิ หลุมยุบและอื่นๆ)

- ไม่มี

๔. พื้นที่ติดตามและเฝ้าระวังสถานการณ์ธรณีพิบัติภัยดินถล่มและน้ำป่าไหลหลากของกรมทรัพยากรธรณี

- เนื่องจากในพื้นที่เสี่ยงภัยดินถล่ม มีปริมาณน้ำฝนไม่ถึงเกณฑ์การเฝ้าระวัง ประกอบกับบางพื้นที่ไม่มีฝนตก จึงไม่มีพื้นที่ติดตามสถานการณ์พิบัติภัยดินถล่ม และน้ำป่าไหลหลาก

๕. แนวทางการบริหาร

กรณีมีสถานการณ์พิบัติภัยอื่นๆ

- หน่วยงานที่เกี่ยวข้องเตรียมความพร้อม เพื่อรับมือสถานการณ์ได้อย่างทันท่วงที และหากจำเป็นให้จัดส่งเจ้าหน้าที่ลงพื้นที่เพื่อตรวจสอบ ประเมินสถานการณ์ และให้คำแนะนำกับประชาชนที่อยู่ในพื้นที่เสี่ยงภัยในการเตรียมความพร้อมรับมือกับสถานการณ์ที่เกิดขึ้น
- แจ้งข้อมูล/ข่าวสาร/รายงาน

หมายเหตุ กรณีสถานการณ์รุนแรง เร่งด่วน และอาจส่งผลกระทบต่อประชาชน ให้ประสานงานเบื้องต้นกับหน่วยงานที่ดำเนินการรวบรวมสถานการณ์ธรณีพิบัติภัย เพื่อแจ้งข่าวสารเร่งด่วนผ่านทางข้อความสั้น (SMS)

ข้อมูลสนับสนุนที่ใช้ในการวิเคราะห์ ติดตามและเฝ้าระวังธรณีพิบัติภัยดินถล่ม ศูนย์ปฏิบัติการธรณีพิบัติภัย มีดังนี้

- สภาพอากาศ (กรมอุตุนิยมวิทยา)

- บริเวณภาคตะวันออกเฉียงเหนือและภาคใต้ มีฝนตกหนักบางพื้นที่ส่วนมากบริเวณจังหวัดลำพูน ลำปาง เพชรบูรณ์ เลย จันทบุรี ตราด ระนอง กระบี่ พังงา และภูเก็ต ขอให้ประชาชนในบริเวณดังกล่าวระวังอันตรายจากฝนตกหนัก ที่จะทำให้เกิดน้ำท่วมฉับพลัน และน้ำป่าไหลหลากได้ในระยะนี้

- ปริมาณน้ำฝนสูงสุดวัดได้ที่อำเภอเมือง จังหวัดพิษณุโลก ๑๑๘.๘ มม. (ที่มา : กรมอุตุนิยมวิทยา)

- พื้นที่คาดการณ์ปริมาณน้ำฝนที่อาจก่อให้เกิดดินถล่มล่วงหน้า ๓ วัน จากแบบจำลองพื้นที่อ่อนไหวต่อดินถล่มแบบพลวัต (AP Model) สำหรับศูนย์ปฏิบัติการธรณีพิบัติภัย

- ไม่มีพื้นที่คาดการณ์

หมายเหตุ AP Model เป็นการวิเคราะห์ข้อมูลเชิงสถิติของปริมาณน้ำฝนสะสมและเหตุการณ์ดินถล่มในอดีตนำมาสร้างเกณฑ์น้ำฝนสะสมวิกฤตสำหรับเฝ้าระวังและแจ้งเตือนภัยดินถล่ม ข้อมูลการคาดการณ์ปริมาณน้ำฝนล่วงหน้า ๗๒ ชั่วโมงโดยสถาบันสารสนเทศทรัพยากรน้ำและการเกษตร ได้นำมาวิเคราะห์ด้วยแบบจำลอง AP Model เพื่อคาดการณ์พื้นที่ที่จะติดตาม/เฝ้าระวังธรณีพิบัติภัยดินถล่มล่วงหน้า

- ปริมาณน้ำฝนจากเครื่องวัดอัตโนมัติ ในรอบ ๒๔ ชั่วโมง ที่วัดได้มากกว่า ๕๐ มม.

- ไม่มีปริมาณน้ำฝนถึงเกณฑ์การเฝ้าระวังเบื้องต้นของศูนย์ปฏิบัติการธรณีพิบัติภัย

• ข้อมูลจากเครื่องตรวจติดตามการเคลื่อนตัวของมวลดิน กรมทรัพยากรธรณีในรอบ ๒๔ ชั่วโมง (๒๙ พ.ค. ๕๙ เวลา ๐๗.๐๐ น. - ๓๐ พ.ค. ๕๙ เวลา ๐๗.๐๐ น.)

ลำดับ	สถานี	ปริมาณน้ำฝน (มม.)	ความชื้นสัมพัทธ์ (%)	แรงดันน้ำใต้ดิน (Piezometerkpa)	การเคลื่อนตัวของมวลดิน ในรอบ ๒๔ ชม. (Inclinometer)				การประเมินสถานการณ์
					จุดที่ ๑		จุดที่ ๒		
					ไม่เคลื่อนตัว	เคลื่อนตัว (มม.)	ไม่เคลื่อนตัว	เคลื่อนตัว (มม.)	
๑.	สำนักสงฆ์ดอยเทพนิมิต ต.ป่าตอง อ.กะหู่ จ.ภูเก็ต	๐	๐	๐	/		/		ปกติ
๒.	พุทธอุทยานยอดเขานาคเกิด ต.กะรน อ.เมือง จ.ภูเก็ต	๐	๐	๐	/		/		ปกติ
๓.	บ.ศิริวงศ์ หมู่ที่ ๑๐ ต.กำโลน อ.ลานสกา จ.นครศรีธรรมราช	๐	๐	๐	/		/		ปกติ
๔.	สำนักปฏิบัติธรรมพุทธที่ป่าธรรมชาติบุณญวาส ต.มะเร็ต อ.เกาะสมุย จ.สุราษฎร์ธานี	๐	๐	๐	/		/		ปกติ
๕.	ที่ปภาวันธรรมสถาน หมู่ที่ ๑ ต.มะเร็ต อ.เกาะสมุย จ.สุราษฎร์ธานี	๐	๐	๐	/		/		ปกติ
๖.	บ.ผามูบ หมู่ที่ ๗ ต.แม่พูล อ.ลับแล จ.อุตรดิตถ์	๐	๐	๐	/		/		ปกติ
๗.	บ.ห้วยเรือ หมู่ที่ ๙ ต.แม่พูล อ.ลับแล จ.อุตรดิตถ์	๐	๐	๐	/		/		ปกติ
๘.	บ.ห้วยไต้ หมู่ที่ ๘ ต.แม่พูล อ.ลับแล จ.อุตรดิตถ์	๐	๐	๐	/		/		ปกติ
๙.	สถานีวิจัยดอยขุย สวนสองแสน ต.สุเทพ อ.เมือง จ.เชียงใหม่	๐	๐	๐	/		/		ปกติ
๑๐.	วัดพระธาตุดอยสุเทพราชวรวิหาร ต.สุเทพ อ.เมือง จ.เชียงใหม่	๐	๐	๐	/		/		ปกติ
๑๑.	บ.บ่อหลวง ต.บ่อเกลือใต้ อ.บ่อเกลือ จ.น่าน	๐	๐	๐	/		/		ปกติ
๑๒.	บ.นาบอ ก ต.ภูฟ้า อ.บ่อเกลือ จ.น่าน	๐	๐	๐	/		/		ปกติ
๑๓.	บ.ห้วยล้อม ต.ภูฟ้า อ.บ่อเกลือ จ.น่าน	๐	๐	๐	/		/		ปกติ
๑๔.	บ.ทุ่งปง ต.ทุ่งกว๋าว อ.เมืองปาน จ.ลำปาง	๐	๐	๐	/		/		ปกติ
๑๕.	บ.ป่าคา ต.แจ้ซ้อน อ.เมืองปาน จ.ลำปาง	๐	๐	๐	/		/		ปกติ
๑๖.	บ.แม่แจ่ม ต.แจ้ซ้อน อ.เมืองปาน จ.ลำปาง	๐	๐	๐	/		/		ปกติ
๑๗.	บ.สันติคีรี ต.แม่สลองนอก อ.แม่ฟ้าหลวง จ.เชียงราย	๐	๐	๐	/		/		ปกติ
๑๘.	บ.หินแตก ต.แม่สลองใน อ.แม่ฟ้าหลวง จ.เชียงราย	๐	๐	๐	/		/		ปกติ
๑๙.	บ.ห้วยไร่สามัคคี ต.แม่สลองใน อ.แม่ฟ้าหลวง จ.เชียงราย	๐	๐	๐	/		/		ปกติ
๒๐.	บ.ลำสินธุ์ ต.ลำสินธุ์ อ.ศรีนครินทร์ จ.พัทลุง	๐	๐	๐	/		/		ปกติ
๒๑.	บ.นาเหริน ต.คลองเฉลิม อ.งหรา จ.พัทลุง	๐	๐	๐	/		/		ปกติ
๒๒.	บ.เทพพนม ต.เขาพนม อ.เขาพนม จ.กระบี่	๐	๐	๐	/		/		ปกติ
๒๓.	บ.บางสำน ต.หน้าเขา อ.เขาพนม จ.กระบี่	๐	๐	๐	/		/		ปกติ
๒๔.	บ.หน้าหม้อ ต.กระบี่น้อย อ.เมือง จ.กระบี่	๐	๐	๐	/		/		ปกติ
๒๕.	บ.ยาง ต.แม่ฮ่อง อ.ฝาง จ.เชียงใหม่	๐	๐	๐	/		/		ปกติ

หมายเหตุ

๑. เกณฑ์วัดปริมาณน้ำฝน

๐ - ๖๐ มม. ปกติ
 ๙๐- ๑๐๐ มม. แจ้งให้ทำการเฝ้าระวัง
 มากกว่า ๑๕๐ มม. ต้องอพยพประชาชน

๒. เกณฑ์วัดค่าแรงดันน้ำใต้ดิน(Piezometer)

๐ ถึง - ๒๙ ปกติ
 -๓๐ ถึง -๖๙ kPa แจ้งให้ทำการเฝ้าระวัง
 มากกว่า ถึง -๗๐ kPa ต้องอพยพประชาชน

๓. เกณฑ์วัดระยะการเคลื่อนตัวของมวลดิน (Inclinometer)

๐ - ๐.๔๙ มม. ปกติ
 ๐.๕ - ๔.๙ มม. แจ้งให้ทำการเฝ้าระวัง
 มากกว่า ๕ มม. ต้องอพยพประชาชน

• ปริมาณน้ำฝนที่วัดได้จากเครือข่ายเฝ้าระวังแจ้งเตือนธรณีพิบัติภัยในรอบ ๒๔ ชั่วโมง (๒๙ พ.ค. ๕๙ เวลา ๐๗.๐๐ น. – ๓๐ พ.ค. ๕๙ เวลา ๐๗.๐๐ น.)

ภาค	จังหวัด / อำเภอ / ตำบล / หมู่บ้าน				ข้อมูลปริมาณน้ำฝน (รอบ ๒๔ ชม.)	เครือข่ายฯ ทธ. (ผู้รายงาน)
เหนือ	พิษณุโลก	วังทอง	วังนกแอ่น	ช้านกเหลือง	วัดปริมาณน้ำฝนได้ ๗๕ มม.	นายสมหมาย มีศรี
	เพชรบูรณ์	หล่มเก่า	บ้านเนิน	เนินนาทอน	วัดปริมาณน้ำฝนได้ ๓๐ มม.	นายจิระ บุญแท่ง
	เพชรบูรณ์	หล่มสัก	น้ำซุน	ห้วยลาน	เข้าน้ําท้องฟ้ามีดครึ้ม ไม่มีฝนตก	นายชันมา เดชโค่น
	สุโขทัย	ด่านลานหอย	ตลิ่งชัน	วังหาด	เข้าน้ําท้องฟ้ามีดครึ้ม ไม่มีฝนตก	นายอู่ณ ชัยมูลวงศ์
ใต้	ชุมพร	หลังสวน	หาดยาย	โนกริม	เข้าน้ําท้องฟ้ามีดครึ้ม ไม่มีฝนตก	นายประจวบ เรืองศิลป์
	สุราษฎร์ธานี	กาญจนดิษฐ์	ท่าอุแท	คลองนา	เข้าน้ําท้องฟ้ามีดครึ้ม ไม่มีฝนตก	นายศุโข อ่อนนวล
	ระนอง	เมือง	บางริน	พรรั้ง	เข้าน้ําท้องฟ้ามีดครึ้ม ไม่มีฝนตก	นายจรูญ เลียงจิรการ
	พังงา	ตะกั่วป่า	คึกคัก	บางเนียง	เข้าน้ําท้องฟ้ามีดครึ้ม มีฝนตกปรอยๆ	นายสมบูรณ์ แซ่อึ้ง
ตะวันออก	ฉะเชิงเทรา	ท่าตะเกียบ	ท่าตะเกียบ	หนองประโยชน์	เข้าน้ําท้องฟ้ามีดครึ้ม ไม่มีฝนตก	นายเสาร์ สีทา
	ชลบุรี	บ่อทอง	พลวงทอง	อ่างผักหนาม	เข้าน้ําท้องฟ้ามีดครึ้ม ไม่มีฝนตก	นายมนัส ทองทวี
	ระยอง	แกลง	สองสลึง	เต่าปูนหาย	เข้าน้ําท้องฟ้ามีดครึ้ม ไม่มีฝนตก	นายวินัย อางดี
	ตราด	บ่อไร่	หนองบอน	มะอึกแรด	เข้าน้ําท้องฟ้ามีดครึ้ม ไม่มีฝนตก	นายสมชัย ธรรมวิเศษ
กลาง	ลพบุรี	สระโบสถ์	นิยมชัย	ดงหลุ่ม	วัดปริมาณน้ำฝนได้ ๒๐ มม.	นายบุตรดี เสนา
	อุทัยธานี	บ้านไร่	บ้านไร่	หัวนา	วัดปริมาณน้ำฝนได้ ๑๕ มม.	นายอุดมศักดิ์ ทองสุข
	ราชบุรี	บ้านคา	บ้านบึง	ร่องเจริญ	เข้าน้ําท้องฟ้ามีดครึ้ม ไม่มีฝนตก	นายเปี้ย คุ่มเหมือน
	สระบุรี	ม่วงเหล็ก	ม่วงเหล็ก	ปากคลอง	เข้าน้ําท้องฟ้ามีดครึ้ม ไม่มีฝนตก	นายมนตรี ปานอยู่
ตะวันออก เฉียงเหนือ	อุบลราชธานี	น้ำยืน	สีวิเชียร	ข้าหวายพัฒนา	เข้าน้ําท้องฟ้ามีดครึ้ม ไม่มีฝนตก	นายเกา บุญลือ
	นครราชสีมา	สีคิ้ว	หนองน้ำใส	ลาดพัฒนา	เข้าน้ําท้องฟ้ามีดครึ้ม ไม่มีฝนตก	นายคมสันต์ กุศลไตรย์
	หนองคาย	สังคม	นาจั่ว	ดงป่าเปลือย	เข้าน้ําท้องฟ้ามีดครึ้ม ไม่มีฝนตก	นายถวิล สีจางวาง
	หนองบัวลำภู	สุวรรณคูหา	บุญทัน	สระแก้ว	เข้าน้ําท้องฟ้ามีดครึ้ม ไม่มีฝนตก	นายครุฑชิต ศรีอุตร

หมายเหตุ : ศูนย์ปฏิบัติการธรณีพิบัติภัย ได้ประสานงานเครือข่ายเฝ้าระวังแจ้งเตือนธรณีพิบัติภัย จำนวน ๒๐ คน เพื่อรวบรวมข้อมูลในพื้นที่เพื่อจัดทำรายงานสถานการณ์ธรณีพิบัติภัยประจำวัน วันจันทร์ที่ ๓๐ พฤษภาคม ๒๕๕๙

ศูนย์ปฏิบัติการธรณีพิบัติภัย สำนักธรณีวิทยาสิ่งแวดล้อม
กรมทรัพยากรธรณี กระทรวงทรัพยากรธรรมชาติและสิ่งแวดล้อม
โทร ๐๒ ๖๒๑ ๙๗๐๓-๕ โทรสาร ๐๒ ๖๒๑ ๙๗๐๐
www.dmr.go.th