



กรมทรัพยากรธรณี

สรุปรายงานสถานการณ์ธรณีพิบัติภัยประจำวัน

วันพฤหัสบดีที่ 30 มิถุนายน 2559 เวลา 09.00 น.



ประกาศเฝ้าระวังดินถล่ม
กรมทรัพยากรธรณี

วานนี้ (29 มิ.ย. 59) เกิดดินไหล
บนถนนสายหล่มสัก-ชุมแพ บริเวณ
สะพานพูนุชผานเมือง ต.ปากช่อง
อ.หล่มสัก จ.เพชรบูรณ์

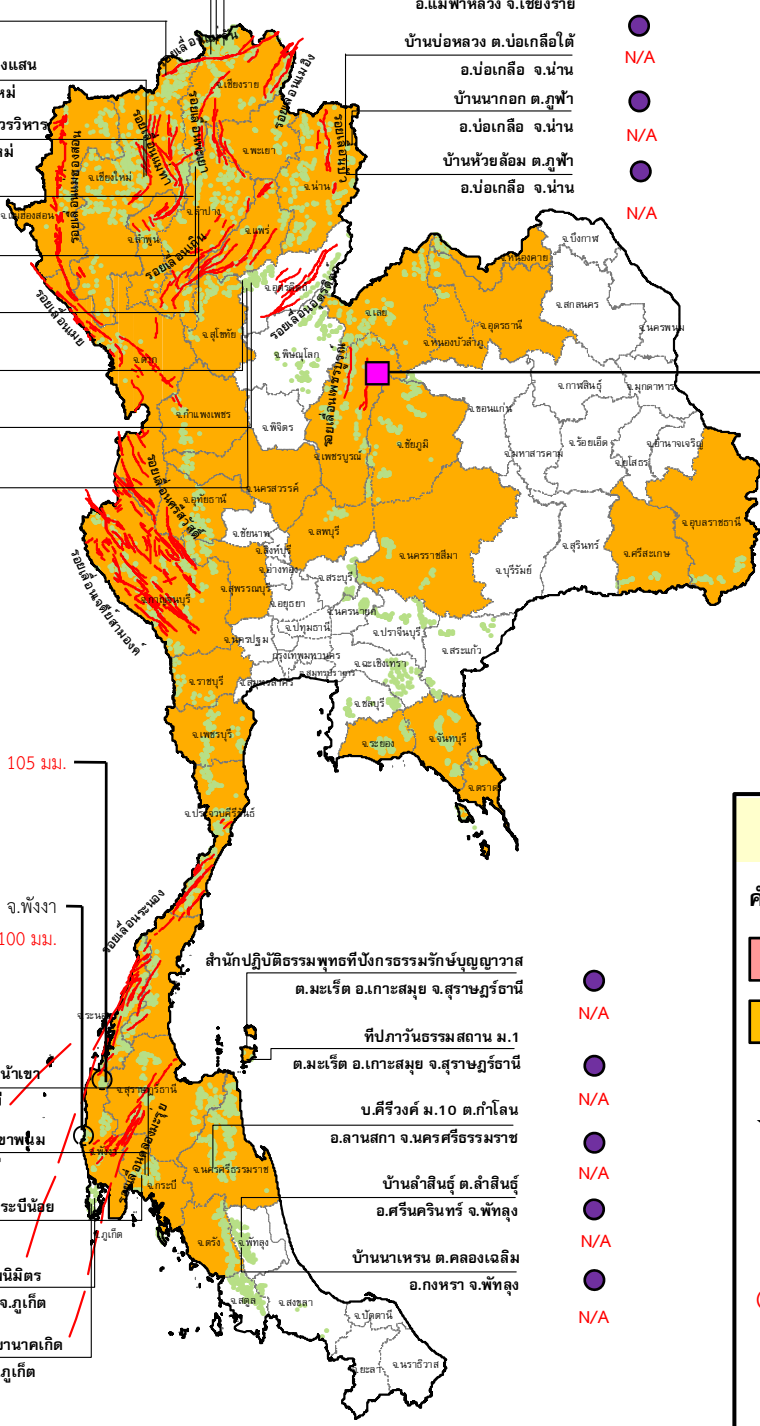
ประเภทของภัยที่เกิด

- คำอธิบายสัญลักษณ์**
- พื้นที่ประกาศเฝ้าระวังดินถล่ม
 - พื้นที่คาดการณ์ปริมาณน้ำฝนที่อาจก่อให้เกิดดินถล่ม (38)
 - ดินถล่ม/ดินไหล/หินร่วง/รอยแยก (1)
 - จุดเหนือศูนย์เกิดแผ่นดินไหว
 - สถานี
 - หลุมยุบ/ดินทรุดตัว
 - ปริมาณน้ำฝน 24 ชม. จากเครื่องวัดปริมาณน้ำฝนอัตโนมัติของกรมทรัพยากรธรณี 25 สถานี
 - ปริมาณน้ำฝนในพื้นที่เสี่ยงภัยมากกว่า 100 มม. ขึ้นไป (2)
 - อาสาสมัครเครือข่ายวัดปริมาณน้ำฝนของกรมทรัพยากรธรณี
 - รอยเลื่อนมีพลัง

- บ้านหินแตก ต.แม่สลองใน
- N/A อ.แม่ฟ้าหลวง จ.เชียงราย
- บ้านสันติคีรี ต.แม่สลองนอก
- N/A อ.แม่ฟ้าหลวง จ.เชียงราย
- บ้านยาง ต.แม่ฮ่อง
- N/A อ.ฝาง จ.เชียงใหม่
- สถานีวิจัยคอกยอย สวนสองแสน
- N/A ต.สุเทพ อ.เมือง จ.เชียงใหม่
- วัดพระธาตุคอกยอยสุเทพราชวรวิหาร
- N/A ต.สุเทพ อ.เมือง จ.เชียงใหม่
- บ้านแม่แจ่ม ต.แจ้ซ้อน
- N/A อ.เมืองปาน จ.ลำปาง
- บ้านป่าคา ต.แจ้ซ้อน
- N/A อ.เมือง จ.ลำปาง
- บ้านห้วยปง ต.ห้วยแก้ว
- N/A อ.เมืองปาน จ.ลำปาง
- บ้านผามูบ ต.แม่พูล
- N/A อ.ลับแล จ.อุตรดิตถ์
- บ้านห้วยเรือ ต.แม่พูล
- N/A อ.ลับแล จ.อุตรดิตถ์
- บ้านห้วยใต้ ต.แม่พูล
- N/A อ.ลับแล จ.อุตรดิตถ์

- บ้านห้วยไร่สามัคคี ต.แม่สลองใน
- N/A อ.แม่ฟ้าหลวง จ.เชียงราย
- บ้านบ่อหลวง ต.บ่อเกลือใต้
- N/A อ.บ่อเกลือ จ.น่าน
- บ้านนากอก ต.ภูฟ้า
- N/A อ.บ่อเกลือ จ.น่าน
- บ้านห้วยล้อม ต.ภูฟ้า
- N/A อ.บ่อเกลือ จ.น่าน

- N/A
- N/A
- N/A
- N/A
- N/A
- N/A



บ.กลาง ต.คุระ อ.คุระบุรี จ.พังงา 105 มม.

บ.บางหลาโอน ต.คึกคัก อ.ตะกั่วป่า จ.พังงา 100 มม.

- บ้านบางสร้าน ต.หน้าเขา
- N/A อ.เขาพนม จ.กระบี่
- บ้านเทพพนม ต.เขาพูนุ่ม
- N/A อ.เขาพนม จ.กระบี่
- บ้านหน้าหม้อ ต.กระบี่น้อย
- N/A อ.เมือง จ.กระบี่
- สำนักสงฆ์คอกยอยเทพนิมิตร
- N/A ต.ป่าตอง อ.กระบี่ จ.ภูเก็ต
- พุทธอุทยานยอดเขานาคเกิด
- N/A ต.เกาะอน.เมือง จ.ภูเก็ต

- สำนักปฏิบัติธรรมพุทธที่บึงกระตมราษฎร์บุญवास
- N/A ต.มะเร็ด อ.เกาะสมุย จ.สุราษฎร์ธานี
- ที่ป่าวันธรรมสถาน ม.1
- N/A ต.มะเร็ด อ.เกาะสมุย จ.สุราษฎร์ธานี
- บ.ศิรีวงศ์ ม.10 ต.กำโลน
- N/A อ.ลานสกา จ.นครศรีธรรมราช
- บ้านลำสินธุ์ ต.ลำสินธุ์
- N/A อ.ศรีนครินทร์ จ.พัทลุง
- บ้านนาเหรน ต.คลองเจลิม
- N/A อ.งหวรา จ.พัทลุง



๑. ประกาศกรมทรัพยากรธรณี

- ไม่มี

๒. ธรณีพิบัติภัยภายในประเทศ รอบ ๒๔ ชั่วโมง

๒.๑ ดินถล่ม น้ำป่าไหลหลาก ดินไหล หินร่วง รอยแยก และหลุมยุบ

- **ดินไหล** วานนี้ (๒๙ มิ.ย. ๕๙) เกิดดินไหล บนถนนสายหล่มสัก-ชุมแพ บริเวณสะพานพ้อขุนผาเมือง ตำบลปากช่อง อำเภอหล่มสัก จังหวัดเพชรบูรณ์ ส่งผลให้รถไม่สามารถสัญจรผ่านไป-มาได้ (ที่มา : กรมป้องกันและบรรเทาสาธารณภัย)

- **น้ำป่าไหลหลาก** วานนี้ (๒๙ มิ.ย. ๕๙) เกิดน้ำป่าไหลหลาก ในพื้นที่ อำเภอพบพระ จังหวัดตาก ท่วมถนนแม่สอด-อุ้มผาง บริเวณหลักกิโลเมตร ๔๒ หมู่ ๘ ตำบลช่องแคบ และหลักกิโลเมตร ๔๗-๔๘ บ้านร่มเกล้าสามมิตร ตำบลคีรีราษฎร์ ปัจจุบันระดับน้ำลดลงเข้าสู่สภาพปกติแล้ว (ที่มา : กรมป้องกันและบรรเทาสาธารณภัย)

- **น้ำป่าไหลหลาก** เกิดน้ำป่าไหลหลาก ในพื้นที่อำเภอแม่วาง จังหวัดเชียงใหม่ ท่วมถนนสายหลักภายในหมู่บ้านแม่มุด ตำบลแม่วิน ส่งผลให้บ้านเรือนได้รับความเสียหาย ๑๐ หลัง คอสะพานในหมู่บ้านชำรุด และพื้นที่ทางการเกษตรได้รับความเสียหาย ปัจจุบันระดับน้ำลดลงแล้ว (ที่มา : กรมป้องกันและบรรเทาสาธารณภัย)

๒.๒ แผ่นดินไหว

- ไม่มี

๓. ธรณีพิบัติภัยทั่วโลก รอบ ๒๔ ชั่วโมง ที่มีผลกระทบรุนแรง (ดินถล่ม ภูเขาไฟระเบิด แผ่นดินไหว สึนามิ หลุมยุบและอื่นๆ)

- ไม่มี

๔. พื้นที่ติดตามและเฝ้าระวังสถานการณ์ธรณีพิบัติภัยดินถล่มและน้ำป่าไหลหลากของกรมทรัพยากรธรณี

- เนื่องจากในพื้นที่เสี่ยงภัยดินถล่ม มีปริมาณน้ำฝนเกิน ๑๐๐ มิลลิเมตร และบางพื้นที่เกิดน้ำป่าไหลหลากเข้าท่วมพื้นที่แล้ว ประกอบกับบริเวณภาคใต้และภาคเหนือของประเทศไทยยังคงมีฝนตกหนาแน่น ศูนย์ปฏิบัติการธรณีพิบัติภัยจึงทำการเฝ้าระวังและติดตามสถานการณ์พิบัติภัยดินถล่ม และน้ำป่าไหลหลากเป็นพิเศษ ในพื้นที่จังหวัดพังงา ตาก และเชียงใหม่

๕. แนวทางการบริหาร

กรณีสถานการณ์ปกติ

- กรมทรัพยากรธรณี ร่วมกับหน่วยงานต่างๆ ที่เกี่ยวข้องดำเนินการติดตามสถานการณ์อย่างต่อเนื่องสม่ำเสมอ เพื่อให้พร้อมสำหรับการแลกเปลี่ยนและสนับสนุนข้อมูลด้านการบริหารจัดการพิบัติภัยของแต่ละหน่วยงาน และเป็นการช่วยบรรเทาและลดผลกระทบจากพิบัติภัยที่อาจเกิดขึ้นต่อชีวิตและทรัพย์สินของประชาชนอีกทางหนึ่ง
- หน่วยงานที่เกี่ยวข้องเตรียมความพร้อมเพื่อรับมือกับสถานการณ์ที่อาจเกิดขึ้นได้อย่างทันท่วงที
- แจ้งข้อมูล/ข่าวสาร/รายงาน อย่างสม่ำเสมอ

ข้อมูลสนับสนุนที่ใช้ในการวิเคราะห์ ติดตามและเฝ้าระวังธรณีพิบัติภัยดินถล่ม ศูนย์ปฏิบัติการธรณีพิบัติภัย มีดังนี้

• สภาพอากาศ (กรมอุตุนิยมวิทยา)

- พยากรณ์อากาศ ๒๔ ชั่วโมงข้างหน้า ประเทศไทยยังคงมีฝนตกต่อเนื่องในระยะนี้และมีฝนตกหนักบางแห่ง บริเวณจังหวัดแม่ฮ่องสอน เชียงใหม่ ตาก เลย หนองคาย อุดรธานี ขอนแก่น กาฬสินธุ์ ชัยภูมิ นครราชสีมา จันทบุรี ตราด ระนอง และพังงา ขอให้ประชาชนในบริเวณดังกล่าวระวังอันตรายจากฝนตกหนักถึงหนักมากและปริมาณฝนที่ตกสะสมไว้ด้วย สำหรับกรุงเทพมหานครและปริมณฑลยังคงมีฝนตกหนักบางพื้นที่

- ปริมาณน้ำฝนสูงสุดวัดได้ที่อำเภอตะกั่วป่า จังหวัดพังงา ๑๓๓.๕ มม. (ที่มา : กรมอุตุนิยมวิทยา)

• พื้นที่คาดการณ์ปริมาณน้ำฝนที่อาจก่อให้เกิดดินถล่มล่วงหน้า ๓ วัน จากแบบจำลองพื้นที่อ่อนไหวต่อดินถล่มแบบพลวัต (AP Model) สำหรับศูนย์ปฏิบัติการธรณีพิบัติภัย

- เชียงราย เชียงใหม่ น่าน แพร่ พะเยา ลำปาง ลำพูน แม่ฮ่องสอน ตาก สุโขทัย กำแพงเพชร เพชรบูรณ์ นครสวรรค์ เลย ชัยภูมิ หนองคาย อุดรธานี หนองบัวลำภู ศรีสะเกษ อุบลราชธานี นครราชสีมา ลพบุรี สุพรรณบุรี อุทัยธานี เพชรบุรี ราชบุรี กาญจนบุรี จันทบุรี ระยอง ตราด ตรัง ประจวบคีรีขันธ์ กระบี่ ชุมพร นครศรีธรรมราช พังงา ระนอง และสุราษฎร์ธานี/เฝ้าระวังในระยะ ๒-๓ วันนี้

หมายเหตุ AP Model เป็นการวิเคราะห์ข้อมูลเชิงสถิติของปริมาณน้ำฝนสะสมและเหตุการณ์ดินถล่มในอดีตนำมาสร้างเกณฑ์น้ำฝนสะสมวิกฤตสำหรับเฝ้าระวังและแจ้งเตือนภัยดินถล่ม ข้อมูลการคาดการณ์ปริมาณน้ำฝนล่วงหน้า ๗๒ ชั่วโมงโดยสถาบันสารสนเทศทรัพยากรน้ำและการเกษตร ได้นำมาวิเคราะห์ด้วยแบบจำลอง AP Model เพื่อคาดการณ์พื้นที่ที่จะติดตาม/เฝ้าระวังธรณีพิบัติภัยดินถล่มล่วงหน้า

• ปริมาณน้ำฝนจากเครื่องวัดอัตโนมัติ ในรอบ ๒๔ ชั่วโมง ที่วัดได้มากกว่า ๕๐ มม.

- ไม่มีปริมาณน้ำฝนถึงเกณฑ์การเฝ้าระวังเบื้องต้นของศูนย์ปฏิบัติการธรณีพิบัติภัย

• ข้อมูลจากเครื่องตรวจติดตามการเคลื่อนตัวของมวลดิน กรมทรัพยากรธรณีในรอบ ๒๔ ชั่วโมง (๒๙ มิ.ย. ๕๙ เวลา ๐๗.๐๐ น. - ๓๐ มิ.ย. ๕๙ เวลา ๐๗.๐๐ น.)

ลำดับ	สถานี	ปริมาณน้ำฝน (มม.)	ความชื้นสัมพัทธ์ (%)	แรงดันน้ำใต้ดิน (Piezometerkpa)	การเคลื่อนตัวของมวลดิน ในรอบ ๒๔ ชม. (Inclinometer)				การประเมินสถานการณ์
					จุดที่ ๑		จุดที่ ๒		
					ไม่เคลื่อนตัว	เคลื่อนตัว (มม.)	ไม่เคลื่อนตัว	เคลื่อนตัว (มม.)	
๑.	สำนักสงฆ์ค้อยเทพนิมิต ต.ป่าตอง อ.กะทู้ จ.ภูเก็ต	N/A	N/A	N/A	N/A		N/A		N/A
๒.	พุทธอุทยานยอดเขาขนาดเกิด ต.กะรน อ.เมือง จ.ภูเก็ต	N/A	N/A	N/A	N/A		N/A		N/A
๓.	บ.ศิริวงษ์ หมู่ที่ ๑๐ ต.กำโลน อ.ลานสกา จ.นครศรีธรรมราช	N/A	N/A	N/A	N/A		N/A		N/A
๔.	สำนักปฏิบัติธรรมพุทธที่ปัทมธรรมรักษ์บุญญากาศ ต.มะเร็ต อ.เกาะสมุย จ.สุราษฎร์ธานี	N/A	N/A	N/A	N/A		N/A		N/A
๕.	ที่ปภากว้นธรรมสถาน หมู่ที่ ๑ ต.มะเร็ต อ.เกาะสมุย จ.สุราษฎร์ธานี	N/A	N/A	N/A	N/A		N/A		N/A
๖.	บ.ผามูบ หมู่ที่ ๗ ต.แม่พูล อ.ลับแล จ.อุตรดิตถ์	N/A	N/A	N/A	N/A		N/A		N/A
๗.	บ.ห้วยเรือ หมู่ที่ ๙ ต.แม่พูล อ.ลับแล จ.อุตรดิตถ์	N/A	N/A	N/A	N/A		N/A		N/A
๘.	บ.ห้วยไต้ หมู่ที่ ๘ ต.แม่พูล อ.ลับแล จ.อุตรดิตถ์	N/A	N/A	N/A	N/A		N/A		N/A
๙.	สถานีวิจัยค้อยบุง สวนสองแสน ต.สุเทพ อ.เมือง จ.เชียงใหม่	N/A	N/A	N/A	N/A		N/A		N/A
๑๐.	วัดพระธาตุค้อยสุเทพราชวรวิหาร ต.สุเทพ อ.เมือง จ.เชียงใหม่	N/A	N/A	N/A	N/A		N/A		N/A
๑๑.	บ.บ่อหลวง ต.บ่อเกลือใต้ อ.บ่อเกลือ จ.น่าน	N/A	N/A	N/A	N/A		N/A		N/A
๑๒.	บ.นากอก ต.ภูฟ้า อ.บ่อเกลือ จ.น่าน	N/A	N/A	N/A	N/A		N/A		N/A
๑๓.	บ.ห้วยล้อม ต.ภูฟ้า อ.บ่อเกลือ จ.น่าน	N/A	N/A	N/A	N/A		N/A		N/A
๑๔.	บ.ทุ่งปง ต.ทุ่งกว๋าว อ.เมืองปาน จ.ลำปาง	N/A	N/A	N/A	N/A		N/A		N/A
๑๕.	บ.ป่าคา ต.แจ้ซ้อน อ.เมืองปาน จ.ลำปาง	N/A	N/A	N/A	N/A		N/A		N/A
๑๖.	บ.แม่แจ่ม ต.แจ้ซ้อน อ.เมืองปาน จ.ลำปาง	N/A	N/A	N/A	N/A		N/A		N/A
๑๗.	บ.สันติคีรี ต.แม่สลองนอก อ.แม่ฟ้าหลวง จ.เชียงราย	N/A	N/A	N/A	N/A		N/A		N/A
๑๘.	บ.หินแตก ต.แม่สลองใน อ.แม่ฟ้าหลวง จ.เชียงราย	N/A	N/A	N/A	N/A		N/A		N/A
๑๙.	บ.ห้วยไร่สามัคคี ต.แม่สลองใน อ.แม่ฟ้าหลวง จ.เชียงราย	N/A	N/A	N/A	N/A		N/A		N/A
๒๐.	บ.ลำสินธุ์ ต.ลำสินธุ์ อ.ศรีนครินทร์ จ.พัทลุง	N/A	N/A	N/A	N/A		N/A		N/A
๒๑.	บ.นาเหริน ต.คลองเฉลิม อ.งหรา จ.พัทลุง	N/A	N/A	N/A	N/A		N/A		N/A
๒๒.	บ.เทพพนม ต.เขาพนม อ.เขาพนม จ.กระบี่	N/A	N/A	N/A	N/A		N/A		N/A
๒๓.	บ.บางสร้าง ต.หน้าเขา อ.เขาพนม จ.กระบี่	N/A	N/A	N/A	N/A		N/A		N/A
๒๔.	บ.หน้าหม้อ ต.กระบี่น้อย อ.เมือง จ.กระบี่	N/A	N/A	N/A	N/A		N/A		N/A
๒๕.	บ.ยาง ต.แม่จอน อ.ฝาง จ.เชียงใหม่	N/A	N/A	N/A	N/A		N/A		N/A

หมายเหตุ

๑. เกณฑ์วัดปริมาณน้ำฝน

๐ - ๖๐ มม. ปกติ
 ๙๐- ๑๐๐ มม. แจ้งให้ทำการเฝ้าระวัง
 มากกว่า ๑๕๐ มม. ต้องอพยพประชาชน

๒. เกณฑ์วัดค่าแรงดันน้ำใต้ดิน(Piezometer)

๐ ถึง - ๒๙ ปกติ
 -๓๐ ถึง -๖๙ kPa แจ้งให้ทำการเฝ้าระวัง
 มากกว่า ถึง -๗๐ kPa ต้องอพยพประชาชน

๓. เกณฑ์วัดระยะการเคลื่อนตัวของมวลดิน (Inclinometer)

๐ - ๐.๔๙ มม. ปกติ
 ๐.๕ - ๔.๙ มม. แจ้งให้ทำการเฝ้าระวัง
 มากกว่า ๕ มม. ต้องอพยพประชาชน

• ปริมาณน้ำฝนที่วัดได้จากเครือข่ายฝ้าระวังแจ้งเตือนธรณีพิบัติภัยในรอบ ๒๔ ชั่วโมง (๒๙ มิ.ย. ๕๙ เวลา ๐๗.๐๐ น. – ๓๐ มิ.ย. ๕๙ เวลา ๐๗.๐๐ น.)

ภาค	จังหวัด / อำเภอ / ตำบล / หมู่บ้าน				ข้อมูลปริมาณน้ำฝน (รอบ ๒๔ ชม.)	เครือข่ายฯ ทร. (ผู้รายงาน)
เหนือ	เชียงใหม่	แม่วาง	ดอนเปา	ริมชาน	วัดปริมาณน้ำฝนได้ ๖๐ มม.	นายทรัพย์ อินทนนท์
	อุตรดิตถ์	ลับแล	แม่พูล	ผามูบ	วัดปริมาณน้ำฝนได้ ๖๐ มม.	นายดำเนิน เชียงพันธ์
	อุตรดิตถ์	ลับแล	แม่พูล	ผามูบ	วัดปริมาณน้ำฝนได้ ๕๒ มม.	นายณรงค์ฤทธิ์ อันทอง
	พิษณุโลก	นครไทย	นาบัว	นาบัว	วัดปริมาณน้ำฝนได้ ๓๕ มม.	นางเตือนใจ ชุมขำ
	อุตรดิตถ์	ลับแล	แม่พูล	ต้นเกลือ	วัดปริมาณน้ำฝนได้ ๓๓ มม.	นายสมบัติ วันทา
	ตาก	แม่ระมาด	แม่ระมาด	หล่ายห้วย	เข้านี้ท้องฟ้ามีดครึ้ม ไม่มีฝนตก	นายสมศรี มีทา
	เพชรบูรณ์	หล่มเก่า	บ้านเนิน	เนินนาทอน	เข้านี้ท้องฟ้ามีดครึ้ม ไม่มีฝนตก	นายจิระ บุญแท่ง
ใต้	พังงา	คุระบุรี	คุระ	กลาง	วัดปริมาณน้ำฝนได้ ๑๐๕ มม.	นายอุดมศักดิ์ บัญชาเมฆ
	พังงา	ตะกั่วป่า	คึกคัก	บางหลาโอน	วัดปริมาณน้ำฝนได้ ๑๐๐ มม.	นายสมชาย ชูเหล็ก
	พังงา	ท้ายเหมือง	ลำแก่น	ลำรุ	วัดปริมาณน้ำฝนได้ ๙๕ มม.	นายไสว ป้องเสร์
	พังงา	ตะกั่วป่า	คึกคัก	บางเนียง	วัดปริมาณน้ำฝนได้ ๙๕ มม.	นายสมบูรณ์ แซ่อึ้ง
	กระบี่	เขาพนม	เขาพนม	ห้วยพูล	วัดปริมาณน้ำฝนได้ ๖๐ มม.	นายไชยชิต เวชกุล
	ระนอง	ละอุ่น	ในวงใต้	เนินทอง	วัดปริมาณน้ำฝนได้ ๖๐ มม.	นายวินัย นवलน้อย
	ระนอง	ละอุ่น	บางแก้ว	บางแก้วน้อย	วัดปริมาณน้ำฝนได้ ๒๕ มม.	นายทันวิทย์ เพ็ชรศิริ
ภูเก็ต	ถลาง	ศรีสุนทร	ท่าเรือ	เข้านี้มีฝนตกเล็กน้อย และมีลมแรง	นายเฉลิมชัย คลองงาม	
ตะวันออก	ตราด	บ่อไร่	บ่อพลอย	บ่อไร่	วัดปริมาณน้ำฝนได้ ๙๐ มม.	นายอำนาจ ยิ้มถนอม
	จันทบุรี	มะขาม	วังข้าม	แกลง	วัดปริมาณน้ำฝนได้ ๕๐ มม.	นายสนิท หัสคุณ
	ฉะเชิงเทรา	สนามชัยเขต	ท่ากระดาน	นางาม	วัดปริมาณน้ำฝนได้ ๒๕ มม.	นายอุดร แก้วประกอบ
	ชลบุรี	ศรีราชา	เขาคนทรง	หุบบอน	เข้านี้ท้องฟ้ามีดครึ้ม ไม่มีฝนตก	นายชาญ บัวทอง
กลาง	นครนายก	เมือง	สาริกา	โนนบก	วัดปริมาณน้ำฝนได้ ๑๐ มม.	นายสมบูรณ์ ยอดขวัญ
	สุพรรณบุรี	ด่านช้าง	ห้วยขมิ้น	กุดตาด	เข้านี้ท้องฟ้ามีดครึ้ม ไม่มีฝนตก	นายเหรียญ พรหมมา
	ราชบุรี	สวนผึ้ง	สวนผึ้ง	ทุ่งแฝก	เข้านี้ท้องฟ้าโปร่ง อากาศดี	นายประชุม เรืองเดช
	กาญจนบุรี	หนองปรือ	สมเด็จพระัญญา	ม่วงเต่า	เข้านี้ท้องฟ้ามีดครึ้ม ไม่มีฝนตก	นายโต ศรีอ่ำ
ตะวันออก เฉียงเหนือ	ชัยภูมิ	เทพสถิต	นายางล็ก	โคกอนุ	วัดปริมาณน้ำฝนได้ ๒๕ มม.	นายสงวน อุดมนอก
	ศรีสะเกษ	ภูสิงห์	ดงรัก	คูสีแจ	เข้านี้ท้องฟ้ามีดครึ้ม ไม่มีฝนตก	นายอ่ำ ธนู
	หนองบัวลำภู	สุวรรณคูหา	บ้านโคก	นาโหมง	เข้านี้ท้องฟ้ามีดครึ้ม มีฝนตกเล็กน้อย	นายทองสา สุธรรมราช

หมายเหตุ : ศูนย์ปฏิบัติการธรณีพิบัติภัย ได้ประสานงานเครือข่ายฝ้าระวังแจ้งเตือนธรณีพิบัติภัย จำนวน ๒๖ คน เพื่อรวบรวมข้อมูลในพื้นที่เพื่อจัดทำรายงานสถานการณ์ธรณีพิบัติภัยประจำวัน วันพฤหัสบดีที่ ๓๐ มิถุนายน ๒๕๕๙

ศูนย์ปฏิบัติการธรณีพิบัติภัย สำนักธรณีวิทยาสิ่งแวดล้อม
กรมทรัพยากรธรณี กระทรวงทรัพยากรธรรมชาติและสิ่งแวดล้อม

โทร ๐๒ ๖๒๑ ๙๗๐๓-๕ โทรสาร ๐๒ ๖๒๑ ๙๗๐๐

www.dmr.go.th