

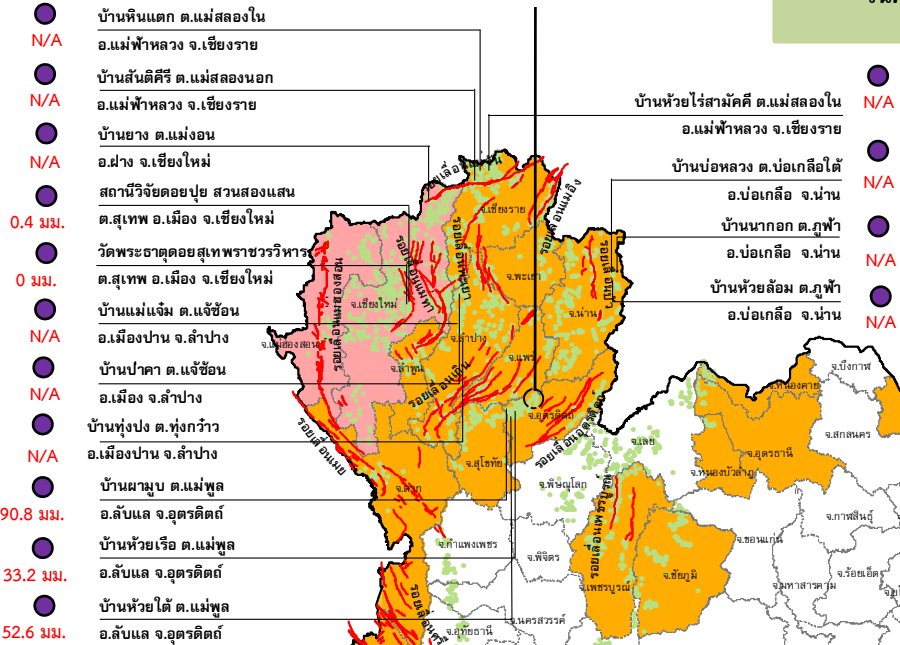


กรมทรัพยากรธรณี

สรุปรายงานสถานการณ์ธรณีพิบัติภัยประจำวัน

วันศุกร์ที่ 29 กรกฎาคม 2559 เวลา 09.00 น.

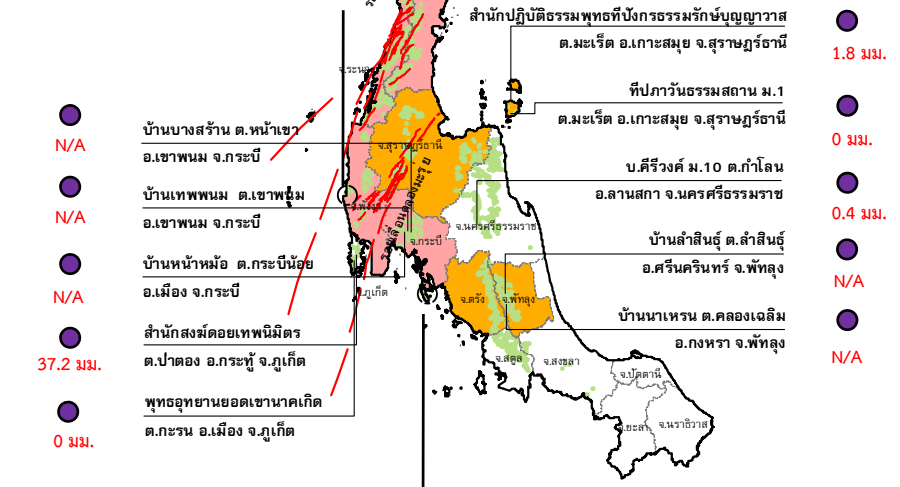
บ.ราษฎร์บำรุง ต.ร่วมจิต อ.ท่าปลา จ.อุตรดิตถ์ 123 มม.



ประกาศเฝ้าระวังดินถล่ม
จังหวัดระนอง (อำเภอกะเปอร์ เมือง) พังงา (อำเภอท้ายเหมือง ตะกั่วป่า กะบัง ครุบุรี) กระบี่ (อำเภอเกาะลันตา) แม่ฮ่องสอน (อำเภอขุนยวม) และเชียงใหม่ (อำเภอแม่วาง)

บ.ลำภู ต.ลำแก่น อ.ท้ายเหมือง จ.พังงา 150 มม.

ฐานปฏิบัติการเฝ้าระวังที่ 4 (โกแบ้) อ.เกาะช้าง จ.ตราด 210 มม.



บ.ศรีราชา ต.เกาะลันตาใหญ่ อ.เกาะลันตา จ.กระบี่ 120 มม.

ประเภทของภัยที่เกิด

คำอธิบายสัญลักษณ์

- พื้นที่ประกาศเฝ้าระวังดินถล่ม (5)
- พื้นที่คาดการณ์ปริมาณน้ำฝนที่อาจก่อให้เกิดดินถล่ม (30)
- ดินถล่ม/ดินไหล/หินร่วง/รอยแยก
- จุดเหนือศูนย์เกิดแผ่นดินไหว
- สันามิ
- หลุมยุบ/ดินทรุดตัว
- ปริมาณน้ำฝน 24 ชม. จากเครื่องวัดปริมาณน้ำฝนอัตโนมัติของกรมทรัพยากรธรณี 25 สถานี
- ปริมาณน้ำฝนในพื้นที่เสี่ยงภัยมากกว่า 100 มม. ขึ้นไป(4)
- อาสาสมัครเครือข่ายวัดปริมาณน้ำฝนของกรมทรัพยากรธรณี
- รอยเลื่อนมีพลัง



รายงานสถานการณ์ธรณีพิบัติภัยประจำวัน
วันศุกร์ที่ ๒๙ กรกฎาคม พ.ศ. ๒๕๕๙ เวลา ๐๙.๐๐ น.



๑. ประกาศกรมทรัพยากรธรณี

- ทธ. ประกาศเฝ้าระวังแจ้งเตือนภัยดินถล่มและน้ำป่าไหลหลากฉบับที่ ๙/๒๕๕๙ ลงวันที่ ๒๘ ก.ค. ๕๙ ในพื้นที่จังหวัดระนอง พังงา กระบี่ ชุมพร แม่ฮ่องสอน และเชียงใหม่ โดยให้อาสาสมัครเครือข่ายฯ ทำการเฝ้าระวังเป็นพิเศษ ในระหว่างวันที่ ๒๘ - ๒๙ ก.ค. ๕๙

๒. ธรณีพิบัติภัยภายในประเทศ รอบ ๒๔ ชั่วโมง

๒.๑ ดินถล่ม น้ำป่าไหลหลาก ดินไหล หินร่วง รอยแยก และหลุมยุบ

- ไม่มี

๒.๒ แผ่นดินไหว

- ไม่มี

๓. ธรณีพิบัติภัยทั่วโลก รอบ ๒๔ ชั่วโมง ที่มีผลกระทบรุนแรง (ดินถล่ม ภูเขาไฟระเบิด แผ่นดินไหว สึนามิ หลุมยุบและอื่นๆ)

- ไม่มี

๔. พื้นที่ติดตามและเฝ้าระวังสถานการณ์ธรณีพิบัติภัยดินถล่มและน้ำป่าไหลหลากของกรมทรัพยากรธรณี

- เนื่องจากในพื้นที่เสี่ยงภัยดินถล่ม มีปริมาณน้ำฝนเกิน ๑๐๐ มิลลิเมตร ประกอบกับบริเวณภาคเหนือภาคตะวันออกเฉียงเหนือ และภาคใต้ของประเทศไทยยังคงมีฝนตกหนักแน่น ศูนย์ปฏิบัติการธรณีพิบัติภัยจึงทำการเฝ้าระวัง และติดตามสถานการณ์พิบัติภัย ดินถล่ม และน้ำป่าไหลหลากเป็นพิเศษ ในพื้นที่จังหวัดจังหวัดระนอง พังงา กระบี่ ชุมพร แม่ฮ่องสอน และเชียงใหม่

๕. แนวทางการบริหาร

กรณีมีประกาศกรมทรัพยากรธรณี และมีพื้นที่คาดการณ์ปริมาณน้ำฝนที่อาจจะเกิดดินถล่มล่วงหน้า 3 วัน จากแบบจำลองพื้นที่อ่อนไหวต่อดินถล่มแบบพลวัต (AP Model)

- ประกาศเฝ้าระวังภัยดินถล่มและน้ำป่าไหลหลากในพื้นที่เสี่ยงภัยโดยเฉพาะในพื้นที่จังหวัดระนอง พังงา กระบี่ ชุมพร แม่ฮ่องสอน และเชียงใหม่ เพื่อให้หน่วยงานที่เกี่ยวข้องและประชาชนในพื้นที่เสี่ยงภัยทำการเฝ้าระวังและแจ้งเตือนภัยได้ทันทั่วทั้ง รวมทั้งการเตรียมความพร้อมรับมือกับสถานการณ์ธรณีพิบัติภัยที่อาจจะเกิดขึ้นได้
- หน่วยงานที่เกี่ยวข้องในพื้นที่ติดตามสถานการณ์อย่างใกล้ชิดและต่อเนื่อง หากมีสถานการณ์ธรณีพิบัติภัยเกิดขึ้นในพื้นที่ เจ้าหน้าที่ต้องเข้าตรวจสอบพื้นที่เกิดเหตุอย่างทันทั่วทั้งที่ เพื่อสร้างความมั่นใจและให้คำแนะนำเบื้องต้นกับประชาชนในพื้นที่เสี่ยงภัย

ข้อมูลสนับสนุนที่ใช้ในการวิเคราะห์ ติดตามและเฝ้าระวังธรณีพิบัติภัยดินถล่ม ศูนย์ปฏิบัติการธรณีพิบัติภัย มีดังนี้

• สภาพอากาศ (กรมอุตุนิยมวิทยา)

- พยากรณ์อากาศ ๒๔ ชั่วโมงข้างหน้า บริเวณประเทศไทยยังคงมีฝนต่อเนื่องและมีฝนตกหนักบางแห่งบริเวณภาคเหนือ ภาคตะวันออกเฉียงเหนือตอนบน ภาคตะวันออก และภาคใต้ฝั่งตะวันตก ขอให้ประชาชนในบริเวณดังกล่าวระวังอันตรายจากฝนตกหนักและฝนที่ตกสะสมไว้ด้วย สำหรับกรุงเทพมหานครและปริมณฑลยังคงมีฝนตกและมีฝนตกหนักบางแห่ง ส่วนมากในช่วงบ่ายถึงค่ำ

เมื่อเวลา ๐๑.๐๐ น.พายุดีเปรสชัน “มีรีแน” (Mirinae) บริเวณประเทศเวียดนามตอนบน ได้อ่อนกำลังลงเป็นหย่อมความกดอากาศต่ำแล้ว คาดว่าจะอ่อนกำลังลงอีกและสลายตัวไปในที่สุด ส่งผลให้บริเวณภาคเหนือ ภาคตะวันออกเฉียงเหนือตอนบน มีฝนตกหนักบางแห่ง ในขณะที่มรสุมตะวันตกเฉียงใต้กำลังปานกลางพัดปกคลุมทะเลอันดามัน ภาคใต้ และอ่าวไทยตอนบน ทำให้บริเวณภาคตะวันออก และภาคใต้ฝั่งตะวันตกจะมีฝนตกหนักบางแห่ง

- ปริมาณน้ำฝนสูงสุดวัดได้ที่อำเภอเมือง จังหวัดระนอง ๑๐๖.๖ มม. (ที่มา : กรมอุตุนิยมวิทยา)

• พื้นที่คาดการณ์ปริมาณน้ำฝนที่อาจก่อให้เกิดดินถล่มล่วงหน้า ๓ วัน จากแบบจำลองพื้นที่อ่อนไหวต่อดินถล่มแบบพลวัต (AP Model) สำหรับศูนย์ปฏิบัติการธรณีพิบัติภัย

- จังหวัดเชียงราย เชียงใหม่ ตาก น่าน พะเยา เพชรบูรณ์ แพร่ แม่ฮ่องสอน ลำปาง ลำพูน สุโขทัย อุตรดิตถ์ กาญจนบุรี ราชบุรี สุพรรณบุรี จันทบุรี ชัยภูมิ นครราชสีมาหนองคาย หนองบัวลำภู อุตรธานี กระบี่ ชุมพร ตรัง ประจวบคีรีขันธ์ พังงา พัทลุง ระนอง สตูล และสุราษฎร์ธานี/เฝ้าระวังในระยะ ๒-๓ วัน

หมายเหตุ AP Model เป็นการวิเคราะห์ข้อมูลเชิงสถิติของปริมาณน้ำฝนสะสมและเหตุการณ์ดินถล่มในอดีตนำมาสร้างเกณฑ์น้ำฝนสะสมวิกฤตสำหรับเฝ้าระวังและแจ้งเตือนภัยดินถล่ม ข้อมูลการคาดการณ์ปริมาณน้ำฝนล่วงหน้า ๗๒ ชั่วโมงโดยสถาบันสารสนเทศทรัพยากรน้ำและการเกษตร ได้นำมาวิเคราะห์ด้วยแบบจำลอง AP Model เพื่อคาดการณ์พื้นที่ที่จะติดตาม/เฝ้าระวังธรณีพิบัติภัยดินถล่มล่วงหน้า

• ปริมาณน้ำฝนจากเครื่องวัดอัตโนมัติ ในรอบ ๒๔ ชั่วโมง ที่วัดได้มากกว่า ๕๐ มม.

- สถานี ๑๘/๒๓๒ หมู่ ๑๐ บ.คลองกระทิง ช.๒๔ ต.พลวง อ.เขาคิชฌกูฏ จ.จันทบุรี วัดปริมาณน้ำฝนได้ ๕๗.๐๐ มม.

• ข้อมูลจากเครื่องตรวจติดตามการเคลื่อนตัวของมวลดิน กรมทรัพยากรธรณีในรอบ ๒๔ ชั่วโมง (๒๘ ก.ค. ๕๕ เวลา ๐๗.๐๐ น. - ๒๙ ก.ค. ๕๕ เวลา ๐๗.๐๐ น.)

ลำดับ	สถานี	ปริมาณน้ำฝน (มม.)	ความชื้นสัมพัทธ์ (%)	แรงดันน้ำใต้ดิน (Piezometerkpa)	การเคลื่อนตัวของมวลดิน ในรอบ ๒๔ ชม. (Inclinometer)				การประเมินสถานการณ์
					จุดที่ ๑		จุดที่ ๒		
					ไม่เคลื่อนตัว	เคลื่อนตัว (มม.)	ไม่เคลื่อนตัว	เคลื่อนตัว (มม.)	
๑.	สำนักสงฆ์ค้อยเทพนิมิต ต.ป่าตอง อ.กะทู้ จ.ภูเก็ต	๓๗.๒	๖๖	๐	/		/		ปกติ
๒.	พุทธอุทยานยอดเขานาคเกิด ต.กะรน อ.เมือง จ.ภูเก็ต	๐	๖๓	๖.๗	/		/		ปกติ
๓.	บ.ศิริวงค์ หมู่ที่ ๑๐ ต.กำโลน อ.ลานสกา จ.นครศรีธรรมราช	๑๒.๙	๖๓	๑๒.๙	/		/		ปกติ
๔.	สำนักปฏิบัติธรรมพุทธที่ปัทมธรรมรักษ์บุญญากาศ ต.มะเร็ต อ.เกาะสมุย จ.สุราษฎร์ธานี	๑.๘	๖๐	-๔.๘	/		/		ปกติ
๕.	ที่ปภากันธรธรรมสถาน หมู่ที่ ๑ ต.มะเร็ต อ.เกาะสมุย จ.สุราษฎร์ธานี	๐	๕๕	๙.๙	/		/		ปกติ
๖.	บ.ผามูบ หมู่ที่ ๗ ต.แม่พูล อ.ลับแล จ.อุตรดิตถ์	๙๐.๘	๕๙	-๘.๗	/		/		ปกติ
๗.	บ.ห้วยเรือ หมู่ที่ ๙ ต.แม่พูล อ.ลับแล จ.อุตรดิตถ์	๓๓.๒	๖๙	-๕.๙	/		/		ปกติ
๘.	บ.ห้วยไต้ หมู่ที่ ๘ ต.แม่พูล อ.ลับแล จ.อุตรดิตถ์	๕๒.๖	๖๒	-๑.๗	N/A		N/A		N/A
๙.	สถานีวิจัยค้อยบุง สวนสองแสน ต.สุเทพ อ.เมือง จ.เชียงใหม่	๐.๔	๖๑	-๗.๖	N/A		N/A		N/A
๑๐.	วัดพระธาตุค้อยสุเทพราชวรวิหาร ต.สุเทพ อ.เมือง จ.เชียงใหม่	๐	๕๘	-๔.๙	/		/		ปกติ
๑๑.	บ.บ่อหลวง ต.บ่อเกลือใต้ อ.บ่อเกลือ จ.น่าน	N/A	N/A	N/A	N/A		N/A		N/A
๑๒.	บ.นากอก ต.ภูฟ้า อ.บ่อเกลือ จ.น่าน	N/A	N/A	N/A	N/A		N/A		N/A
๑๓.	บ.ห้วยล้อม ต.ภูฟ้า อ.บ่อเกลือ จ.น่าน	N/A	N/A	N/A	N/A		N/A		N/A
๑๔.	บ.ทุ่งปง ต.ทุ่งกว๋าว อ.เมืองปาน จ.ลำปาง	N/A	N/A	N/A	N/A		N/A		N/A
๑๕.	บ.ป่าคา ต.แจ้ซ้อน อ.เมืองปาน จ.ลำปาง	N/A	N/A	N/A	N/A		N/A		N/A
๑๖.	บ.แม่แจ่ม ต.แจ้ซ้อน อ.เมืองปาน จ.ลำปาง	N/A	N/A	N/A	N/A		N/A		N/A
๑๗.	บ.สันติคีรี ต.แม่สลองนอก อ.แม่ฟ้าหลวง จ.เชียงราย	N/A	N/A	N/A	N/A		N/A		N/A
๑๘.	บ.หินแตก ต.แม่สลองใน อ.แม่ฟ้าหลวง จ.เชียงราย	N/A	N/A	N/A	N/A		N/A		N/A
๑๙.	บ.ห้วยไร่สามัคคี ต.แม่สลองใน อ.แม่ฟ้าหลวง จ.เชียงราย	N/A	N/A	N/A	N/A		N/A		N/A
๒๐.	บ.ลำสินธุ์ ต.ลำสินธุ์ อ.ศรีนครินทร์ จ.พัทลุง	N/A	N/A	N/A	N/A		N/A		N/A
๒๑.	บ.นาเหริน ต.คลองเฉลิม อ.งหรา จ.พัทลุง	N/A	N/A	N/A	N/A		N/A		N/A
๒๒.	บ.เทพพนม ต.เขาพนม อ.เขาพนม จ.กระบี่	N/A	N/A	N/A	N/A		N/A		N/A
๒๓.	บ.บางสร้าง ต.หน้าเขา อ.เขาพนม จ.กระบี่	N/A	N/A	N/A	N/A		N/A		N/A
๒๔.	บ.หน้าหม้อ ต.กระบี่น้อย อ.เมือง จ.กระบี่	N/A	N/A	N/A	N/A		N/A		N/A
๒๕.	บ.ยาง ต.แม่จอน อ.ฝาง จ.เชียงใหม่	N/A	N/A	N/A	N/A		N/A		N/A

หมายเหตุ

๑. เกณฑ์วัดปริมาณน้ำฝน

๐ - ๖๐ มม. ปกติ
 ๙๐- ๑๐๐ มม. แจ้งให้ทำการเฝ้าระวัง
 มากกว่า ๑๕๐ มม. ต้องอพยพประชาชน

๒. เกณฑ์วัดค่าแรงดันน้ำใต้ดิน(Piezometer)

๐ ถึง - ๒๙ ปกติ
 -๓๐ ถึง -๖๙ kPa แจ้งให้ทำการเฝ้าระวัง
 มากกว่า ถึง -๗๐ kPa ต้องอพยพประชาชน

๓. เกณฑ์วัดระยะการเคลื่อนตัวของมวลดิน (Inclinometer)

๐ - ๐.๔๙ มม. ปกติ
 ๐.๕ - ๔.๙ มม. แจ้งให้ทำการเฝ้าระวัง
 มากกว่า ๕ มม. ต้องอพยพประชาชน

• ปริมาณน้ำฝนที่วัดได้จากเครือข่ายเฝ้าระวังแจ้งเตือนธรณีพิบัติภัยในรอบ ๒๔ ชั่วโมง (๒๘ ก.ค. ๕๙ เวลา ๐๗.๐๐ น. – ๒๙ ก.ค. ๕๙ เวลา ๐๗.๐๐ น.)

ภาค	จังหวัด / อำเภอ / ตำบล / หมู่บ้าน				ข้อมูลปริมาณน้ำฝน (รอบ ๒๔ ชม.)	เครือข่ายฯ ทธ. (ผู้รายงาน)
เหนือ	อุตรดิตถ์	ท่าปลา	ร่วมจิต	ราษฎร์บำรุง	วัดปริมาณน้ำฝนได้ ๑๒๓ มม.	นายชลอ อ่อนขาว
	อุตรดิตถ์	ลับแล	แม่พูล	ผามูบ	วัดปริมาณน้ำฝนได้ ๙๔ มม.	นายดำเนิน เชียงพันธ์
	อุตรดิตถ์	ลับแล	แม่พูล	ผามูบ	วัดปริมาณน้ำฝนได้ ๘๗ มม.	นายณรงค์ฤทธิ์ อันทอง
	อุตรดิตถ์	ท่าปลา	ท่าปลา	เนินสวน	วัดปริมาณน้ำฝนได้ ๗๐ มม.	นายรวม วรธนะประภา
	น่าน	น่าน้อย	บัวใหญ่	อ้อย	วัดปริมาณน้ำฝนได้ ๖๐ มม.	นางวัชรีย์ ผลสุด
	อุตรดิตถ์	เมือง	บ้านดำนนาขาม	ห้วยกั้ง	วัดปริมาณน้ำฝนได้ ๔๕ มม.	นายวน ขอบธรรม
	แพร่	ร้องกวาง	ทุ่งศรี	วังหม้อ	วัดปริมาณน้ำฝนได้ ๑๗ มม.	นายสมมติย์ ยอดสอน
	เชียงใหม่	แม่วาง	ดอนเปา	ริมขาน	เข้าน้ำท่วมฟ้าครึ้ม มีฝนตกต่อเนื่อง	นายทรัพย์ อินทนนท์
	แม่ฮ่องสอน	ขุนยวม	เมืองปอน	เข้าน้ำท่วมฟ้าโปร่ง ไม่มีฝนตก	นายถนอม กอบจิตตะสะอาด	
ใต้	พังงา	ท้ายเหมือง	ลำแก่น	ลำรู	วัดปริมาณน้ำฝนได้ ๑๕๐ มม.	นายไสว ป้องคร่ำ
	กระบี่	เกาะลันตา	เกาะลันตาใหญ่	ศรีรายา	วัดปริมาณน้ำฝนได้ ๑๒๐ มม.	นายหิเลส บุญเกิด
	พังงา	คุระบุรี	แม่นางขาว	โชคอำนวย	วัดปริมาณน้ำฝนได้ ๘๐ มม.	นายจันทร์ ดวงไสย
	ระนอง	กะเปอร์	บางหิน	คลองทราย	วัดปริมาณน้ำฝนได้ ๕๕ มม.	นายจำเนียร สาลี
	สุราษฎร์ธานี	กาญจนดิษฐ์	ท่าอุแท	โน	วัดปริมาณน้ำฝนได้ ๕๓ มม.	นายอุตร พัฒลม
	สุราษฎร์ธานี	กาญจนดิษฐ์	ป่าร่อน	วังสวาด	วัดปริมาณน้ำฝนได้ ๔๔ มม.	นายจร ทับทิมทอง
	ระนอง	ละอุ่น	ในวงใต้	เนินทอง	วัดปริมาณน้ำฝนได้ ๓๑ มม.	นายวินัย นวลน้อย
	ระนอง	เมือง	หาดส้มแป้น	บางสังติ	วัดปริมาณน้ำฝนได้ ๓๐ มม.	นายพิพัฒน์ กิจช่วยการ
ระนอง	ละอุ่น	บางแก้ว	บางแก้วน้อย	วัดปริมาณน้ำฝนได้ ๒๐ มม.	นายกุศล ศรีวิไล	
ตะวันออก	ตราด	เกาะช้าง	ฐานปฏิบัติการเฝ้าระวังที่ ๔ (ไก่อแบ้)		วัดปริมาณน้ำฝนได้ ๒๑๐ มม.	นายสือชัย ศรีไสยศัน
	ปราจีนบุรี	นาดี	สะพานหิน	ปากร่วม	วัดปริมาณน้ำฝนได้ ๓๐ มม.	นายสำเนียง อินทรชู
	จันทบุรี	มะขาม	ฉมัน	สระโอง	วัดปริมาณน้ำฝนได้ ๓๐ มม.	นายชรินทร์ เอี่ยมชื่น
	ตราด	บ่อไร่	บ่อพลอย	บ่อไร่	วัดปริมาณน้ำฝนได้ ๒๐ มม.	นายอำนาจ ยิ้มถนอม
	ชลบุรี	บ่อทอง	พลวงทอง	หลุมมะนาว	วัดปริมาณน้ำฝนได้ ๑๔ มม.	นางสาวจุฑาทิพย์ จิตรหาญ
	ฉะเชิงเทรา	ท่าตะเกียบ	ท่าตะเกียบ	เขาวงกต	วัดปริมาณน้ำฝนได้ ๑๐ มม.	นางไอษา กิตติลาภะ
กลาง	อุทัยธานี	บ้านไร่	บ้านไร่	ห้วยนา	วัดปริมาณน้ำฝนได้ ๑๐ มม.	นายอุดมศักดิ์ ทองสุข
	สุพรรณบุรี	ด่านช้าง	วังยาว	ละว้าวังควาย	เข้าน้ำท่วมฟ้าหลัว ไม่มีฝนตก	นายสำเนา เจริญกุล
	ราชบุรี	สวนผึ้ง	สวนผึ้ง	ถ้าหิน	เข้าน้ำท่วมฟ้ามีดครึ้ม ไม่มีฝนตก	นายอำพล เพ็ญผล
	นครนายก	เมือง	หินตั้ง	ท่าชัย	เข้าน้ำท่วมฟ้ามีดครึ้ม ไม่มีฝนตก	นายณรงค์ ยอดขวัญ
ตะวันออก เฉียงเหนือ	อุดรธานี	น้ำโสม	น้ำโสม	น้ำโสม	วัดปริมาณน้ำฝนได้ ๔๐ มม.	นายนพพดล สิงสาร
	เลย	วังสะพุง	เขาหลวง	นาชำแขว	วัดปริมาณน้ำฝนได้ ๑๐ มม.	นายวัชรพงษ์ บัวบานบุตร
	ขอนแก่น	ภูผาม่าน	นาฝาย	นาฝายใต้	วัดปริมาณน้ำฝนได้ ๕ มม.	นายยศ นาคเอี่ยม
	นครราชสีมา	ปักธงชัย	สะแกราช	เชียงสา	เข้าน้ำท่วมฟ้ามีดครึ้ม มีเมฆมาก	นายสมบัติ ภัคดีเกษม

หมายเหตุ : ศูนย์ปฏิบัติการธรณีพิบัติภัย ได้ประสานงานเครือข่ายเฝ้าระวังแจ้งเตือนธรณีพิบัติภัย จำนวน ๓๒ คน เพื่อรวบรวมข้อมูลในพื้นที่เพื่อจัดทำรายงานสถานการณ์ธรณีพิบัติภัยประจำวัน วันศุกร์ที่ ๒๙ กรกฎาคม ๒๕๕๙

ศูนย์ปฏิบัติการธรณีพิบัติภัย สำนักธรณีวิทยาสิ่งแวดล้อม
กรมทรัพยากรธรณี กระทรวงทรัพยากรธรรมชาติและสิ่งแวดล้อม

โทร ๐๒ ๖๒๑ ๙๗๐๓-๕ โทรสาร ๐๒ ๖๒๑ ๙๗๐๐

www.dmr.go.th