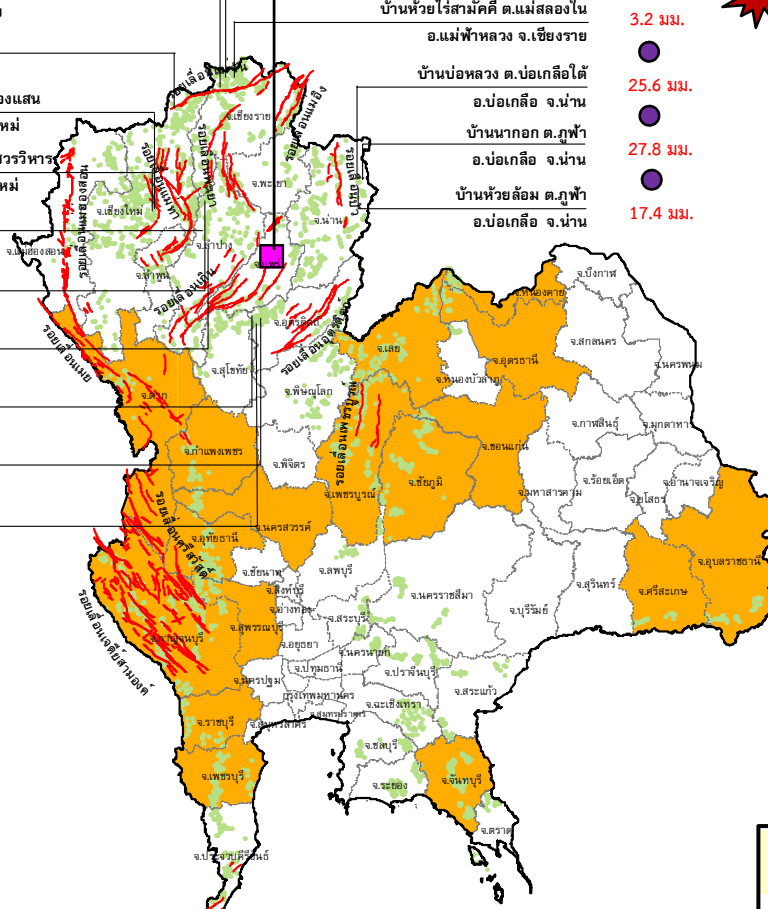


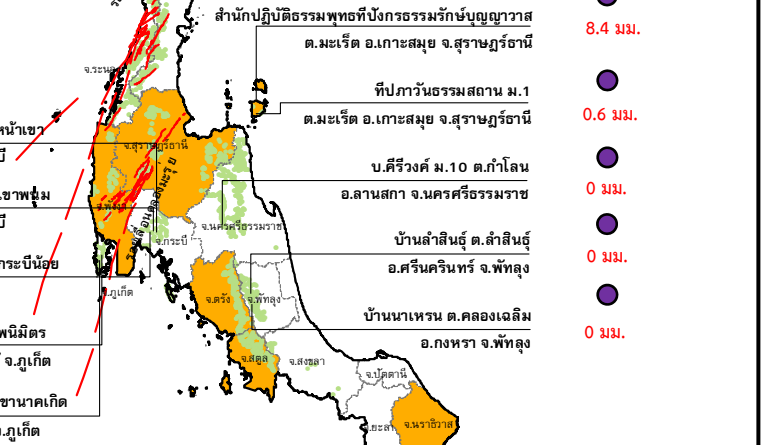
วานนี้ (27 ส.ค. 59) เกิดดินโคลนบริเวณ
ทางหลวงหมายเลข 11 หลัก กม.335
ต.แดนชุมพล อ.สอง จ.แพร่

กรมทรัพยากรธรณี
สรุปรายงานสถานการณ์ธรณีพิบัติภัยประจำวัน
วันอาทิตย์ที่ 28 สิงหาคม 2559 เวลา 12.00 น.

- 2.4 มม. บ้านหินแตก ต.แม่สองใน
อ.แม่ฟ้าหลวง จ.เชียงราย
- 0.6 มม. บ้านสันติคีรี ต.แม่สองนอก
อ.แม่ฟ้าหลวง จ.เชียงราย
- 10.4 มม. บ้านยาง ต.แม่ฮอน
อ.ฝาง จ.เชียงใหม่
- สถานีวิจัยดอยปู่ย สวนสองแสน
ต.สุเทพ อ.เมือง จ.เชียงใหม่
- วัดพระธาตุดอยสุเทพราชวรวิหาร
ต.สุเทพ อ.เมือง จ.เชียงใหม่
- บ้านแม่แจ่ม ต.แจ้ซ้อน
อ.เมืองปาน จ.ลำปาง
- บ้านป่าคา ต.แจ้ซ้อน
อ.เมือง จ.ลำปาง
- บ้านทุ่งปง ต.ทุ่งกว๋าว
อ.เมืองปาน จ.ลำปาง
- บ้านผามูบ ต.แม่พูล
อ.ลับแล จ.อุตรดิตถ์
- 32.8 มม. บ้านห้วยเรือ ต.แม่พูล
อ.ลับแล จ.อุตรดิตถ์
- 0 มม. บ้านห้วยใต้ ต.แม่พูล
อ.ลับแล จ.อุตรดิตถ์



- 0 มม. บ้านบางสร้าน ต.หน้าเขา
อ.เขาพนม จ.กระบี่
- 4.4 มม. บ้านเทพนม ต.เขาขุ้ม
อ.เขาพนม จ.กระบี่
- 1.0 มม. บ้านหน้าหม้อ ต.กระบี่น้อย
อ.เมือง จ.กระบี่
- 0 มม. สำนักสงฆ์ดอยพินมิตร
ต.ป่าตอง อ.กระบุรี จ.ภูเก็ต
- 2.6 มม. พุทธอุทยานยอดเขานาคเกิด
ต.กะรน อ.เมือง จ.ภูเก็ต



- ประกาศเฝ้าระวังดินถล่ม
กรมทรัพยากรธรณี
- 3.2 มม.
- 25.6 มม.
- 27.8 มม.
- 17.4 มม.

ประเภทของภัยที่เกิด

คำอธิบายสัญลักษณ์

- พื้นที่ประกาศเฝ้าระวังดินถล่ม
- พื้นที่คาดการณ์ปริมาณน้ำฝนที่อาจก่อให้เกิดดินถล่ม (22)
- ดินถล่ม/ดินโคลน/หินร่วง/รอยแยก(1)
- จุดเหนือศูนย์เกิดแผ่นดินไหว
- สถานี
- หลุมยุบ/ดินทรุดตัว
- ปริมาณน้ำฝน 24 ชม. จากเครื่องวัดปริมาณน้ำฝนอัตโนมัติของกรมทรัพยากรธรณี 25 สถานี
- ปริมาณน้ำฝนในพื้นที่เสี่ยงภัยมากกว่า 100 มม. ขึ้นไป
- อาสาสมัครเครือข่ายวัดปริมาณน้ำฝนของกรมทรัพยากรธรณี
- รอยเลื่อนมีพลัง



รายงานสถานการณ์ธรณีพิบัติภัยประจำวัน
วันอาทิตย์ที่ ๒๘ สิงหาคม พ.ศ. ๒๕๕๙ เวลา ๑๒.๐๐ น.



๑. ประกาศกรมทรัพยากรธรณี

- ไม่มี

๒. ธรณีพิบัติภัยภายในประเทศ รอบ ๒๔ ชั่วโมง

๒.๑ ดินถล่ม น้ำป่าไหลหลาก ดินไหล หินร่วง รอยแยก และหลุมยุบ

- น้ำป่าไหลหลาก : จังหวัดอุดรธานี วานนี้ (๒๗ ส.ค. ๕๙) เกิดน้ำป่าไหลหลากเข้าท่วมพื้นที่ตำบลแม่พูล นานกกก ฝ่ายหลวง สันตง อำเภอลับแล ตำบลบ้านด่านนาขาม อำเภอเมือง และตำบลน้ำหมัน อำเภอท่าปลา ซึ่งความเสียหายอยู่ระหว่างการสำรวจ (ที่มา : กรมป้องกันและบรรเทาสาธารณภัย)

- น้ำป่าไหลหลากและดินไหล : จังหวัดแพร่ วานนี้ (๒๗ ส.ค. ๕๙) เกิดน้ำป่าไหลหลากเข้าท่วมพื้นที่ตำบลห้วยไร่ อำเภอเด่นชัย และเกิดดินไหลบริเวณทางหลวงหมายเลข ๑๑ หลัก กม.๓๓๕ ตำบลแดนชุมพล อำเภอสอง ตำบลแม่ยางร้อง อำเภอร้องกวาง และตำบลช่อแฮ อำเภอเมืองแพร่ ซึ่งความเสียหายอยู่ระหว่างการสำรวจ (ที่มา : กรมป้องกันและบรรเทาสาธารณภัย)

- น้ำป่าไหลหลาก : จังหวัดสุโขทัย วานนี้ (๒๗ ส.ค. ๕๙) เกิดน้ำป่าไหลหลากเข้าท่วมพื้นที่ตำบลดงคู่ อำเภอศรีสำดาลัย ทำให้ถนนภายในหมู่บ้านเสียหายระยะทาง ๔๐ เมตร (ที่มา : กรมป้องกันและบรรเทาสาธารณภัย)

- น้ำป่าไหลหลาก : จังหวัดลำปาง วานนี้ (๒๗ ส.ค. ๕๙) เกิดฝนตกหนักทำให้น้ำในลำน้ำแม่แสดหลากเข้าท่วมพื้นที่ตำบลวังทอง อำเภอวังเหนือ ทำให้บ้านเรือนได้รับความเสียหาย ๑ หลัง และน้ำในลำห้วยแป้นหลากเข้าท่วมพื้นที่ตำบลบ้านสา อำเภอแจ้ห่ม ไม่มีรายงานความเสียหาย (ที่มา : กรมป้องกันและบรรเทาสาธารณภัย)

- น้ำป่าไหลหลาก : จังหวัดลำปาง วานนี้ (๒๗ ส.ค. ๕๙) เกิดฝนตกหนักทำให้น้ำในแม่น้ำงาวหลากเข้าท่วมพื้นที่ตำบลแม่ตึบ อำเภองาว ทำให้พื้นที่การเกษตรได้รับความเสียหาย (ที่มา : กรมป้องกันและบรรเทาสาธารณภัย)

- น้ำป่าไหลหลาก : จังหวัดเชียงใหม่ วานนี้ (๒๗ ส.ค. ๕๙) เกิดฝนตกหนักทำให้น้ำในลำน้ำแม่ป๋ามหลากเข้าท่วมพื้นที่ตำบลปิงโค้ง อำเภอเชียงดาว ทำให้พื้นที่การเกษตรและบ้านเรือนได้รับความเสียหาย ๒ หลัง (ที่มา : กรมป้องกันและบรรเทาสาธารณภัย)

๒.๒ แผ่นดินไหว

- ไม่มี

๓. ธรณีพิบัติภัยทั่วโลก รอบ ๒๔ ชั่วโมง ที่มีผลกระทบรุนแรง (ดินถล่ม ภูเขาไฟระเบิด แผ่นดินไหว สึนามิ หลุมยุบและอื่นๆ)

- ไม่มี

๔. พื้นที่ติดตามและเฝ้าระวังสถานการณ์ธรณีพิบัติภัยดินถล่มและน้ำป่าไหลหลากของกรมทรัพยากรธรณี

- เนื่องจากในพื้นที่เสี่ยงภัยดินถล่ม มีปริมาณน้ำฝนไม่ถึงเกณฑ์การเฝ้าระวัง ประกอบกับบางพื้นที่ไม่มีฝนตก จึงไม่มีพื้นที่ติดตามสถานการณ์พิบัติภัยดินถล่ม และน้ำป่าไหลหลาก

๕. แนวทางการบริหาร

กรณีสถานการณ์ปกติ

- กรมทรัพยากรธรณี ร่วมกับหน่วยงานต่างๆ ที่เกี่ยวข้องดำเนินการติดตามสถานการณ์อย่างต่อเนื่องสม่ำเสมอ เพื่อให้พร้อมสำหรับการแลกเปลี่ยนและสนับสนุนข้อมูลด้านการบริหารจัดการพิบัติภัยของแต่ละหน่วยงาน และเป็นการช่วยบรรเทาและลดผลกระทบจากพิบัติภัยที่อาจเกิดขึ้นต่อชีวิตและทรัพย์สินของประชาชนอีกทางหนึ่ง
- หน่วยงานที่เกี่ยวข้องเตรียมความพร้อมเพื่อรับมือกับสถานการณ์ที่อาจเกิดขึ้นได้อย่างทันท่วงที แจ้งข้อมูล/ข่าวสาร/รายงาน อย่างสม่ำเสมอ

ข้อมูลสนับสนุนที่ใช้ในการวิเคราะห์ ติดตามและเฝ้าระวังธรณีพิบัติภัยดินถล่ม ศูนย์ปฏิบัติการธรณีพิบัติภัย มีดังนี้

• สภาพอากาศ (กรมอุตุนิยมวิทยา)

- พยากรณ์อากาศ ๒๔ ชั่วโมงข้างหน้า ประเทศไทยมีการกระจายของฝนลดลง เว้นแต่ภาคเหนือและภาคใต้ ยังคงมีฝนตกต่อเนื่องกับมีฝนตกหนักบางแห่ง ส่วนมากบริเวณจังหวัดแม่ฮ่องสอน เชียงใหม่ เชียงราย พะเยา แพร่ น่าน อุตรดิตถ์ พังงา ภูเก็ต กระบี่ ตรัง และสตูล ขอให้ประชาชนในบริเวณดังกล่าวระวังอันตรายจากฝนตกหนักและฝนที่ตกสะสมไว้ด้วย สำหรับกรุงเทพมหานครและปริมณฑลมีฝนลดน้อยลงกว่าเดิม

- ปริมาณน้ำฝนสูงสุดวัดได้ที่อำเภอเมือง จังหวัดอุตรธานี ๗๙.๒ มม. (ที่มา : กรมอุตุนิยมวิทยา)

• พื้นที่คาดการณ์ปริมาณน้ำฝนที่อาจก่อให้เกิดดินถล่มล่วงหน้า ๓ วัน จากแบบจำลองพื้นที่อ่อนไหวต่อดินถล่มแบบพลวัต (AP Model) สำหรับศูนย์ปฏิบัติการธรณีพิบัติภัย

- จังหวัดกำแพงเพชร ตาก เพชรบูรณ์ นครสวรรค์ เลย หนองคาย อุตรธานี ขอนแก่น ชัยภูมิ ศรีสะเกษ อุบลราชธานี จันทบุรี กาญจนบุรี อุทัยธานี สุพรรณบุรี ราชบุรี เพชรบุรี สุราษฎร์ธานี พังงา ตรัง สตูล และนราธิวาส /เฝ้าระวังในระยะ ๒-๓ วันนี้

หมายเหตุ AP Model เป็นการวิเคราะห์ข้อมูลเชิงสถิติของปริมาณน้ำฝนสะสมและเหตุการณ์ดินถล่มในอดีตนำมาสร้างเกณฑ์น้ำฝนสะสมวิกฤตสำหรับเฝ้าระวังและแจ้งเตือนภัยดินถล่ม ข้อมูลการคาดการณ์ปริมาณน้ำฝนล่วงหน้า ๗๒ ชั่วโมงโดยสถาบันสารสนเทศทรัพยากรน้ำและการเกษตร ได้นำมาวิเคราะห์ด้วยแบบจำลอง AP Model เพื่อคาดการณ์พื้นที่ที่จะติดตาม/เฝ้าระวังธรณีพิบัติภัยดินถล่มล่วงหน้า

• ปริมาณน้ำฝนจากเครื่องวัดอัตโนมัติ ในรอบ ๒๔ ชั่วโมง ที่วัดได้มากกว่า ๕๐ มม.

- ไม่มีปริมาณน้ำฝนถึงเกณฑ์การเฝ้าระวังเบื้องต้นของศูนย์ปฏิบัติการธรณีพิบัติภัย

• ข้อมูลจากเครื่องตรวจติดตามการเคลื่อนตัวของมวลดิน กรมทรัพยากรธรณีในรอบ ๒๔ ชั่วโมง (๒๗ ส.ค. ๕๙ เวลา ๐๗.๐๐ น. - ๒๘ ส.ค. ๕๙ เวลา ๐๗.๐๐ น.)

ลำดับ	สถานี	ปริมาณน้ำฝน (มม.)	ความชื้นสัมพัทธ์ (%)	แรงดันน้ำใต้ดิน (Piezometer kpa)	การเคลื่อนตัวของมวลดิน ในรอบ ๒๔ ชม. (Inclinometer)				การประเมินสถานการณ์
					จุดที่ ๑		จุดที่ ๒		
					ไม่เคลื่อนตัว	เคลื่อนตัว (มม.)	ไม่เคลื่อนตัว	เคลื่อนตัว (มม.)	
๑.	สำนักสงฆ์ค้อยเทพนิมิต ต.ป่าตอง อ.กะทู้ จ.ภูเก็ต	๒.๖	๖๗	๐	/	/	/	/	ปกติ
๒.	พุทธอุทยานยอดเขานาคเกิด ต.กะรน อ.เมือง จ.ภูเก็ต	๐	๖๔	๖.๓	/	/	/	/	ปกติ
๓.	บ.ศิริวงค์ หมู่ที่ ๑๐ ต.กำโลน อ.ลานสกา จ.นครศรีธรรมราช	๐	๖๓	๑๓.๒	/	/	/	/	ปกติ
๔.	สำนักปฏิบัติธรรมพุทธที่ปัทมธรรมรักษ์บุญญาภส ต.มะเร็ต อ.เกาะสมุย จ.สุราษฎร์ธานี	๘.๔	๕๙	-๕.๑	/	/	/	/	ปกติ
๕.	ที่ปภากันธรรมสถาน หมู่ที่ ๑ ต.มะเร็ต อ.เกาะสมุย จ.สุราษฎร์ธานี	๐.๖	๕๔	๑๐.๗	/	/	/	/	ปกติ
๖.	บ.ผามูบ หมู่ที่ ๗ ต.แม่พูล อ.ลับแล จ.อุตรดิตถ์	N/A	N/A	N/A	N/A	N/A	N/A	N/A	N/A
๗.	บ.ห้วยเรือ หมู่ที่ ๙ ต.แม่พูล อ.ลับแล จ.อุตรดิตถ์	๓๒.๘	๖๘	-๕.๓	/	/	/	/	ปกติ
๘.	บ.ห้วยไต้ หมู่ที่ ๘ ต.แม่พูล อ.ลับแล จ.อุตรดิตถ์	๐	๖๕	-๐.๗	/	/	/	/	ปกติ
๙.	สถานีวิจัยค้อยบูย สวนสองแสน ต.สุเทพ อ.เมือง จ.เชียงใหม่	N/A	N/A	N/A	N/A	N/A	N/A	N/A	N/A
๑๐.	วัดพระธาตุค้อยสุเทพราชวรวิหาร ต.สุเทพ อ.เมือง จ.เชียงใหม่	N/A	N/A	N/A	N/A	N/A	N/A	N/A	N/A
๑๑.	บ.บ่อหลวง ต.บ่อเกลือใต้ อ.บ่อเกลือ จ.น่าน	๒๕.๖๐	๖๐	-๑.๘๐	/	/	/	/	ปกติ
๑๒.	บ.นากอก ต.ภูฟ้า อ.บ่อเกลือ จ.น่าน	๒๗.๘๐	๗๐	-๑๓.๓๙	/	/	/	/	ปกติ
๑๓.	บ.ห้วยล้อม ต.ภูฟ้า อ.บ่อเกลือ จ.น่าน	๑๗.๔๐	๙๑	๕.๔๖	/	/	/	/	ปกติ
๑๔.	บ.ทุ่งปง ต.ทุ่งกว๋าว อ.เมืองปาน จ.ลำปาง	๑๓.๔๐	๖๓	-๖.๒๕	/	/	/	/	ปกติ
๑๕.	บ.ป่าคา ต.แจ้ซ้อน อ.เมืองปาน จ.ลำปาง	๕.๔๐	๖๐	-๕.๓๖	/	/	/	/	ปกติ
๑๖.	บ.แม่แจ่ม ต.แจ้ซ้อน อ.เมืองปาน จ.ลำปาง	๑๔.๒๐	๖๓	-๕.๙๑	/	/	/	/	ปกติ
๑๗.	บ.สันติคีรี ต.แม่สลองนอก อ.แม่ฟ้าหลวง จ.เชียงราย	๐.๖๐	๕๒	๐	/	/	/	/	ปกติ
๑๘.	บ.หินแตก ต.แม่สลองใน อ.แม่ฟ้าหลวง จ.เชียงราย	๒.๔๐	๖๕	-๗.๐๖	/	/	/	/	ปกติ
๑๙.	บ.ห้วยไร่สามัคคี ต.แม่สลองใน อ.แม่ฟ้าหลวง จ.เชียงราย	๓.๒๐	๖๓	-๘.๐๙	/	/	/	/	ปกติ
๒๐.	บ.ลำสินธุ์ ต.ลำสินธุ์ อ.ศรีนครินทร์ จ.พัทลุง	๐	๖๐	-๐.๐๗	/	/	/	/	ปกติ
๒๑.	บ.นาเหริน ต.คลองเฉลิม อ.งขลา จ.พัทลุง	๐	๕๓	-๙.๒๔	/	/	/	/	ปกติ
๒๒.	บ.เทพพนม ต.เขาพนม อ.เขาพนม จ.กระบี่	๔.๔๐	๖๑	-๑.๑๑	/	/	/	/	ปกติ
๒๓.	บ.บางสร้าง ต.หน้าเขา อ.เขาพนม จ.กระบี่	๐	๖๒	๑๔.๓๔	/	/	/	/	ปกติ
๒๔.	บ.หน้าหม้อ ต.กระบี่น้อย อ.เมือง จ.กระบี่	๑.๐๐	๖๗	๓.๑๔	/	/	/	/	ปกติ
๒๕.	บ.ยาง ต.แม่จอน อ.ฝาง จ.เชียงใหม่	๑๐.๔๐	๖๔	๕๑.๘๐	/	/	/	/	ปกติ

หมายเหตุ

๑. เกณฑ์วัดปริมาณน้ำฝน

๐ - ๖๐ มม. ปกติ
 ๙๐- ๑๐๐ มม. แจ้งให้ทำการเฝ้าระวัง
 มากกว่า ๑๕๐ มม. ต้องอพยพประชาชน

๒. เกณฑ์วัดค่าแรงดันน้ำใต้ดิน(Piezometer)

๐ ถึง - ๒๙ ปกติ
 -๓๐ ถึง -๖๙ kPa แจ้งให้ทำการเฝ้าระวัง
 มากกว่า ถึง -๗๐ kPa ต้องอพยพประชาชน

๓. เกณฑ์วัดระยะการเคลื่อนตัวของมวลดิน (Inclinometer)

๐ - ๐.๔๙ มม. ปกติ
 ๐.๕ - ๔.๙ มม. แจ้งให้ทำการเฝ้าระวัง
 มากกว่า ๕ มม. ต้องอพยพประชาชน

• ปริมาณน้ำฝนที่วัดได้จากเครือข่ายเฝ้าระวังแจ้งเตือนธรณีพิบัติภัยในรอบ ๒๔ ชั่วโมง (๒๗ ส.ค. ๕๙ เวลา ๐๗.๐๐ น. – ๒๘ ส.ค. ๕๙ เวลา ๐๗.๐๐ น.)

ภาค	จังหวัด / อำเภอ / ตำบล / หมู่บ้าน				ข้อมูลปริมาณน้ำฝน (รอบ ๒๔ ชม.)	เครือข่ายฯ ทธ. (ผู้รายงาน)
เหนือ	อุตรดิตถ์	ลับแล	แม่พูล	ผามูบ	วัดปริมาณน้ำฝนได้ ๙๕ มม.	นายดำเนิน เชียงพันธ์
	อุตรดิตถ์	ลับแล	แม่พูล	ผามูบ	วัดปริมาณน้ำฝนได้ ๙๕ มม.	นายฤทธิ์ชัย กลมก้อง
	อุตรดิตถ์	ลับแล	หัวดง	ดินศาลนาตอง	วัดปริมาณน้ำฝนได้ ๘๕ มม.	นายเนียล เชียงพันธ์
	อุตรดิตถ์	ลับแล	แม่พูล	มหาราช	วัดปริมาณน้ำฝนได้ ๘๒ มม.	นางศิริพิชญ์ จันน้ำท่วม
	อุตรดิตถ์	ลับแล	แม่พูล	ต้นเกลือ	วัดปริมาณน้ำฝนได้ ๗๐ มม.	นายสมบัติ วันทา
	เชียงใหม่	เชียงดาว	เมืองนะ	นาหวาย	วัดปริมาณน้ำฝนได้ ๑๐ มม.	นายสายันต์ โกมิตร
	กำแพงเพชร	คลองลาน	โป่งน้ำร้อน	โป่งน้ำร้อน	เข้านี้อ่างฟ้ามีดครีมี มีฝนตกปรอยๆ	นางพร ตาล้า
ใต้	พังงา	ตะกั่วป่า	คึกคัก	บางหลาโอน	เข้านี้อ่างฟ้าโปรง อากาศดี	นายวิระ ชูเหล็ก
	พัทลุง	งหรา	คลองเฉลิม	โหล๊ะจังกระ	เข้านี้อ่างฟ้าโปรง อากาศดี	นายณัฐพงษ์ คงประพันธ์
	นครศรีธรรมราช	ข้างกลาง	ข้างกลาง	นานางเกาะ	เข้านี้อ่างฟ้าโปรง อากาศดี	นายรุ่ง รัตนบุรี
	ประจวบคีรีขันธ์	บางสะพาน	ร้อนทอง	วังน้ำเขียว	เข้านี้อ่างฟ้ามีดครีมี มีฝนตกเล็กน้อย	นายธนศักดิ์ กลัดนาค
	นครศรีธรรมราช	พิปูน	ยางค่อม	ยางค่อม	เข้านี้อ่างฟ้าห้วย ไม่มีฝนตก	นางบุญยง ปากลาว
	กระบี่	เมือง	เขาคราม	เขาไม้แก้ว	เข้านี้อ่างฟ้ามีดครีมี ไม่มีฝนตก	นายบุญยิน ส่งแสงแก้ว
	ตะวันออก	ตราด	บ่อไร่	บ่อพลอย	บ่อไร่	วัดปริมาณน้ำฝนได้ ๑๐ มม.
ชลบุรี		บ่อทอง	พลวงทอง	เขาใหญ่	วัดปริมาณน้ำฝนได้ ๑๐ มม.	นายสันต์ จิตรหาญ
ชลบุรี		บ่อทอง	พลวงทอง	หลุมมะนาว	วัดปริมาณน้ำฝนได้ ๑๐ มม.	นางจุฑาทิพย์ จิตรหาญ
ระยอง		แกลง	สองสลึง	บ่อทอง	เข้านี้อ่างฟ้ามีดครีมี ไม่มีฝนตก	นายทวีป ถานะวร
จันทบุรี		มะขาม	วังข้าม	แกลง	เข้านี้อ่างฟ้าห้วย ไม่มีฝนตก	นายสนิท หัสคุณ
กลาง	อุทัยธานี	บ้านไร่	ทัพหลวง	เนินคีรี	วัดปริมาณน้ำฝนได้ ๗๓ มม.	นายนิล รักชอบ
	อุทัยธานี	บ้านไร่	ทัพหลวง	ทุ่งนา	วัดปริมาณน้ำฝนได้ ๕๖ มม.	นายเร้ง จินทร
	กาญจนบุรี	ศรีสวัสดิ์	นาสวน	ปลายนาสวน	เข้านี้อ่างฟ้าห้วย ไม่มีฝนตก	นายวัลลภ ภูสันติภาพ
ตะวันออก เฉียงเหนือ	ศรีสะเกษ	ภูสิงห์	ดงรัก	คูสีแจ	วัดปริมาณน้ำฝนได้ ๖๐ มม.	นายอำ ธนู
	อุบลราชธานี	นาจะหลวย	นาจะหลวย	แก่งขี้เหล็ก	วัดปริมาณน้ำฝนได้ ๒๕ มม.	นายบัวรินทร์ วาตา
	หนองบัวลำภู	สังคม	นาจิว	ดงป่าเปลือย	เข้านี้อ่างฟ้ามีดครีมี มีฝนตกปรอยๆ	นายถวิล สีจางวาง
	อุดรธานี	นาเยือง	บ้านกอง	นาคำ	เข้านี้อ่างฟ้ามีดครีมี ไม่มีฝนตก	นายแสง แสงตรีสุข
	อุบลราชธานี	น้ำยืน	โดมประดิษฐ์	ตายอย	เข้านี้อ่างฟ้าโปรง อากาศดี	นายถ่อน สระพล

หมายเหตุ : ศูนย์ปฏิบัติการธรณีพิบัติภัย ได้ประสานงานเครือข่ายเฝ้าระวังแจ้งเตือนธรณีพิบัติภัย จำนวน ๒๖ คน เพื่อรวบรวมข้อมูลในพื้นที่เพื่อจัดทำรายงานสถานการณ์ธรณีพิบัติภัยประจำวัน วันอาทิตย์ที่ ๒๘ สิงหาคม ๒๕๕๙

ศูนย์ปฏิบัติการธรณีพิบัติภัย สำนักธรณีวิทยาสิ่งแวดล้อม
กรมทรัพยากรธรณี กระทรวงทรัพยากรธรรมชาติและสิ่งแวดล้อม

โทร ๐๒ ๖๒๑ ๙๗๐๓-๕ โทรสาร ๐๒ ๖๒๑ ๙๗๐๐

www.dmr.go.th