

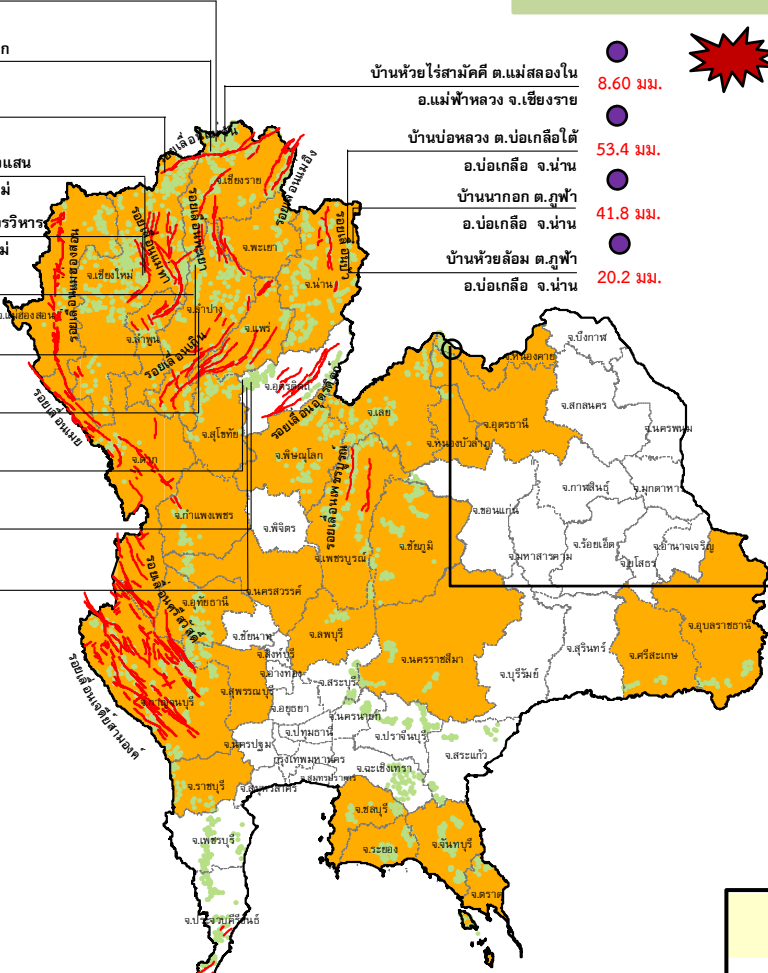


กรมทรัพยากรธรณี

สรุปรายงานสถานการณ์ธรณีพิบัติภัยประจำวัน

วันอังคารที่ 30 สิงหาคม 2559 เวลา 09.00 น.

- 2.80 มม. บ้านหินแตก ต.แม่สลองใน อ.แม่ฟ้าหลวง จ.เชียงราย
- 4.60 มม. บ้านสันติคีรี ต.แม่สลองนอก อ.แม่ฟ้าหลวง จ.เชียงราย
- 10.0 มม. บ้านยาว ต.แม่งอน อ.ฝาง จ.เชียงใหม่
- N/A สถานีวิจัยคอกปุ๋ย สวนสองแสน ต.สุเทพ อ.เมือง จ.เชียงใหม่
- 0.4 มม. วัดพระธาตุคอกปุ๋ยพราราววิหาร ต.สุเทพ อ.เมือง จ.เชียงใหม่
- 21.40 มม. บ้านแม่แจ่ม ต.แจ้ซ้อน อ.เมืองปาน จ.ลำปาง
- 38.60 มม. บ้านป่าคา ต.แจ้ซ้อน อ.เมือง จ.ลำปาง
- 1.40 มม. บ้านทุ่งปง ต.ทุ่งกว๋าว อ.เมืองปาน จ.ลำปาง
- 0 มม. บ้านนาหมูบ ต.แม่พูล อ.ลับแล จ.อุตรดิตถ์
- 3.0 มม. บ้านห้วยเรือ ต.แม่พูล อ.ลับแล จ.อุตรดิตถ์
- 0 มม. บ้านห้วยใต้ ต.แม่พูล อ.ลับแล จ.อุตรดิตถ์



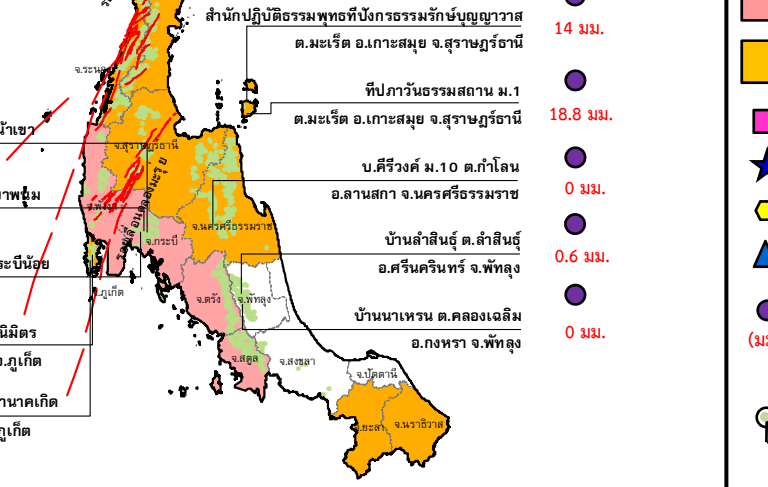
- 8.60 มม. บ้านห้วยไร่สามัคคี ต.แม่สลองใน อ.แม่ฟ้าหลวง จ.เชียงราย
- 53.4 มม. บ้านบ่อหลวง ต.บ่อเกลือใต้ อ.บ่อเกลือ จ.น่าน
- 41.8 มม. บ้านนาถอก ต.ภูฟ้า อ.บ่อเกลือ จ.น่าน
- 20.2 มม. บ้านห้วยล้อม ต.ภูฟ้า อ.บ่อเกลือ จ.น่าน



ประกาศเฝ้าระวังดินถล่ม
กรมทรัพยากรธรณี
จังหวัดพังงา (อำเภอตะกั่วทุ่ง ตะกั่วป่า ท้ายเหมือง คุระบุรี และกะปง) **จังหวัดกระบี่** (อำเภอเมือง เขาพนม และเกาะลันตา) **จังหวัดตรัง** (อำเภอนาโยง ย่านตาขาว ห้วยยอด และปะเหลียน) และ**จังหวัดสตูล** (อำเภอทุ่งหว้า มะนัง ควนกาหลง และควนโดน)

บ.ตาดเสริม ต.บ้านม่วง อ.สังขม
 จ.หนองคาย 110 มม.

- 1.4 มม. บ้านบางสร้าน ต.หน้าเขา อ.เขาพนม จ.กระบี่
- 13.6 มม. บ้านเทพนม ต.เขาพนม อ.เขาพนม จ.กระบี่
- 15.4 มม. บ้านหน้าหม้อ ต.กระบี่น้อย อ.เมือง จ.กระบี่
- 21.6 มม. สำนักสงฆ์คอกปุ๋ยพราราววิหาร ต.ป่าตอง อ.เกาะปู้ จ.ภูเก็ต
- 0 มม. พุทธอุทยานยอดเขานาคเกิด ต.คกรน อ.เมือง จ.ภูเก็ต



- 14 มม. สำนักปฏิบัติธรรมพุทธที่บึงกระพรหมรักษาบุญญาวาส ต.มะเร็ด อ.เกาะสมุย จ.สุราษฎร์ธานี
- 18.8 มม. ที่ปกาวันธรรมสถาน ม.1 ต.มะเร็ด อ.เกาะสมุย จ.สุราษฎร์ธานี
- 0 มม. บ.คีรีวงศ์ ม.10 ต.กำโลน อ.ลานสกา จ.นครศรีธรรมราช
- 0.6 มม. บ้านลำสินธุ์ ต.ลำสินธุ์ อ.ศรีนครินทร์ จ.พัทลุง
- 0 มม. บ้านนาahren ต.คลองเจลิม อ.กงหรา จ.พัทลุง

ประเภทของภัยที่เกิด

คำอธิบายสัญลักษณ์

- พื้นที่ประกาศเฝ้าระวังดินถล่ม (4)
- พื้นที่คาดการณ์ปริมาณน้ำฝนที่อาจก่อให้เกิดดินถล่ม (42)
- ดินถล่ม/ดินไหล/หินร่วง/รอยแยก
- ★ จุดเหนือศูนย์เกิดแผ่นดินไหว
- สีนามิ
- ▲ หลุมยุบ/ดินทรุดตัว
- ปริมาณน้ำฝน 24 ชม. จากเครื่องวัดปริมาณน้ำฝนอัตโนมัติของกรมทรัพยากรธรณี 25 สถานี
- ปริมาณน้ำฝนในพื้นที่เสี่ยงภัยมากกว่า 100 มม. ขึ้นไป (1)
- อาสาสมัครเครือข่ายวัดปริมาณน้ำฝนของกรมทรัพยากรธรณี
- รอยเลื่อนมีพลัง



รายงานสถานการณ์ธรณีพิบัติภัยประจำวัน วันอังคารที่ ๓๐ สิงหาคม พ.ศ. ๒๕๕๙ เวลา ๐๙.๐๐ น.



๑. ประกาศกรมทรัพยากรธรณี

- ทช. ประกาศเฝ้าระวังแจ้งเตือนภัยดินถล่มและน้ำป่าไหลหลากฉบับที่ ๑๗/๒๕๕๙ ลงวันที่ ๒๙ ส.ค. ๕๙ ในพื้นที่จังหวัดพังงา กระบี่ ตรัง และสตูล โดยให้อาสาสมัครเครือข่ายฯ ทำการเฝ้าระวังเป็นพิเศษ ในระหว่างวันที่ ๒๙ - ๓๐ ส.ค. ๕๙

๒. ธรณีพิบัติภัยภายในประเทศ รอบ ๒๔ ชั่วโมง

๒.๑ ดินถล่ม น้ำป่าไหลหลาก ดินไหล หินร่วง รอยแยก และหลุมยุบ

- - **น้ำป่าไหลหลาก :** จังหวัดแม่ฮ่องสอน วานนี้ (๒๙ ส.ค. ๕๙) เกิดน้ำป่าไหลหลากเข้าท่วมพื้นที่บ้านห้วยเสือเต่า ตำบลผาป่อง อำเภอเมือง ซึ่งเป็นหมู่บ้านกะเหรี่ยงคอยาว แหล่งท่องเที่ยวชื่อดังของจังหวัดแม่ฮ่องสอน ทำให้รถไม่สามารถสัญจรไปมาได้ พื้นที่การเกษตร ที่อยู่อาศัย ร้านค้า และถนน ได้รับความเสียหาย (ที่มา : INNN NEWS)

- **น้ำป่าไหลหลาก:** จังหวัดตาก วานนี้ (๒๙ ส.ค. ๕๙) เกิดน้ำป่าไหลหลากลงสู่แม่น้ำเมยเข้าท่วมพื้นที่บ้านวาลีย์เหนือ ตำบลวาลีย์ อำเภอพบพระ ทำให้บ้านเรือนที่ตั้งริมแม่น้ำเมยได้รับความเสียหาย ๔ - ๕ หลังคาเรือน (ที่มา : INN NEWS)

- **น้ำป่าไหลหลาก :** จังหวัดแพร่ วานนี้ (๒๙ ส.ค. ๕๙) เกิดน้ำป่าไหลหลากเข้าท่วมพื้นที่ตำบลห้วยไร่ อำเภอเด่นชัย ทำให้พื้นที่การเกษตร และบ้านเรือนที่ตั้งอยู่ริมแม่น้ำพวก และลำน้ำห้วยไร่ และสะพานที่เชื่อมต่อข้ามระหว่างหมู่บ้านและโรงเรียนบ้านห้วยไร่ได้รับความเสียหาย (ที่มา : INN NEWS)

- **น้ำป่าไหลหลาก :** จังหวัดสระบุรี วานนี้ (๒๙ ส.ค. ๕๙) เกิดฝนตกหนัก ทำให้เกิดน้ำหลากในเข้าท่วมพื้นที่อำเภอพระพุทธบาท ทำให้บ้านเรือนได้รับความเสียหาย ๕๐ หลังคาเรือน (ที่มา : INN NEWS)

- **น้ำป่าไหลหลาก:** จังหวัดเพชรบูรณ์ วานนี้ (๒๙ ส.ค. ๕๙) เกิดน้ำป่าไหลหลากเข้าท่วมพื้นที่หมู่ ๑ ตำบลยางสาว อำเภอวิเชียรบุรี ส่งผลให้บ้านเรือนได้รับความเสียหาย และรถยนต์เล็กไม่สามารถสัญจรผ่านได้ (ที่มา : INN NEWS)

- **น้ำป่าไหลหลาก:** จังหวัดลพบุรี วานนี้ (๒๙ ส.ค. ๕๙) เกิดน้ำป่าไหลหลากเข้าท่วมพื้นที่ ตำบลโคกตูม ตำบลนิคมสร้างตนเอง ตำบลท่าศาลา อำเภอเมือง ทำให้อาคารสะพานบ้านหนองถ้ำ หมู่ ๗ และกำแพงอาคารโรงเรียนบ้านหนองถ้ำ ตำบลนิคมสร้างตนเอง ได้รับความเสียหายหมดทั้งหลัง (ที่มา : INN NEWS)

- **น้ำป่าไหลหลาก :** จังหวัดอุทัยธานี วานนี้ (๒๙ ส.ค. ๕๙) น้ำป่าไหลหลากเข้าท่วมพื้นที่ตำบลไม้เขียว อำเภอสว่างอารมณ์ ส่งผลให้คลองและถนนเลียบบลองดังกล่าวขาดกว่า ๑๐ เมตร ชาวบ้านไม่สามารถสัญจรผ่านไปมาได้ต้องใช้เส้นทางอ้อม (ที่มา : กรมป้องกันและบรรเทาสาธารณภัย)

- **น้ำป่าไหลหลาก:** จังหวัดนครราชสีมา วานนี้ (๒๙ ส.ค. ๕๙) เกิดน้ำป่าไหลหลากเข้าท่วมบ้านพุทรา ตำบลรังกาใหญ่ อำเภอพิมาย ด้านหน้าโรงเรียนพิมายดำรงวิทยาคม และน้ำไหลเข้าท่วมบ้านเรือนประชาชนในพื้นที่บ้านตะป็น และบ้านรักใหญ่ มีระดับสูงกว่า ๓๐ ซม. บ้านเรือน ๕๐ หลังคาเรือน และวัดภายในชุมชนได้รับผลกระทบ (ที่มา : INN NEWS)

๒.๒ แผ่นดินไหว

- ไม่มี

๓. ธรณีพิบัติภัยทั่วโลก รอบ ๒๔ ชั่วโมง ที่มีผลกระทบรุนแรง (ดินถล่ม ภูเขาไฟระเบิด แผ่นดินไหว สึนามิ หลุมยุบและอื่นๆ)

- ไม่มี

๔. พื้นที่ติดตามและเฝ้าระวังสถานการณ์ธรณีพิบัติภัยดินถล่มและน้ำป่าไหลหลากของกรมทรัพยากรธรณี

- เนื่องจากในวันที่ ๒๙ สิงหาคม ๒๕๕๙ มีฝนตกหนัก และอาจมีฝนตกต่อเนื่อง ในระหว่างวันที่ ๒๙-๓๐ สิงหาคม ๒๕๕๙ ส่งผลให้ดินชุ่มน้ำ อาจทำให้เกิดดินถล่ม ดินไหล และน้ำป่าไหลหลากฉับพลันได้ ศูนย์ปฏิบัติการธรณีพิบัติภัยจึงทำการเฝ้าระวัง และติดตามสถานการณ์พิบัติภัย ดินถล่ม และน้ำป่าไหลหลากเป็นพิเศษ ในพื้นที่จังหวัดพังงา กระบี่ ตรัง และสตูล

๕. แนวทางการบริหาร

กรณีมีประกาศกรมทรัพยากรธรณี และมีพื้นที่คาดการณ์ปริมาณน้ำฝนที่อาจจะเกิดดินถล่มล่วงหน้า ๓ วัน จากแบบจำลองพื้นที่อ่อนไหวต่อดินถล่มแบบพลวัต (AP Model)

- ประกาศเฝ้าระวังภัยดินถล่มและน้ำป่าไหลหลากในพื้นที่เสี่ยงภัยโดยเฉพาะในพื้นที่จังหวัดพังงา กระบี่ ตรัง และสตูล เพื่อให้หน่วยงานที่เกี่ยวข้องและประชาชนในพื้นที่เสี่ยงภัยทำการเฝ้าระวังและแจ้งเตือนภัยได้ทันทั่วทั้ง รวมทั้งการเตรียมความพร้อมรับมือกับสถานการณ์ธรณีพิบัติภัยที่อาจจะเกิดขึ้นได้
- หน่วยงานที่เกี่ยวข้องในพื้นที่ติดตามสถานการณ์อย่างใกล้ชิดและต่อเนื่อง หากมีสถานการณ์ธรณีพิบัติภัยเกิดขึ้นในพื้นที่เจ้าหน้าที่ต้องเข้าตรวจสอบพื้นที่เกิดเหตุอย่างทันทั่วทั้ง เพื่อสร้างความมั่นใจและให้คำแนะนำเบื้องต้นกับประชาชนในพื้นที่เสี่ยงภัย

ข้อมูลสนับสนุนที่ใช้ในการวิเคราะห์ ติดตามและเฝ้าระวังธรณีพิบัติภัยดินถล่ม ศูนย์ปฏิบัติการธรณีพิบัติภัย มีดังนี้

• สภาพอากาศ (กรมอุตุนิยมวิทยา)

- พยากรณ์อากาศ ๒๔ ชั่วโมงข้างหน้า ในระยะนี้บริเวณประเทศไทยยังคงมีฝนตกต่อเนื่อง กับมีฝนตกหนักบางแห่ง ส่วนมากบริเวณจังหวัดแม่ฮ่องสอน เชียงใหม่ เชียงราย ลำพูน ลำปาง พะเยา แพร่ น่าน ตาก อุตรดิตถ์ เลย หนองบัวลำภู อุดรธานี หนองคาย สกลนคร นครพนม ขอนแก่น ชัยภูมิ นครราชสีมา กาญจนบุรี สุพรรณบุรี ชัยนาท ลพบุรี อุทัยธานี นครสวรรค์ ราชบุรี พระนครศรีอยุธยา จันทบุรี ตราด ระนอง พังงา ภูเก็ต และกระบี่ ขอให้ประชาชนในบริเวณดังกล่าวระวังอันตรายจากฝนตกหนักและฝนที่ตกสะสมไว้ด้วย สำหรับกรุงเทพมหานครและปริมณฑลจะมีฝนตกและมีฝนตกหนักบางพื้นที่ในช่วงเย็นเป็นต้นไป จึงขอให้ระมัดระวังสถานการณ์น้ำท่วมขังและน้ำฝนร่อยบายไว้ด้วย

- ปริมาณน้ำฝนสูงสุดวัดได้ที่อำเภอเมือง จังหวัดจันทบุรี ๕๙.๗ มม. (ที่มา : กรมอุตุนิยมวิทยา)

• พื้นที่คาดการณ์ปริมาณน้ำฝนที่อาจก่อให้เกิดดินถล่มล่วงหน้า ๓ วัน จากแบบจำลองพื้นที่อ่อนไหวต่อดินถล่มแบบพลวัต (AP Model) สำหรับศูนย์ปฏิบัติการธรณีพิบัติภัย

- จังหวัดเชียงราย แม่ฮ่องสอน เชียงใหม่ ลำพูน ลำปาง พะเยา แพร่ น่าน พิชณุโลก อุตรดิตถ์ สุโขทัย เพชรบูรณ์ กำแพงเพชร ตาก นครสวรรค์ เลย หนองคาย หนองบัวลำภู อุดรธานี ชัยภูมิ นครราชสีมา อุบลราชธานี ลพบุรี จันทบุรี ชลบุรี ระยอง ตราด กาญจนบุรี อุทัยธานี สุพรรณบุรี ราชบุรี ชุมพร ระนอง กระบี่ ภูเก็ต พังงา สุราษฎร์ธานี นครศรีธรรมราช ตรัง สตูล ยะลา และนราธิวาส/เฝ้าระวังในระยะ ๒-๓ วันนี้

หมายเหตุ AP Model เป็นการวิเคราะห์ข้อมูลเชิงสถิติของปริมาณน้ำฝนสะสมและเหตุการณ์ดินถล่มในอดีตนำมาสร้างเกณฑ์น้ำฝนสะสมวิกฤตสำหรับเฝ้าระวังและแจ้งเตือนภัยดินถล่ม ข้อมูลการคาดการณ์ปริมาณน้ำฝนล่วงหน้า ๗๒ ชั่วโมงโดยสถาบันสารสนเทศทรัพยากรน้ำและการเกษตร ได้นำมาวิเคราะห์ด้วยแบบจำลอง AP Model เพื่อคาดการณ์พื้นที่ที่จะติดตาม/เฝ้าระวังธรณีพิบัติภัยดินถล่มล่วงหน้า

• ปริมาณน้ำฝนจากเครื่องวัดอัตโนมัติ ในรอบ ๒๔ ชั่วโมง ที่วัดได้มากกว่า ๕๐ มม.

- ไม่มีปริมาณน้ำฝนถึงเกณฑ์การเฝ้าระวังเบื้องต้นของศูนย์ปฏิบัติการธรณีพิบัติภัย

• ข้อมูลจากเครื่องตรวจติดตามการเคลื่อนตัวของมวลดิน กรมทรัพยากรธรณีในรอบ ๒๔ ชั่วโมง (๒๙ ส.ค. ๕๙ เวลา ๐๗.๐๐ น. - ๓๐ ส.ค. ๕๙ เวลา ๐๗.๐๐ น.)

ลำดับ	สถานี	ปริมาณน้ำฝน (มม.)	ความชื้น สัมพัทธ์ (%)	แรงดันน้ำใต้ดิน (Piezometer/kpa)	การเคลื่อนตัวของมวลดิน ในรอบ ๒๔ ชม. (Inclinometer)				การประเมิน สถานการณ์
					จุดที่ ๑		จุดที่ ๒		
					ไม่เคลื่อนตัว	เคลื่อนตัว (มม.)	ไม่เคลื่อนตัว	เคลื่อนตัว (มม.)	
๑.	สำนักสงฆ์ค้อยเทพนิมิต ต.ป่าตอง อ.กะทู้ จ.ภูเก็ต	๒๑.๖	๖๗	๐	/		/		ปกติ
๒.	พุทธอุทยานยอดเขานาคเกิด ต.กะรน อ.เมือง จ.ภูเก็ต	๐	๖๔	๖.๐	/		/		ปกติ
๓.	บ.ศิรีวงศ์ หมู่ที่ ๑๐ ต.ท่าโลง อ.ลานสกา จ.นครศรีธรรมราช	๐	๖๒	๑๓.๒	/		/		ปกติ
๔.	สำนักปฏิบัติธรรมพุทธที่ปึงธรรมรักษ์บุญญาวาส ต.มะเร็ต อ.เกาะสมุย จ.สุราษฎร์ธานี	๑๔.๐	๖๐	-๕.๑	/		/		ปกติ
๕.	ที่ปภวันธรรมสถาน หมู่ที่ ๑ ต.มะเร็ต อ.เกาะสมุย จ.สุราษฎร์ธานี	๑๘.๘	๕๔	๑๐.๗	/		/		ปกติ
๖.	บ.ผามูบ หมู่ที่ ๗ ต.แม่พูล อ.ลับแล จ.อุตรดิตถ์	๐	๖๓	-๘.๗	/		/		ปกติ
๗.	บ.ห้วยเรือ หมู่ที่ ๙ ต.แม่พูล อ.ลับแล จ.อุตรดิตถ์	๓.๐	๖๙	-๕.๕	/		/		ปกติ
๘.	บ.ห้วยใต้ หมู่ที่ ๘ ต.แม่พูล อ.ลับแล จ.อุตรดิตถ์	๐	๖๔	-๑.๐	/		/		ปกติ
๙.	สถานีวิจัยค้อยปุย สวนสองแสน ต.สุเทพ อ.เมือง จ.เชียงใหม่	N/A	N/A	N/A	N/A		N/A		N/A
๑๐.	วัดพระธาตุค้อยสุเทพราชวรวิหาร ต.สุเทพ อ.เมือง จ.เชียงใหม่	๐.๔	๖๑	-๔.๗	/		/		ปกติ
๑๑.	บ.บ่อหลวง ต.บ่อเกลือใต้ อ.บ่อเกลือ จ.น่าน	๕๓.๔๐	๖๐	-๒.๑๓	/		/		ปกติ
๑๒.	บ.นากอก ต.ภูฟ้า อ.บ่อเกลือ จ.น่าน	๔๑.๘๐	๗๐	-๑๓.๓๒	/		/		ปกติ
๑๓.	บ.ห้วยล้อม ต.ภูฟ้า อ.บ่อเกลือ จ.น่าน	๒๐.๒๐	๙๑	๕.๒๔	/		/		ปกติ
๑๔.	บ.ทุ่งปง ต.ทุ่งกว๋าว อ.เมืองปาน จ.ลำปาง	๑.๔๐	๖๓	-๖.๓๕	/		/		ปกติ
๑๕.	บ.ป่าคา ต.แจ้ซ้อน อ.เมืองปาน จ.ลำปาง	๓๘.๖๐	๖๑	-๕.๔๘	/		/		ปกติ
๑๖.	บ.แม่แจ่ม ต.แจ้ซ้อน อ.เมืองปาน จ.ลำปาง	๒๑.๔๐	๖๓	-๖.๑๐	/		/		ปกติ
๑๗.	บ.สันติคีรี ต.แม่สลองนอก อ.แม่ฟ้าหลวง จ.เชียงราย	๔.๖๐	๕๒	๐	/		/		ปกติ
๑๘.	บ.หินแตก ต.แม่สลองใน อ.แม่ฟ้าหลวง จ.เชียงราย	๒.๘๐	๖๕	-๗.๒๖	/		/		ปกติ
๑๙.	บ.ห้วยไร่สามัคคี ต.แม่สลองใน อ.แม่ฟ้าหลวง จ.เชียงราย	๘.๖๐	๖๓	-๘.๑๙	/		/		ปกติ
๒๐.	บ.ลำสินธุ์ ต.ลำสินธุ์ อ.ศรีนครินทร์ จ.พัทลุง	๐.๖๐	๖๐	-๐.๐๗	/		/		ปกติ
๒๑.	บ.นาเหริน ต.คลองเฉลิม อ.กงหรา จ.พัทลุง	๐	๕๓	-๙.๓๔	/		/		ปกติ
๒๒.	บ.เทพพนม ต.เขาพนม อ.เขาพนม จ.กระบี่	๑๓.๖๐	๖๑	-๑.๑๙	/		/		ปกติ
๒๓.	บ.บางสร้าง ต.หน้าเขา อ.เขาพนม จ.กระบี่	๑.๔๐	๖๓	๑๕.๘๕	/		/		ปกติ
๒๔.	บ.หน้าหม้อ ต.กระบี่น้อย อ.เมือง จ.กระบี่	๑๕.๔๐	๖๗	๓.๑๗	/		/		ปกติ
๒๕.	บ.ยาง ต.แม่ฮ่อง อ.ฝาง จ.เชียงใหม่	๑๐.๐๐	๖๔	๕๑.๕๕	/		/		ปกติ

หมายเหตุ

๑. เกณฑ์วัดปริมาณน้ำฝน

๐ - ๖๐ มม. ปกติ
 ๙๐ - ๑๐๐ มม. แจ้งให้ทำการเฝ้าระวัง
 มากกว่า ๑๕๐ มม. ต้องอพยพประชาชน

๒. เกณฑ์วัดค่าแรงดันน้ำใต้ดิน(Piezometer)

๐ ถึง - ๒๙ ปกติ
 -๓๐ ถึง -๖๙ kPa แจ้งให้ทำการเฝ้าระวัง
 มากกว่า ถึง -๗๐ kPa ต้องอพยพประชาชน

๓. เกณฑ์วัดระยะการเคลื่อนตัวของมวลดิน (Inclinometer)

๐ - ๐.๔๙ มม. ปกติ
 ๐.๕ - ๔.๙ มม. แจ้งให้ทำการเฝ้าระวัง
 มากกว่า ๕ มม. ต้องอพยพประชาชน

• ปริมาณน้ำฝนที่วัดได้จากเครือข่ายเฝ้าระวังแจ้งเตือนธรณีพิบัติภัยในรอบ ๒๔ ชั่วโมง (๒๙ ส.ค. ๕๙ เวลา ๐๗.๐๐ น. – ๓๐ ส.ค. ๕๙ เวลา ๐๗.๐๐ น.)

ภาค	จังหวัด / อำเภอ / ตำบล / หมู่บ้าน				ข้อมูลปริมาณน้ำฝน (รอบ ๒๔ ชม.)	เครือข่ายฯ ทธ. (ผู้รายงาน)
เหนือ	นครสวรรค์	แม่वंก	แม่เลย์	วังใหม่	วัดปริมาณน้ำฝนได้ ๖๐ มม.	นายสมยศ ศรีคำชลิบ
	แม่ฮ่องสอน	ปางมะผ้า	นาปู่ป้อม	นาปู่ป้อม	วัดปริมาณน้ำฝนได้ ๑๖ มม.	นายอุทัย นันทามบุญ
	กำแพงเพชร	คลองลาน	โป่งน้ำร้อน	ท่ากระบอก	วัดปริมาณน้ำฝนได้ ๑๕ มม.	นายสมศักดิ์ คล้ายจื่อ
	เชียงราย	แม่ฟ้าหลวง	เทอดไทย	เทอดไทย	เข้านี้ท้องฟ้ามีดครึ้ม ไม่มีฝนตก	นายบรรจง วงศ์ศรีชัยกุล
ใต้	กระบี่	เขาพนม	เขาพนม	ห้วยพลู	วัดปริมาณน้ำฝนได้ ๘๐ มม.	นายไชยชิต เวชกุล
	พังงา	คุระบุรี	แม่นางขาว	โชคอำนวย	วัดปริมาณน้ำฝนได้ ๕๐ มม.	นายวิรัตน์ ดวงไสย
	พังงา	ท้ายเหมือง	ลำแก่น	ลำรู	วัดปริมาณน้ำฝนได้ ๓๐ มม.	นายไสว ป่องศรีธา
	กระบี่	เมือง	ทับปริก	ทับปริก	วัดปริมาณน้ำฝนได้ ๒๐ มม.	นายสมหมาย อินทรพรหม
	ตรัง	ห้วยยอด	ท่าจิว	ท่าจิว	เข้านี้ท้องฟ้าโปร่ง อากาศดี	นายประดิษฐ์ สืบสังข์
	สตูล	ควนกาหลง	ควนกาหลง	ชอย ๑๐	เข้านี้ท้องฟ้าโปร่ง อากาศดี	นายสมศักดิ์ เรืองศิริ
ตะวันออก	ตราด	เขาสมิง	สะตอ	ทุ่งกระบอก	วัดปริมาณน้ำฝนได้ ๕๐ มม.	นายตรวจ สนั่น
	ระยอง	แกลง	สองสลึง	บ่อทอง	เข้านี้ท้องฟ้ามีดครึ้ม มีฝนตกปรอยๆ	นายทวีป ถานะวร
	จันทบุรี	สอยดาว	ทรายขาว	ซับตาพูด	เข้านี้ท้องฟ้าโปร่ง อากาศดี	นายจำเริญ เพชรสุวรรณ
	ชลบุรี	บ่อทอง	พลวงทอง	เขาพริก	เข้านี้ท้องฟ้าหิ้ว ไม่มีฝนตก	นายอนุชิต สุขเจริญ
กลาง	สระบุรี	แก่งคอย	ชะอม	โคกกระชาย	วัดปริมาณน้ำฝนได้ ๖๐ มม.	นางประยูร มนตรี
	นครนายก	เมือง	หินตั้ง	คลองสี่สุข	วัดปริมาณน้ำฝนได้ ๔๕ มม.	นายอนุชา สัจจะพันธ์
	ลพบุรี	สระโบสถ์	นิยมชัย	ดงน้อย	วัดปริมาณน้ำฝนได้ ๑๐ มม.	นายสมประสงค์ อ่อนมิตร
	ราชบุรี	สวนผึ้ง	ตะนาวศรี	บ่อหวี	เข้านี้ท้องฟ้าโปร่ง อากาศร้อน	นายทองเต็ม ทุรินตะวีริยะ
ตะวันออก เฉียงเหนือ	หนองคาย	สังคม	บ้านม่วง	ตาดเสริม	วัดปริมาณน้ำฝนได้ ๑๑๐ มม.	นายทรงเดช พลท่า
	อุดรธานี	นาูง	โนนทอง	โสมสวรรค์	วัดปริมาณน้ำฝนได้ ๗๕ มม.	นายถาวร ประจัญกล้า
	ศรีสะเกษ	ภูสิงห์	ดงรัก	คูสีแจ	วัดปริมาณน้ำฝนได้ ๒๐ มม.	นายอำ ธนู
	เลย	วังสะพุง	หนองจิว	หนองจิว	เข้านี้ท้องฟ้ามีดครึ้ม มีฝนตกปรอยๆ	นายสุพล แก่งจำปา
	นครราชสีมา	วังน้ำเขียว	อุดมทรัพย์	วังน้ำเขียว	เข้านี้ท้องฟ้าโปร่ง อากาศดี	นายพนม ญาติพิมล
	อุบลราชธานี	บุณฑริก	ห้วยข่า	โนนลำควน	เข้านี้ท้องฟ้าโปร่ง อากาศดี	นายบุญยืน นุสนธิ์

หมายเหตุ : ศูนย์ปฏิบัติการธรณีพิบัติภัย ได้ประสานงานเครือข่ายเฝ้าระวังแจ้งเตือนธรณีพิบัติภัย จำนวน ๒๔ คน เพื่อรวบรวมข้อมูลในพื้นที่เพื่อจัดทำรายงานสถานการณ์ธรณีพิบัติภัยประจำวัน วันอังคารที่ ๓๐ สิงหาคม ๒๕๕๙

ศูนย์ปฏิบัติการธรณีพิบัติภัย สำนักธรณีวิทยาสิ่งแวดล้อม
กรมทรัพยากรธรณี กระทรวงทรัพยากรธรรมชาติและสิ่งแวดล้อม
โทร ๐๒ ๖๒๑ ๙๗๐๓-๕ โทรสาร ๐๒ ๖๒๑ ๙๗๐๐
www.dmr.go.th