



กรมทรัพยากรธรณี

สรุปรายงานสถานการณ์ธรณีพิบัติภัยประจำวัน

วันจันทร์ที่ 3 ตุลาคม 2559 เวลา 09.00 น.

ประกาศเฝ้าระวังดินถล่ม กรมทรัพยากรธรณี

- บ้านหินแตก ต.แม่สองใน
- 0 มม. อ.แม่ฟ้าหลวง จ.เชียงราย
- บ้านสันติคีรี ต.แม่สองนอก
- 0.2 มม. อ.แม่ฟ้าหลวง จ.เชียงราย
- บ้านยาง ต.แม่จอน
- 0.8 มม. อ.ฝาง จ.เชียงใหม่
- สถานีวิจัยคอกปุ๋ย สวนสองแสน
- N/A ต.สุเทพ อ.เมือง จ.เชียงใหม่
- วัดพระธาตุคอกปุ๋ยพรชาววิหาร
- N/A ต.สุเทพ อ.เมือง จ.เชียงใหม่
- บ้านแม่แจ่ม ต.แจ้ซ้อน
- 1.4 มม. อ.เมืองปาน จ.ลำปาง
- บ้านป่าคา ต.แจ้ซ้อน
- 2.6 มม. อ.เมือง จ.ลำปาง
- บ้านทุ่งปง ต.ทุ่งกว๋าว
- 0.8 มม. อ.เมืองปาน จ.ลำปาง
- บ้านผามูบ ต.แม่พูล
- N/A อ.ลับแล จ.อุตรดิตถ์
- บ้านห้วยเรือ ต.แม่พูล
- 1.4 มม. อ.ลับแล จ.อุตรดิตถ์
- บ้านห้วยไต้ ต.แม่พูล
- 0 มม. อ.ลับแล จ.อุตรดิตถ์

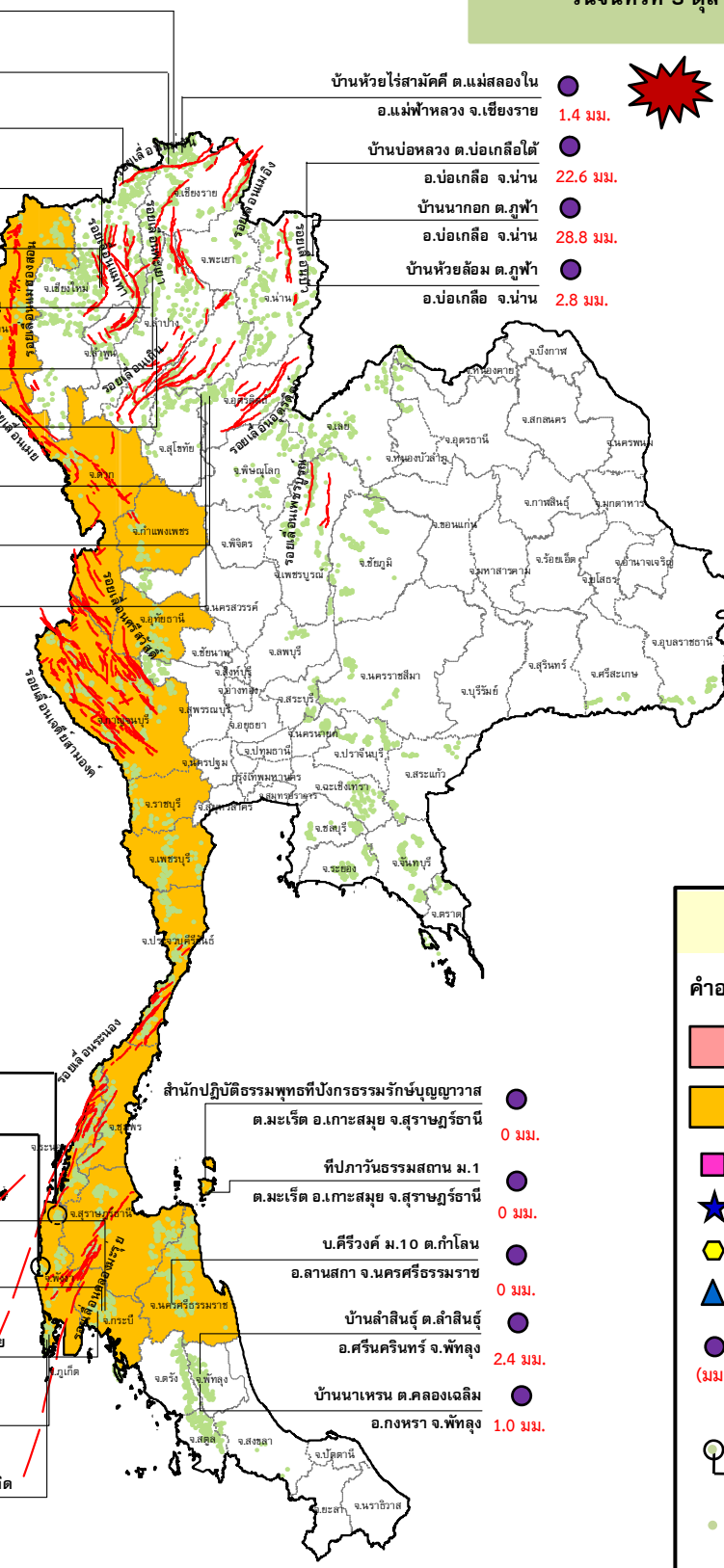
- บ้านห้วยไร่สามัคคี ต.แม่สองใน
- 1.4 มม. อ.แม่ฟ้าหลวง จ.เชียงราย
- บ้านบ่อหลวง ต.บ่อเกลือใต้
- 22.6 มม. อ.บ่อเกลือ จ.น่าน
- บ้านนาออก ต.ภูฟ้า
- 28.8 มม. อ.บ่อเกลือ จ.น่าน
- บ้านห้วยล้อม ต.ภูฟ้า
- 2.8 มม. อ.บ่อเกลือ จ.น่าน

บ.บางเนียง ต.คึกคัก อ.ตะกั่วป่า
จ.พังงา 120 มม.

บ.กลาง ต.คุระ อ.คุระบุรี
จ.พังงา 110 มม.

- บ้านบางสร้าง ต.หน้าเขา
- 1.6 มม. อ.เขาพนม จ.กระบี่
- บ้านเทพนม ต.เขาพนม
- 0.6 มม. อ.เขาพนม จ.กระบี่
- บ้านหน้าหม้อ ต.กระบี่น้อย
- 1.6 มม. อ.เมือง จ.กระบี่
- สำนักสงฆ์ยอดเทพนิมิตร
- 6.6 มม. ต.ป่าตอง อ.กระบี่ จ.ภูเก็ต
- พุทธอุทยานยอดเขานาคเกิด
- 0 มม. ต.กะรน อ.เมือง จ.ภูเก็ต

- สำนักปฏิบัติธรรมพุทธที่บังกรรมรักษบุญญาวาส
- 0 มม. ต.มะเร็ด อ.เกาะสมุย จ.สุราษฎร์ธานี
- ที่ภาวันธรรมสถาน ม.1
- 0 มม. ต.มะเร็ด อ.เกาะสมุย จ.สุราษฎร์ธานี
- บ.คีรีวงศ์ ม.10 ต.กำไล
- 0 มม. อ.ลานสกา จ.นครศรีธรรมราช
- บ้านลำสินธุ์ ต.ลำสินธุ์
- 2.4 มม. อ.ศรีนครินทร์ จ.พัทลุง
- บ้านนาเหรน ต.คลองเฉลิม
- 1.0 มม. อ.กะพรวิน จ.พัทลุง



ประเภทของภัยที่เกิด

คำอธิบายสัญลักษณ์

- พื้นที่ประกาศเฝ้าระวังดินถล่ม
- พื้นที่คาดการณ์ปริมาณน้ำฝน (15) ที่อาจก่อให้เกิดดินถล่ม
- ดินถล่ม/ดินไหล/หินร่วง/รอยแยก
- จุดเหนือศูนย์เกิดแผ่นดินไหว
- สีนามิ
- หลุมยุบ/ดินทรุดตัว
- ปริมาณน้ำฝน 24 ชม. จากเครื่องวัดปริมาณน้ำฝนอัตโนมัติของกรมทรัพยากรธรณี 25 สถานี
- ปริมาณน้ำฝนในพื้นที่เสี่ยงภัยมากกว่า 100 มม. ขึ้นไป (2)
- อาสาสมัครเครือข่ายวัดปริมาณน้ำฝนของกรมทรัพยากรธรณี
- รอยเลื่อนมีพลัง



๑. ประกาศกรมทรัพยากรธรณี

- ไม่มี

๒. ธรณีพิบัติภัยภายในประเทศ รอบ ๒๔ ชั่วโมง

๒.๑ ดินถล่ม น้ำป่าไหลหลาก ดินไหล หินร่วง รอยแยก และหลุมยุบ

- น้ำป่าไหลหลาก : จังหวัดเพชรบูรณ์ (วานนี้ เวลา ๑๖.๐๐ น.) เกิดน้ำป่าไหลหลากในพื้นที่อำเภอเขาค้อ จังหวัดเพชรบูรณ์ บริเวณทางหลวงหมายเลข ๒๓๒๕ เส้นทางเขาค้อ-หนองแม่นา ที่กม.14+400 น้ำได้พัดพาต้นไม้และดินโคลนลงมา บนถนนเป็นทางยาวประมาณ ๑๐๐ เมตร ปัจจุบันเข้าสู่สภาวะปกติแล้ว (ที่มา: กรมป้องกันและบรรเทาสาธารณภัย)

- น้ำป่าไหลหลาก : จังหวัดพังงา (วานนี้ เวลา ๑๔.๐๐ น.) เกิดน้ำป่าไหลหลากในพื้นที่ หมู่ที่ ๔ , ๑๒ ตำบลบางม่วง อำเภอตะกั่วป่า จังหวัดพังงา ประชาชนได้รับผลกระทบประมาณ ๑๐๐ ครัวเรือน ปัจจุบันเข้าสู่สภาวะปกติแล้ว (ที่มา: กรมป้องกันและบรรเทาสาธารณภัย)

๒.๒ แผ่นดินไหว

- ไม่มี

๓. ธรณีพิบัติภัยทั่วโลก รอบ ๒๔ ชั่วโมง ที่มีผลกระทบรุนแรง (ดินถล่ม ภูเขาไฟระเบิด แผ่นดินไหว สึนามิ หลุมยุบและอื่นๆ)

- ไม่มี

๔. พื้นที่ติดตามและเฝ้าระวังสถานการณ์ธรณีพิบัติภัยดินถล่มและน้ำป่าไหลหลากของกรมทรัพยากรธรณี

- เนื่องจากในพื้นที่เสี่ยงภัยดินถล่ม มีปริมาณน้ำฝนเกิน ๑๐๐ มิลลิเมตร บริเวณภาคใต้ของประเทศไทย ศูนย์ปฏิบัติการธรณีพิบัติภัย จึงทำการเฝ้าระวัง และติดตามสถานการณ์พิบัติภัย ดินถล่ม และน้ำป่าไหลหลากเป็นพิเศษ ในพื้นที่จังหวัดพังงาและระนอง

๕. แนวทางการบริหาร

กรณีสถานการณ์ปกติ

- กรมทรัพยากรธรณี ร่วมกับหน่วยงานต่างๆ ที่เกี่ยวข้องดำเนินการติดตามสถานการณ์อย่างต่อเนื่องสม่ำเสมอ เพื่อให้พร้อมสำหรับการแลกเปลี่ยนและสนับสนุนข้อมูลด้านการบริหารจัดการพิบัติภัยของแต่ละหน่วยงาน และเป็นการช่วยบรรเทาและลดผลกระทบจากพิบัติภัยที่อาจเกิดขึ้นต่อชีวิตและทรัพย์สินของประชาชนอีกทางหนึ่ง
- หน่วยงานที่เกี่ยวข้องเตรียมความพร้อมเพื่อรับมือกับสถานการณ์ที่อาจเกิดขึ้นได้อย่างทันท่วงที แจ้งข้อมูล/ข่าวสาร/รายงาน อย่างสม่ำเสมอ

ข้อมูลสนับสนุนที่ใช้ในการวิเคราะห์ ติดตามและเฝ้าระวังธรณีพิบัติภัยดินถล่ม ศูนย์ปฏิบัติการธรณีพิบัติภัย มีดังนี้

• สภาพอากาศ(กรมอุตุนิยมวิทยา)

- พยากรณ์อากาศ ๒๔ ชั่วโมงข้างหน้า บริเวณประเทศไทยตอนบนยังคงมีฝนตกต่อเนื่องและมีฝนตกหนักบางแห่งบริเวณภาคเหนือ ภาคกลาง ภาคตะวันออก และภาคใต้ฝั่งตะวันตก ขอให้ประชาชนในบริเวณดังกล่าวระวังอันตรายจากฝนตกหนักและฝนที่ตกสะสม ในระยะนี้ไว้ด้วย สำหรับกรุงเทพมหานครและปริมณฑลมีฝนตกหนักบางแห่ง ส่วนมากในช่วงบ่ายถึงค่ำ

- ปริมาณน้ำฝนสูงสุดวัดได้ที่เขื่อนภูมิพล อ.สามเงา จังหวัดตาก ๕๖.๓ มม. (ที่มา : กรมอุตุนิยมวิทยา)

• พื้นที่คาดการณ์ปริมาณน้ำฝนที่อาจก่อให้เกิดดินถล่มล่วงหน้า ๓ วัน จากแบบจำลองพื้นที่อ่อนไหวต่อดินถล่มแบบพลวัต (AP Model) สำหรับศูนย์ปฏิบัติการธรณีพิบัติภัย

- จังหวัดแม่ฮ่องสอน ตาก กำแพงเพชร อุทัยธานี กาญจนบุรี ราชบุรี เพชรบุรี ประจวบคีรีขันธ์ ระนอง ชุมพร สุราษฎร์ธานี นครศรีธรรมราช พังงา กระบี่ และภูเก็ต/เฝ้าระวังระยะ ๒-๓ วันนี้

หมายเหตุ AP Model เป็นการวิเคราะห์ข้อมูลเชิงสถิติของปริมาณน้ำฝนสะสมและเหตุการณ์ดินถล่มในอดีตนำมาสร้างเกณฑ์น้ำฝนสะสมวิกฤตสำหรับเฝ้าระวังและแจ้งเตือนภัยดินถล่ม ข้อมูลการคาดการณ์ปริมาณน้ำฝนล่วงหน้า ๗๒ ชั่วโมง โดยสถาบันสารสนเทศทรัพยากรน้ำและการเกษตร ได้นำมาวิเคราะห์ด้วยแบบจำลอง AP Model เพื่อคาดการณ์พื้นที่ที่จะติดตาม/เฝ้าระวังธรณีพิบัติภัยดินถล่มล่วงหน้า

• ปริมาณน้ำฝนจากเครื่องวัดอัตโนมัติ ในรอบ ๒๔ ชั่วโมง ที่วัดได้มากกว่า ๕๐ มม.

- ไม่มีปริมาณน้ำฝนถึงเกณฑ์การเฝ้าระวังเบื้องต้นของศูนย์ปฏิบัติการธรณีพิบัติภัย

•ข้อมูลจากเครื่องตรวจติดตามการเคลื่อนตัวของมวลดิน กรมทรัพยากรธรณีในรอบ ๒๔ ชั่วโมง (๒ ต.ค ๕๙ เวลา ๐๗.๐๐ น. - ๓ ต.ค. ๕๙ เวลา ๐๗.๐๐ น.)

ลำดับ	สถานี	ปริมาณน้ำฝน (มม.)	ความชื้น สัมพัทธ์ (%)	แรงดันน้ำใต้ดิน (Piezometerkpa)	การเคลื่อนตัวของมวลดิน ในรอบ ๒๔ ชม. (Inclinometer)				การประเมิน สถานการณ์
					จุดที่ ๑		จุดที่ ๒		
					ไม่เคลื่อนตัว	เคลื่อนตัว (มม.)	ไม่เคลื่อนตัว	เคลื่อนตัว (มม.)	
๑.	สำนักสงฆ์ดอยเทพนิมิต ต.ป่าตอง อ.กะทู้ จ.ภูเก็ต	๖.๖	๖๗	๐	/		/		ปกติ
๒.	พุทธอุทยานยอดเขานาคเกิด ต.กะรน อ.เมือง จ.ภูเก็ต	๐	๖๕	๗.๐	/		/		ปกติ
๓.	บ.ศิริวงศ์ หมู่ที่ ๑๐ ต.ท่าโลน อ.ลานสกา จ.นครศรีธรรมราช	๐	๖๒	๑๓.๕	/		/		ปกติ
๔.	สำนักปฏิบัติธรรมพุทธปัทมธรรมรักษบุญคุณภทตมะเร็ด อ.เกาะสมุย จ.สุราษฎร์ธานี	๐	๖๐	-๕.๐	/		/		ปกติ
๕.	ที่ป่าวันธรรมสถาน หมู่ที่ ๑ ต.มะเร็ด อ.เกาะสมุย จ.สุราษฎร์ธานี	๐	๕๕	๑๑.๙	/		/		ปกติ
๖.	บ.ผามูบ หมู่ที่ ๗ ต.แม่พูล อ.ลับแล จ.อุตรดิตถ์	N/A	N/A	N/A	N/A		N/A		N/A
๗.	บ.ห้วยเรือ หมู่ที่ ๙ ต.แม่พูล อ.ลับแล จ.อุตรดิตถ์	๑.๔	๗.๑	-๕.๐	/		/		ปกติ
๘.	บ.ห้วยใต้ หมู่ที่ ๘ ต.แม่พูล อ.ลับแล จ.อุตรดิตถ์	๐	๖๑	๐.๘	/		/		ปกติ
๙.	สถานีวิจัยดอยปุย สวนสองแสน ต.สุเทพ อ.เมือง จ.เชียงใหม่	N/A	N/A	N/A	N/A		N/A		N/A
๑๐.	วัดพระธาตุดอยสุเทพราชวรวิหาร ต.สุเทพ อ.เมือง จ.เชียงใหม่	N/A	N/A	N/A	N/A		N/A		N/A
๑๑.	บ.บ่อหลวง ต.บ่อเกลือใต้ อ.บ่อเกลือ จ.น่าน	๒๒.๖	๕๗	-๑.๕๙	/		/		ปกติ
๑๒.	บ.นากอก ต.ภูฟ้า อ.บ่อเกลือ จ.น่าน	๒๘.๘	๗๐	-๑๓.๐๖	/		/		ปกติ
๑๓.	บ.ห้วยล้อม ต.ภูฟ้า อ.บ่อเกลือ จ.น่าน	๒.๘	๙๑	๔.๖๓	/		/		ปกติ
๑๔.	บ.ทุ่งปง ต.ทุ่งกว๋าว อ.เมืองปาน จ.ลำปาง	๘.๐	๖๓	-๒.๐๗	/		/		ปกติ
๑๕.	บ.ป่าคา ต.แจ้ซ้อน อ.เมืองปาน จ.ลำปาง	๒.๖	๖๐	-๔.๘๒	/		/		ปกติ
๑๖.	บ.แม่แจ่ม ต.แจ้ซ้อน อ.เมืองปาน จ.ลำปาง	๑.๔	๖๓	-๕.๗๙	/		/		ปกติ
๑๗.	บ.สันติคีรี ต.แม่สลองนอก อ.แม่ฟ้าหลวง จ.เชียงราย	๐.๒	๕๒	๐	/		/		ปกติ
๑๘.	บ.หินแตก ต.แม่สลองใน อ.แม่ฟ้าหลวง จ.เชียงราย	๐	๖๕	-๗.๐๐	/		/		ปกติ
๑๙.	บ.ห้วยไร่สามัคคี ต.แม่สลองใน อ.แม่ฟ้าหลวง จ.เชียงราย	๑.๔	๖๒	-๗.๖๔	/		/		ปกติ
๒๐.	บ.ลำสินธุ์ ต.ลำสินธุ์ อ.ศรีนครินทร์ จ.พัทลุง	๒.๔	๕๗	-๐.๐๗	/		/		ปกติ
๒๑.	บ.นาเหรน ต.คลองเฉลิม อ.กงหรา จ.พัทลุง	๑.๐	๕๓	-๘.๙๕	/		/		ปกติ
๒๒.	บ.เทพพนม ต.เขาพนม อ.เขาพนม จ.กระบี่	๐.๖	๖๑	-๑.๑๒	/		/		ปกติ
๒๓.	บ.บางสร้อย ต.หน้าเขา อ.เขาพนม จ.กระบี่	๑.๖	๖๒	๒๔.๘๒	/		/		ปกติ
๒๔.	บ.หน้าหม้อ ต.กระบี่น้อย อ.เมือง จ.กระบี่	๑.๖	๖๗	๓.๒๐	/		/		ปกติ
๒๕.	บ.ยาง ต.แม่จอน อ.ฝาง จ.เชียงใหม่	๐.๘	๖๕	๕๒.๓๐	/		/		ปกติ

หมายเหตุ

๑. เกณฑ์วัดปริมาณน้ำฝน

๐ - ๖๐ มม. ปกติ
 ๙๐ - ๑๐๐ มม. แจ้งให้ทำการเฝ้าระวัง
 มากกว่า ๑๕๐ มม. ต้องอพยพประชาชน

๒. เกณฑ์วัดค่าแรงดันน้ำใต้ดิน(Piezometer)

๐ ถึง - ๒๙ ปกติ
 -๓๐ ถึง -๖๙ kPa แจ้งให้ทำการเฝ้าระวัง
 มากกว่า ถึง -๗๐ kPa ต้องอพยพประชาชน

๓. เกณฑ์วัดระยะการเคลื่อนตัวของมวลดิน (Inclinometer)

๐ - ๐.๔๙ มม. ปกติ
 ๐.๕ - ๔.๙ มม. แจ้งให้ทำการเฝ้าระวัง
 มากกว่า ๕ มม. ต้องอพยพประชาชน

• ปริมาณน้ำฝนที่วัดได้จากเครือข่ายเฝ้าระวังแจ้งเตือนธรณีพิบัติภัยในรอบ ๒๔ ชั่วโมง (๒ ต.ค. ๕๙ เวลา ๐๗.๐๐ น. – ๓ ต.ค. ๕๙ เวลา ๐๗.๐๐ น.)

ภาค	จังหวัด / อำเภอ / ตำบล / หมู่บ้าน				ข้อมูลปริมาณน้ำฝน (รอบ ๒๔ ชม.)	เครือข่ายฯ ทธ. (ผู้รายงาน)
เหนือ	อุตรดิตถ์	ลับแล	แม่พูล	ต้นเกลือ	วัดปริมาณน้ำฝนได้ ๙๕ มม.	นายสมบัติ วันทา
	อุตรดิตถ์	ลับแล	แม่พูล	ผามูบ	วัดปริมาณน้ำฝนได้ ๔๕ มม.	นายจรูญ สุริยะพันธ์
	อุตรดิตถ์	ลับแล	แม่พูล	มหาราช	วัดปริมาณน้ำฝนได้ ๔๕ มม.	นางศิริพิชญ์ จันน้ำท่วม
	เชียงใหม่	สะเมิง	แม่สาบ	นาปู่	วัดปริมาณน้ำฝนได้ ๔๐ มม.	นายสุรชัย ตาตะ
	แม่ฮ่องสอน	ปาย	แม่มาเต็ง	ไทรงาม	วัดปริมาณน้ำฝนได้ ๐.๑ มม.	นายสมชาย ยี่ป่า
	แม่ฮ่องสอน	ปางมะผ้า	นาปู่ป้อม	ปางคอง	ท้องฟ้าโปร่ง ไม่มีฝน	นายพงษ์สิทธิ์ ธรรมะปราง
	น่าน	บ่อเกลือ	ภูฟ้า	ท่าทางหลวง	ท้องฟ้ามีดครึ้ม ไม่มีฝน	นายวรินทร์ชัย อินแสง
ใต้	พังงา	ตะกั่วป่า	คึกคัก	บางเนียง	วัดปริมาณน้ำฝนได้ ๑๒๐ มม.	นายสมบุญรณ์ แซ่อึ้ง
	พังงา	คุระบุรี	คุระ	กลาง	วัดปริมาณน้ำฝนได้ ๑๑๐ มม.	นายอุดมศักดิ์ บัญชาเมฆ
	ระนอง	เมือง	บางริน	พรั้ง	วัดปริมาณน้ำฝนได้ ๘๐ มม.	นายฉลาด พัดจุน
	ระนอง	กะเปอร์	บ้านนา	ทรัพย์สมบูรณ์	วัดปริมาณน้ำฝนได้ ๕๕ มม.	นายสมัคร พุทธา
	ระนอง	ละอุ่น	บางแก้ว	บางแก้วน้อย	วัดปริมาณน้ำฝนได้ ๓๐ มม.	นายพันวิทย์ เพ็ชรศิริ
	สุราษฎร์ธานี	กาญจนดิษฐ์	ช้างซ้าย	ควนราชา	ท้องฟ้าโปร่ง ไม่มีฝน	นายวิมล ชุมชื่น
	นครศรีธรรมราช	พรหมคีรี	พรหมโลก	ปลายอวนบน	ท้องฟ้าโปร่ง ไม่มีฝน	นางสุพรรณิ แก้วชื่น
ตะวันออก	ตราด	บ่อไร่	บ่อพลอย	หมื่นด่าน	วัดปริมาณน้ำฝนได้ ๒๐ มม.	นางลำดวน จำปาดี
	จันทบุรี	มะขาม	วังแฉิม	แกลง	วัดปริมาณน้ำฝนได้ ๒๐ มม.	นายสนิท ทัสคุณ
	ชลบุรี	บ่อทอง	พลวงทอง	เขาห้ายอด	วัดปริมาณน้ำฝนได้ ๑๒ มม.	นายธวัช วัชรดม
	ชลบุรี	บ้านบึง	คลองกิว	ท่าน้ำ	ท้องฟ้าโปร่ง ไม่มีฝน	นายประทีป จันทะศิริ
	ฉะเชิงเทรา	สนามชัยเขต	ท่ากระดาน	โป่งเจริญ	ท้องฟ้าโปร่ง ไม่มีฝน	นายสังเวียน แก้วรักษา
กลาง	กาญจนบุรี	ศรีสวัสดิ์	เขาโจด	สามหลัง	วัดปริมาณน้ำฝนได้ ๗๕ มม.	นางสุคนธ์ บัวพวง
	สระบุรี	แก่งคอย	ชะอม	บำรุงธรรม	วัดปริมาณน้ำฝนได้ ๓๐ มม.	นายออด แซ่มพุทธา
	ลพบุรี	ลำสนธิ	กุดตาเพชร	ยุบเสลียง	ท้องฟ้าโปร่ง ไม่มีฝน	นายสินสมุทร พลกรัง
	นครนายก	บ้านนา	เขาเพิ่ม	เนินสะอาด	ท้องฟ้ามีดครึ้ม ไม่มีฝน	นางพิมพ์ จากเพิ่มพูน
ตะวันออก เฉียงเหนือ	อุดรธานี	น้ำโสม	น้ำโสม	แสงทองพัฒนา	ท้องฟ้ามีดครึ้ม ไม่มีฝน	นายเสมียน คำใบ
	นครราชสีมา	วังน้ำเขียว	อุดมทรัพย์	อุดมทรัพย์พัฒนา	มีหมอกในตอนเช้า ไม่มีฝน	นางไพรวลัย พรหมโชคศิริกุล
	หนองบัวลำภู	สุวรรณคูหา	บ้านโคก	ทุ่งน้อย	มีหมอกในตอนเช้า ไม่มีฝน	นายน้อย นามมะ
	ขอนแก่น	ภูผาม่าน	นาฝาย	สะแกเครือ	ท้องฟ้ามีดครึ้ม ฝนตกปรอยๆ	นายเอกชัย จันมา

หมายเหตุ : ศูนย์ปฏิบัติการธรณีพิบัติภัย ได้ประสานงานเครือข่ายเฝ้าระวังแจ้งเตือนธรณีพิบัติภัย จำนวน ๒๗ คน เพื่อรวบรวมข้อมูลในพื้นที่เพื่อจัดทำรายงานสถานการณ์ธรณีพิบัติภัยประจำวัน วันจันทร์ที่ ๓ ตุลาคม ๒๕๕๙