



# กรมทรัพยากรธรณี

## สรุปรายงานสถานการณ์ธรณีพิบัติภัยประจำวัน

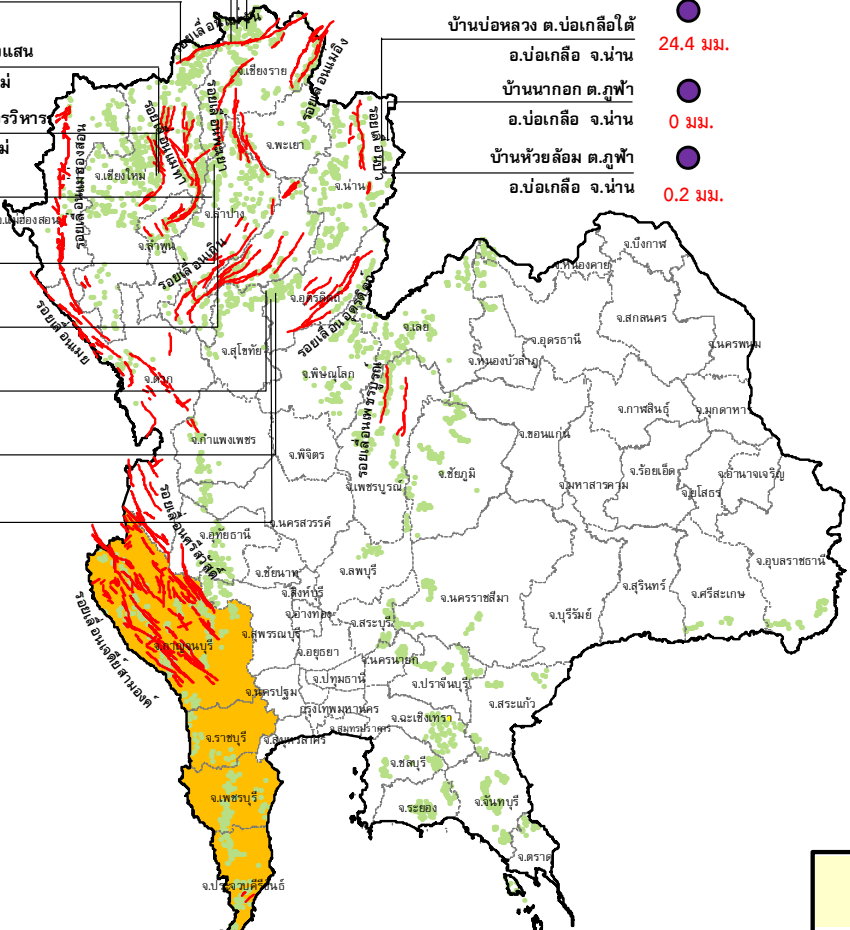
วันจันทร์ที่ 10 ตุลาคม 2559 เวลา 09.00 น.

- บ้านหินแตก ต.แม่สลองใน 0 มม.
- อ.แม่ฟ้าหลวง จ.เชียงราย
- บ้านสันติคีรี ต.แม่สลองนอก 6.8 มม.
- อ.แม่ฟ้าหลวง จ.เชียงราย
- บ้านยาง ต.แม่ฮอน 0 มม.
- อ.ฝาง จ.เชียงใหม่
- สถานีวิจัยดอยปู่ย สวนสองแสน
- ต.สุเทพ อ.เมือง จ.เชียงใหม่
- วัดพระธาตุดอยสุเทพราชวรวิหาร
- ต.สุเทพ อ.เมือง จ.เชียงใหม่
- บ้านแม่แจ่ม ต.แจ้ซ้อน
- อ.เมืองปาน จ.ลำปาง 1.8 มม.
- บ้านป่าคา ต.แจ้ซ้อน
- อ.เมือง จ.ลำปาง 0.2 มม.
- บ้านทุ่งปง ต.ทุ่งกว้าว
- อ.เมืองปาน จ.ลำปาง 0 มม.
- บ้านผามูบ ต.แม่พูล
- อ.ลับแล จ.อุตรดิตถ์
- บ้านห้วยเรือ ต.แม่พูล
- อ.ลับแล จ.อุตรดิตถ์
- บ้านห้วยใต้ ต.แม่พูล
- อ.ลับแล จ.อุตรดิตถ์ 0 มม.

- บ้านห้วยไร่สามัคคี ต.แม่สลองใน อ.แม่ฟ้าหลวง จ.เชียงราย 0 มม.
- บ้านบ่อหลวง ต.บ่อเกลือใต้ อ.บ่อเกลือ จ.น่าน 24.4 มม.
- บ้านนาอก ต.ภูฟ้า อ.บ่อเกลือ จ.น่าน 0 มม.
- บ้านห้วยล้อม ต.ภูฟ้า อ.บ่อเกลือ จ.น่าน 0.2 มม.



ประกาศเฝ้าระวังดินถล่ม กรมทรัพยากรธรณี



- บ้านบางสร้าน ต.หน้าเขา 4.0 มม.
- อ.เขาพนม จ.กระบี่
- บ้านเทพนม ต.เขาปู่ 12.8 มม.
- อ.เขาพนม จ.กระบี่
- บ้านหน้าหม้อ ต.กระบี่น้อย 0 มม.
- อ.เมือง จ.กระบี่
- สำนักสงฆ์มดอยเทพนิมิต 18.8 มม.
- ต.ป่าตอง อ.กระบี่ จ.ภูเก็ต
- พุทธอุทยานยอดเขานาคเกิด
- ต.กะรน อ.เมือง จ.ภูเก็ต

- สำนักปฏิบัติธรรมพุทธที่บังกรรรมรักษ์บุญญาวาส ต.มะเร็ด อ.เกาะสมุย จ.สุราษฎร์ธานี 0 มม.
- ที่ปภาวันธรรมสถาน ม.1 ต.มะเร็ด อ.เกาะสมุย จ.สุราษฎร์ธานี 0 มม.
- บ.คีรีวงศ์ ม.10 ต.กำโลน อ.ลานสกา จ.นครศรีธรรมราช 0 มม.
- บ้านลำสินธุ์ ต.ลำสินธุ์ อ.ศรีนครินทร์ จ.พัทลุง 2.0 มม.
- บ้านนาเหรน ต.คลองเฉลิม อ.งขลา จ.พัทลุง 1.6 มม.

### ประเภทของภัยที่เกิด

**คำอธิบายสัญลักษณ์**

- พื้นที่ประกาศเฝ้าระวังดินถล่ม
- พื้นที่คาดการณ์ปริมาณน้ำฝนที่อาจก่อให้เกิดดินถล่ม (7)
- ดินถล่ม/ดินไหล/หินร่วง/รอยแยก
- จุดเหนือศูนย์เกิดแผ่นดินไหว
- สีนามิ
- หลุมยุบ/ดินทรุดตัว
- ปริมาณน้ำฝน 24 ชม. จากเครื่องวัดปริมาณน้ำฝนอัตโนมัติของกรมทรัพยากรธรณี 25 สถานี
- ปริมาณน้ำฝนในพื้นที่เสี่ยงภัยมากกว่า 100 มม. ขึ้นไป
- อาสาสมัครเครือข่ายวัดปริมาณน้ำฝนของกรมทรัพยากรธรณี
- รอยเลื่อนมีพลัง



รายงานสถานการณ์ธรณีพิบัติภัยประจำวัน  
วันจันทร์ที่ ๑๐ ตุลาคม พ.ศ. ๒๕๕๙ เวลา ๐๙.๐๐ น.



๑. ประกาศกรมทรัพยากรธรณี

- ไม่มี

๒. ธรณีพิบัติภัยภายในประเทศ รอบ ๒๔ ชั่วโมง

๒.๑ ดินถล่ม น้ำป่าไหลหลาก ดินไหล หินร่วง รอยแยก และหลุมยุบ

- ไม่มี

๒.๒ แผ่นดินไหว

- ไม่มี

๓. ธรณีพิบัติภัยทั่วโลก รอบ ๒๔ ชั่วโมง ที่มีผลกระทบรุนแรง (ดินถล่ม ภูเขาไฟระเบิด แผ่นดินไหว สึนามิ หลุมยุบและอื่นๆ)

- ไม่มี

๔. พื้นที่ติดตามและเฝ้าระวังสถานการณ์ธรณีพิบัติภัยดินถล่มและน้ำป่าไหลหลากของกรมทรัพยากรธรณี

- เนื่องจากในพื้นที่เสี่ยงภัยดินถล่ม มีปริมาณน้ำฝนไม่ถึงเกณฑ์การเฝ้าระวัง ประกอบกับบางพื้นที่ไม่มีฝนตก จึงไม่มีพื้นที่ติดตามสถานการณ์พิบัติภัยดินถล่มและน้ำป่าไหลหลาก

๕. แนวทางการบริหาร

กรณีสถานการณ์ปกติ

- กรมทรัพยากรธรณี ร่วมกับหน่วยงานต่างๆ ที่เกี่ยวข้องดำเนินการติดตามสถานการณ์อย่างต่อเนื่องสม่ำเสมอ เพื่อให้พร้อมสำหรับการแลกเปลี่ยนและสนับสนุนข้อมูลด้านการบริหารจัดการพิบัติภัยของแต่ละหน่วยงาน และเป็นการช่วยบรรเทาและลดผลกระทบจากพิบัติภัยที่อาจเกิดขึ้นต่อชีวิตและทรัพย์สินของประชาชนอีกทางหนึ่ง
- หน่วยงานที่เกี่ยวข้องเตรียมความพร้อมเพื่อรับมือกับสถานการณ์ที่อาจเกิดขึ้นได้อย่างทัน่วงที่ แจ้งข้อมูล/ข่าวสาร/รายงาน อย่างสม่ำเสมอ

## ข้อมูลสนับสนุนที่ใช้ในการวิเคราะห์ ติดตามและเฝ้าระวังธรณีพิบัติภัยดินถล่ม ศูนย์ปฏิบัติการธรณีพิบัติภัย มีดังนี้

### • สภาพอากาศ (กรมอุตุนิยมวิทยา)

- ร่องมรสุมพาดผ่านภาคกลาง และภาคตะวันออกเฉียงใต้ยังคงพัดปกคลุมทะเลอันดามัน ภาคใต้ และอ่าวไทย ลักษณะเช่นนี้ทำให้บริเวณดังกล่าวมีฝนตกหนักได้ในระยะนี้

อนึ่ง พายุโซนร้อน “แอรี” (AERE) บริเวณทะเลจีนใต้ตอนบน มีศูนย์กลางอยู่ห่างออกไปทางด้านตะวันออกเฉียงของฮ่องกง ประมาณ ๓๕๐ กิโลเมตร กำลังเคลื่อนตัวทางทิศตะวันออกเฉียงช้าๆ มีแนวโน้มเคลื่อนตัวเลียบชายฝั่งประเทศจีนตอนใต้ สำหรับผู้ที่เดินทางไปฮ่องกงควรตรวจสอบสภาพอากาศก่อนเดินทางไว้ด้วย ทั้งนี้ ในช่วงวันที่ ๑๐-๑๑ ตุลาคม ๒๕๕๙ พายุนี้ ยังไม่มีผลกระทบต่อลักษณะอากาศของประเทศไทย ขอให้ประชาชนติดตามประกาศจากกรมอุตุนิยมวิทยาอย่างใกล้ชิดต่อไป

- ปริมาณน้ำฝนสูงสุดวัดได้ที่อำเภอเมือง จังหวัดระนอง ๘๙.๓ มม. (ที่มา : กรมอุตุนิยมวิทยา)

### • พื้นที่คาดการณ์ปริมาณน้ำฝนที่อาจก่อให้เกิดดินถล่มล่วงหน้า ๓ วัน จากแบบจำลองพื้นที่อ่อนไหวต่อดินถล่มแบบพลวัต (AP Model) สำหรับศูนย์ปฏิบัติการธรณีพิบัติภัย

- จังหวัดกาญจนบุรี ราชบุรี เพชรบุรี ประจวบคีรีขันธ์ ชุมพร ระนอง และภูเก็ต/เฝ้าระวังในระยะ ๒-๓ วัน

หมายเหตุ AP Model เป็นการวิเคราะห์ข้อมูลเชิงสถิติของปริมาณน้ำฝนสะสมและเหตุการณ์ดินถล่มในอดีตนำมาสร้างเกณฑ์น้ำฝนสะสมวิกฤตสำหรับเฝ้าระวังและแจ้งเตือนภัยดินถล่ม ข้อมูลการคาดการณ์ปริมาณน้ำฝนล่วงหน้า ๗๒ ชั่วโมงโดยสถาบันสารสนเทศทรัพยากรน้ำและการเกษตร ได้นำมาวิเคราะห์ด้วยแบบจำลอง AP Model เพื่อคาดการณ์พื้นที่ที่จะติดตาม/เฝ้าระวังธรณีพิบัติภัยดินถล่มล่วงหน้า

### • ปริมาณน้ำฝนจากเครื่องวัดอัตโนมัติ ในรอบ ๒๔ ชั่วโมง ที่วัดได้มากกว่า ๕๐ มม.

- ไม่มีปริมาณน้ำฝนถึงเกณฑ์การเฝ้าระวังเบื้องต้นของศูนย์ปฏิบัติการธรณีพิบัติภัย

• ข้อมูลจากเครื่องตรวจติดตามการเคลื่อนตัวของมวลดิน กรมทรัพยากรธรณีในรอบ ๒๔ ชั่วโมง (๙ ต.ค. ๕๙ เวลา ๐๗.๐๐ น. - ๑๐ ต.ค. ๕๙ เวลา ๐๗.๐๐ น.)

ลำดับ	สถานี	ปริมาณน้ำฝน (มม.)	ความชื้นสัมพัทธ์ (%)	แรงดันน้ำใต้ดิน (Piezometerkpa)	การเคลื่อนตัวของมวลดิน ในรอบ ๒๔ ชม. (Inclinometer)				การประเมินสถานการณ์
					จุดที่ ๑		จุดที่ ๒		
					ไม่เคลื่อนตัว	เคลื่อนตัว (มม.)	ไม่เคลื่อนตัว	เคลื่อนตัว (มม.)	
๑.	สำนักสงฆ์ดอยเทพนิมิต ต.ป่าตอง อ.กะทู้ จ.ภูเก็ต	๑๘.๘	๖๗	๐	/	/	/	ปกติ	
๒.	พุทธอุทยานยอดเขานาคเกิด ต.กะรน อ.เมือง จ.ภูเก็ต	N/A	N/A	N/A	N/A	N/A	N/A	N/A	
๓.	บ.ศิริวงศ์ หมู่ที่ ๑๐ ต.กำโลน อ.ลานสกา จ.นครศรีธรรมราช	๐	๖๓	๑๓.๖	/	/	/	ปกติ	
๔.	สำนักปฏิบัติธรรมพุทธที่ปงธรรมรักษบุญญาภส ต.มะเร็ต อ.เกาะสมุย จ.สุราษฎร์ธานี	๐	๖๐	-๔.๓	/	/	/	ปกติ	
๕.	ที่ปภาวันธรรมสถาน หมู่ที่ ๑ ต.มะเร็ต อ.เกาะสมุย จ.สุราษฎร์ธานี	๐	๕๕	๑๒.๒	/	/	/	ปกติ	
๖.	บ.ผามูบ หมู่ที่ ๗ ต.แม่พูล อ.ลับแล จ.อุตรดิตถ์	N/A	N/A	N/A	N/A	N/A	N/A	N/A	
๗.	บ.ห้วยเรือ หมู่ที่ ๙ ต.แม่พูล อ.ลับแล จ.อุตรดิตถ์	N/A	N/A	N/A	N/A	N/A	N/A	N/A	
๘.	บ.ห้วยไต้ หมู่ที่ ๘ ต.แม่พูล อ.ลับแล จ.อุตรดิตถ์	๐	๖๑	-๑.๑	/	/	/	ปกติ	
๙.	สถานีวิจัยดอยปุย สวนสองแสน ต.สุเทพ อ.เมือง จ.เชียงใหม่	N/A	N/A	N/A	N/A	N/A	N/A	N/A	
๑๐.	วัดพระธาตุดอยสุเทพราชวรวิหาร ต.สุเทพ อ.เมือง จ.เชียงใหม่	N/A	N/A	N/A	N/A	N/A	N/A	N/A	
๑๑.	บ.บ่อหลวง ต.บ่อเกลือใต้ อ.บ่อเกลือ จ.น่าน	๒๔.๔	๕๗	-๑.๔๑	/	/	/	ปกติ	
๑๒.	บ.นาบอ ก ต.ภูฟ้า อ.บ่อเกลือ จ.น่าน	๐	๗๑	-๑๓.๑๕	/	/	/	ปกติ	
๑๓.	บ.ห้วยล้อม ต.ภูฟ้า อ.บ่อเกลือ จ.น่าน	๐.๒	๙๑	๕.๘๖	/	/	/	ปกติ	
๑๔.	บ.ทุ่งปง ต.ทุ่งกว๋าว อ.เมืองปาน จ.ลำปาง	๐	๖๓	-๑.๙๒	/	/	/	ปกติ	
๑๕.	บ.ป่าคา ต.แจ้ซ้อน อ.เมืองปาน จ.ลำปาง	๐.๒	๖๐	-๔.๘๑	/	/	/	ปกติ	
๑๖.	บ.แม่แจ่ม ต.แจ้ซ้อน อ.เมืองปาน จ.ลำปาง	๑.๘	๖๓	-๕.๘๔	/	/	/	ปกติ	
๑๗.	บ.สันติคีรี ต.แม่สลองนอก อ.แม่ฟ้าหลวง จ.เชียงราย	๖.๘	๕๓	๐	/	/	/	ปกติ	
๑๘.	บ.หินแตก ต.แม่สลองใน อ.แม่ฟ้าหลวง จ.เชียงราย	๐	๖๖	-๗.๐๘	/	/	/	ปกติ	
๑๙.	บ.ห้วยไร่สามัคคี ต.แม่สลองใน อ.แม่ฟ้าหลวง จ.เชียงราย	๐	๖๐	-๗.๖๓	/	/	/	ปกติ	
๒๐.	บ.ลำสินธุ์ ต.ลำสินธุ์ อ.ศรีนครินทร์ จ.พัทลุง	๒.๐	๕๙	-๐.๐๗	/	/	/	ปกติ	
๒๑.	บ.นาเหริน ต.คลองเฉลิม อ.งหรา จ.พัทลุง	๑.๖	๕๔	-๗.๖๗	/	/	/	ปกติ	
๒๒.	บ.เทพพนม ต.เขาพนม อ.เขาพนม จ.กระบี่	๑๒.๘	๖๒	-๑.๐๔	/	/	/	ปกติ	
๒๓.	บ.บางสำน ต.หน้าเขา อ.เขาพนม จ.กระบี่	๔.๐	๖๓	๓๐.๕๒	/	/	/	ปกติ	
๒๔.	บ.หน้าหม้อ ต.กระบี่น้อย อ.เมือง จ.กระบี่	๐	๖๗	๓.๑๕	/	/	/	ปกติ	
๒๕.	บ.ยาง ต.แม่ฮ่อง อ.ฝาง จ.เชียงใหม่	๐	๖๘	๕๒.๒๑	/	/	/	ปกติ	

หมายเหตุ

๑. เกณฑ์วัดปริมาณน้ำฝน

๐ - ๖๐ มม. ปกติ  
 ๙๐- ๑๐๐ มม. แจ้งให้ทำการเฝ้าระวัง  
 มากกว่า ๑๕๐ มม. ต้องอพยพประชาชน

๒. เกณฑ์วัดค่าแรงดันน้ำใต้ดิน(Piezometer)

๐ ถึง - ๒๙ ปกติ  
 -๓๐ ถึง -๖๙ kPa แจ้งให้ทำการเฝ้าระวัง  
 มากกว่า ถึง -๗๐ kPa ต้องอพยพประชาชน

๓. เกณฑ์วัดระยะการเคลื่อนตัวของมวลดิน (Inclinometer)

๐ - ๐.๔๙ มม. ปกติ  
 ๐.๕ - ๔.๙ มม. แจ้งให้ทำการเฝ้าระวัง  
 มากกว่า ๕ มม. ต้องอพยพประชาชน

• ปริมาณน้ำฝนที่วัดได้จากเครือข่ายเฝ้าระวังแจ้งเตือนธรณีพิบัติภัยในรอบ ๒๔ ชั่วโมง (๙ ต.ค. ๕๙ เวลา ๐๗.๐๐ น. - ๑๐ ต.ค. ๕๙ เวลา ๐๗.๐๐ น.)

ภาค	จังหวัด / อำเภอ / ตำบล / หมู่บ้าน				ข้อมูลปริมาณน้ำฝน (รอบ ๒๔ ชม.)	เครือข่ายฯ ทธ. (ผู้รายงาน)
เหนือ	เชียงราย	เวียงแก่น	ม่วงยาย	ไทยสมบูรณ์	ท้องฟ้าโปร่ง ไม่มีฝน	นายธีรวัฒน์ เกสรกตিকা
	เชียงราย	เวียงป่าเป้า	แม่เจดีย์ใหม่	โป่งป่าตอง	ท้องฟ้าโปร่ง ไม่มีฝน	นายกำธร มุลขมภู
	แม่ฮ่องสอน	ปาย	แม่ฮี้	แม่ปิง	ท้องฟ้าครึ้ม ไม่มีฝน	นายสมเดช จะก่อ
	น่าน	เวียงสา	ไหล่น่าน	ปากงู	เข้านื้ออากาศหนาว มีหมอก	นายณัฐนันท์ อนุมา
	น่าน	ปัว	ศิลาเพชร	ดอนสุขสันต์	ท้องฟ้าครึ้ม ไม่มีฝน	นายถนอม กัณทะกัณ
	แพร่	เมือง	สวนเขื่อน	แม่แคม	ท้องฟ้าครึ้ม ไม่มีฝน	นายเศรษฐพงศ์ สวนเขื่อน
ใต้	พังงา	คุระบุรี	คุระ	บางซอย	วัดปริมาณน้ำฝนได้ ๔๕ มม.	นายณรงค์ เทพทอง
	ระนอง	สุขสำราญ	กำพวน	สุขสำราญ	วัดปริมาณน้ำฝนได้ ๓๐ มม.	นายวิโรจน์ เพชรพันธ์
	ชุมพร	หลังสวน	หาดยาย	ห้วยทรายขาว	วัดปริมาณน้ำฝนได้ ๒๑ มม.	นายสุชาติ ทองเทพ
	ระนอง	ละอุ่น	บางแก้ว	บางแก้วน้อย	วัดปริมาณน้ำฝนได้ ๑๗ มม.	นายพันวิทย์ เพ็ชรศิริ
	ชุมพร	หลังสวน	วังตะกอก	หินช้าง	วัดปริมาณน้ำฝนได้ ๑๕ มม.	นายสมศักดิ์ กระรัต
	ชุมพร	หลังสวน	บ้านควน	วัดเหนือ	วัดปริมาณน้ำฝนได้ ๑๐ มม.	นางรจนา ใจสว่าง
	ชุมพร	หลังสวน	วังตะกอก	นอกไส	วัดปริมาณน้ำฝนได้ ๑๐ มม.	นายชูเกียรติ พุ่มขจร
	ชุมพร	ปะทิว	เขาไชยราช	ม่วงแถว	วัดปริมาณน้ำฝนได้ ๑๐ มม.	นายกำธร สำราญอินทร์
	ชุมพร	ปะทิว	เขาไชยราช	ทุ่งทอง	ท้องฟ้าโปร่ง ไม่มีฝน	นายบุญจริง ประจักษ์กาญจน์
	ชุมพร	ปะทิว	เขาไชยราช	ทรายแก้ว	ท้องฟ้าโปร่ง ไม่มีฝน	นายศรีไพล สุวรรณศิลป์
	ระนอง	เมือง	บางรีน	พรั้ง	ท้องฟ้าครึ้ม ไม่มีฝน	นายจรัญ เสียงจิรการ
	นครศรีธรรมราช	นบพิตำ	กะหรอ	ไสรักษ์	ท้องฟ้าโปร่ง ไม่มีฝน	นายประสิทธิ์ โภชนา
	พังงา	ตะกั่วทุ่ง	หล่อยูง	หล่อยูงตะวันออก	เข้าวันนี้ฝนตกเล็กน้อย	นายประทีป ภูมิรักษ์
	พังงา	ท้ายเหมือง	ลำแก่น	ลำรุ	เข้าวันนี้ฝนตกเล็กน้อย	นายไสว ป้องศรีธา
ตะวันออก	ตราด	เขาสมิง	สะตอ	ทุ่งกระบอก	วัดปริมาณน้ำฝนได้ ๗๐ มม.	นายตรวจ สนั่นถึง
	นครนายก	เมือง	หินตั้ง	คลองสี่สุข	ท้องฟ้าโปร่ง ไม่มีฝน	นายอนุชา สัจจะพันธ์
	จันทบุรี	ขลุง	ซึ้ง	กงซีไร่	ท้องฟ้าครึ้ม ไม่มีฝน	นายวิชัย ประเวชาพล
	จันทบุรี	เขาคิชฌกูฏ	ตะเคียนทอง	ตะเคียนทอง	ท้องฟ้าครึ้ม ไม่มีฝน	นายสมยศ ธรรมวิริยะ
	ปราจีนบุรี	นาดี	บุพราหมณ์	บุพราหมณ์	ท้องฟ้าโปร่ง ไม่มีฝน	นายสมหมาย คงครบุรี
กลาง	ราชบุรี	ปากท่อ	ยางหัก	ยางคู่	วัดปริมาณน้ำฝนได้ ๔๕ มม.	นายมานพ ศิลปี
	ลพบุรี	ลำสนธิ	กุดตาเพชร	วังเชื่อม	ท้องฟ้าโปร่ง ไม่มีฝน	นายมนัส กลิ่นนวน
	กาญจนบุรี	สังขละบุรี	ปรางค์ผล	วังขยาย	ท้องฟ้าครึ้ม ไม่มีฝน	นายบุญเหลือ แก้วกระจาย
	เพชรบุรี	แก่งกระจาน	ห้วยแม่เพรียง	หนองน้ำดำ	ท้องฟ้าโปร่ง ไม่มีฝน	นายเทิดศักดิ์ แด้วทอง
	ประจวบคีรีขันธ์	กุยบุรี	หาดขาม	รวมไทย	ท้องฟ้าโปร่ง ไม่มีฝน	นายสมชาย มณีวงษ์
ตะวันออก เฉียงเหนือ	นครราชสีมา	ปากช่อง	พญาเย็น	พญาเย็น	วัดปริมาณน้ำฝนได้ ๔๕ มม.	นายอนุภาพ ตรีประดับ
	อุบลราชธานี	น้ำยืน	โตมประดิษฐ์	แค้นอน	ท้องฟ้าโปร่ง ไม่มีฝน	น.ส.อรทัย พิมลนอก
	ศรีสะเกษ	ภูสิงห์	ดงรัก	จำปานวง	ท้องฟ้าโปร่ง ไม่มีฝน	นางเฉลียว วงศ์มา
	อุบลราชธานี	นาจะหลวย	นาจะหลวย	แก่งขี้เหล็ก	ท้องฟ้าโปร่ง ไม่มีฝน	นายบัวรินทร์ วาตา

หมายเหตุ : ศูนย์ปฏิบัติการธรณีพิบัติภัย ได้ประสานงานเครือข่ายเฝ้าระวังแจ้งเตือนธรณีพิบัติภัย จำนวน ๓๔ คน เพื่อรวบรวมข้อมูลในพื้นที่เพื่อจัดทำรายงานสถานการณ์ธรณีพิบัติภัยประจำวัน วันจันทร์ที่ ๑๐ ตุลาคม ๒๕๕๙

ศูนย์ปฏิบัติการธรณีพิบัติภัย สำนักธรณีวิทยาสิ่งแวดล้อม  
กรมทรัพยากรธรณี กระทรวงทรัพยากรธรรมชาติและสิ่งแวดล้อม  
โทร ๐๒ ๖๒๑ ๙๗๐๓-๕ โทรสาร ๐๒ ๖๒๑ ๙๗๐๐  
[www.dmr.go.th](http://www.dmr.go.th)