



# กรมทรัพยากรธรณี

## สรุปรายงานสถานการณ์ธรณีพิบัติภัยประจำวัน

วันศุกร์ที่ 2 มิถุนายน 2560 เวลา 10.00 น.

● บ้านหินแตก ต.แม่สลองใน

0.2 มม. อ.แม่ฟ้าหลวง จ.เชียงราย

● บ้านสันติคีรี ต.แม่สลองนอก

0 มม. อ.แม่ฟ้าหลวง จ.เชียงราย

● บ้านยาง ต.แม่แอน

0 มม. อ.ฝาง จ.เชียงใหม่

● สถานีวิจัยดอยปุย สวนสองแสน

N/A ต.สุเทพ อ.เมือง จ.เชียงใหม่

● วัดพระธาตุดอยสุเทพราชวรวิหาร

N/A ต.สุเทพ อ.เมือง จ.เชียงใหม่

● บ้านแม่แจ่ม ต.แจ้ซ้อน

0 มม. อ.เมืองปาน จ.ลำปาง

● บ้านป่าคา ต.แจ้ซ้อน

2.6 มม. อ.เมืองปาน จ.ลำปาง

● บ้านห้วยแก้ว

3.2 มม. อ.เมืองปาน จ.ลำปาง

● บ้านผามูบ ต.แม่พูล

N/A อ.ลับแล จ.อุตรดิตถ์

● บ้านห้วยเรือ ต.แม่พูล

N/A อ.ลับแล จ.อุตรดิตถ์

● บ้านห้วยใต้ ต.แม่พูล

N/A อ.ลับแล จ.อุตรดิตถ์

● บ้านห้วยไร่สามัคคี ต.แม่สลองใน

● อ.แม่ฟ้าหลวง จ.เชียงราย

● บ้านปอหลวง ต.ปอเกลือใต้

● อ.ปอเกลือ จ.น่าน

● บ้านนาออก ต.ภูฟ้า

● อ.ปอเกลือ จ.น่าน

● บ้านห้วยล้อม ต.ภูฟ้า

● อ.ปอเกลือ จ.น่าน

● อ.ปอเกลือ จ.น่าน

● อ.ปอเกลือ จ.น่าน

● อ.ปอเกลือ จ.น่าน

● อ.ปอเกลือ จ.น่าน

● อ.ปอเกลือ จ.น่าน

● อ.ปอเกลือ จ.น่าน

● อ.ปอเกลือ จ.น่าน

● อ.ปอเกลือ จ.น่าน

● อ.ปอเกลือ จ.น่าน

● อ.ปอเกลือ จ.น่าน

● อ.ปอเกลือ จ.น่าน

● อ.ปอเกลือ จ.น่าน

● อ.ปอเกลือ จ.น่าน

● อ.ปอเกลือ จ.น่าน

● อ.ปอเกลือ จ.น่าน

● อ.ปอเกลือ จ.น่าน

● อ.ปอเกลือ จ.น่าน

● อ.ปอเกลือ จ.น่าน

● อ.ปอเกลือ จ.น่าน

● อ.ปอเกลือ จ.น่าน

● อ.ปอเกลือ จ.น่าน

● อ.ปอเกลือ จ.น่าน

● อ.ปอเกลือ จ.น่าน

● อ.ปอเกลือ จ.น่าน

● อ.ปอเกลือ จ.น่าน

● อ.ปอเกลือ จ.น่าน

● อ.ปอเกลือ จ.น่าน

● อ.ปอเกลือ จ.น่าน

● อ.ปอเกลือ จ.น่าน

● อ.ปอเกลือ จ.น่าน

● อ.ปอเกลือ จ.น่าน

● อ.ปอเกลือ จ.น่าน

● อ.ปอเกลือ จ.น่าน

● อ.ปอเกลือ จ.น่าน

● อ.ปอเกลือ จ.น่าน

● อ.ปอเกลือ จ.น่าน

● อ.ปอเกลือ จ.น่าน

● อ.ปอเกลือ จ.น่าน

● อ.ปอเกลือ จ.น่าน

● อ.ปอเกลือ จ.น่าน

● อ.ปอเกลือ จ.น่าน

● อ.ปอเกลือ จ.น่าน

● อ.ปอเกลือ จ.น่าน

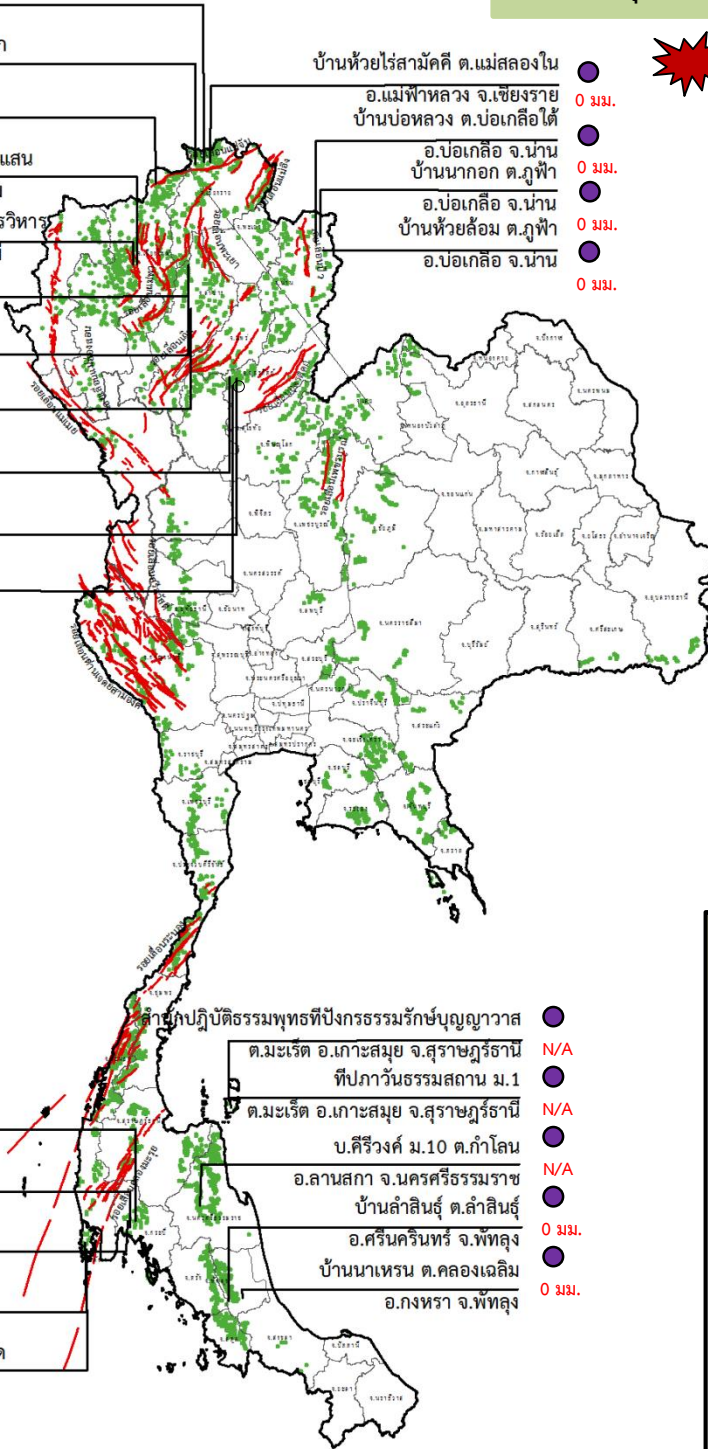
● อ.ปอเกลือ จ.น่าน

● อ.ปอเกลือ จ.น่าน

● อ.ปอเกลือ จ.น่าน



ประกาศเฝ้าระวังดินถล่ม  
กรมทรัพยากรธรณี



● บ้านบางสร้อย ต.หน้าเขา

0 มม. อ.เขาพนม จ.กระบี่

● บ้านเทพพนม ต.เขาพนม

0 มม. อ.เขาพนม จ.กระบี่

● บ้านหน้าหม้อ ต.กระบี่น้อย

0 มม. อ.เมือง จ.กระบี่

● สำนักสงฆ์ดอยเทพนิมิต

N/A ต.ป่าตอง อ.กระบี่ จ.ภูเก็ต

● พุทธอุทยานยอดเขานาคเกิด

N/A ต.กะรน อ.เมือง จ.ภูเก็ต

● ศาลเจ้าปู่บุดธิธรรมพุทธที่ปงกรรมรักษ์บุญญาวาส

N/A ต.มะเรต อ.เกาะสมุย จ.สุราษฎร์ธานี

● ที่ปภาวันธรรมสถาน ม.1

N/A ต.มะเรต อ.เกาะสมุย จ.สุราษฎร์ธานี

● บ.ศิริวงศ์ ม.10 ต.ท่าโสน

N/A อ.ลานสกา จ.นครศรีธรรมราช

● บ้านลำสินธุ์ ต.ลำสินธุ์

0 มม. อ.ศรีนครินทร์ จ.พัทลุง

● บ้านนาahren ต.คลองเฉลิม

0 มม. อ.งขลา จ.พัทลุง

● อ.งขลา จ.พัทลุง

● อ.งขลา จ.พัทลุง

● อ.งขลา จ.พัทลุง

● อ.งขลา จ.พัทลุง

● อ.งขลา จ.พัทลุง

● อ.งขลา จ.พัทลุง

● อ.งขลา จ.พัทลุง

● อ.งขลา จ.พัทลุง

● อ.งขลา จ.พัทลุง

● อ.งขลา จ.พัทลุง

● อ.งขลา จ.พัทลุง

● อ.งขลา จ.พัทลุง

● อ.งขลา จ.พัทลุง

### ประเภทของภัยที่เกิด

#### คำอธิบายสัญลักษณ์

- พื้นที่ประกาศเฝ้าระวังดินถล่ม
- พื้นที่คาดการณ์ปริมาณน้ำฝนที่อาจก่อให้เกิดดินถล่ม
- ดินถล่ม/ดินไหล/หินร่วง/รอยแยก
- จุดเหนือศูนย์เกิดแผ่นดินไหว
- สถานี
- หลุมยุบ/ดินทรุดตัว
- ปริมาณน้ำฝน 24 ชม. จากเครื่องวัดปริมาณน้ำฝนอัตโนมัติของกรมทรัพยากรธรณี 25 สถานี
- ปริมาณน้ำฝนในพื้นที่เสี่ยงภัยมากกว่า 100 มม. ขึ้นไป
- อาสาสมัครเครือข่ายวัดปริมาณน้ำฝนของกรมทรัพยากรธรณี
- รอยเลื่อนมีพลัง



รายงานสถานการณ์ธรณีพิบัติภัยประจำวัน  
วันศุกร์ที่ ๒ มิถุนายน พ.ศ. ๒๕๖๐ เวลา ๑๐.๐๐ น.



๑. ประกาศกรมทรัพยากรธรณี

- ไม่มี

๒. ธรณีพิบัติภัยภายในประเทศ รอบ ๒๔ ชั่วโมง

๒.๑ ดินถล่มน้ำป่าไหลหลาก ดินไหล หินร่วง รอยแยก และหลุมยุบ

- ไม่มี

๒.๒ แผ่นดินไหว

- ไม่มี

๓. ธรณีพิบัติภัยทั่วโลก รอบ ๒๔ ชั่วโมง ที่มีผลกระทบรุนแรง (ดินถล่ม ภูเขาไฟระเบิด แผ่นดินไหว สึนามิ หลุมยุบและอื่นๆ)

- ไม่มี

๔. พื้นที่ติดตามและเฝ้าระวังสถานการณ์ธรณีพิบัติภัยดินถล่มและน้ำป่าไหลหลากของกรมทรัพยากรธรณี

- เนื่องจากในพื้นที่เสี่ยงภัยดินถล่ม มีปริมาณน้ำฝนไม่ถึงเกณฑ์การเฝ้าระวัง ประกอบกับบางพื้นที่ไม่มีฝนตก จึงไม่มีพื้นที่ติดตามสถานการณ์พิบัติภัยดินถล่มและน้ำป่าไหลหลาก

๕. แนวทางการบริหาร

กรณีมีประกาศกรมทรัพยากรธรณี และมีพื้นที่คาดการณ์ปริมาณน้ำฝนที่อาจจะเกิดดินถล่มล่วงหน้า ๓ วัน จากแบบจำลองพื้นที่อ่อนไหวต่อดินถล่มแบบพลวัต (AP Model)

- กรมทรัพยากรธรณี ร่วมกับหน่วยงานต่างๆ ที่เกี่ยวข้องดำเนินการติดตามสถานการณ์อย่างต่อเนื่องสม่ำเสมอ เพื่อให้พร้อมสำหรับการแลกเปลี่ยนและสนับสนุนข้อมูลด้านการบริหารจัดการพิบัติภัยของแต่ละหน่วยงาน และเป็นการช่วยบรรเทาและลดผลกระทบจากพิบัติภัยที่อาจเกิดขึ้นต่อชีวิตและทรัพย์สินของประชาชนอีกทางหนึ่ง
- หน่วยงานที่เกี่ยวข้องเตรียมความพร้อมเพื่อรับมือกับสถานการณ์ที่อาจเกิดขึ้นได้อย่างทันท่วงที
- แจ้งข้อมูล/ข่าวสาร/รายงาน อย่างสม่ำเสมอ

ข้อมูลสนับสนุนที่ใช้ในการวิเคราะห์ ติดตามและเฝ้าระวังธรณีพิบัติภัยดินถล่ม ศูนย์ปฏิบัติการธรณีพิบัติภัย มีดังนี้

• **สภาพอากาศ (กรมอุตุนิยมวิทยา)**

พยากรณ์อากาศ ๒๔ ชั่วโมงข้างหน้า ประเทศไทยมีปริมาณฝนลดลง ส่วนด้านรับลมมรสุมตะวันตกเฉียงใต้บริเวณภาคตะวันออก และภาคใต้ฝั่งตะวันตกยังคงมีฝนตกหนักบางแห่ง

มรสุมตะวันตกเฉียงใต้กำลังปานกลางที่พัดปกคลุมทะเลอันดามันและประเทศไทย ทำให้ประเทศไทยยังคงมีฝนตก และมีฝนตกหนักบางแห่งในภาคตะวันออกและภาคใต้ฝั่งตะวันตก ส่วนคลื่นลมบริเวณทะเลอันดามันมีกำลังปานกลาง

- ปริมาณน้ำฝนสูงสุดวัดได้ที่อำเภอเมือง จังหวัดนครสวรรค์ ๒๖.๒ มม. (ที่มา : กรมอุตุนิยมวิทยา)

• **พื้นที่คาดการณ์ปริมาณน้ำฝนที่อาจก่อให้เกิดดินถล่มล่วงหน้า ๓ วัน จากแบบจำลองพื้นที่อ่อนไหวต่อดินถล่มแบบพลวัต (AP Model) สำหรับศูนย์ปฏิบัติการธรณีพิบัติภัย**

- ไม่มีพื้นที่คาดการณ์

หมายเหตุ AP Model เป็นการวิเคราะห์ข้อมูลเชิงสถิติของปริมาณน้ำฝนสะสมและเหตุการณ์ดินถล่มในอดีตนำมาสร้างเกณฑ์น้ำฝนสะสมวิกฤตสำหรับเฝ้าระวังและแจ้งเตือนภัยดินถล่ม ข้อมูลการคาดการณ์ปริมาณน้ำฝนล่วงหน้า ๗๒ ชั่วโมงโดยสถาบันสารสนเทศทรัพยากรน้ำและการเกษตร ได้นำมาวิเคราะห์ด้วยแบบจำลอง AP Model เพื่อคาดการณ์พื้นที่ที่จะติดตาม/เฝ้าระวังธรณีพิบัติภัยดินถล่มล่วงหน้า

• **ปริมาณน้ำฝนจากเครื่องวัดอัตโนมัติ ในรอบ ๒๔ ชั่วโมง ที่วัดได้มากกว่า ๕๐ มม.**

- ไม่มีปริมาณน้ำฝนถึงเกณฑ์การเฝ้าระวังเบื้องต้นของศูนย์ปฏิบัติการธรณีพิบัติภัย

• ข้อมูลจากเครื่องตรวจติดตามการเคลื่อนตัวของมวลดิน กรมทรัพยากรธรณีในรอบ ๒๔ ชั่วโมง (๑ มิ.ย. ๖๐ เวลา ๐๗.๐๐ น. - ๒ มิ.ย. ๖๐ เวลา ๐๗.๐๐ น.)

ลำดับ	สถานี	ปริมาณน้ำฝน (มม.)	ความชื้นสัมพัทธ์ (%)	แรงดันน้ำใต้ดิน (Piezometerkp a)	การเคลื่อนตัวของมวลดิน ในรอบ ๒๔ ชม. (Inclinometer)				การประเมินสถานการณ์
					จุดที่ ๑		จุดที่ ๒		
					ไม่เคลื่อนตัว	เคลื่อนตัว (มม.)	ไม่เคลื่อนตัว	เคลื่อนตัว (มม.)	
๑.	สำนักสงฆ์ดอยเทพนิมิต ต.ป่าตอง อ.กะทู้ จ.ภูเก็ต	N/A	N/A	N/A	N/A		N/A		N/A
๒.	พุทธอุทยานยอดเขานาคเกิด ต.กะรน อ.เมือง จ.ภูเก็ต	N/A	N/A	N/A	N/A		N/A		N/A
๓.	บ.ศิริวงษ์ หมู่ที่ ๑๐ ต.กำโลน อ.ลานสกา จ.นครศรีธรรมราช	N/A	N/A	N/A	N/A		N/A		N/A
๔.	สำนักปฏิบัติธรรมพุทธที่ปงกรรมรักษ์บุญญาวาส ต.มะเร็ต อ.เกาะสมุย จ.สุราษฎร์ธานี	N/A	N/A	N/A	N/A		N/A		N/A
๕.	ที่ปกาวันธรรมสถาน หมู่ที่ ๑ ต.มะเร็ต อ.เกาะสมุย จ.สุราษฎร์ธานี	N/A	N/A	N/A	N/A		N/A		N/A
๖.	บ.ผามูบ หมู่ที่ ๗ ต.แม่พูล อ.ลับแล จ.อุตรดิตถ์	N/A	N/A	N/A	N/A		N/A		N/A
๗.	บ.ห้วยเรือ หมู่ที่ ๙ ต.แม่พูล อ.ลับแล จ.อุตรดิตถ์	N/A	N/A	N/A	N/A		N/A		N/A
๘.	บ.ห้วยใต้ หมู่ที่ ๘ ต.แม่พูล อ.ลับแล จ.อุตรดิตถ์	N/A	N/A	N/A	N/A		N/A		N/A
๙.	สถานีวิจัยดอยปู่ย สวนสองแสน ต.สุเทพ อ.เมือง จ.เชียงใหม่	N/A	N/A	N/A	N/A		N/A		N/A
๑๐.	วัดพระธาตุดอยสุเทพราชวรวิหาร ต.สุเทพ อ.เมือง จ.เชียงใหม่	N/A	N/A	N/A	N/A		N/A		N/A
๑๑.	บ.บ่อหลวง ต.บ่อเกลือใต้ อ.บ่อเกลือ จ.น่าน	๐	๕๕	๓.๓๐	/		/		ปกติ
๑๒.	บ.นาออก ต.ภูฟ้า อ.บ่อเกลือ จ.น่าน	๐	๐	๐	/		/		ปกติ
๑๓.	บ.ห้วยล้อม ต.ภูฟ้า อ.บ่อเกลือ จ.น่าน	๐	๙๑	๒.๖๙	/		/		ปกติ
๑๔.	บ.ทุ่งปง ต.ทุ่งกว๋าว อ.เมืองปาน จ.ลำปาง	๓.๒๐	๖๑	๐	/		/		ปกติ
๑๕.	บ.ป่าคา ต.แจ้ซ้อน อ.เมืองปาน จ.ลำปาง	๒.๖๐	๕๘	-๒.๒๓	/		/		ปกติ
๑๖.	บ.แม่แจ่ม ต.แจ้ซ้อน อ.เมืองปาน จ.ลำปาง	๐	๖๑	-๕.๐๕	/		/		ปกติ
๑๗.	บ.สันติคีรี ต.แม่สลองนอก อ.แม่ฟ้าหลวง จ.เชียงราย	๐	๔๙	-๑๑.๕๗	/		/		ปกติ
๑๘.	บ.หินแตก ต.แม่สลองใน อ.แม่ฟ้าหลวง จ.เชียงราย	๐.๒๐	๖๔	-๗.๖๖	/		/		ปกติ
๑๙.	บ.ห้วยไร่สามัคคี ต.แม่สลองใน อ.แม่ฟ้าหลวง จ.เชียงราย	๐	๐	๐	/		/		ปกติ
๒๐.	บ.ลำสินธุ์ ต.ลำสินธุ์ อ.ศรีนครินทร์ จ.พัทลุง	๐	๐	๐	/		/		ปกติ
๒๑.	บ.นาเหริน ต.คลองเฉลิม อ.กงหรา จ.พัทลุง	๐	๕๗	-๘.๒๗	/		/		ปกติ
๒๒.	บ.เทพพนม ต.เขาพนม อ.เขาพนม จ.กระบี่	๐	๖๒	-๑.๒๒	/		/		ปกติ
๒๓.	บ.บางสร้อย ต.หน้าเขา อ.เขาพนม จ.กระบี่	๐	๐	๐	/		/		ปกติ
๒๔.	บ.หน้าหม้อ ต.กระบี่น้อย อ.เมือง จ.กระบี่	๐	๐	๐	/		/		ปกติ
๒๕.	บ.ยาง ต.แม่จอน อ.ฝาง จ.เชียงใหม่	๐	๗๐	๔๘.๓๓	/		/		ปกติ

หมายเหตุ

๑. เกณฑ์วัดปริมาณน้ำฝน

๐ - ๖๐ มม. ปกติ  
 ๙๐- ๑๐๐ มม. แจ้งให้ทำการเฝ้าระวัง  
 มากกว่า ๑๕๐ มม. ต้องอพยพประชาชน

๒. เกณฑ์วัดค่าแรงดันน้ำใต้ดิน (Piezometer)

๐ ถึง - ๒๙ ปกติ  
 -๓๐ ถึง -๖๙ kPaแจ้งให้ทำการเฝ้าระวัง  
 มากกว่า ถึง -๗๐kPaต้องอพยพประชาชน

๓. เกณฑ์วัดระยะการเคลื่อนตัวของมวลดิน (Inclinometer)

๐ - ๐.๔๙ มม. ปกติ  
 ๐.๕ - ๔.๙ มม. แจ้งให้ทำการเฝ้าระวัง  
 มากกว่า ๕ มม. ต้องอพยพประชาชน

• ปริมาณน้ำฝนที่วัดได้จากเครือข่ายเฝ้าระวังแจ้งเตือนธรณีพิบัติภัยในรอบ ๒๔ ชั่วโมง ( ๑ มิ.ย. ๖๐ เวลา ๐๗.๐๐ น. - ๒ มิ.ย. ๖๐ เวลา ๐๗.๐๐ น.)

ภาค	จังหวัด / อำเภอ / ตำบล / หมู่บ้าน				ข้อมูลปริมาณน้ำฝน (รอบ ๒๔ ชม.)	เครือข่ายฯ ทธ. (ผู้รายงาน)
เหนือ	เชียงราย	เวียงแก่น	หลายางาว	ทุ่งคำ	ท้องฟ้าโปร่ง อากาศดี	นายวิโรจน์ วันจันทร์
	เชียงใหม่	จอมทอง	สบเตี๊ยะ	ท่าหลุก	ท้องฟ้าโปร่ง อากาศดี	นายทวี ชัยวงศ์
	น่าน	นาหมื่น	ปิงหลวง	มะค่างาม	ท้องฟ้าโปร่ง อากาศดี	นายชัยวัฒน์ ม้าทอง
	สุโขทัย	ศรีสำโรง	คลองตาล	คลองตาล	ท้องฟ้าโปร่ง อากาศดี	นายณพคุณ ทุกข์จิตร
ใต้	สงขลา	รัตภูมิ	เขาพระ	เขาสอยดาว	ท้องฟ้าโปร่ง อากาศดี	นายอัมพร แก้วสุริยันต์
	ชุมพร	ท่าแซะ	หงษ์เจริญ	ปากด่าน	ท้องฟ้าโปร่ง อากาศดี	นางทิวา นาคสิทธิ์
	ระนอง	เมือง	หาดส้มแป้น	บางสังดี	ท้องฟ้าโปร่ง อากาศดี	นายพิพัฒน์ กิจช่วยการ
	ภูเก็ต	ถลาง	สาคุ	สาคุ	ท้องฟ้าโปร่ง อากาศดี	นายสุริยะ บำรุงรักษ์
ตะวันออก	สระแก้ว	เมือง	ท่าแยก	ป่าระกำ	ท้องฟ้าโปร่ง อากาศดี	นายเสมอ คุ่มทอง
	ชลบุรี	บ่อทอง	หนองใหญ่	อ่างโน	ท้องฟ้าโปร่ง อากาศดี	นายคงคา ตฤณชาติ
	ตราด	เขาสมิง	สะตอ	ตาพलय	ท้องฟ้าโปร่ง อากาศดี	นายธงชัย สิงห์ภูมิ
	ปราจีนบุรี	ประจันตคาม	บุไผ่	ว่าน	ท้องฟ้าโปร่ง อากาศดี	นายสุชาติ ถาวร
กลาง	สระบุรี	มวกเหล็ก	มิตรภาพ	ชัยพริก	ท้องฟ้าโปร่ง อากาศดี	นางนพวรรณ ทองจำรูญ
	สุพรรณบุรี	ด่านช้าง	องค์พระ	ทุ่งมะกอก	ท้องฟ้าโปร่ง อากาศดี	นางสาวนภาพร อุทุมพร
	นครนายก	บ้านนา	เขาเพิ่ม	เนินสะอาด	ท้องฟ้ามีดครึ้ม ไม่มีฝนตก	นางพิมพ์ จากพูนเพิ่ม
	ลพบุรี	สระโบสถ์	นิยมชัย	ดงหลุ่ม	ท้องฟ้าโปร่ง อากาศดี	นางกานต์ชนก พรหมมา
ตะวันออก เฉียงเหนือ	นครราชสีมา	ปักธงชัย	สะแกราช	ชีเหล็ก	ท้องฟ้าโปร่ง อากาศดี	นายนา เนยกิ่ง
	หนองบัวลำภู	สุวรรณคูหา	บ้านโคก	ต่างแคนสอ	ท้องฟ้าโปร่ง อากาศดี	นางจารุณี ดวงสาลา
	อุดรธานี	น้ำโสม	น้ำโสม	น้ำโสม	มีเมฆบางส่วน ไม่มีฝนตก	นายนิพล สิงสาร
	เลย	ด่านซ้าย	วังยาว	วังเวิน	ท้องฟ้าโปร่ง อากาศดี	นายบุญธรรม คำแปลง

หมายเหตุ : ศูนย์ปฏิบัติการธรณีพิบัติภัย ได้ประสานงานเครือข่ายเฝ้าระวังแจ้งเตือนธรณีพิบัติภัย จำนวน ๒๐ คน เพื่อรวบรวมข้อมูลในพื้นที่เพื่อจัดทำรายงานสถานการณ์ธรณีพิบัติภัยประจำวัน วันศุกร์ที่ ๒ มิถุนายน ๒๕๖๐

ศูนย์ปฏิบัติการธรณีพิบัติภัย สำนักธรณีวิทยาสิ่งแวดล้อม  
กรมทรัพยากรธรณี กระทรวงทรัพยากรธรรมชาติและสิ่งแวดล้อม  
โทร ๐๒ ๖๒๑ ๙๗๐๓-๕ โทรสาร ๐๒ ๖๒๑ ๙๗๐๐  
[www.dmr.go.th](http://www.dmr.go.th)