

วานนี้ (16 ต.ค.60) เวลา 05.10 น. เกิดรอยดินแยกและดินทรุดตัวเป็นแนวยาว บริเวณ หมู่ 6 ต.แม่เมาะ อ.แม่เมาะ จ.ลำปาง ทำให้บ้านเรือนได้รับความเสียหาย 8 หลัง



# กรมทรัพยากรธรณี

## สรุปรายงานสถานการณ์ธรณีพิบัติภัยประจำวัน

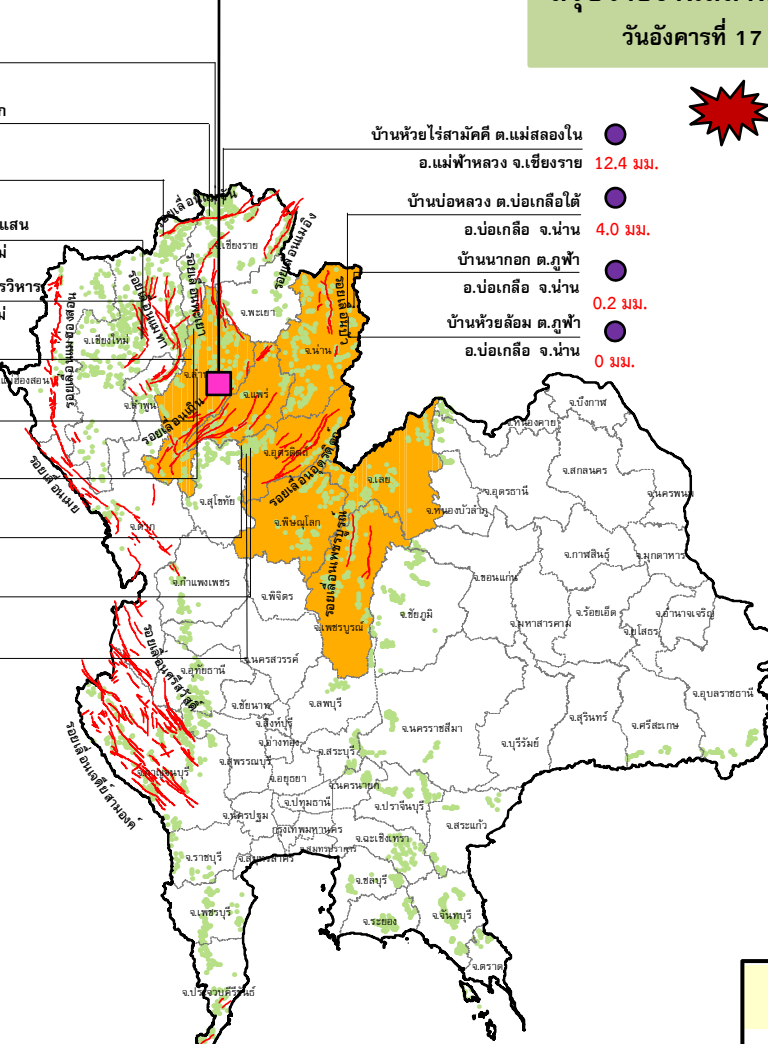
วันอังคารที่ 17 ตุลาคม 2560 เวลา 10.00 น.



ประกาศเฝ้าระวังดินถล่ม  
กรมทรัพยากรธรณี

- บ้านหินแตก ต.แม่สองโน
- 2.4 มม. ● อ.แม่ฟ้าหลวง จ.เชียงราย
- บ้านสันติคีรี ต.แม่สองนอก
- 3.8 มม. ● อ.แม่ฟ้าหลวง จ.เชียงราย
- บ้านยาง ต.แม่จอน
- 0 มม. ● อ.ฝาง จ.เชียงใหม่
- สถานีวิจัยคอกยปุย สวนสองแสน
- ต.สุเทพ อ.เมือง จ.เชียงใหม่
- N/A ● วัดพระธาตุคอกยปุยพรสวรรค์
- N/A ● ต.สุเทพ อ.เมือง จ.เชียงใหม่
- บ้านแม่แจ่ม ต.แจ้ซ้อน
- 10.2 มม. ● อ.เมืองปาน จ.ลำปาง
- บ้านป่าคา ต.แจ้ซ้อน
- 0 มม. ● อ.เมือง จ.ลำปาง
- บ้านทุ่งปง ต.ทุ่งกว๋าว
- 0 มม. ● อ.เมืองปาน จ.ลำปาง
- บ้านผามูบ ต.แม่พูน
- N/A ● อ.ลับแล จ.อุตรดิตถ์
- บ้านห้วยเรือ ต.แม่พูน
- N/A ● อ.ลับแล จ.อุตรดิตถ์
- บ้านห้วยใต้ ต.แม่พูน
- N/A ● อ.ลับแล จ.อุตรดิตถ์

- บ้านห้วยไร่สามัคคี ต.แม่สองโน
- อ.แม่ฟ้าหลวง จ.เชียงราย
- 12.4 มม. ●
- บ้านป้อหลวง ต.ป้อเกลือใต้
- อ.ป้อเกลือ จ.น่าน
- 4.0 มม. ●
- บ้านนาถอก ต.ภูฟ้า
- อ.ป้อเกลือ จ.น่าน
- 0.2 มม. ●
- บ้านห้วยล้อม ต.ภูฟ้า
- อ.ป้อเกลือ จ.น่าน
- 0 มม. ●



- บ้านบางสร้าง ต.หน้าเขาว
- 0 มม. ● อ.เขาวงม จ.กระบี่
- บ้านเทพนม ต.เขาพุ่ม
- 0 มม. ● อ.เขาวงม จ.กระบี่
- บ้านหน้าหม้อ ต.กระบี่น้อย
- 0 มม. ● อ.เมือง จ.กระบี่
- สำนักสงฆ์วัดเทพนิมิต
- N/A ● ต.ป่าตอง อ.กระบี่ จ.ภูเก็ต
- พุทธอุทยานยอดเขาหวาเกิด
- N/A ● ต.กระรน อ.เมือง จ.ภูเก็ต

- สำนักปฏิบัติธรรมพุทธที่ปึงกรธรรมรักษัญญาวาส
- ต.มะเร็ด อ.เกาะสมุย จ.สุราษฎร์ธานี
- N/A ●
- ที่ปภาวันธรรมสถาน ม.1
- ต.มะเร็ด อ.เกาะสมุย จ.สุราษฎร์ธานี
- N/A ●
- บ.คีรีวงศ์ ม.10 ต.กำโลน
- อ.ลานสกา จ.นครศรีธรรมราช
- N/A ●
- บ้านลำสินธุ์ ต.ลำสินธุ์
- อ.ศรีนครินทร์ จ.พัทลุง
- 0 มม. ●
- บ้านนาहन ต.คลองเฉลิม
- อ.งหวรา จ.พัทลุง
- 0 มม. ●

### ประเภทของภัยที่เกิด

คำอธิบายสัญลักษณ์

- พื้นที่ประกาศเฝ้าระวังดินถล่ม
- พื้นที่คาดการณ์ปริมาณน้ำฝนที่อาจก่อให้เกิดดินถล่ม (7)
- ดินถล่ม/ดินไหล/หินร่วง/รอยแยก (1)
- ★ จุดเหนือศูนย์เกิดแผ่นดินไหว
- สีนามิ
- ▲ หลุมยุบ/ดินทรุดตัว
- ปริมาณน้ำฝน 24 ชม. จากเครื่องวัดปริมาณน้ำฝนอัตโนมัติของกรมทรัพยากรธรณี 25 สถานี
- ปริมาณน้ำฝนในพื้นที่เสี่ยงภัยมากกว่า 100 มม. ขึ้นไป
- อาสาสมัครเครือข่ายวัดปริมาณน้ำฝนของกรมทรัพยากรธรณี
- ~ รอยเลื่อนมีพลัง



รายงานสถานการณ์ธรณีพิบัติภัยประจำวัน  
วันอังคารที่ ๑๗ ตุลาคม พ.ศ. ๒๕๖๐ เวลา ๑๐.๐๐ น.



๑. ประกาศกรมทรัพยากรธรณี

- ไม่มี

๒. ธรณีพิบัติภัยภายในประเทศ รอบ ๒๔ ชั่วโมง

๒.๑ ดินถล่ม น้ำป่าไหลหลาก ดินไหล หินร่วง รอยแยก และหลุมยุบ

- รอยดินแยกและดินทรุดตัว วานนี้ ( ๑๖ ต.ค. ๖๐) เวลา ๐๕.๑๐ น. เกิดรอยดินแยกและดินทรุดตัวเป็นแนวยาว บริเวณพื้นที่ หมู่ที่ ๖ ตำบลแม่เมาะ อำเภอแม่เมาะ จังหวัดลำปาง ส่งผลให้บ้านเรือนราษฎรและพื้นดินบริเวณที่อยู่อาศัยได้รับความเสียหาย เป็นบริเวณกว้าง

กรมทรัพยากรธรณี สำนักงานทรัพยากรธรณี เขต ๑ โดยนายเด่นโชค มั่นใจ นักธรณีวิทยาชำนาญการพิเศษ พร้อมด้วย นายอำเภอแม่เมาะ และเจ้าหน้าที่ที่เกี่ยวข้อง เข้าตรวจสอบเหตุการณ์ดินแยกบริเวณ หมู่ ๖ ตำบลแม่เมาะ อำเภอแม่เมาะ จังหวัด ลำปาง พบว่า เกิดการเคลื่อนตัวของชั้นดินทำให้รอยแตกบนผิวดินจำนวนมากมีลักษณะเป็นรูป ครึ่งวงกลม ครอบคลุมพื้นที่ประมาณ ๘ ไร่ มีบ้านพักอาศัยอยู่บนพื้นดินที่แตกแยกออกจากกันประมาณ ๘ หลัง สาเหตุ คาดว่าเกิดจากการคืบตัวและเคลื่อนตัวของ ลาดดินลงไปในพื้นที่ที่อยู่บริเวณใกล้เคียง อาจเนื่องมาจากปริมาณน้ำฝนที่ตกลงมาในพื้นที่ส่งผลให้ชั้นดินเกิดการเคลื่อนตัวทำให้ เสื่อมที่เป็พื้นฐานรากของบ้านพักอาศัยแตกร้าวได้

การดำเนินงาน สำนักงานทรัพยากรธรณี เขต ๑ จะเข้าดำเนินการเจาะสำรวจตรวจสอบชั้นดินเพื่อหาสาเหตุ อย่างละเอียดของการเคลื่อนตัวของชั้นดินและตรวจสอบพื้นที่บริเวณใกล้เคียงว่า จะมีโอกาสเกิดเหตุการณ์แบบเดียวกันหรือไม่ ซึ่งผลการสำรวจตรวจสอบเพื่อหาสาเหตุที่แท้จริง กรมทรัพยากรธรณีจะรายงานความคืบหน้าต่อไป (ที่มา : สำนักงานทรัพยากรธรณี เขต ๑ ลำปาง)

๒.๒ แผ่นดินไหว

- ไม่มี

๓. ธรณีพิบัติภัยทั่วโลก รอบ ๒๔ ชั่วโมง ที่มีผลกระทบรุนแรง (ดินถล่ม ภูเขาไฟระเบิด แผ่นดินไหว สึนามิ หลุมยุบและอื่นๆ)

- ไม่มี

๔. พื้นที่ติดตามและเฝ้าระวังสถานการณ์ธรณีพิบัติภัยดินถล่มและน้ำป่าไหลหลากของกรมทรัพยากรธรณี

- เนื่องจากในพื้นที่เสี่ยงภัยดินถล่ม มีปริมาณน้ำฝนไม่ถึงเกณฑ์การเฝ้าระวัง ประกอบกับบางพื้นที่ไม่มีฝนตก จึงไม่มีพื้นที่ ติดตามสถานการณ์พิบัติภัยดินถล่มและน้ำป่าไหลหลาก

๕. แนวทางการบริหาร

กรณีมีสถานการณ์พิบัติภัยอื่นๆ

- หน่วยงานที่เกี่ยวข้องเตรียมความพร้อม เพื่อรับมือสถานการณ์ได้อย่างทันท่วงที และหากจำเป็นให้จัดส่งเจ้าหน้าที่ ลงพื้นที่เพื่อตรวจสอบ ประเมินสถานการณ์ และให้คำแนะนำกับประชาชนที่อยู่ในพื้นที่เสี่ยงภัยในการเตรียมความพร้อมรับมือกับสถานการณ์ที่เกิดขึ้น
- แจ้งข้อมูล/ข่าวสาร/รายงาน

**หมายเหตุ** กรณีสถานการณ์รุนแรง เร่งด่วน และอาจส่งผลกระทบต่อประชาชน ให้ประสานงานเบื้องต้นกับหน่วยงานที่ดำเนินการ รวบรวมสถานการณ์พิบัติภัย เพื่อแจ้งข่าวสารเร่งด่วนผ่านทางข้อความสั้น (SMS)

ข้อมูลสนับสนุนที่ใช้ในการวิเคราะห์ ติดตามและเฝ้าระวังธรณีพิบัติภัยดินถล่ม ศูนย์ปฏิบัติการธรณีพิบัติภัย มีดังนี้

• **สภาพอากาศ** (กรมอุตุนิยมวิทยา)

- พยากรณ์อากาศ ๒๔ ชั่วโมงข้างหน้า ประเทศไทยมีฝนตกต่อเนื่อง และมีฝนตกหนักบางพื้นที่บริเวณภาคเหนือ ภาคตะวันออกเฉียงเหนือ ภาคกลาง และภาคตะวันออก รวมทั้งกรุงเทพมหานครและปริมณฑล ขอให้ประชาชนบริเวณดังกล่าวระวังอันตรายจากฝนตกหนักและฝนที่ตกสะสมไว้ด้วย ส่วนคลื่นลมในทะเลอันดามันและอ่าวไทย มีกำลังแรงขึ้น โดยมีคลื่นสูงประมาณ ๒ เมตร

- ลักษณะสำคัญทางอุตุนิยมวิทยา ร่องมรสุมพาดผ่านภาคกลาง และภาคตะวันออกเฉียงเหนือตอนล่าง ประกอบกับมรสุมตะวันตกเฉียงใต้ที่พัดปกคลุมทะเลอันดามันและภาคใต้มีกำลังปานกลาง ลักษณะเช่นนี้ทำให้ประเทศไทยยังมีฝนตกต่อเนื่อง และมีฝนตกหนักบางแห่ง

- ปริมาณน้ำฝนสูงสุดวัดได้ที่อำเภอหล่มเก่า จังหวัดเพชรบูรณ์ ๑๒๐.๔ มม. (ที่มา : กรมอุตุนิยมวิทยา)

• **พื้นที่คาดการณ์ปริมาณน้ำฝนที่อาจก่อให้เกิดดินถล่มล่วงหน้า ๓ วัน จากแบบจำลองพื้นที่อ่อนไหวต่อดินถล่มแบบพลวัต (AP Model) สำหรับศูนย์ปฏิบัติการธรณีพิบัติภัย**

- จังหวัดลำปาง แพร่ น่าน อุตรดิตถ์ พิชณุโลก เพชรบูรณ์ และเลย/เฝ้าระวังในระยะ ๑ - ๒ วัน

หมายเหตุ AP Model เป็นการวิเคราะห์ข้อมูลเชิงสถิติของปริมาณน้ำฝนสะสมและเหตุการณ์ดินถล่มในอดีตนำมาสร้างเกณฑ์น้ำฝนสะสมวิกฤตสำหรับเฝ้าระวังและแจ้งเตือนภัยดินถล่ม ข้อมูลการคาดการณ์ปริมาณน้ำฝนล่วงหน้า ๗๒ ชั่วโมงโดยสถาบันสารสนเทศทรัพยากรน้ำและการเกษตร ได้นำมาวิเคราะห์ด้วยแบบจำลอง AP Model เพื่อคาดการณ์พื้นที่ที่จะติดตาม/เฝ้าระวังธรณีพิบัติภัยดินถล่มล่วงหน้า

• **ปริมาณน้ำฝนจากเครื่องวัดอัตโนมัติ** ในรอบ ๒๔ ชั่วโมง ที่วัดได้มากกว่า ๕๐ มม.

- ไม่มีปริมาณน้ำฝนถึงเกณฑ์การเฝ้าระวังเบื้องต้นของศูนย์ปฏิบัติการธรณีพิบัติภัย

• ข้อมูลจากเครื่องตรวจติดตามการเคลื่อนตัวของมวลดิน กรมทรัพยากรธรณีในรอบ ๔ ชั่วโมง (๑๖ ต.ค. ๖๐ เวลา ๐๗.๐๐ น. - ๑๗ ต.ค. ๖๐ เวลา ๐๗.๐๐ น.)

ลำดับ	สถานี	ปริมาณน้ำฝน (มม.)	ความชื้นสัมพัทธ์ (%)	แรงดันน้ำใต้ดิน (Piezometer, kPa)	การเคลื่อนตัวของมวลดิน ในรอบ ๒๔ ชม. (Inclinometer)				การประเมินสถานการณ์
					จุดที่ ๑		จุดที่ ๒		
					ไม่เคลื่อนตัว	เคลื่อนตัว (มม.)	ไม่เคลื่อนตัว	เคลื่อนตัว (มม.)	
๑.	สำนักสงฆ์วัดอภัยนิมิต ต.ป่าตอง อ.กะทู้ จ.ภูเก็ต	N/A	N/A	N/A	N/A		N/A		N/A
๒.	พุทธอุทยานยอดเขานาคเกิด ต.กะรน อ.เมือง จ.ภูเก็ต	N/A	N/A	N/A	N/A		N/A		N/A
๓.	บ.ศิริวงศ์ หมู่ที่ ๑๐ ต.ท่าโลง อ.ลานสกา จ.นครศรีธรรมราช	N/A	N/A	N/A	N/A		N/A		N/A
๔.	สำนักปฏิบัติธรรมพุทธที่ปิงกรรมรักษาบุญอุทิศแด่พระอภายจตุรสุราษฎร์ธานี	N/A	N/A	N/A	N/A		N/A		N/A
๕.	ที่ปกาวันธรรมสถาน หมู่ที่ ๑ ต.มะเหร่ อ.เกาะสมุย จ.สุราษฎร์ธานี	N/A	N/A	N/A	N/A		N/A		N/A
๖.	บ.ผามูบ หมู่ที่ ๗ ต.แม่พูล อ.ลับแล จ.อุตรดิตถ์	N/A	N/A	N/A	N/A		N/A		N/A
๗.	บ.ห้วยเรือ หมู่ที่ ๙ ต.แม่พูล อ.ลับแล จ.อุตรดิตถ์	N/A	N/A	N/A	N/A		N/A		N/A
๘.	บ.ห้วยไต้ หมู่ที่ ๘ ต.แม่พูล อ.ลับแล จ.อุตรดิตถ์	N/A	N/A	N/A	N/A		N/A		N/A
๙.	สถานีวิจัยคอกยปู สวนสองแสน ต.สุเทพ อ.เมือง จ.เชียงใหม่	N/A	N/A	N/A	N/A		N/A		N/A
๑๐.	วัดพระธาตุคอกยปูพรพรวิหาร ต.สุเทพ อ.เมือง จ.เชียงใหม่	N/A	N/A	N/A	N/A		N/A		N/A
๑๑.	บ.บ่อหลวง ต.บ่อเกลือใต้ อ.บ่อเกลือ จ.น่าน	๔	๕๗	๓.๘๐	/		/		ปกติ
๑๒.	บ.นากอก ต.ภูฟ้า อ.บ่อเกลือ จ.น่าน	๐.๒	๗๒	-๑๑.๙๔	/		/		ปกติ
๑๓.	บ.ห้วยล้อม ต.ภูฟ้า อ.บ่อเกลือ จ.น่าน	๐	๐	๐	/		/		ปกติ
๑๔.	บ.ทุ่งปง ต.ทุ่งกว๋าว อ.เมืองปาน จ.ลำปาง	๐	๖๔	๑๑.๔๐	/		/		ปกติ
๑๕.	บ.ป่าคา ต.แจ้ซ้อน อ.เมืองปาน จ.ลำปาง	๐	๐	๐	/		/		ปกติ
๑๖.	บ.แม่แจ่ม ต.แจ้ซ้อน อ.เมืองปาน จ.ลำปาง	๑๐.๒	๖๔	-๔.๖๑	/		/		ปกติ
๑๗.	บ.สันติคีรี ต.แม่สลองนอก อ.แม่ฟ้าหลวง จ.เชียงราย	๓.๘	๕๓	-๕.๒๑	/		/		ปกติ
๑๘.	บ.หินแตก ต.แม่สลองใน อ.แม่ฟ้าหลวง จ.เชียงราย	๒.๔	๖๖	-๗.๖๗	/		/		ปกติ
๑๙.	บ.ห้วยไร่สามัคคี ต.แม่สลองใน อ.แม่ฟ้าหลวง จ.เชียงราย	๑๒.๔	๙๑	-๐.๙๕	/		/		ปกติ
๒๐.	บ.ลำสินธุ์ ต.ลำสินธุ์ อ.ศรีนครินทร์ จ.พัทลุง	๐	๖๒	-๐.๐๘	/		/		ปกติ
๒๑.	บ.นาเหริน ต.คลองเฉลิม อ.งขลา จ.พัทลุง	๐	๕๖	-๔.๕๐	/		/		ปกติ
๒๒.	บ.เทพพนม ต.เขาพนม อ.เขาพนม จ.กระบี่	๐	๖๓	-๑.๓๒	/		/		ปกติ
๒๓.	บ.บางสร้อย ต.หน้าเขา อ.เขาพนม จ.กระบี่	๐	๙๑	-๑๑.๙๓	/		/		ปกติ
๒๔.	บ.หน้าหม้อ ต.กระบี่น้อย อ.เมือง จ.กระบี่	๐	๐	๐	/		/		ปกติ
๒๕.	บ.ยาง ต.แม่ฮ่อง อ.ฝาง จ.เชียงใหม่	๐	๗๓	๕๒.๓๘	/		/		ปกติ

**หมายเหตุ**

๑. เกณฑ์วัดปริมาณน้ำฝน

๐ - ๖๐ มม. ปกติ  
 ๙๐ - ๑๐๐ มม. แจ้งให้ทำการเฝ้าระวัง  
 มากกว่า ๑๕๐ มม. ต้องอพยพประชาชน

๒. เกณฑ์วัดค่าแรงดันน้ำใต้ดิน (Piezometer)

๐ ถึง - ๒๙ ปกติ  
 -๓๐ ถึง -๖๙ kPa แจ้งให้ทำการเฝ้าระวัง  
 มากกว่า ถึง -๗๐ kPa ต้องอพยพประชาชน

๓. เกณฑ์วัดระยะการเคลื่อนตัวของมวลดิน (Inclinometer)

๐ - ๐.๔๙ มม. ปกติ  
 ๐.๕ - ๔.๙ มม. แจ้งให้ทำการเฝ้าระวัง  
 มากกว่า ๕ มม. ต้องอพยพประชาชน

- ปริมาณน้ำฝนที่วัดได้จากเครือข่ายเฝ้าระวังแจ้งเตือนธรณีพิบัติภัยในรอบ ๒๔ ชั่วโมง ( ๑๖ ต.ค. ๖๐ เวลา ๐๗.๐๐ น. - ๑๗ ต.ค. ๖๐ เวลา ๐๗.๐๐ น.)

ภาค	จังหวัด / อำเภอ / ตำบล / หมู่บ้าน				ข้อมูลปริมาณน้ำฝน (รอบ ๒๔ ชม.)	เครือข่ายฯ ทธ. (ผู้รายงาน)
เหนือ	เพชรบูรณ์	หล่มเก่า	หินสว	หนองเล	วัดปริมาณน้ำฝนได้ ๙๐ มม.	นายพิรุณ กุลกรม
	อุดรดิตถ์	ท่าปลา	ร่วมจิต	เนินสิงห์	วัดปริมาณน้ำฝนได้ ๕๒ มม.	นายมนัส หน่อคำ
	อุดรดิตถ์	ลับแล	แม่พูล	ต้นเกลือ	วัดปริมาณน้ำฝนได้ ๔๕ มม.	นายอดุลย์ ศรีสีบวงค์
	อุดรดิตถ์	ท่าปลา	จริม	ท่าวังโป่ง	วัดปริมาณน้ำฝนได้ ๔๐ มม.	นางรัชณี อ่อนบุญมี
	อุดรดิตถ์	ลับแล	แม่พูล	ผามูบ	วัดปริมาณน้ำฝนได้ ๓๗ มม.	นายฤทธิชัย ขำคง
	อุดรดิตถ์	ลับแล	แม่พูล	ต้นเกลือ	วัดปริมาณน้ำฝนได้ ๓๕ มม.	นายสมบัติ วันทา
	อุดรดิตถ์	ลับแล	แม่พูล	ผามูบ	วัดปริมาณน้ำฝนได้ ๓๕ มม.	นายดำเนิน เชียงพันธ์
	อุดรดิตถ์	เมือง	น้ำริด	ชายเขา	วัดปริมาณน้ำฝนได้ ๓๐ มม.	นายสมยา พรหมมินทร์
	อุดรดิตถ์	เมือง	ท่าเสา	หนองผา	วัดปริมาณน้ำฝนได้ ๒๕ มม.	นางวาลี เพ็ชรพิชัย
	เชียงราย	ป่าแดด	ป่าแฉะ	สัมมะเก็ม	วัดปริมาณน้ำฝนได้ ๒๕ มม.	นายทรงศิลป์ สุริยศักดิ์
	อุทัยธานี	บ้านไร่	คอกควาย	น้อย	ท้องฟ้าโปร่ง มีแดดออก	นายสุภาพ คำมูลเมือง
ลำปาง	แจ้ห่ม	เมืองมาย	ไผ่งาม	ท้องฟ้าครึ้ม ฝนตกปรอยๆ	นายอำนาจ ใจชื่นบาน	
ลำพูน	แม่ทา	นาภาค	หมื่นจ้าว	ท้องฟ้าครึ้ม ฝนตกปรอยๆ	นายประพันธ์ ดวงแก้วภาค	
ใต้	สุราษฎร์ธานี	วิภาวดี	ตะกุกใต้	ชายศรี	ท้องฟ้าโปร่ง ไม่มีฝน	นายจะเร วิเชียรวงศ์
	สุราษฎร์ธานี	กาญจนดิษฐ์	ท่าอุแท	หน้าถ้ำ	ท้องฟ้าโปร่ง มีแดดออก	นายจรัญญ ช่วยสงค์
	ระนอง	กระบุรี	จ.ป.ร.	ระงแตนใต้	ท้องฟ้าโปร่ง มีแดดออก	นายพรชัย สุวรรณบัณฑิต
	สตูล	ควนกาหลง	ทุ่งนุ้ย	ค่ายรวมมิตร	ท้องฟ้าโปร่ง ไม่มีฝน	นายอำนาจ อนันทะกุล
	ภูเก็ต	ถลาง	ป่าคลอก	ฝักคีต	ท้องฟ้าโปร่ง มีแดดออก	นายประพันธ์ ถิ่นเกาะยาว
ตะวันออก	ตราด	บ่อไร่	หนองบอน	เนินพัฒนา	ท้องฟ้าโปร่ง ไม่มีฝน	นายสุรชาติ อยู่รอด
	ปราจีนบุรี	เมือง	เนินหอม	เนินสูง	ท้องฟ้าหazy ไม่มีฝนตก	นายทองเต็ม ใจแข็ง
	ระยอง	แก่ง	สองสลึง	เต่าปูนหาย	ท้องฟ้าครึ้ม ไม่มีฝน	นายสมศักดิ์ วงศ์มาก
	ฉะเชิงเทรา	ท่าตะเกียบ	คลองตะเกรา	เขากระดาศ	ท้องฟ้าโปร่ง ไม่มีฝน	นายขวัญชัย คุ่มสิงห์
กลาง	นครนายก	เมือง	สาริกา	น้ำตกลำธาร	วัดปริมาณน้ำฝนได้ ๑๒ มม.	นายชาญชัย ชาญประดิษฐ์
	นครนายก	เมือง	หินตั้ง	น้ำตกนางรอง	วัดปริมาณน้ำฝนได้ ๑๐ มม.	นายชาญชัย ชาญประดิษฐ์
	สระบุรี	มวกเหล็ก	มวกเหล็ก	ปากคลอง	ท้องฟ้าโปร่ง มีแดดออก	นายประจวบ แวงวัน
	กาญจนบุรี	ทองผาภูมิ	ท่าขนุน	อู่ล่อง	ท้องฟ้าโปร่ง มีแดดออก	นายสมบัติ นกทอง
ตะวันออก เฉียงเหนือ	อุบลราชธานี	นาจะหลวย	นาจะหลวย	แก่งขี้เหล็ก	วัดปริมาณน้ำฝนได้ ๕๔ มม.	นายบัวรินทร์ วาตา
	ชัยภูมิ	เทพสถิต	นางางกลัก	โคกอนุ	ท้องฟ้าครึ้ม ฝนตกปรอยๆ	นายธีรวัฒน์ เลื่อยไธสง
	นครราชสีมา	ปักธงชัย	สะแกราช	ใหม่สะแกราช	ท้องฟ้าครึ้ม ฝนตกปรอยๆ	เครือข่ายฯ ทธ.
	นครราชสีมา	ปักธงชัย	สะแกราช	คลองเตย	ท้องฟ้ามีเมฆมาก อากาศร้อน	นายคณิง กรกั้ง
	อุดรธานี	น้ำโสม	น้ำโสม	แสงทองพัฒนา	ท้องฟ้าครึ้ม ฝนตกปรอยๆ	เครือข่ายฯ ทธ.

หมายเหตุ : ศูนย์ปฏิบัติการธรณีพิบัติภัย ได้ประสานงานเครือข่ายเฝ้าระวังแจ้งเตือนธรณีพิบัติภัย จำนวน ๓๑ คน เพื่อรวบรวมข้อมูลในพื้นที่เพื่อจัดทำรายงานสถานการณ์ธรณีพิบัติภัยประจำวัน วันอังคารที่ ๑๗ ตุลาคม ๒๕๖๐

ศูนย์ปฏิบัติการธรณีพิบัติภัย สำนักธรณีวิทยาสิ่งแวดล้อม  
กรมทรัพยากรธรณี กระทรวงทรัพยากรธรรมชาติและสิ่งแวดล้อม  
โทร ๐๒ ๖๒๑ ๙๗๐๓-๕ โทรสาร ๐๒ ๖๒๑ ๙๗๐๐  
[www.dmr.go.th](http://www.dmr.go.th)