

ผลการตรวจสอบเพิ่มเติมชั้นรายละเอียดของการเกิดรอยดินแยกและดินทรุดตัวบริเวณบ้านห้วยคิง หมู่ 6 ต.แม่เมาะ อ.แม่เมาะ จ.ลำปาง ขณะนี้ทางจังหวัดลำปางได้ประกาศให้เป็นพื้นที่ภัยพิบัติ และมีการอพยพประชาชนจำนวน 25 คน ไปอยู่ในพื้นที่ปลอดภัยแล้ว



กรมทรัพยากรธรณี

สรุปรายงานสถานการณ์ธรณีพิบัติภัยประจำวัน

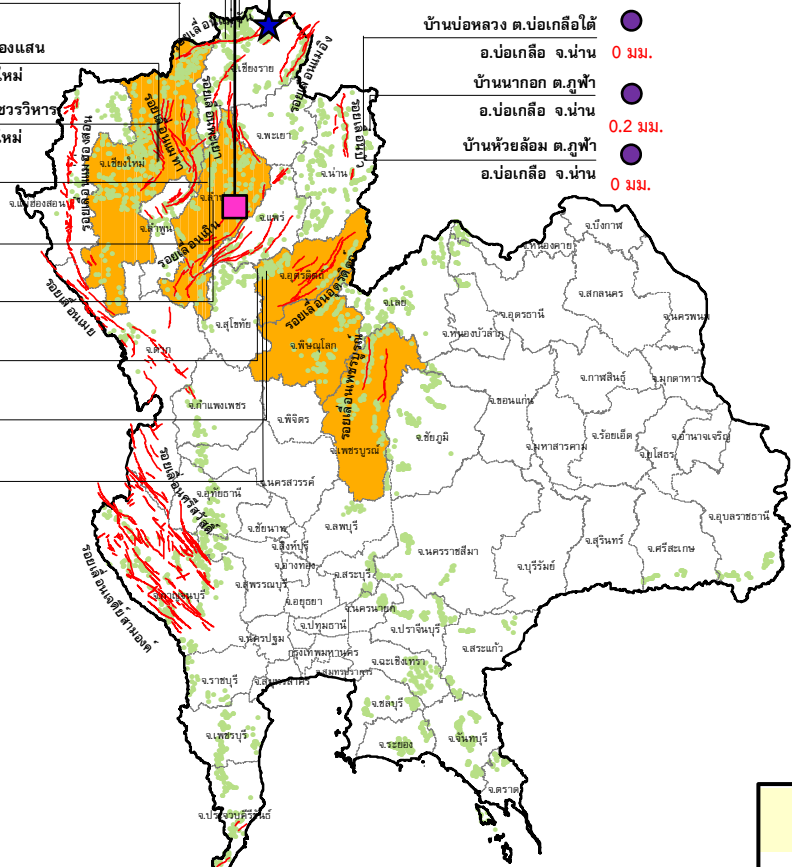
วันที่ 18 ตุลาคม 2560 เวลา 10.00 น.

วันนี้ (17 ต.ค.60) เวลา 23.50 น. เกิดแผ่นดินไหวขนาด 2.4 ลึก 4 กม. บริเวณอำเภอเมือง เชียงราย

ประกาศเฝ้าระวังดินถล่ม
กรมทรัพยากรธรณี

- บ้านหินแตก ต.แม่สลองใน
- 0 มม. อ.แม่ฟ้าหลวง จ.เชียงราย
- บ้านสันติคีรี ต.แม่สลองนอก
- 0 มม. อ.แม่ฟ้าหลวง จ.เชียงราย
- บ้านยาง ต.แม่จอน
- 0 มม. อ.ฝาง จ.เชียงใหม่
- สถานีวิจัยคอกอูย สวนสองแสน
- ต.สุเทพ อ.เมือง จ.เชียงใหม่
- N/A
- วัดพระธาตุคอกอูยสหประชาชารวรวิหาร
- ต.สุเทพ อ.เมือง จ.เชียงใหม่
- N/A
- บ้านแม่แจ่ม ต.แจ้ซ้อน
- 9.4 มม. อ.เมืองปาน จ.ลำปาง
- บ้านป่าคา ต.แจ้ซ้อน
- 0 มม. อ.เมือง จ.ลำปาง
- บ้านทุ่งปง ต.ทุ่งกว๋าว
- 3.4 มม. อ.เมืองปาน จ.ลำปาง
- บ้านผามูบ ต.แม่พูล
- N/A
- อ.ลับแล จ.อุตรดิตถ์
- บ้านห้วยเรือ ต.แม่พูล
- N/A
- อ.ลับแล จ.อุตรดิตถ์
- บ้านห้วยใต้ ต.แม่พูล
- N/A
- อ.ลับแล จ.อุตรดิตถ์

- บ้านห้วยไร่สามัคคี ต.แม่สลองใน
- 0 มม. อ.แม่ฟ้าหลวง จ.เชียงราย
- บ้านป่อหลวง ต.บ่อเกลือใต้
- 0 มม. อ.บ่อเกลือ จ.น่าน
- บ้านนาออก ต.ภูฟ้า
- อ.บ่อเกลือ จ.น่าน
- 0.2 มม.
- บ้านห้วยล้อม ต.ภูฟ้า
- อ.บ่อเกลือ จ.น่าน
- 0 มม.



- บ้านบางสร้าง ต.หน้าเขาว
- 0 มม. อ.เขาวงกต จ.กระบี่
- บ้านเทพนม ต.เขาพนม
- 0 มม. อ.เขาพนม จ.กระบี่
- บ้านหน้าหม้อ ต.กระบี่น้อย
- 0 มม. อ.เมือง จ.กระบี่
- สำนักสงฆ์ยอดเขาพนมมิตร
- N/A
- ต.ป่าตอง อ.กระบี่ จ.ภูเก็ต
- พุทธอุทยานยอดเขาหวาเกิด
- N/A
- ต.กะรน อ.เมือง จ.ภูเก็ต

- สำนักปฏิบัติธรรมพุทธที่ปงกรธรรมรักษ์บุญญาวาส
- N/A
- ต.มะเร็ด อ.เกาะสมุย จ.สุราษฎร์ธานี
- N/A
- ที่ภาวันธรรมสถาน ม.1
- ต.มะเร็ด อ.เกาะสมุย จ.สุราษฎร์ธานี
- N/A
- บ.คีรีวงค์ ม.10 ต.กำโลน
- อ.ลานสกา จ.นครศรีธรรมราช
- N/A
- บ้านลำสินธุ์ ต.ลำสินธุ์
- อ.ศรีนครินทร์ จ.พัทลุง
- 0 มม.
- บ้านนาहन ต.คลองเฉลิม
- อ.งหวรา จ.พัทลุง
- 0 มม.

ประเภทของภัยที่เกิด

คำอธิบายสัญลักษณ์

- พื้นที่ประกาศเฝ้าระวังดินถล่ม
- พื้นที่คาดการณ์ปริมาณน้ำฝนที่อาจก่อให้เกิดดินถล่ม (5)
- ดินถล่ม/ดินไหล/หินร่วง/รอยแยก (1)
- ★ จุดเหนือศูนย์เกิดแผ่นดินไหว (1)
- สีนามิ
- ▲ หลุมยุบ/ดินทรุดตัว
- ปริมาณน้ำฝน 24 ชม. จากเครื่องวัดปริมาณน้ำฝนอัตโนมัติของกรมทรัพยากรธรณี 25 สถานี
- ปริมาณน้ำฝนในพื้นที่เสี่ยงภัยมากกว่า 100 มม. ขึ้นไป
- อาสาสมัครเครือข่ายวัดปริมาณน้ำฝนของกรมทรัพยากรธรณี
- ~ รอยเลื่อนมีพลัง



๑. ประกาศกรมทรัพยากรธรณี

- ไม่มี

๒. ธรณีพิบัติภัยภายในประเทศ รอบ ๒๔ ชั่วโมง

๒.๑ ดินถล่ม น้ำป่าไหลหลาก ดินไหล หินร่วง รอยแยก และหลุมยุบ

- รอยดินแยกและดินทรุดตัว เมื่อวันที่ ๑๖ ต.ค. ๖๐ โดยทีมสำรวจจากสำนักงานทรัพยากรธรณีเขต ๑ ลำปาง เข้าตรวจสอบพื้นที่เกิดรอยดินแยกเพิ่มเติมชั้นรายละเอียดในวันที่ ๑๗ ต.ค. ๖๐ บริเวณพื้นที่บ้านห้วยคิง ม.๖ ต.แม่เมาะ อ.แม่เมาะ จ.ลำปาง โดยได้ทำการเจาะดินสำรวจ จำนวน ๔ หลุม ความลึก ๒.๕ - ๖ เมตร สรุปลักษณะชั้นดินได้ ๒ ชั้นหลัก ๆ คือ ดินชั้นบนพบตั้งแต่ระดับผิวดินลงไปลึกโดยเฉลี่ยประมาณ ๒ เมตร เป็นดินเหนียวสีน้ำตาลแดง เนื้อดินละเอียด สม่่าเสมอ เหนียว แน่น และแห้ง รอยต่อระหว่างดินชั้นบนและชั้นล่างเป็นดินโคลนลื่นๆ มีคราบสนิมเหล็กสีน้ำตาลแดง และมีน้ำปนเยอะ ดินชั้นล่าง มีความหนามากกว่า ๔ เมตร เป็นดินเหนียวสีเทาอ่อน เนื้อเนียน แห้งและแข็ง ระหว่างการเจาะสำรวจ พบน้ำซึมเข้ามาใน หลุมเจาะที่ระดับความลึกจากผิวดินประมาณ ๒ เมตร หรือที่ระดับรอยต่อดินชั้นบนและชั้นล่าง

ผลจากการเจาะสำรวจ สรุปได้ว่า รอยแตกที่ทำให้เกิดความเสียหาย ณ บริเวณจุดเกิดเหตุ เกิดจากการเคลื่อนตัวของดินชั้น บนตามแนวรอยต่อของดินทั้งสองชั้น และในขณะที่ตรวจสอบยังพบการเคลื่อนตัวของชั้นดินสูง ทำให้เกิดรอยแยกมากขึ้น ในพื้นที่ ๘ ไร่ ที่เกิดการเคลื่อนตัว ขณะนี้ทางจังหวัดลำปางได้ประกาศให้เป็นพื้นที่ภัยพิบัติ และอพยพคนจำนวน ๒๕ คน ไปอยู่ในพื้นที่ ปลอดภัยเรียบร้อยแล้ว และจากการตรวจสอบดังกล่าวคาดว่าพื้นที่ประสบภัยพิบัติจะไม่ขยายตัวไปมากกว่านี้ (ที่มา : สำนักงาน ทรัพยากรธรณีเขต ๑ ลำปาง)

๒.๒ แผ่นดินไหว

- วานนี้ (๑๗ ต.ค. ๖๐) เวลา ๒๓.๕๐ น. เกิดแผ่นดินไหวขนาด ๒.๔ ที่ระดับความลึก ๔ กม. บริเวณอำเภอเชียงแสน จังหวัดเชียงราย ประชาชนในพื้นที่ไม่สามารถรับรู้ได้ถึงแรงสั่นสะเทือน และไม่มีรายงานความเสียหาย (ที่มา : สำนักเฝ้าระวัง แผ่นดินไหว กรมอุตุนิยมวิทยา)

๓. ธรณีพิบัติภัยทั่วโลก รอบ ๒๔ ชั่วโมง ที่มีผลกระทบรุนแรง (ดินถล่ม ภูเขาไฟระเบิด แผ่นดินไหว สึนามิ หลุมยุบและอื่นๆ)

- ไม่มี

๔. พื้นที่ติดตามและเฝ้าระวังสถานการณ์ธรณีพิบัติภัยดินถล่มและน้ำป่าไหลหลากของกรมทรัพยากรธรณี

- เนื่องจากในพื้นที่เสี่ยงภัยดินถล่ม มีปริมาณน้ำฝนไม่ถึงเกณฑ์การเฝ้าระวัง ประกอบกับบางพื้นที่ไม่มีฝนตก จึงไม่มีพื้นที่ ติดตามสถานการณ์พิบัติภัยดินถล่มและน้ำป่าไหลหลาก

๕. แนวทางการบริหาร

กรณีมีสถานการณ์พิบัติภัยอื่นๆ

- หน่วยงานที่เกี่ยวข้องเตรียมความพร้อม เพื่อรับมือสถานการณ์ได้อย่างทันท่วงที และหากจำเป็นให้จัดส่งเจ้าหน้าที่ ลงพื้นที่เพื่อตรวจสอบ ประเมินสถานการณ์ และให้คำแนะนำกับประชาชนที่อยู่ในพื้นที่เสี่ยงภัยในการเตรียมความพร้อมรับมือกับสถานการณ์ที่เกิดขึ้น
- แจ้งข้อมูล/ข่าวสาร/รายงาน

หมายเหตุ กรณีสถานการณ์รุนแรง เร่งด่วน และอาจส่งผลกระทบต่อประชาชน ให้ประสานงานเบื้องต้นกับหน่วยงานที่ดำเนินการ รวบรวมสถานการณ์ธรณีพิบัติภัย เพื่อแจ้งข่าวสารเร่งด่วนผ่านทางข้อความสั้น (SMS)

ข้อมูลสนับสนุนที่ใช้ในการวิเคราะห์ ติดตามและเฝ้าระวังธรณีพิบัติภัยดินถล่ม ศูนย์ปฏิบัติการธรณีพิบัติภัย มีดังนี้

• สภาพอากาศ (กรมอุตุนิยมวิทยา)

- พยากรณ์อากาศ ๒๔ ชั่วโมงข้างหน้า ประเทศไทยมีฝนลดลง แต่ยังคงมีฝนตกหนักบางพื้นที่บริเวณภาคเหนือตอนล่าง ภาคกลาง และภาคตะวันออก รวมทั้งกรุงเทพมหานครและปริมณฑล ขอให้ประชาชนบริเวณดังกล่าวระวังอันตรายจากฝนตกหนักและฝนที่ตกสะสมไว้ด้วย ส่วนคลื่นลมในทะเลอันดามันและอ่าวไทย มีกำลังปานกลางโดยมีคลื่นสูงประมาณ ๒ เมตร

- ลักษณะสำคัญทางอุตุนิยมวิทยา ลักษณะสำคัญทางอุตุนิยมวิทยา ร่องมรสุมพาดผ่านภาคกลาง และภาคตะวันออก ประกอบกับมรสุมตะวันตกเฉียงใต้ที่พัดปกคลุมทะเลอันดามันและภาคใต้มีกำลังปานกลาง ลักษณะเช่นนี้ทำให้ประเทศไทยยังมีฝนตกต่อเนื่องและมีฝนตกหนักบางแห่ง

- ปริมาณน้ำฝนสูงสุดวัดได้ที่อำเภอเมือง จังหวัดตาก ๑๕๒.๑ มม. (ที่มา : กรมอุตุนิยมวิทยา)

• พื้นที่คาดการณ์ปริมาณน้ำฝนที่อาจก่อให้เกิดดินถล่มล่วงหน้า ๓ วัน จากแบบจำลองพื้นที่อ่อนไหวต่อดินถล่มแบบพลวัต (AP Model) สำหรับศูนย์ปฏิบัติการธรณีพิบัติภัย

- จังหวัดเชียงใหม่ ลำปาง อุตรดิตถ์ พิษณุโลก และเพชรบูรณ์ / เฝ้าระวังในระยะ ๑ - ๒ วันนี้

หมายเหตุ AP Model เป็นการวิเคราะห์ข้อมูลเชิงสถิติของปริมาณน้ำฝนสะสมและเหตุการณ์ดินถล่มในอดีตนำมาสร้างเกณฑ์น้ำฝนสะสมวิกฤตสำหรับเฝ้าระวังและแจ้งเตือนภัยดินถล่ม ข้อมูลการคาดการณ์ปริมาณน้ำฝนล่วงหน้า ๗๒ ชั่วโมงโดยสถาบันสารสนเทศทรัพยากรน้ำและการเกษตร ได้นำมาวิเคราะห์ด้วยแบบจำลอง AP Model เพื่อคาดการณ์พื้นที่ที่จะติดตาม/เฝ้าระวังธรณีพิบัติภัยดินถล่มล่วงหน้า

• ปริมาณน้ำฝนจากเครื่องวัดอัตโนมัติ ในรอบ ๒๔ ชั่วโมง ที่วัดได้มากกว่า ๕๐ มม.

- ไม่มีปริมาณน้ำฝนถึงเกณฑ์การเฝ้าระวังเบื้องต้นของศูนย์ปฏิบัติการธรณีพิบัติภัย

• ข้อมูลจากเครื่องตรวจติดตามการเคลื่อนตัวของมวลดิน กรมทรัพยากรธรณีในรอบ ๔ ชั่วโมง (๑๗ ต.ค. ๖๐ เวลา ๐๗.๐๐ น. - ๑๘ ต.ค. ๖๐ เวลา ๐๗.๐๐ น.)

ลำดับ	สถานี	ปริมาณน้ำฝน (มม.)	ความชื้นสัมพัทธ์ (%)	แรงดันน้ำใต้ดิน (Piezometer kpa)	การเคลื่อนตัวของมวลดิน ในรอบ ๒๔ ชม. (Inclinometer)				การประเมินสถานการณ์
					จุดที่ ๑		จุดที่ ๒		
					ไม่เคลื่อนตัว	เคลื่อนตัว (มม.)	ไม่เคลื่อนตัว	เคลื่อนตัว (มม.)	
๑.	สำนักสงฆ์วัดเทพนิมิต ต.ป่าตอง อ.กะทู้ จ.ภูเก็ต	N/A	N/A	N/A	N/A		N/A		N/A
๒.	พุทธอุทยานยอดเขานาคเกิด ต.กะรน อ.เมือง จ.ภูเก็ต	N/A	N/A	N/A	N/A		N/A		N/A
๓.	บ.ศิริวงศ์ หมู่ที่ ๑๐ ต.ท่าโลง อ.ลานสกา จ.นครศรีธรรมราช	N/A	N/A	N/A	N/A		N/A		N/A
๔.	สำนักปฏิบัติธรรมพุทธที่ปงกรรมรักษาบุญอุทิศแด่พระอภายจสุราชูร์ธานี	N/A	N/A	N/A	N/A		N/A		N/A
๕.	ที่ปกาวันธรรมสถาน หมู่ที่ ๑ ต.มะเหร่ อ.เกาะสมุย จ.สุราษฎร์ธานี	N/A	N/A	N/A	N/A		N/A		N/A
๖.	บ.ผามูบ หมู่ที่ ๗ ต.แม่พูล อ.ลับแล จ.อุตรดิตถ์	N/A	N/A	N/A	N/A		N/A		N/A
๗.	บ.ห้วยเรือ หมู่ที่ ๙ ต.แม่พูล อ.ลับแล จ.อุตรดิตถ์	N/A	N/A	N/A	N/A		N/A		N/A
๘.	บ.ห้วยไต้ หมู่ที่ ๘ ต.แม่พูล อ.ลับแล จ.อุตรดิตถ์	N/A	N/A	N/A	N/A		N/A		N/A
๙.	สถานีวิจัยคอยปุย สวนสองแสน ต.สุเทพ อ.เมือง จ.เชียงใหม่	N/A	N/A	N/A	N/A		N/A		N/A
๑๐.	วัดพระธาตุคุดยสุเทพราชวรวิหาร ต.สุเทพ อ.เมือง จ.เชียงใหม่	N/A	N/A	N/A	N/A		N/A		N/A
๑๑.	บ.บ่อหลวง ต.บ่อเกลือใต้ อ.บ่อเกลือ จ.น่าน	๐	๕๗	๔.๓๘	/		/		ปกติ
๑๒.	บ.นากอก ต.ภูฟ้า อ.บ่อเกลือ จ.น่าน	๐.๒	๗๒	-๑๑.๙๒	/		/		ปกติ
๑๓.	บ.ห้วยล้อม ต.ภูฟ้า อ.บ่อเกลือ จ.น่าน	๐	๐	๐	/		/		ปกติ
๑๔.	บ.ทุ่งปง ต.ทุ่งกว๋าว อ.เมืองปาน จ.ลำปาง	๓.๔	๖๔	๑๑.๕๒	/		/		ปกติ
๑๕.	บ.ป่าคา ต.แจ้ซ้อน อ.เมืองปาน จ.ลำปาง	๐	๐	๐	/		/		ปกติ
๑๖.	บ.แม่แจ่ม ต.แจ้ซ้อน อ.เมืองปาน จ.ลำปาง	๙.๔	๖๔	-๔.๔๔	/		/		ปกติ
๑๗.	บ.สันติคีรี ต.แม่สลองนอก อ.แม่ฟ้าหลวง จ.เชียงราย	๐	๕๓	-๗.๖๐	/		/		ปกติ
๑๘.	บ.หินแตก ต.แม่สลองใน อ.แม่ฟ้าหลวง จ.เชียงราย	๐	๖๖	-๗.๔๗	/		/		ปกติ
๑๙.	บ.ห้วยไร่สามัคคี ต.แม่สลองใน อ.แม่ฟ้าหลวง จ.เชียงราย	๐	๙๑	-๐.๗๓	/		/		ปกติ
๒๐.	บ.ลำสินธุ์ ต.ลำสินธุ์ อ.ศรีนครินทร์ จ.พัทลุง	๐	๖๒	-๐.๐๘	/		/		ปกติ
๒๑.	บ.นาเหริน ต.คลองเฉลิม อ.งขลา จ.พัทลุง	๐	๕๖	-๔.๔๒	/		/		ปกติ
๒๒.	บ.เทพพนม ต.เขาพนม อ.เขาพนม จ.กระบี่	๐	๖๓	-๑.๒๕	/		/		ปกติ
๒๓.	บ.บางสำราญ ต.หน้าเขา อ.เขาพนม จ.กระบี่	๐	๙๑	-๑๒.๐๔	/		/		ปกติ
๒๔.	บ.หน้าหม้อ ต.กระบี่น้อย อ.เมือง จ.กระบี่	๐	๐	๐	/		/		ปกติ
๒๕.	บ.ยาง ต.แม่ฮ่อง อ.ฝาง จ.เชียงใหม่	๐	๗๓	๕๒.๔๖	/		/		ปกติ

หมายเหตุ

๑. เกณฑ์วัดปริมาณน้ำฝน

๐ - ๖๐ มม. ปกติ
 ๙๐ - ๑๐๐ มม. แจ้งให้ทำการเฝ้าระวัง
 มากกว่า ๑๕๐ มม. ต้องอพยพประชาชน

๒. เกณฑ์วัดค่าแรงดันน้ำใต้ดิน (Piezometer)

๐ ถึง - ๒๙ ปกติ
 -๓๐ ถึง -๖๙ kPa แจ้งให้ทำการเฝ้าระวัง
 มากกว่า ถึง -๗๐ kPa ต้องอพยพประชาชน

๓. เกณฑ์วัดระยะการเคลื่อนตัวของมวลดิน (Inclinometer)

๐ - ๐.๔๙ มม. ปกติ
 ๐.๕ - ๔.๙ มม. แจ้งให้ทำการเฝ้าระวัง
 มากกว่า ๕ มม. ต้องอพยพประชาชน

• ปริมาณน้ำฝนที่วัดได้จากเครือข่ายเฝ้าระวังแจ้งเตือนธรณีพิบัติภัยในรอบ ๒๔ ชั่วโมง (๑๗ ต.ค. ๖๐ เวลา ๐๗.๐๐ น. - ๑๘ ต.ค. ๖๐ เวลา ๐๗.๐๐ น.)

ภาค	จังหวัด / อำเภอ / ตำบล / หมู่บ้าน				ข้อมูลปริมาณน้ำฝน (รอบ ๒๔ ชม.)	เครือข่ายฯ ทธ. (ผู้รายงาน)
เหนือ	ลำพูน	บ้านธิ	ห้วยยาบ	แจ้ซ้อน	วัดปริมาณน้ำฝนได้ ๕๐ มม.	นายทองผัด ใจमुख
	เพชรบูรณ์	เมือง	วังชมภู	วังทอง	วัดปริมาณน้ำฝนได้ ๓๐ มม.	นายมนตรี เตจเส
	เชียงราย	ป่าแดด	ป่าแงะ	สัมมะเก็ม	วัดปริมาณน้ำฝนได้ ๒๐ มม.	นายทรงศิลป์ สุริยาศักดิ์
	แม่ฮ่องสอน	เมือง	ผาบ่อง	ห้วยเสือเฒ่า	วัดปริมาณน้ำฝนได้ ๑๓ มม.	น.ส.วรรณศรี วิโรจน์ประเสริฐ
	อุตรดิตถ์	ลับแล	แม่พูล	ผามอบ	ท้องฟ้าแจ่มใส อากาศเย็น	นายฤทธิชัย ชำคง
	อุทัยธานี	ลานสัก	ระบำ	ท่ามะนาว	ท้องฟ้ามีดครึ้ม ฝนตกปรอยๆ	นายสมศักดิ์ คันคร
	น่าน	เวียงสา	ช้าง	ท่าลี่	ท้องฟ้าโปร่ง มีแดดออก	นายประคุณ มินา
ใต้	ชุมพร	พะโต๊ะ	ปังหวาน	ท่าแพ	วัดปริมาณน้ำฝนได้ ๓๐ มม.	นายวุฒิชัย ช่างแก้ว
	ชุมพร	ปะทิว	เขาไชยราช	ไชยราช	ท้องฟ้าโปร่ง อากาศร้อน	นายวิเชียร ใจมั่น
	นครศรีธรรมราช	ลิซล	เปลี่ยน	ห้วยปลิง	ท้องฟ้าแจ่มใส ไม่มีฝน	นายนพคุณ หนูดาษ
	นครศรีธรรมราช	นบพิตำ	นบพิตำ	เขาเหล็ก	ท้องฟ้าโปร่ง ไม่มีฝน	นายสาคร ทับเพ็ชร
	กระบี่	เขาพนม	เขาพนม	ห้วยพลู	ท้องฟ้าโปร่ง มีแดดออก	นายไชยชิต เวชกุล
	สตูล	ทุ่งหว้า	ป่าแก่บ่อหิน	ทุ่งดินลู่ม	ท้องฟ้าโปร่ง ไม่มีฝน	นายเชียร ชำนาญคง
	พังงา	กะปง	ท่านา	ปากพู้	ท้องฟ้าโปร่ง อากาศร้อน	นายณพพร ใจเย็น
ตะวันออก	สระแก้ว	ตาพระยา	ทัพราช	ไพรอนันต์	วัดปริมาณน้ำฝนได้ ๑๐ มม.	น.ส.นันทิกานต์ นวล
	ระยอง	บ้านค่าย	ชากบก	ปึงตันชัน	ท้องฟ้าหวั มีเมฆมาก	นายสายันท์ แสงมณี
	ปราจีนบุรี	นาดี	แก่งดินสอ	วังอ้ายปอง	ท้องฟ้ามีดครึ้ม ฝนตกปรอยๆ	นางสวรรคต์ รักภักดี
	ฉะเชิงเทรา	ท่าตะเกียบ	ท่าตะเกียบ	ทุ่งยายชี	ท้องฟ้าโปร่ง อากาศร้อน	นายชัยวัฒน์ นามวงษ์
กลาง	นครนายก	เมือง	สาริกา	น้ำตกสาริกา	วัดปริมาณน้ำฝนได้ ๑ มม.	นายชัยชาญ ษาประดิษฐ์
	นครนายก	เมือง	หินตั้ง	น้ำตกนางรอง	ท้องฟ้ามีเมฆมาก ไม่มีฝน	นายชัยชาญ ษาประดิษฐ์
	กาญจนบุรี	ศรีสวัสดิ์	เขาโจด	สามหลัง	ท้องฟ้ามีดครึ้ม ฝนตกปรอยๆ	นางอารีย์ จิวชูเวียง
	ราชบุรี	ปากท่อ	ยางหัก	ไทยประจัน	ท้องฟ้ามีดครึ้ม ฝนตกปรอยๆ	นายโสภณ ขวนลักข์โณ
ตะวันออก เฉียงเหนือ	อุบลราชธานี	นาจะหลวย	นาจะหลวย	แก่งขี้เหล็ก	ท้องฟ้ามีเมฆมาก อากาศร้อน	นายบัวรินทร์ วาตา
	หนองคาย	สังคม	สังคม	ผาแดง	ท้องฟ้าแจ่มใส ไม่มีฝน	นายวรัท บุตรเสรีชัย
	นครราชสีมา	วังน้ำเขียว	อุดมทรัพย์	ห้วยน้ำเค็ม	ท้องฟ้ามีดครึ้ม ฝนตกปรอยๆ	นางยุบล ขอบเมืองปัก
	นครราชสีมา	ปักธงชัย	สะแกราช	คลองเตย	ท้องฟ้าแจ่มใส อากาศเย็น	นายคณิง กรกั้ง
	อุดรธานี	นาูง	โนนทอง	โนนทอง	ท้องฟ้าโปร่ง มีแดดออก	นายปานทอง คำภูแก้ว
	ชัยภูมิ	หนองบัวแดง	วังชมภู	โนนตูม	ท้องฟ้ามีดครึ้ม ฝนตกปรอยๆ	นายดุสิต โโกแก้ว

หมายเหตุ : ศูนย์ปฏิบัติการธรณีพิบัติภัย ได้ประสานงานเครือข่ายเฝ้าระวังแจ้งเตือนธรณีพิบัติภัย จำนวน ๒๘ คน เพื่อรวบรวมข้อมูลในพื้นที่เพื่อจัดทำรายงานสถานการณ์ธรณีพิบัติภัยประจำวัน วันพุธที่ ๑๘ ตุลาคม ๒๕๖๐

ศูนย์ปฏิบัติการธรณีพิบัติภัย สำนักธรณีวิทยาสิ่งแวดล้อม
กรมทรัพยากรธรณี กระทรวงทรัพยากรธรรมชาติและสิ่งแวดล้อม
โทร ๐๒ ๖๒๑ ๙๗๐๓-๕ โทรสาร ๐๒ ๖๒๑ ๙๗๐๐
www.dmr.go.th