

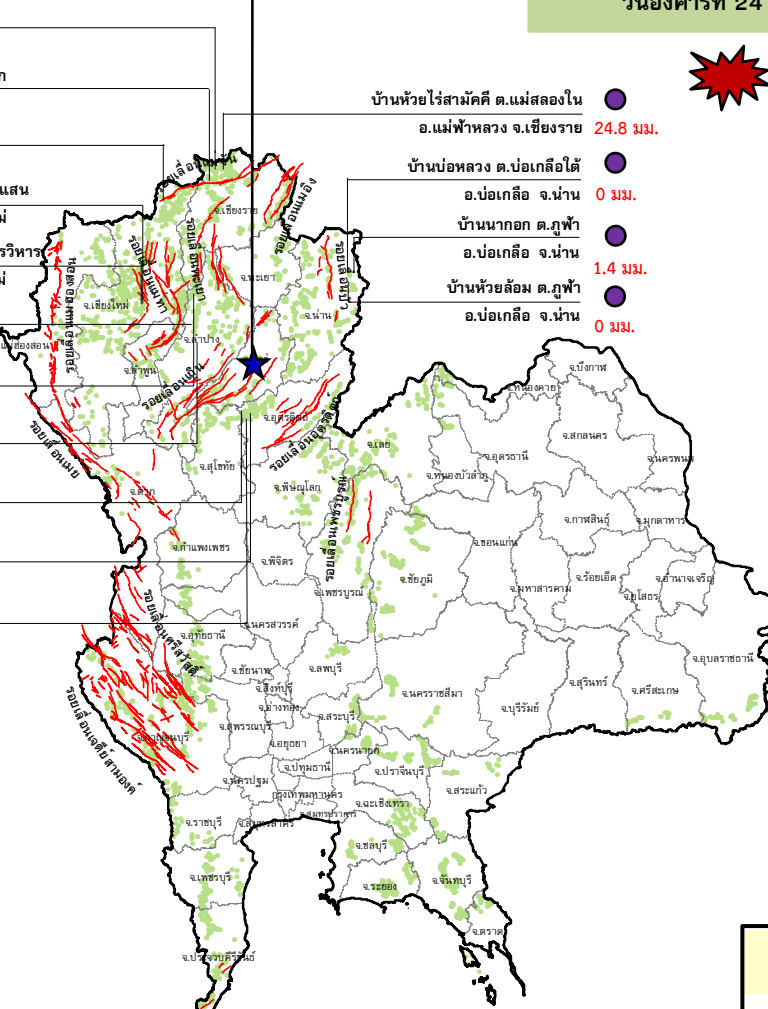
วานนี้ (23 ต.ค.60) เวลา 22.44 น.
 เกิดแผ่นดินไหวขนาด 2.6 ลึก 5 กม. และเวลา 22.58 น.
 เกิดแผ่นดินไหว 3.4 ลึก 2 กม. บริเวณอำเภอเมือง จังหวัดแพร่
 ประชาชนรับรู้ถึงแรงสั่นสะเทือน ยังไม่มีรายงานความเสียหาย

กรมทรัพยากรธรณี
สรุปรายงานสถานการณ์ธรณีพิบัติภัยประจำวัน
 วันอังคารที่ 24 ตุลาคม 2560 เวลา 10.00 น.

ประกาศเฝ้าระวังดินถล่ม
กรมทรัพยากรธรณี

- บ้านหินแตก ต.แม่สองใน
- 65.8 มม. อ.แม่ฟ้าหลวง จ.เชียงราย
- บ้านสันติคีรี ต.แม่สองนอก
- 2.0 มม. อ.แม่ฟ้าหลวง จ.เชียงราย
- บ้านยาง ต.แม่จอน
- 36.8 มม. อ.ฝาง จ.เชียงใหม่
- สถานีวิจัยคอกอูย สวนสองแสน
- N/A ต.สุเทพ อ.เมือง จ.เชียงใหม่
- วัดพระธาตุคอกอูยสหประชาชาวิท
- N/A ต.สุเทพ อ.เมือง จ.เชียงใหม่
- บ้านแม่แจ่ม ต.แจ้ซ้อน
- 3.2 มม. อ.เมืองปาน จ.ลำปาง
- บ้านป่าคา ต.แจ้ซ้อน
- 0 มม. อ.เมือง จ.ลำปาง
- บ้านทุ่งปง ต.ทุ่งกว๋าว
- 0.8 มม. อ.เมืองปาน จ.ลำปาง
- บ้านผามูบ ต.แม่พูล
- N/A อ.ลับแล จ.อุตรดิตถ์
- บ้านห้วยเรือ ต.แม่พูล
- N/A อ.ลับแล จ.อุตรดิตถ์
- บ้านห้วยใต้ ต.แม่พูล
- N/A อ.ลับแล จ.อุตรดิตถ์

- บ้านห้วยไร่สามัคคี ต.แม่สองใน
- 24.8 มม. อ.แม่ฟ้าหลวง จ.เชียงราย
- บ้านป่อหลวง ต.บ่อเกลือใต้
- 0 มม. อ.บ่อเกลือ จ.น่าน
- บ้านนาถอก ต.ภูฟ้า
- 1.4 มม. อ.บ่อเกลือ จ.น่าน
- บ้านห้วยล้อม ต.ภูฟ้า
- 0 มม. อ.บ่อเกลือ จ.น่าน



- บ้านบางสร้าน ต.หน้าเขาว
- 0 มม. อ.เขาวงม จ.กระบี่
- บ้านเทพนม ต.เขาพุ่ม
- 0 มม. อ.เขาวงม จ.กระบี่
- บ้านหน้าหม้อ ต.กระบี่น้อย
- 0 มม. อ.เมือง จ.กระบี่
- สำนักสงฆ์ยอดเทพนิมิต
- N/A ต.ป่าตอง อ.กระบี่ จ.ภูเก็ต
- พุทธอุทยานยอดเขาหวาเกิด
- N/A ต.กะรน อ.เมือง จ.ภูเก็ต

- สำนักปฏิบัติธรรมพุทธที่ปงกรธรรมรักษ์บุญญาวาส
- N/A ต.มะเร็ด อ.เกาะสมุย จ.สุราษฎร์ธานี
- ที่ปภาวันธรรมสถาน ม.1
- N/A ต.มะเร็ด อ.เกาะสมุย จ.สุราษฎร์ธานี
- บ.คีรีวงศ์ ม.10 ต.กำโลน
- N/A อ.ลานสกา จ.นครศรีธรรมราช
- บ้านลำสินธุ์ ต.ลำสินธุ์
- 0 มม. อ.ศรีนครินทร์ จ.พัทลุง
- บ้านนาहन ต.คลองเฉลิม
- 0 มม. อ.งหวรา จ.พัทลุง

ประเภทของภัยที่เกิด

คำอธิบายสัญลักษณ์

- พื้นที่ประกาศเฝ้าระวังดินถล่ม
- พื้นที่คาดการณ์ปริมาณน้ำฝนที่อาจก่อให้เกิดดินถล่ม
- ดินถล่ม/ดินไหล/หินร่วง/รอยแยก
- ★ จุดเหนือศูนย์เกิดแผ่นดินไหว (2)
- สีนามิ
- ▲ หลุมยุบ/ดินทรุดตัว
- ปริมาณน้ำฝน 24 ชม. จากเครื่องวัดปริมาณน้ำฝนอัตโนมัติของกรมทรัพยากรธรณี 25 สถานี
- ปริมาณน้ำฝนในพื้นที่เสี่ยงภัยมากกว่า 100 มม. ขึ้นไป
- อาสาสมัครเครือข่ายวัดปริมาณน้ำฝนของกรมทรัพยากรธรณี
- ~ รอยเลื่อนมีพลัง



รายงานสถานการณ์ธรณีพิบัติภัยประจำวัน
วันอังคารที่ ๒๔ ตุลาคม พ.ศ. ๒๕๖๐ เวลา ๑๐.๐๐ น.



๑. ประกาศกรมทรัพยากรธรณี

- ไม่มี

๒. ธรณีพิบัติภัยภายในประเทศ รอบ ๒๔ ชั่วโมง

๒.๑ ดินถล่ม น้ำป่าไหลหลาก ดินไหล หินร่วง รอยแยก และหลุมยุบ

- วันที่ ๒๔ ตุลาคม ๖๐ มีฝนตกหนักต่อเนื่องมาตั้งแต่เมื่อคืน ทำให้เกิดน้ำป่าไหลหลากเข้าท่วมพื้นที่การเกษตรในพื้นที่ หมู่ที่ ๑, ๒, ๓ ตำบลโป่งแยง อำเภอแมริม จังหวัดเชียงใหม่ เบื้องต้นพืชผลทางการเกษตรได้รับความเสียหาย (ที่มา : นายสุทิน ไชยเทพ เครือข่ายฯ ทธ.)

- วานนี้ (๒๓ ตุลาคม ๒๕๖๐) ประมาณเวลา ๑๔.๓๐ น. เกิดฝนตกหนักทำให้เกิดน้ำป่าไหลหลากและท่วมฉับพลันในพื้นที่ตำบลเขาหลวง และตำบลหนองจิว อำเภอวังสะพุง จังหวัดเลย ส่งผลให้บ้าน ๑ แห่ง สถานีอนามัย ๑ แห่ง และบ้านเรือนประชาชนมากกว่า ๕๐๐ หลังคาได้รับความเสียหาย (ที่มา : กรมป้องกันและบรรเทาสาธารณภัย)

๒.๒ แผ่นดินไหว

- วานนี้ (๒๓ ตุลาคม ๒๕๖๐) เวลา ๒๒.๔๔ น. เกิดแผ่นดินไหวบนบกขนาด ๒.๖ ความลึก ๕ กม. และเวลา ๒๒.๕๘ น. เกิดแผ่นดินไหวขนาด ๓.๔ ลึก ๒ กม. บริเวณพื้นที่อำเภอเมืองแพร่ จังหวัดแพร่ ประชาชนในพื้นที่อำเภอเมืองแพร่สามารถรับรู้ได้ถึงแรงสั่นไหว ไม่มีรายงานความเสียหาย (ที่มา : สำนักเฝ้าระวังแผ่นดินไหว กรมอุตุนิยมวิทยา)

๓. ธรณีพิบัติภัยทั่วโลก รอบ ๒๔ ชั่วโมง ที่มีผลกระทบรุนแรง (ดินถล่ม ภูเขาไฟระเบิด แผ่นดินไหว สึนามิ หลุมยุบและอื่นๆ)

- วานนี้ (๒๓ ตุลาคม ๖๐) พายุไต้ฝุ่นแลงพัดถล่มตอนใต้ของประเทศญี่ปุ่น ทำให้มีฝนตกหนักกว่า ๗๐๐ มม. ในเมืองชิงกุ (Shingu) จังหวัดวากายามา (Wakayama) พบว่ามีผู้เสียชีวิตอย่างน้อย ๕ ราย สูญหายอีก ๒ ราย และบาดเจ็บอีกนับสิบ ประชาชนกว่า ๗๐,๐๐๐ ครอบครัวต้องอพยพไปอยู่ในที่ปลอดภัย ทั้งนี้มีรายงานการเกิดดินถล่มขึ้นที่เมืองชิสุโอกะ ทางตะวันตกเฉียงใต้ของกรุงโตเกียว (ที่มา: Manager Online)

๔. พื้นที่ติดตามและเฝ้าระวังสถานการณ์ธรณีพิบัติภัยดินถล่มและน้ำป่าไหลหลากของกรมทรัพยากรธรณี

- เนื่องจากในพื้นที่เสี่ยงภัยดินถล่ม มีปริมาณน้ำฝนไม่ถึงเกณฑ์การเฝ้าระวัง ประกอบกับบางพื้นที่ไม่มีฝนตก จึงไม่มีพื้นที่ติดตามสถานการณ์พิบัติภัยดินถล่มและน้ำป่าไหลหลาก

๕. แนวทางการบริหาร

กรณีเหตุการณ์แผ่นดินไหวในประเทศไทย

- ติดตาม และประเมินสถานการณ์ โดยเฉพาะบริเวณกลุ่มรอยเลื่อนมีพลังที่เกิดแผ่นดินไหวขนาดใหญ่ และกลุ่มรอยเลื่อนที่อยู่ใกล้เคียง เพื่อให้ทราบสถานการณ์แผ่นดินไหวที่เกิดขึ้นได้อย่างทันท่วงที
- หน่วยงานที่เกี่ยวข้องในพื้นที่ติดตามสถานการณ์อย่างใกล้ชิดและต่อเนื่อง พร้อมทั้งจัดส่งเจ้าหน้าที่และผู้เชี่ยวชาญด้านแผ่นดินไหวลงพื้นที่โดยเร็ว เพื่อประเมินความรุนแรงของแผ่นดินไหว และชี้แจงทำความเข้าใจกับทุกภาคส่วนอย่างทั่วถึง รวมถึงสร้างความมั่นใจและเตรียมความพร้อมในการรับมือให้กับประชาชนในพื้นที่หากเกิดกรณีแผ่นดินไหวตาม (After shock)

ข้อมูลสนับสนุนที่ใช้ในการวิเคราะห์ ติดตามและเฝ้าระวังธรณีพิบัติภัยดินถล่ม ศูนย์ปฏิบัติการธรณีพิบัติภัย มีดังนี้

• **สภาพอากาศ** (กรมอุตุนิยมวิทยา)

- พยากรณ์อากาศ ๒๔ ชั่วโมงข้างหน้า บริเวณภาคเหนือ ภาคกลาง และภาคตะวันออก ยังคงมีฝนตกหนักบางแห่งกับลมกระโชกแรง ส่วนภาคตะวันออกเฉียงเหนือมีฝนลดลง สำหรับภาคใต้มีฝนเพิ่มขึ้นและมีฝนตกหนักบางพื้นที่

- บริเวณความกดอากาศสูงกำลังค่อนข้างแรงจากประเทศจีนได้แผ่ลงมาปกคลุมประเทศไทยและภาคตะวันออกเฉียงเหนือของประเทศไทยแล้ว คาดว่าจะแผ่ปกคลุมภาคเหนือ ภาคกลาง และภาคตะวันออกในวันนี้ (๒๔ ตุลาคม ๖๐) ทำให้ภาคเหนือ ภาคกลาง และภาคตะวันออกยังคงมีฝนฟ้าคะนองบางแห่ง สำหรับร่องมรสุมที่พาดผ่านภาคใต้มีกำลังแรง ประกอบกับมีลมตะวันออกเฉียงพัดปกคลุมภาคใต้และอ่าวไทย ลักษณะเช่นนี้ทำให้ภาคใต้มีฝนเพิ่มขึ้น และมีฝนตกหนักบางแห่ง

- ปริมาณน้ำฝนสูงสุดวัดได้ที่อำเภอทองผาภูมิ จังหวัดกาญจนบุรี ๔๘.๔ มม. (ที่มา : กรมอุตุนิยมวิทยา)

• **พื้นที่คาดการณ์ปริมาณน้ำฝนที่อาจก่อให้เกิดดินถล่มล่วงหน้า ๓ วัน จากแบบจำลองพื้นที่อ่อนไหวต่อดินถล่มแบบพลวัต (AP Model) สำหรับศูนย์ปฏิบัติการธรณีพิบัติภัย**

- ไม่มีพื้นที่คาดการณ์เฝ้าระวังในระยะ ๑ - ๒ วันนี้

หมายเหตุ AP Model เป็นการวิเคราะห์ข้อมูลเชิงสถิติของปริมาณน้ำฝนสะสมและเหตุการณ์ดินถล่มในอดีตนำมาสร้างเกณฑ์น้ำฝนสะสมวิกฤตสำหรับเฝ้าระวังและแจ้งเตือนภัยดินถล่ม ข้อมูลการคาดการณ์ปริมาณน้ำฝนล่วงหน้า ๗๒ ชั่วโมงโดยสถาบันสารสนเทศทรัพยากรน้ำและการเกษตร ได้นำมาวิเคราะห์ด้วยแบบจำลอง AP Model เพื่อคาดการณ์พื้นที่ที่จะติดตาม/เฝ้าระวังธรณีพิบัติภัยดินถล่มล่วงหน้า

• **ปริมาณน้ำฝนจากเครื่องวัดอัตโนมัติ** ในรอบ ๒๔ ชั่วโมง ที่วัดได้มากกว่า ๕๐ มม.

- ไม่มีปริมาณน้ำฝนถึงเกณฑ์การเฝ้าระวังเบื้องต้นของศูนย์ปฏิบัติการธรณีพิบัติภัย

• ข้อมูลจากเครื่องตรวจติดตามการเคลื่อนตัวของมวลดิน กรมทรัพยากรธรณีในรอบ ๔ ชั่วโมง (๒๓ ต.ค. ๖๐ เวลา ๐๗.๐๐ น. - ๒๔ ต.ค. ๖๐ เวลา ๐๗.๐๐ น.)

ลำดับ	สถานี	ปริมาณน้ำฝน (มม.)	ความชื้นสัมพัทธ์ (%)	แรงดันน้ำใต้ดิน (Piezometer kPa)	การเคลื่อนตัวของมวลดิน ในรอบ ๒๔ ชม. (Inclinometer)				การประเมินสถานการณ์
					จุดที่ ๑		จุดที่ ๒		
					ไม่เคลื่อนตัว	เคลื่อนตัว (มม.)	ไม่เคลื่อนตัว	เคลื่อนตัว (มม.)	
๑.	สำนักสงฆ์ดอยเทพนิมิต ต.ป่าตอง อ.กะทู้ จ.ภูเก็ต	N/A	N/A	N/A	N/A		N/A		N/A
๒.	พุทธอุทยานยอดเขานาคเกิด ต.กะรน อ.เมือง จ.ภูเก็ต	N/A	N/A	N/A	N/A		N/A		N/A
๓.	บ.ศิริวงศ์ หมู่ที่ ๑๐ ต.กำโลน อ.ลานสกา จ.นครศรีธรรมราช	N/A	N/A	N/A	N/A		N/A		N/A
๔.	สำนักปฏิบัติธรรมพุทธที่ปึงการธรรมรักษ์บุญญาวาส ต.มะเร็ต อ.เกาะสมุย จ.สุราษฎร์ธานี	N/A	N/A	N/A	N/A		N/A		N/A
๕.	ที่ป่าวันธรรมสถาน หมู่ที่ ๑ ต.มะเร็ต อ.เกาะสมุย จ.สุราษฎร์ธานี	N/A	N/A	N/A	N/A		N/A		N/A
๖.	บ.ผามูบ หมู่ที่ ๗ ต.แม่พูล อ.ลับแล จ.อุตรดิตถ์	N/A	N/A	N/A	N/A		N/A		N/A
๗.	บ.ห้วยเรือ หมู่ที่ ๙ ต.แม่พูล อ.ลับแล จ.อุตรดิตถ์	N/A	N/A	N/A	N/A		N/A		N/A
๘.	บ.ห้วยใต้ หมู่ที่ ๘ ต.แม่พูล อ.ลับแล จ.อุตรดิตถ์	N/A	N/A	N/A	N/A		N/A		N/A
๙.	สถานีวิจัยดอยปู่ย สวนสองแสน ต.สุเทพ อ.เมือง จ.เชียงใหม่	N/A	N/A	N/A	N/A		N/A		N/A
๑๐.	วัดพระธาตุดอยสุเทพราชวรวิหาร ต.สุเทพ อ.เมือง จ.เชียงใหม่	N/A	N/A	N/A	N/A		N/A		N/A
๑๑.	บ.บ่อหลวง ต.บ่อเกลือใต้ อ.บ่อเกลือ จ.น่าน	๐	๕๘	๔.๙๘	/		/		ปกติ
๑๒.	บ.นาออก ต.ภูฟ้า อ.บ่อเกลือ จ.น่าน	๑.๔	๗๒	-๑๑.๘๓	/		/		ปกติ
๑๓.	บ.ห้วยล้อม ต.ภูฟ้า อ.บ่อเกลือ จ.น่าน	๐	๐	๐	/		/		ปกติ
๑๔.	บ.ทุ่งปง ต.ทุ่งกว๋าว อ.เมืองปาน จ.ลำปาง	๐.๘	๖๒	๑๒.๑๐	/		/		ปกติ
๑๕.	บ.ป่าคา ต.แจ้ซ้อน อ.เมืองปาน จ.ลำปาง	๐	๐	๐	/		/		ปกติ
๑๖.	บ.แม่แจ่ม ต.แจ้ซ้อน อ.เมืองปาน จ.ลำปาง	๓.๒	๖๒	-๔.๒๐	/		/		ปกติ
๑๗.	บ.สันติคีรี ต.แม่สลองนอก อ.แม่ฟ้าหลวง จ.เชียงราย	๒	๕๒	-๖.๕๕	/		/		ปกติ
๑๘.	บ.หินแตก ต.แม่สลองใน อ.แม่ฟ้าหลวง จ.เชียงราย	๖๕.๘	๖๖	-๗.๔๔	/		/		ปกติ
๑๙.	บ.ห้วยไร่สามัคคี ต.แม่สลองใน อ.แม่ฟ้าหลวง จ.เชียงราย	๒๔.๘	๙๑	-๐.๖๐	/		/		ปกติ
๒๐.	บ.ลำสินธุ์ ต.ลำสินธุ์ อ.ศรีนครินทร์ จ.พัทลุง	๐	๖๒	-๐.๐๘	/		/		ปกติ
๒๑.	บ.นาเหริน ต.คลองเฉลิม อ.กงหรา จ.พัทลุง	๐	๕๕	-๔.๑๑	/		/		ปกติ
๒๒.	บ.เทพนม ต.เขาพนม อ.เขาพนม จ.กระบี่	๐	๖๐	-๑.๑๔	/		/		ปกติ
๒๓.	บ.บางสำน ต.หน้าเขา อ.เขาพนม จ.กระบี่	๐	๙๑	-๑๒.๖๙	/		/		ปกติ
๒๔.	บ.หน้าหม้อ ต.กระบี่น้อย อ.เมือง จ.กระบี่	๐	๐	๐	/		/		ปกติ
๒๕.	บ.ยาง ต.แม่จอน อ.ฝาง จ.เชียงใหม่	๓๖.๘	๗๒	๕๒.๒๓	/		/		ปกติ

หมายเหตุ

๑. เกณฑ์วัดปริมาณน้ำฝน

๐ - ๖๐ มม. ปกติ
 ๙๐ - ๑๐๐ มม. แจ้งให้ทำการเฝ้าระวัง
 มากกว่า ๑๕๐ มม. ต้องอพยพประชาชน

๒. เกณฑ์วัดค่าแรงดันน้ำใต้ดิน (Piezometer)

๐ ถึง - ๒๙ ปกติ
 -๓๐ ถึง -๖๙ kPa แจ้งให้ทำการเฝ้าระวัง
 มากกว่า ถึง -๗๐ kPa ต้องอพยพประชาชน

๓. เกณฑ์วัดระยะการเคลื่อนตัวของมวลดิน (Inclinometer)

๐ - ๐.๔๙ มม. ปกติ
 ๐.๕ - ๔.๙ มม. แจ้งให้ทำการเฝ้าระวัง
 มากกว่า ๕ มม. ต้องอพยพประชาชน

• ปริมาณน้ำฝนที่วัดได้จากเครือข่ายฝึาระวังแจ้งเตือนธรณีพิบัติภัยในรอบ ๒๔ ชั่วโมง (๒๓ ต.ค. ๖๐ เวลา ๐๗.๐๐ น. - ๒๔ ต.ค. ๖๐ เวลา ๐๗.๐๐ น.)

ภาค	จังหวัด / อำเภอ / ตำบล / หมู่บ้าน				ข้อมูลปริมาณน้ำฝน (รอบ ๒๔ ชม.)	เครือข่ายฯ ทธ. (ผู้รายงาน)
เหนือ	เชียงใหม่	ไชยปราการ	ปงดำ	ทุ่งยาว	วัดปริมาณน้ำฝนได้ ๕๐ มม.	นายค่านวน ไหลหลั่ง
	เชียงใหม่	ไชยปราการ	หนองบัว	ต้นโชค	วัดปริมาณน้ำฝนได้ ๒๐ มม.	นายประเทือง ใจยศ
	สุโขทัย	ด่านลานหอย	ตลิ่งชัน	ลานกระบือใต้	วัดปริมาณน้ำฝนได้ ๑๐ มม.	นายสังเวียน น้อยผล
	เชียงใหม่	ป่าแดด	ป่าแงะ	สันมะเก็ม	วัดปริมาณน้ำฝนได้ ๕ มม.	นายทรงศิลป์ สุริยาศักดิ์
	เชียงใหม่	แม่จริม	โป่งแยง	ม่วงคำ	ท้องฟ้ามีดครึ้ม มีฝนตกเล็กน้อย	นายสุทิน ไชยเทพ
	พิษณุโลก	ชาติตระการ	ชาติตระการ	ปากรอง	ท้องฟ้าแจ่มใส อากาศเย็น	นายพัต หล่ออินทร์
ใต้	ชุมพร	ปะทิว	เขาไชยราช	ทรายแก้ว	วัดปริมาณน้ำฝนได้ ๑๖ มม.	นายศรีไพล สุวรรณศิลป์
	ชุมพร	พะโต๊ะ	ปังหวาน	ท่าแพ	ท้องฟ้าโปร่ง มีแดดออก	นายวุฒิชัย ช่างแก้ว
	นครศรีธรรมราช	ขนอม	ขนอม	ท่าสำเภ	ท้องฟ้าโปร่ง มีแดดออก	นางลาลวัลย์ ใจสบาย
	ระนอง	กะเปอร์	บ้านนา	ทรัพย์สมบูรณ์	ท้องฟ้าโปร่ง มีแดดออก	นายสมัคร พุทธา
	สุราษฎร์ธานี	กาญจนดิษฐ์	คลองสระ	สวนปราง	ท้องฟ้าโปร่ง มีแดดออก	นายธานินทร์ ชูประหยัด
ตะวันออก	ปราจีนบุรี	ประจันตคาม	หนองแก้ว	ประเทภ	ท้องฟ้าโปร่ง มีแดดออก	นายณรงค์ รักมิตร
	สระแก้ว	ตาพระยา	ทัพราช	เนินขาม	ท้องฟ้าโปร่ง อากาศร้อน	นายสมถวิล ตาไธสง
	จันทบุรี	มะขาม	ฉมัน	บกเตี้ย	ท้องฟ้าโปร่ง อากาศร้อน	นายทำนอง สิงห์บุญ
	ระยอง	เขาชะเมา	น้ำเป็น	น้ำเป็น	ท้องฟ้าโปร่ง อากาศร้อน	นายไชยา วรรณศิริ
กลาง	สุพรรณบุรี	ด่านช้าง	วังยาว	ม่วงชะ	วัดปริมาณน้ำฝนได้ ๑๐ มม.	น.ส.พัชรินทร์ ภูซัง
	ราชบุรี	สวนผึ้ง	ตะนาวศรี	บ่อหวี	วัดปริมาณน้ำฝนได้ ๔ มม.	นายทองเต็ม ทุรินตะวิริยะ
	นครนายก	เมือง	ศรีนาวา	สบกเขียว	ท้องฟ้ามีดครึ้ม ไม่มีฝนตก	นายธวัช คำนิง
	กาญจนบุรี	ด่านมะขามเตี้ย	จรเข้เผือก	หนองกวาง	ท้องฟ้ามีดครึ้ม ไม่มีฝนตก	นายปัญญา อินยวง
	สระบุรี	มวกเหล็ก	มวกเหล็ก	ปากคลอง	ท้องฟ้ามีดครึ้ม ไม่มีฝนตก	นายประจวบ แวงวัน
ตะวันออก เฉียงเหนือ	อุบลราชธานี	น้ำยืน	โดมประดิษฐ์	แซ่ด่อน	ท้องฟ้ามีดครึ้ม ไม่มีฝนตก	นายชู พुरुชู
	เลย	ด่านซ้าย	กกสะทอน	น้ำเย็น	ท้องฟ้าโปร่ง ไม่มีฝนตก	เครือข่ายฯ ทธ.
	ชัยภูมิ	หนองบัวแดง	วังชมภู	นางแดดเหนือ	ท้องฟ้าโปร่ง ไม่มีฝนตก	นายทองออน มุมชัยภูมิ
	ชัยภูมิ	หนองบัวแดง	วังชมภู	ไทรงาม	ท้องฟ้าโปร่ง ไม่มีฝนตก	นายนิคม ชัยสงค์
	เลย	วังสะพุง	เขาหลวง	ยางเดี่ยว	ท้องฟ้ามีดครึ้ม ไม่มีฝนตก	นายมานะชัย มะลิสิงห์
	เลย	วังสะพุง	หนองจิว	กกกอก	ท้องฟ้าโปร่ง ไม่มีฝนตก	เครือข่ายฯ ทธ.
	นครราชสีมา	ปักธงชัย	สะแกราช	คลองเตย	ท้องฟ้าโปร่ง อากาศเย็น	นายคณิง กรแก้ว

หมายเหตุ : ศูนย์ปฏิบัติการธรณีพิบัติภัย ได้ประสานงานเครือข่ายฝึาระวังแจ้งเตือนธรณีพิบัติภัย จำนวน ๒๗ คน เพื่อรวบรวมข้อมูลในพื้นที่เพื่อจัดทำรายงานสถานการณ์ธรณีพิบัติภัยประจำวัน วันอังคารที่ ๒๔ ตุลาคม ๒๕๖๐

ศูนย์ปฏิบัติการธรณีพิบัติภัย สำนักธรณีวิทยาสิ่งแวดล้อม
กรมทรัพยากรธรณี กระทรวงทรัพยากรธรรมชาติและสิ่งแวดล้อม

โทร ๐๒ ๖๒๑ ๙๗๐๓-๕ โทรสาร ๐๒ ๖๒๑ ๙๗๐๐

www.dmr.go.th