



กรมทรัพยากรธรณี

สรุปรายงานสถานการณ์ธรณีพิบัติภัยประจำวัน

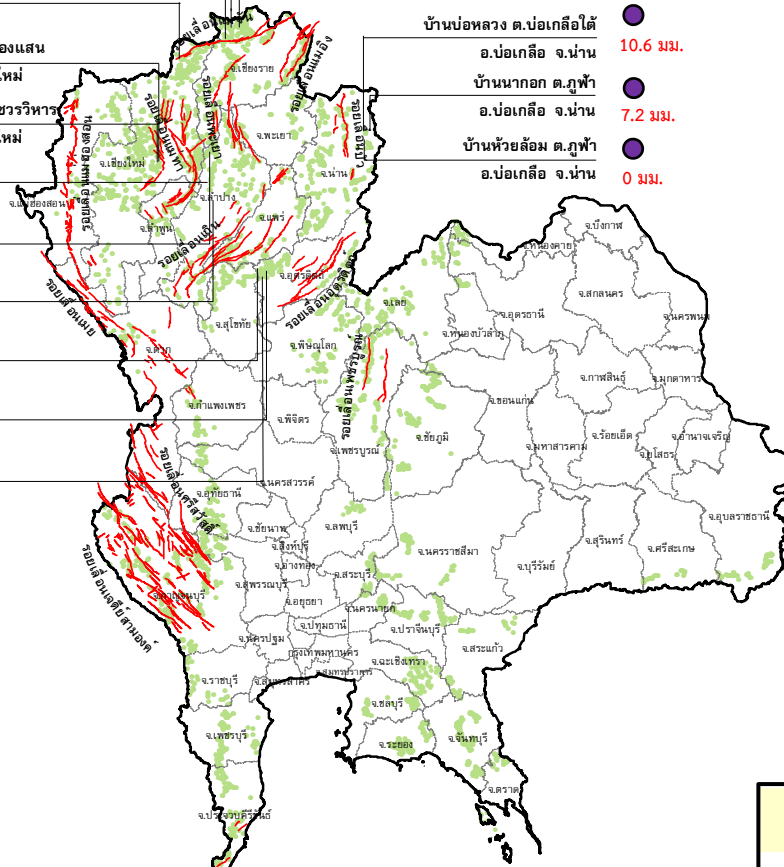
วันศุกร์ที่ 10 พฤศจิกายน 2560 เวลา 10.00 น.

- บ้านหินแตก ต.แม่สองโน
- 0.4 มม. อ.แม่ฟ้าหลวง จ.เชียงราย
- บ้านสันติคีรี ต.แม่สองนอก
- 0.8 มม. อ.แม่ฟ้าหลวง จ.เชียงราย
- บ้านยาง ต.แม่จอน
- 1.8 มม. อ.ฝาง จ.เชียงใหม่
- สถานีวิจัยคอกอูย สวนสองแสน
- N/A ต.สุเทพ อ.เมือง จ.เชียงใหม่
- N/A วัดพระธาตุคอกอูยสหประชาชาวิท
- N/A ต.สุเทพ อ.เมือง จ.เชียงใหม่
- บ้านแม่แจ่ม ต.แจ้ซ้อน
- 0.6 มม. อ.เมืองปาน จ.ลำปาง
- บ้านป่าคา ต.แจ้ซ้อน
- 0 มม. อ.เมือง จ.ลำปาง
- บ้านทุ่งปง ต.ทุ่งกว๋าว
- 0 มม. อ.เมืองปาน จ.ลำปาง
- บ้านผามูบ ต.แม่พูล
- N/A อ.ลับแล จ.อุตรดิตถ์
- บ้านห้วยเรือ ต.แม่พูล
- N/A อ.ลับแล จ.อุตรดิตถ์
- บ้านห้วยใต้ ต.แม่พูล
- N/A อ.ลับแล จ.อุตรดิตถ์

- บ้านห้วยไร่สามัคคี ต.แม่สองโน
- 0.4 มม. อ.แม่ฟ้าหลวง จ.เชียงราย
- บ้านป่อหลวง ต.บ่อเกลือใต้
- 0.6 มม. อ.บ่อเกลือ จ.น่าน
- บ้านนาถอก ต.ภูฟ้า
- 10.6 มม. อ.บ่อเกลือ จ.น่าน
- บ้านห้วยล้อม ต.ภูฟ้า
- 7.2 มม. อ.บ่อเกลือ จ.น่าน
- อ.บ่อเกลือ จ.น่าน
- 0 มม.



ประกาศเฝ้าระวังดินถล่ม
กรมทรัพยากรธรณี



- บ้านบางสร้าน ต.หน้าเขาว
- 0 มม. อ.เขาวงกต จ.กระบี่
- บ้านเทพนม ต.เขาพนม
- 9.2 มม. อ.เขาพนม จ.กระบี่
- บ้านหน้าหม้อ ต.กระบี่น้อย
- 0 มม. อ.เมือง จ.กระบี่
- สำนักสงฆ์วัดเทพนิมิต
- N/A ต.ป่าตอง อ.กระบี่ จ.ภูเก็ต
- พุทธอุทยานยอดเขาหวาเกิด
- N/A ต.กระหน อ.เมือง จ.ภูเก็ต

- สำนักปฏิบัติธรรมพุทธที่ปึงกรธรรมรักษ์บุญญาวาส
- N/A ต.มะเร็ด อ.เกาะสมุย จ.สุราษฎร์ธานี
- ที่ปภาวันธรรมสถาน ม.1
- N/A ต.มะเร็ด อ.เกาะสมุย จ.สุราษฎร์ธานี
- บ.คีรีวงค์ ม.10 ต.กำโลน
- N/A อ.ลานสกา จ.นครศรีธรรมราช
- บ้านลำสินธุ์ ต.ลำสินธุ์
- 0 มม. อ.ศรีนครินทร์ จ.พัทลุง
- บ้านนาहन ต.คลองเฉลิม
- อ.งหวรา จ.พัทลุง
- 1.6 มม.

ประเภทของภัยที่เกิด

คำอธิบายสัญลักษณ์

- พื้นที่ประกาศเฝ้าระวังดินถล่ม
- พื้นที่คาดการณ์ปริมาณน้ำฝนที่อาจก่อให้เกิดดินถล่ม (9)
- ดินถล่ม/ดินไหล/หินร่วง/รอยแยก
- จุดเหนือศูนย์เกิดแผ่นดินไหว
- สีนามิ
- หลุมยุบ/ดินทรุดตัว
- ปริมาณน้ำฝน 24 ชม. จากเครื่องวัดปริมาณน้ำฝนอัตโนมัติของกรมทรัพยากรธรณี 25 สถานี
- ปริมาณน้ำฝนในพื้นที่เสี่ยงภัยมากกว่า 100 มม. ขึ้นไป
- อาสาสมัครเครือข่ายวัดปริมาณน้ำฝนของกรมทรัพยากรธรณี
- รอยเลื่อนมีพลัง



๑. ประกาศกรมทรัพยากรธรณี

- ไม่มี

๒. ธรณีพิบัติภัยภายในประเทศ รอบ ๒๔ ชั่วโมง

๒.๑ ดินถล่มน้ำป่าไหลหลาก ดินไหล หินร่วง รอยแยก และหลุมยุบ

- (วานนี้ ๙ พ.ย. ๖๐) น้ำป่าไหลหลาก : จังหวัดประจวบคีรีขันธ์ ในพื้นที่ ๒ อำเภอ ๑๑ ตำบล ๗๘ หมู่บ้าน ประชาชนได้รับผลกระทบ ๑,๑๐๐ครัวเรือน ๓,๖๐๐ คน ปัจจุบันสถานการณ์คลี่คลายแล้ว (ที่มา : กรมป้องกันและบรรเทาสาธารณภัย)

๒.๒ แผ่นดินไหว

- ไม่มี

๓. ธรณีพิบัติภัยทั่วโลก รอบ ๒๔ ชั่วโมง ที่มีผลกระทบรุนแรง (ดินถล่ม ภูเขาไฟระเบิด แผ่นดินไหว สึนามิ หลุมยุบและอื่นๆ)

- ไม่มี

๔. พื้นที่ติดตามและเฝ้าระวังสถานการณ์ธรณีพิบัติภัยดินถล่มและน้ำป่าไหลหลากของกรมทรัพยากรธรณี

- เนื่องจากในพื้นที่เสี่ยงภัยดินถล่ม มีปริมาณน้ำฝนไม่ถึงเกณฑ์การเฝ้าระวัง ประกอบกับบางพื้นที่ไม่มีฝนตก จึงไม่มีพื้นที่ติดตามสถานการณ์พิบัติภัยดินถล่มและน้ำป่าไหลหลาก

๕. แนวทางการบริหาร

กรณีสถานการณ์ปกติ

- กรมทรัพยากรธรณี ร่วมกับหน่วยงานต่างๆ ที่เกี่ยวข้องดำเนินการติดตามสถานการณ์อย่างต่อเนื่องสม่ำเสมอ เพื่อให้พร้อมสำหรับการแลกเปลี่ยนและสนับสนุนข้อมูลด้านการบริหารจัดการพิบัติภัยของแต่ละหน่วยงาน และเป็นการช่วยบรรเทาและลดผลกระทบจากพิบัติภัยที่อาจเกิดขึ้นต่อชีวิตและทรัพย์สินของประชาชนอีกทางหนึ่ง
- หน่วยงานที่เกี่ยวข้องเตรียมความพร้อมเพื่อรับมือกับสถานการณ์ที่อาจเกิดขึ้นได้อย่างทันท่วงที
- แจ้งข้อมูล/ข่าวสาร/รายงาน อย่างสม่ำเสมอ

ข้อมูลสนับสนุนที่ใช้ในการวิเคราะห์ ติดตามและเฝ้าระวังกรณีพิบัติภัยดินถล่ม ศูนย์ปฏิบัติการกรณีพิบัติภัย มีดังนี้

• สภาพอากาศ (กรมอุตุนิยมวิทยา)

- พยากรณ์อากาศ ๒๔ ชั่วโมงข้างหน้า ประเทศไทยตอนบนมีอุณหภูมิสูงขึ้น กับมีหมอกในตอนเช้า โดยมีฝนบางแห่ง ส่วนบริเวณภาคใต้ยังคงมีฝนตกต่อเนื่อง และมีฝนตกหนักบางแห่ง ขอให้ประชาชนบริเวณดังกล่าวระวังอันตรายจากฝนตกหนัก รวมทั้งฝนตกสะสมที่อาจทำให้เกิดน้ำท่วมฉับพลัน น้ำป่าไหลหลาก ไปด้วย ผู้ที่จะเดินทางไปบริเวณภาคใต้ขอให้ตรวจสอบสภาพอากาศก่อนเดินทาง สำหรับคลื่นลมบริเวณอ่าวไทยมีคลื่นสูง ๑-๒ เมตร ชาวเรือควรเดินเรือด้วยความระมัดระวัง

- ลักษณะสำคัญทางอุตุนิยมวิทยา บริเวณความกดอากาศสูงกำลังอ่อนยังคงปกคลุมประเทศไทยตอนบน ทำให้บริเวณดังกล่าวมีอุณหภูมิสูงขึ้น กับมีหมอกในตอนเช้า โดยมีฝนเกิดขึ้นในภาคเหนือ ภาคตะวันออกเฉียงเหนือ ภาคตะวันออก ภาคกลาง รวมทั้งกรุงเทพมหานครและปริมณฑล ในขณะที่มีรสุมตะวันออกเฉียงเหนือกำลังปานกลางพัดปกคลุมอ่าวไทยและภาคใต้ ทำให้ภาคใต้ยังคงมีฝนตกต่อเนื่องและมีฝนตกหนักบางแห่ง

- ปริมาณน้ำฝนสูงสุดวัดได้ที่อำเภอสัตหีบ จังหวัดชลบุรี ๒๕.๕ มม. (ที่มา : กรมอุตุนิยมวิทยา)

• พื้นที่คาดการณ์ปริมาณน้ำฝนที่อาจก่อให้เกิดดินถล่มล่วงหน้า ๓ วัน จากแบบจำลองพื้นที่อ่อนไหวต่อดินถล่มแบบพลวัต (AP Model) สำหรับศูนย์ปฏิบัติการกรณีพิบัติภัย

- จังหวัดนครศรีธรรมราช กระบี่ ตรัง พัทลุง สงขลา สตูล ยะลา ปัตตานี และนราธิวาส / เฝ้าระวังในระยะ ๑ - ๒ วัน

หมายเหตุ AP Model เป็นการวิเคราะห์ข้อมูลเชิงสถิติของปริมาณน้ำฝนสะสมและเหตุการณ์ดินถล่มในอดีตนำมาสร้างเกณฑ์น้ำฝนสะสมวิกฤตสำหรับเฝ้าระวังและแจ้งเตือนภัยดินถล่ม ข้อมูลการคาดการณ์ปริมาณน้ำฝนล่วงหน้า ๗๒ ชั่วโมงโดยสถาบันสารสนเทศทรัพยากรน้ำและการเกษตร ได้นำมาวิเคราะห์ด้วยแบบจำลอง AP Model เพื่อคาดการณ์พื้นที่ที่จะติดตาม/เฝ้าระวังกรณีพิบัติภัยดินถล่มล่วงหน้า

• ปริมาณน้ำฝนจากเครื่องวัดอัตโนมัติ ในรอบ ๒๔ ชั่วโมง ที่วัดได้มากกว่า ๕๐ มม.

- ไม่มีปริมาณน้ำฝนถึงเกณฑ์การเฝ้าระวังเบื้องต้นของศูนย์ปฏิบัติการกรณีพิบัติภัย

•ข้อมูลจากเครื่องตรวจติดตามการเคลื่อนตัวของมวลดิน กรมทรัพยากรธรณีในรอบ ๒๔ ชั่วโมง (๙ พ.ย.๖๐ เวลา ๐๗.๐๐ น. - ๑๐ พ.ย.๖๐ เวลา ๐๗.๐๐ น.)

ลำดับ	สถานี	ปริมาณน้ำฝน (มม.)	ความชื้นสัมพัทธ์ (%)	แรงดันน้ำใต้ดิน (Piezometerkp a)	การเคลื่อนตัวของมวลดิน ในรอบ ๒๔ ชม. (Inclinometer)				การประเมินสถานการณ์
					ชุดที่ ๑		ชุดที่ ๒		
					ไม่เคลื่อนตัว	เคลื่อนตัว (มม.)	ไม่เคลื่อนตัว	เคลื่อนตัว (มม.)	
๑.	สำนักสงฆ์ค้อยเทพนิมิต ต.ป่าตอง อ.กะทู้ จ.ภูเก็ต	N/A	N/A	N/A	N/A		N/A		N/A
๒.	พุทธอุทยานยอดเขานาคเกิด ต.กะรน อ.เมือง จ.ภูเก็ต	N/A	N/A	N/A	N/A		N/A		N/A
๓.	บ.ศิริวงศ์ หมู่ที่ ๑๐ ต.ท่าโลง อ.นาสาวกา จ.นครศรีธรรมราช	N/A	N/A	N/A	N/A		N/A		N/A
๔.	สำนักปฏิบัติธรรมพุทธที่ปรางธรรมรักษ์บุญญารามดมะเร็ด อ.เกาะสมุย จ.สุราษฎร์ธานี	N/A	N/A	N/A	N/A		N/A		N/A
๕.	ที่ป่าวันธรรมสถาน หมู่ที่ ๑ ต.มะเร็ด อ.เกาะสมุย จ.สุราษฎร์ธานี	N/A	N/A	N/A	N/A		N/A		N/A
๖.	บ.ผามูบ หมู่ที่ ๗ ต.แม่พูล อ.ลับแล จ.อุตรดิตถ์	N/A	N/A	N/A	N/A		N/A		N/A
๗.	บ.ห้วยเรือ หมู่ที่ ๙ ต.แม่พูล อ.ลับแล จ.อุตรดิตถ์	N/A	N/A	N/A	N/A		N/A		N/A
๘.	บ.ห้วยใต้ หมู่ที่ ๘ ต.แม่พูล อ.ลับแล จ.อุตรดิตถ์	N/A	N/A	N/A	N/A		N/A		N/A
๙.	สถานีวิจัยค้อยปุย สวนสองแสน ต.สุเทพ อ.เมือง จ.เชียงใหม่	N/A	N/A	N/A	N/A		N/A		N/A
๑๐.	วัดพระธาตุค้อยสุเทพราชวรวิหาร ต.สุเทพ อ.เมือง จ.เชียงใหม่	N/A	N/A	N/A	N/A		N/A		N/A
๑๑.	บ.บ่อหลวง ต.บ่อเกลือใต้ อ.บ่อเกลือ จ.น่าน	๑๐.๖	๕๔	๕.๓๔	/		/		ปกติ
๑๒.	บ.นาออก ต.ภูฟ้า อ.บ่อเกลือ จ.น่าน	๗.๒	๗๐	-๑๑.๖๖	/		/		ปกติ
๑๓.	บ.ห้วยล้อม ต.ภูฟ้า อ.บ่อเกลือ จ.น่าน	๐	๐	๐	/		/		ปกติ
๑๔.	บ.ทุ่งปง ต.ทุ่งกว๋าว อ.เมืองปาน จ.ลำปาง	๐	๖๑	๑๒.๙๖	/		/		ปกติ
๑๕.	บ.ป่าคา ต.แจ้ซ้อน อ.เมืองปาน จ.ลำปาง	๐	๐	๐	/		/		ปกติ
๑๖.	บ.แม่แจ่ม ต.แจ้ซ้อน อ.เมืองปาน จ.ลำปาง	๐.๖	๖๐	-๔.๐๓	/		/		ปกติ
๑๗.	บ.สันติคีรี ต.แม่สลองนอก อ.แม่ฟ้าหลวง จ.เชียงราย	๐.๘	๕๐	-๖.๐๖	/		/		ปกติ
๑๘.	บ.หินแตก ต.แม่สลองใน อ.แม่ฟ้าหลวง จ.เชียงราย	๐.๔	๖๓	-๗.๓๓	/		/		ปกติ
๑๙.	บ.ห้วยไร่สามัคคี ต.แม่สลองใน อ.แม่ฟ้าหลวง จ.เชียงราย	๐.๔	๙๑	-๐.๓๗	/		/		N/A
๒๐.	บ.ลำสินธุ์ ต.ลำสินธุ์ อ.ศรีนครินทร์ จ.พัทลุง	๐	๖๔	-๐.๐๘	/		/		ปกติ
๒๑.	บ.นาเหริน ต.คลองเฉลิม อ.งขลา จ.พัทลุง	๑.๖	๕๘	๓.๖๑	/		/		ปกติ
๒๒.	บ.เทพพนม ต.เขาพนม อ.เขาพนม จ.กระบี่	๙.๒	๖๑	-๑.๒๘	/		/		ปกติ
๒๓.	บ.บางสำราญ ต.หน้าเขา อ.เขาพนม จ.กระบี่	๐	๙๑	๑๕.๕๕	/		/		ปกติ
๒๔.	บ.หน้าหม้อ ต.กระป๋นน้อย อ.เมือง จ.กระบี่	๐	๐	๐	/		/		ปกติ
๒๕.	บ.ยาง ต.แม่จอน อ.ฝาง จ.เชียงใหม่	๑.๘	๖๘	๕๒.๓๑	/		/		ปกติ

หมายเหตุ

๑. เกณฑ์วัดปริมาณน้ำฝน

๐ - ๖๐ มม. ปกติ
 ๙๐ - ๑๐๐ มม. แจ้งให้ทำการเฝ้าระวัง
 มากกว่า ๑๕๐ มม. ต้องอพยพประชาชน

๒. เกณฑ์วัดค่าแรงดันน้ำใต้ดิน(Piezometer)

๐ ถึง - ๒๙ ปกติ
 -๓๐ ถึง -๖๙ kPaแจ้งให้ทำการเฝ้าระวัง
 มากกว่า ถึง -๗๐kPaต้องอพยพประชาชน

๓. เกณฑ์วัดระยะการเคลื่อนตัวของมวลดิน (Inclinometer)

๐ - ๐.๔๙ มม. ปกติ
 ๐.๕ - ๔.๙ มม. แจ้งให้ทำการเฝ้าระวัง
 มากกว่า ๕ มม. ต้องอพยพประชาชน

• ปริมาณน้ำฝนที่วัดได้จากเครือข่ายเฝ้าระวังแจ้งเตือนธรณีพิบัติภัยในรอบ ๒๔ ชั่วโมง (๙ พ.ย. ๖๐ เวลา ๐๗.๐๐ น. - ๑๐ พ.ย. ๖๐ เวลา ๐๗.๐๐ น.)

ภาค	จังหวัด / อำเภอ / ตำบล / หมู่บ้าน				ข้อมูลปริมาณน้ำฝน (รอบ ๒๔ ชม.)	เครือข่ายฯ ทธ. (ผู้รายงาน)
เหนือ	แม่ฮ่องสอน	ปาย	แม่नाเติง	แม่นะ	ท้องฟ้าโปร่ง อากาศเย็น	นายธีรยุทธ อุทธาปา
	อุตรดิตถ์	ท่าปลา	น้ำหมั้น	ทรายงาม	ท้องฟ้าโปร่ง อากาศหนาว	นายประสิทธิ์ ทองหล่อ
	อุตรดิตถ์	ลับแล	แม่พูล	ห้วยตองสาด	ท้องฟ้ามีเมฆมาก อากาศเย็น	นายฤทธิชัย ชำคง
	อุตรดิตถ์	ลับแล	แม่พูล	ต้นเกลือ	ท้องฟ้าโปร่ง อากาศเย็น	นายบรรจง คุ่มสุวรรณ
	ลำปาง	แจ้ห่ม	เมืองมาย	ไผ่งาม	ท้องฟ้าโปร่ง ไม่มีฝน	นายอำนาจ ใจชื่นบาน
ใต้	นครศรีธรรมราช	ลิซล	ทุ่งปรัง	ท่าเขียว	วัดปริมาณน้ำฝนได้ ๕๗ มม.	นายธาดรี สมวงศ์
	นครศรีธรรมราช	ลิซล	ทุ่งปรัง	โนไร่	วัดปริมาณน้ำฝนได้ ๕๐ มม.	นายชินนิตย์ ใจแน่น
	นครศรีธรรมราช	ลิซล	ทุ่งปรัง	ท่าควาย	วัดปริมาณน้ำฝนได้ ๕๐ มม.	น.ส อระวรรณ เลิศล้ำพ์
	นครศรีธรรมราช	ลิซล	ทุ่งปรัง	หนองเต่า	วัดปริมาณน้ำฝนได้ ๔๓ มม.	นายบุญกุล มณีโชติ
	นครศรีธรรมราช	ท่าศาลา	สระแก้ว	อินทนิล	วัดปริมาณน้ำฝนได้ ๓๐ มม.	นายสมบูรณ์ มาส่ง
	นครศรีธรรมราช	ลิซล	ทุ่งปรัง	ปลายทอน	วัดปริมาณน้ำฝนได้ ๒๕ มม.	นายสุนันท์ ขุนณรงค์
	ชุมพร	หลังสวน	บ้านควน	วัดเหนือ	วัดปริมาณน้ำฝนได้ ๑๐ มม.	นางรจนา ใจสว่าง
	นครศรีธรรมราช	ลิซล	เปลียน	เขาม	วัดปริมาณน้ำฝนได้ ๕ มม.	นายวิรัตน์ รอดฤทธิ์
	นครศรีธรรมราช	ลิซล	เปลียน	สีสาออก	วัดปริมาณน้ำฝนได้ ๔ มม.	เครือข่ายฯ ทธ.
	ชุมพร	ท่าแซะ	คูริง	ท่าลานทอง	ท้องฟ้าโปร่ง ไม่มีฝน	นายประทีป ท้าวเชื้อลาว
	ชุมพร	เมือง	บ้านนา	ในง่วง	ตอนเช้ามีหมอกหนา ไม่มีฝน	นายสุรินทร์ ทวยนาค
	ชุมพร	ปะทิว	เขาไชยราช	ไชยราช	ท้องฟ้าโปร่ง ไม่มีฝน	เครือข่ายฯ ทธ.
ตะวันออก	ระยอง	เขาชะเมา	ห้วยทับ	เขาพัง	ท้องฟ้าโปร่ง ไม่มีฝน	นายปิ่น ดวงสนธิ
	ฉะเชิงเทรา	ท่าตะเกียบ	ท่าตะเกียบ	อ่างเตย	ท้องฟ้าโปร่ง ไม่มีฝน	นายนิกร ทรัพย์ประสาน
	ตราด	เขาสมิง	สะตอ	ทุ่งกระบอก	อากาศร้อน มีแดดออก	นายตรวจ สนเถิง
	จันทบุรี	มะขาม	วังแฉิม	แกลง	ท้องฟ้าโปร่ง ลมแรง	นายสนธิ หัสคุณ
กลาง	นครนายก	เมือง	หินตั้ง	น้ำตกนางรอง	ท้องฟ้าโปร่ง อากาศดี	นายชัยชาญ ชาประดิษฐ์
	ราชบุรี	สวนผึ้ง	สวนผึ้ง	ห้วยคุม	ท้องฟ้าโปร่ง ไม่มีฝน	นางฉลวย มะเนวรรณ
	กาญจนบุรี	ด่านมะขามเตี้ย	จรเข้เผือก	หนองกวาง	ท้องฟ้าโปร่ง อากาศดี	นายปัญญา อินยวง
	ลพบุรี	ชัยบาดาล	บ้านใหม่	โตกดินแดง	ท้องฟ้าโปร่ง มีแดดออก	นายสมยศ หมู่สะแก
	สุพรรณบุรี	ด่านช้าง	ห้วยขมิ้น	ทุ่ง	ท้องฟ้าโปร่ง มีแดดออก	เครือข่ายฯ ทธ.
ตะวันออก เฉียงเหนือ	หนองคาย	สังคม	แก้งไก่อ	สังคม	ท้องฟ้าโปร่ง อากาศหนาว	นายสุทัศน์ ใจขาน
	นครราชสีมา	ปักธงชัย	สะแกราช	คลองเตย	ท้องฟ้าโปร่ง แดดแรง อากาศดี	นายคณิง กรกั้ง
	อุบลราชธานี	นาจะหลวย	นาจะหลวย	แก้งขี้เหล็ก	ท้องฟ้าโปร่ง อากาศหนาว	นายบัวรินทร์ วาตา
	เลย	ด่านซ้าย	วังยาว	วังเงิน	ท้องฟ้าโปร่ง อากาศหนาว	นายบุญธรรม คำแปลง

หมายเหตุ : ศูนย์ปฏิบัติการธรณีพิบัติภัย ได้ประสานงานเครือข่ายเฝ้าระวังแจ้งเตือนธรณีพิบัติภัย จำนวน ๒๙ คน เพื่อรวบรวมข้อมูลในพื้นที่เพื่อจัดทำรายงานสถานการณ์ธรณีพิบัติภัยประจำวัน วันศุกร์ที่ ๑๐ พฤศจิกายน ๒๕๖๐

ศูนย์ปฏิบัติการธรณีพิบัติภัย สำนักธรณีวิทยาสิ่งแวดล้อม
กรมทรัพยากรธรณี กระทรวงทรัพยากรธรรมชาติและสิ่งแวดล้อม
โทร ๐๒ ๖๒๑ ๙๗๐๓-๕ โทรสาร ๐๒ ๖๒๑ ๙๗๐๐
www.dmr.go.th