



กรมทรัพยากรธรณี

สรุปรายงานสถานการณ์ธรณีพิบัติภัยประจำวัน

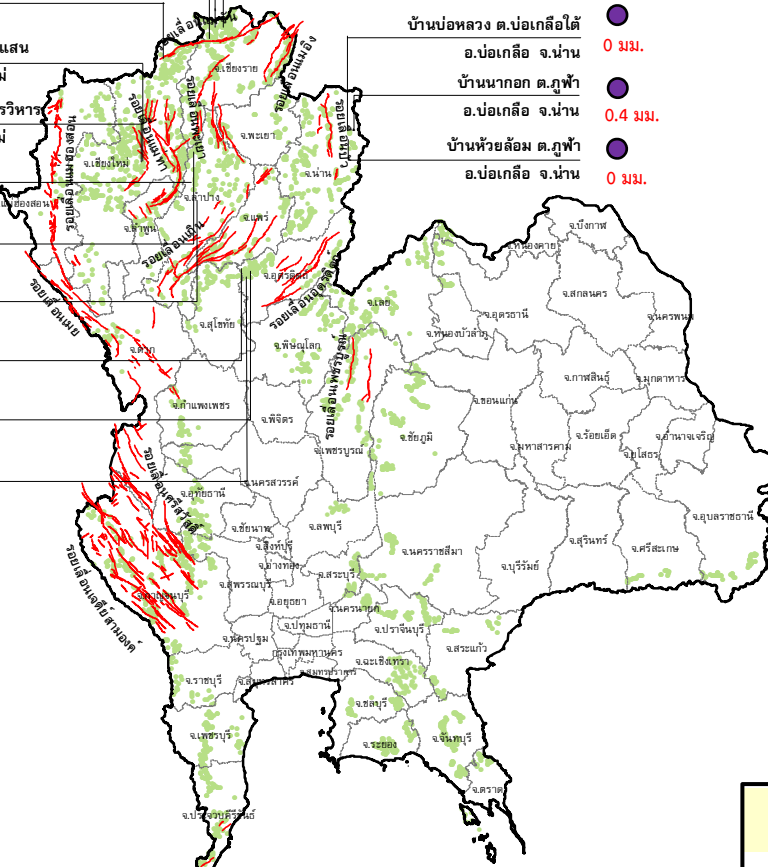
วันที่ 15 พฤศจิกายน 2560 เวลา 10.00 น.

- บ้านหินแตก ต.แม่สลองใน
- 0 มม. อ.แม่ฟ้าหลวง จ.เชียงราย
- บ้านสันติคีรี ต.แม่สลองนอก
- 0 มม. อ.แม่ฟ้าหลวง จ.เชียงราย
- บ้านยาง ต.แม่จอน
- 0 มม. อ.ฝาง จ.เชียงใหม่
- สถานีวิจัยคอกอูย สวนสองแสน
- N/A ต.สุเทพ อ.เมือง จ.เชียงใหม่
- วัดพระธาตุคอกอูยสหประชาชาวิท
- N/A ต.สุเทพ อ.เมือง จ.เชียงใหม่
- บ้านแม่แจ่ม ต.แจ้ซ้อน
- 2.6 มม. อ.เมืองปาน จ.ลำปาง
- บ้านป่าคา ต.แจ้ซ้อน
- 0 มม. อ.เมือง จ.ลำปาง
- บ้านทุ่งปง ต.ทุ่งกว๋าว
- 0 มม. อ.เมืองปาน จ.ลำปาง
- บ้านผามูบ ต.แม่พูล
- N/A อ.ลับแล จ.อุตรดิตถ์
- บ้านห้วยเรือ ต.แม่พูล
- N/A อ.ลับแล จ.อุตรดิตถ์
- บ้านห้วยใต้ ต.แม่พูล
- N/A อ.ลับแล จ.อุตรดิตถ์

- บ้านห้วยไร่สามัคคี ต.แม่สลองใน
- 0 มม. อ.แม่ฟ้าหลวง จ.เชียงราย
- บ้านป่อหลวง ต.บ่อเกลือใต้
- 0 มม. อ.บ่อเกลือ จ.น่าน
- บ้านนาถอก ต.ภูฟ้า
- 0.4 มม. อ.บ่อเกลือ จ.น่าน
- บ้านห้วยล้อม ต.ภูฟ้า
- 0 มม. อ.บ่อเกลือ จ.น่าน



ประกาศเฝ้าระวังดินถล่ม
กรมทรัพยากรธรณี



- บ้านบางสร้าน ต.หน้าเขาว
- 0 มม. อ.เขาวงกต จ.กระบี่
- บ้านเทพนม ต.เขาพุ่ม
- 73.4 มม. อ.เขาวงกต จ.กระบี่
- บ้านหน้าหม้อ ต.กระบี่น้อย
- 0 มม. อ.เมือง จ.กระบี่
- สำนักสงฆ์วัดเทพนิมิตร
- N/A ต.ป่าตอง อ.กระบี่ จ.ภูเก็ต
- พุทธอุทยานยอดเขาหวาเกิด
- N/A ต.กะรน อ.เมือง จ.ภูเก็ต

- สำนักปฏิบัติธรรมพุทธที่ปึงกรธรรมาภิษณุญาวาส
- N/A ต.มะเร็ด อ.เกาะสมุย จ.สุราษฎร์ธานี
- ที่ปภาวันธรรมสถาน ม.1
- N/A ต.มะเร็ด อ.เกาะสมุย จ.สุราษฎร์ธานี
- บ.คีรีวงค์ ม.10 ต.กำโลน
- N/A อ.ลานสกา จ.นครศรีธรรมราช
- บ้านลำสินธุ์ ต.ลำสินธุ์
- 32.0 มม. อ.ศรีนครินทร์ จ.พัทลุง
- บ้านนาहन ต.คลองเฉลิม
- 35.4 มม. อ.งหวรา จ.พัทลุง

บ.ระเซ ต.สระแก้ว อ.ท่าศาลา จ.นครศรีธรรมราช
105 มม.

บ.เขวอม ต.เปลี่ยน อ.สิชล จ.นครศรีธรรมราช
100 มม.

ประเภทของภัยที่เกิด

คำอธิบายสัญลักษณ์

- พื้นที่ประกาศเฝ้าระวังดินถล่ม
- พื้นที่คาดการณ์ปริมาณน้ำฝนที่อาจก่อให้เกิดดินถล่ม
- ดินถล่ม/ดินไหล/หินร่วง/รอยแยก
- จุดเหนือศูนย์เกิดแผ่นดินไหว
- สถานี
- หลุมยุบ/ดินทรุดตัว
- ปริมาณน้ำฝน 24 ชม. จากเครื่องวัดปริมาณน้ำฝนอัตโนมัติของกรมทรัพยากรธรณี 25 สถานี
- ปริมาณน้ำฝนในพื้นที่เสี่ยงภัยมากกว่า 100 มม. ขึ้นไป (2)
- อาสาสมัครเครือข่ายวัดปริมาณน้ำฝนของกรมทรัพยากรธรณี
- รอยเลื่อนมีพลัง



๑. ประกาศกรมทรัพยากรธรณี

- ไม่มี

๒. ธรณีพิบัติภัยภายในประเทศ รอบ ๒๔ ชั่วโมง

๒.๑ ดินถล่มน้ำป่าไหลหลาก ดินไหล หินร่วง รอยแยก และหลุมยุบ

- ไม่มี

๒.๒ แผ่นดินไหว

- ไม่มี

๓. ธรณีพิบัติภัยทั่วโลก รอบ ๒๔ ชั่วโมง ที่มีผลกระทบรุนแรง (ดินถล่ม ภูเขาไฟระเบิด แผ่นดินไหว สึนามิ หลุมยุบและอื่นๆ)

- จากเหตุแผ่นดินไหวบนบกขนาด ๗.๓ บริเวณใกล้พรมแดนประเทศอิหร่าน – อิรัก เมื่อวันที่ ๑๓ พฤศจิกายน ๒๕๖๐ ที่ผ่านมา ล่าสุดสำนักข่าวไออาร์เอ็นเอของทางการอิหร่านรายงานตอนเย็นวันอังคารว่า (๑๔ พ.ย. ๖๐) จำนวนผู้เสียชีวิตเพิ่มขึ้นเป็น ๕๓๐ คนแล้ว ทำให้แผ่นดินไหวครั้งนี้กลายเป็นครั้งที่เกิดการล้มตายมากที่สุดในรอบเวลากว่าสิบปีของอิหร่าน ขณะเดียวกันยังมีผู้คน ๗ พันกว่าคนได้รับบาดเจ็บ และบ้านเรือน ๓๐,๐๐๐ หลังได้รับความเสียหาย โดยมีหมู่บ้าน ๒ แห่งที่พังทลายราบทั้งหมู่บ้าน แผ่นดินไหวซึ่งเกิดขึ้นตรงบริเวณชายแดนระหว่างอิหร่านกับอิรักคราวนี้ สร้างความเสียหายส่วนใหญ่ในเขตอิหร่าน ถึงแม้จุดศูนย์กลางเหนือแผ่นดินไหวจะอยู่ทางฝั่งอิรักก็ตามที่ โดยที่พวกเจ้าหน้าที่อิรักระบุว่า ในประเทศของพวกเขามีผู้เสียชีวิต ๗ คน และบาดเจ็บ ๓๒๕ คน ทั้งหมดอยู่ในพื้นที่จังหวัดต่างๆ ของเคอร์ดิสถาน เขตปกครองตนเองชาวเคิร์ดทางภาคเหนือของอิรัก (ที่มา : Manager Online.)

๔. พื้นที่ติดตามและเฝ้าระวังสถานการณ์ธรณีพิบัติภัยดินถล่มและน้ำป่าไหลหลากของกรมทรัพยากรธรณี

- เนื่องจากในพื้นที่เสี่ยงภัยดินถล่ม มีฝนตกหนักวัดปริมาณน้ำฝนได้มากกว่า ๑๐๐ มิลลิเมตร ศูนย์ปฏิบัติการธรณีพิบัติภัย จึงได้ทำการเฝ้าระวัง และติดตามสถานการณ์พิบัติภัยดินถล่ม และน้ำป่าไหลหลากเป็นพิเศษ ในพื้นที่จังหวัดนครศรีธรรมราช สงขลา และกระบี่

๕. แนวทางการบริหาร

กรณีสถานการณ์ปกติ

- กรมทรัพยากรธรณี ร่วมกับหน่วยงานต่างๆ ที่เกี่ยวข้องดำเนินการติดตามสถานการณ์อย่างต่อเนื่องสม่ำเสมอ เพื่อให้พร้อมสำหรับการแลกเปลี่ยนและสนับสนุนข้อมูลด้านการบริหารจัดการพิบัติภัยของแต่ละหน่วยงาน และเป็นการช่วยบรรเทาและลดผลกระทบจากพิบัติภัยที่อาจเกิดขึ้นต่อชีวิตและทรัพย์สินของประชาชนอีกทางหนึ่ง
- หน่วยงานที่เกี่ยวข้องเตรียมความพร้อมเพื่อรับมือกับสถานการณ์ที่อาจเกิดขึ้นได้อย่างทันท่วงที
- แจกข้อมูล/ข่าวสาร/รายงาน อย่างสม่ำเสมอ

ข้อมูลสนับสนุนที่ใช้ในการวิเคราะห์ ติดตามและเฝ้าระวังกรณีพิบัติภัยดินถล่ม ศูนย์ปฏิบัติการธรณีพิบัติภัย มีดังนี้

• สภาพอากาศ (กรมอุตุนิยมวิทยา)

- พยากรณ์อากาศ ๒๔ ชั่วโมงข้างหน้า ภาคเหนือและภาคตะวันออกเฉียงเหนือมีอากาศเย็นกับมีหมอกในตอนเช้า โดยมีฝนฟ้าคะนองบางแห่ง ในภาคตะวันออกเฉียงเหนือ ภาคกลาง รวมทั้งกรุงเทพมหานครและปริมณฑล สำหรับภาคใต้ตอนล่างมีฝนมากกว่าบริเวณอื่น และมีฝนตกหนักบางแห่ง

- ลักษณะสำคัญทางอุตุนิยมวิทยา บริเวณความกดอากาศสูงกำลังอ่อนแผ่ลงมาปกคลุมประเทศไทยตอนบนและทะเลจีนใต้ตอนบน ทำให้ประเทศไทยตอนบนมีอากาศเย็นและอุณหภูมิลดลงเล็กน้อย โดยมีฝนฟ้าคะนองบางแห่งในภาคตะวันออกเฉียงเหนือ ภาคกลาง รวมทั้งกรุงเทพมหานครและปริมณฑล ในขณะที่หย่อมความกดอากาศต่ำปกคลุมประเทศมาเลเซียประกอบกับมรสุมตะวันออกเฉียงเหนือพัดปกคลุมอ่าวไทยและภาคใต้ ลักษณะเช่นนี้ทำให้ภาคใต้ตอนล่างมีฝนมากกว่าบริเวณอื่น และมีฝนตกหนักบางแห่ง อนึ่ง บริเวณความกดอากาศสูงกำลังปานกลางอีกระลอกหนึ่งจากประเทศจีน จะแผ่ลงมาปกคลุมประเทศไทยตอนบนและทะเลจีนใต้ในช่วงวันที่ ๑๘-๒๑ พ.ย. ๒๕๖๐ ลักษณะเช่นนี้ทำให้บริเวณดังกล่าวมีฝนฟ้าคะนองเกิดขึ้นในระยะแรก หลังจากนั้นอากาศจะเย็นลง โดยอุณหภูมิลดลง ๒-๔ องศา สำหรับมรสุมตะวันออกเฉียงเหนือที่พัดปกคลุมอ่าวไทยและภาคใต้มีกำลังแรง ทำให้ภาคใต้มีฝนตกหนักบางแห่ง และคลื่นลมในอ่าวไทยมีกำลังแรงขึ้น โดยคลื่นสูงประมาณ ๒ เมตร

- ปริมาณน้ำฝนสูงสุดวัดได้ที่อำเภอสะเดา จังหวัดสงขลา ๖๙.๑ มม. (ที่มา : กรมอุตุนิยมวิทยา)

• พื้นที่คาดการณ์ปริมาณน้ำฝนที่อาจก่อให้เกิดดินถล่มล่วงหน้า ๓ วัน จากแบบจำลองพื้นที่อ่อนไหวต่อดินถล่มแบบพลวัต (AP Model) สำหรับศูนย์ปฏิบัติการธรณีพิบัติภัย

- ไม่มีพื้นที่คาดการณ์

หมายเหตุ AP Model เป็นการวิเคราะห์ข้อมูลเชิงสถิติของปริมาณน้ำฝนสะสมและเหตุการณ์ดินถล่มในอดีตนำมาสร้างเกณฑ์น้ำฝนสะสมวิกฤตสำหรับเฝ้าระวังและแจ้งเตือนภัยดินถล่ม ข้อมูลการคาดการณ์ปริมาณน้ำฝนล่วงหน้า ๗๒ ชั่วโมงโดยสถาบันสารสนเทศทรัพยากรน้ำและการเกษตร ได้นำมาวิเคราะห์ด้วยแบบจำลอง AP Model เพื่อคาดการณ์พื้นที่ที่จะติดตาม/เฝ้าระวังกรณีพิบัติภัยดินถล่มล่วงหน้า

• ปริมาณน้ำฝนจากเครื่องวัดอัตโนมัติ ในรอบ ๒๔ ชั่วโมง ที่วัดได้มากกว่า ๕๐ มม.

- ไม่มีปริมาณน้ำฝนถึงเกณฑ์การเฝ้าระวังเบื้องต้นของศูนย์ปฏิบัติการธรณีพิบัติภัย

•ข้อมูลจากเครื่องตรวจติดตามการเคลื่อนตัวของมวลดิน กรมทรัพยากรธรณีในรอบ ๒๔ ชั่วโมง (๑๔ พ.ย.๖๐ เวลา ๐๗.๐๐ น. - ๑๕ พ.ย.๖๐ เวลา ๐๗.๐๐ น.)

ลำดับ	สถานี	ปริมาณน้ำฝน (มม.)	ความชื้นสัมพัทธ์ (%)	แรงดันน้ำใต้ดิน (Piezometerkp a)	การเคลื่อนตัวของมวลดิน ในรอบ ๒๔ ชม. (Inclinometer)				การประเมินสถานการณ์
					ชุดที่ ๑		ชุดที่ ๒		
					ไม่เคลื่อนตัว	เคลื่อนตัว (มม.)	ไม่เคลื่อนตัว	เคลื่อนตัว (มม.)	
๑.	สำนักสงฆ์ค้อยเทพนิมิต ต.ป่าตอง อ.กะทู้ จ.ภูเก็ต	N/A	N/A	N/A	N/A		N/A		N/A
๒.	พุทธอุทยานยอดเขานาคเกิด ต.กะรน อ.เมือง จ.ภูเก็ต	N/A	N/A	N/A	N/A		N/A		N/A
๓.	บ.ศิริวงษ์ หมู่ที่ ๑๐ ต.ท่าโลน อ.ลานสกา จ.นครศรีธรรมราช	N/A	N/A	N/A	N/A		N/A		N/A
๔.	สำนักปฏิบัติธรรมพุทธที่ปรางธรรมรักษ์บุญญารสตะวีระตมกะสมุย จ.สุราษฎร์ธานี	N/A	N/A	N/A	N/A		N/A		N/A
๕.	ที่ปกาวันธรรมสถาน หมู่ที่ ๑ ต.มะเร็ต อ.เกาะสมุย จ.สุราษฎร์ธานี	N/A	N/A	N/A	N/A		N/A		N/A
๖.	บ.ผามูบ หมู่ที่ ๗ ต.แม่พูล อ.ลับแล จ.อุตรดิตถ์	N/A	N/A	N/A	N/A		N/A		N/A
๗.	บ.ห้วยเรือ หมู่ที่ ๙ ต.แม่พูล อ.ลับแล จ.อุตรดิตถ์	N/A	N/A	N/A	N/A		N/A		N/A
๘.	บ.ห้วยใต้ หมู่ที่ ๘ ต.แม่พูล อ.ลับแล จ.อุตรดิตถ์	N/A	N/A	N/A	N/A		N/A		N/A
๙.	สถานีวิจัยค้อยปุย สวนสองแสน ต.สุเทพ อ.เมือง จ.เชียงใหม่	N/A	N/A	N/A	N/A		N/A		N/A
๑๐.	วัดพระธาตุค้อยสุเทพราชวรวิหาร ต.สุเทพ อ.เมือง จ.เชียงใหม่	N/A	N/A	N/A	N/A		N/A		N/A
๑๑.	บ.บ่อหลวง ต.บ่อเกลือใต้ อ.บ่อเกลือ จ.น่าน	๐	๕๖	๕.๑๙	/		/		ปกติ
๑๒.	บ.นากอก ต.ภูฟ้า อ.บ่อเกลือ จ.น่าน	๐.๔	๗๒	-๑๑.๖๐	/		/		ปกติ
๑๓.	บ.ห้วยล้อม ต.ภูฟ้า อ.บ่อเกลือ จ.น่าน	๐	๐	๐	/		/		ปกติ
๑๔.	บ.ทุ่งปง ต.ทุ่งกว๋าว อ.เมืองปาน จ.ลำปาง	๐	๖๑	๑๓.๐๑	/		/		ปกติ
๑๕.	บ.ป่าคา ต.แจ้ซ้อน อ.เมืองปาน จ.ลำปาง	๐	๐	๐	/		/		ปกติ
๑๖.	บ.แม่แจ่ม ต.แจ้ซ้อน อ.เมืองปาน จ.ลำปาง	๒.๖	๖๒	-๔.๐๓	/		/		ปกติ
๑๗.	บ.สันติคีรี ต.แม่สลองนอก อ.แม่ฟ้าหลวง จ.เชียงราย	๐	๕๐	-๗.๐๘	/		/		ปกติ
๑๘.	บ.หินแตก ต.แม่สลองใน อ.แม่ฟ้าหลวง จ.เชียงราย	๐	๖๕	-๗.๓๗	/		/		ปกติ
๑๙.	บ.ห้วยไร่สามัคคี ต.แม่สลองใน อ.แม่ฟ้าหลวง จ.เชียงราย	๐	๙๑	-๐.๓๕	/		/		N/A
๒๐.	บ.ลำสินธุ์ ต.ลำสินธุ์ อ.ศรีนครินทร์ จ.พัทลุง	๓๒.๐	๖๔	-๐.๐๗	/		/		ปกติ
๒๑.	บ.นาเหริน ต.คลองเฉลิม อ.งขลา จ.พัทลุง	๓๕.๔	๕๘	๒๑.๐๕	/		/		ปกติ
๒๒.	บ.เทพพนม ต.เขาพนม อ.เขาพนม จ.กระบี่	๗๓.๔	๖๒	-๑.๒๙	/		/		ปกติ
๒๓.	บ.บางสำราญ ต.หน้าเขา อ.เขาพนม จ.กระบี่	๐	๙๑	๑๕.๙๓	/		/		ปกติ
๒๔.	บ.หน้าหม้อ ต.กระปี่น้อย อ.เมือง จ.กระบี่	๐	๐	๐	/		/		ปกติ
๒๕.	บ.ยาง ต.แม่จอน อ.ฝาง จ.เชียงใหม่	๐	๗๐	๕๒.๒๔	/		/		ปกติ

หมายเหตุ

๑. เกณฑ์วัดปริมาณน้ำฝน

๐ - ๖๐ มม. ปกติ
 ๙๐ - ๑๐๐ มม. แจ้งให้ทำการเฝ้าระวัง
 มากกว่า ๑๕๐ มม. ต้องอพยพประชาชน

๒. เกณฑ์วัดค่าแรงดันน้ำใต้ดิน(Piezometer)

๐ ถึง - ๒๙ ปกติ
 -๓๐ ถึง -๖๙ kPaแจ้งให้ทำการเฝ้าระวัง
 มากกว่า ถึง -๗๐kPaต้องอพยพประชาชน

๓. เกณฑ์วัดระยะการเคลื่อนตัวของมวลดิน (Inclinometer)

๐ - ๐.๔๙ มม. ปกติ
 ๐.๕ - ๔.๙ มม. แจ้งให้ทำการเฝ้าระวัง
 มากกว่า ๕ มม. ต้องอพยพประชาชน

• ปริมาณน้ำฝนที่วัดได้จากเครือข่ายเฝ้าระวังแจ้งเตือนธรณีพิบัติภัยในรอบ ๒๔ ชั่วโมง (๑๔ พ.ย. ๖๐ เวลา ๐๗.๐๐ น. - ๑๕ พ.ย. ๖๐ เวลา ๐๗.๐๐ น.)

ภาค	จังหวัด / อำเภอ / ตำบล / หมู่บ้าน				ข้อมูลปริมาณน้ำฝน (รอบ ๒๔ ชม.)	เครือข่ายฯ ทธ. (ผู้รายงาน)
เหนือ	เชียงใหม่	พร้าว	แม่แวน	แม่เหียะ	ท้องฟ้าโปร่ง อากาศเย็น	นายประพันธ์ งามเมือง
	เชียงราย	เชียงของ	ศรี่ง	ดองแก้ว	ท้องฟ้าแจ่มใส อากาศเย็น	นายวีระ จันระวิงยศ
	น่าน	นาหมื่น	ปิงหลวง	ปิงหลวง	ท้องฟ้าหazy อากาศเย็นสบาย	นายวิทยา ผืนพรหมมินทร์
	แพร่	วังชิ้น	แม่เก็ง	ค่างคำแสน	ท้องฟ้าหazy มีหมอกเล็กน้อย	นายเกษม साใจ
	อุตรดิตถ์	ลับแล	แม่พูล	มหาราช	ท้องฟ้าโปร่ง อากาศเย็น	นางนงนุช จิตจงค์
	อุตรดิตถ์	ลับแล	แม่พูล	ต้นเกลือ	ท้องฟ้าโปร่ง อากาศเย็น	นายบรรจง คุ่มสุวรรณ
ใต้	นครศรีธรรมราช	ท่าศาลา	สระแก้ว	เราะ	วัดปริมาณน้ำฝนได้ ๑๐๕ มม.	นายจินดา แสงมณี
	นครศรีธรรมราช	ลิซล	เปลี่ยน	เขาม	วัดปริมาณน้ำฝนได้ ๑๐๐ มม.	นายสุวัฒน์ เงินสยาม
	นครศรีธรรมราช	ท่าศาลา	ดลิ่งชัน	หน้าเขาวัด	วัดปริมาณน้ำฝนได้ ๙๐ มม.	นางอุไร พุดดี
	สงขลา	สะบ้าย้อย	เขาแดง	ทุ่งไพล	วัดปริมาณน้ำฝนได้ ๙๐ มม.	นายลินินทร เขาแดง
	นครศรีธรรมราช	ท่าศาลา	สระแก้ว	อินทนิล	วัดปริมาณน้ำฝนได้ ๘๐ มม.	นายสมบุรณ์ มาสง
	นครศรีธรรมราช	ท่าศาลา	สระแก้ว	หัวคู	วัดปริมาณน้ำฝนได้ ๗๓ มม.	นางอรชา แก้วหีด
	นครศรีธรรมราช	ลิซล	ทุ่งปริง	หนองเต่า	วัดปริมาณน้ำฝนได้ ๖๘ มม.	นายอนุกล มณีโชติ
	นครศรีธรรมราช	ท่าศาลา	สระแก้ว	หัวคู	วัดปริมาณน้ำฝนได้ ๖๕ มม.	นายปรีชา สามารถ
	นครศรีธรรมราช	ลิซล	เปลี่ยน	นมโปริะ	วัดปริมาณน้ำฝนได้ ๖๕ มม.	นายประสิทธิ์ ไชยชนะ
	สตูล	ทุ่งหว้า	ป่าแกบ่อหิน	ทุ่งดินลู่ม	วัดปริมาณน้ำฝนได้ ๖๐ มม.	นายเชียน ชำนาญดง
	นครศรีธรรมราช	ลิซล	เปลี่ยน	เขาม	วัดปริมาณน้ำฝนได้ ๕๙ มม.	นายวิรัตน์ รอดฤทธิ์
	นครศรีธรรมราช	ลิซล	เปลี่ยน	วังหลวงใน	วัดปริมาณน้ำฝนได้ ๕๕ มม.	นางจิราภรณ์ ผิวเหมาะ
	นครศรีธรรมราช	ลิซล	ทุ่งไส	ฝ่ายท่า	วัดปริมาณน้ำฝนได้ ๕๒ มม.	นายไมตรี ช่างขุนส้อง
	นครศรีธรรมราช	ลิซล	ทุ่งปริง	ท่าเขี้ยว	วัดปริมาณน้ำฝนได้ ๓๐ มม.	นายธাত্রี สมวงศ์
	นครศรีธรรมราช	นบพตา	นบพตา	ทุ่งใน	วัดปริมาณน้ำฝนได้ ๒๐ มม.	นายสมศักดิ์ เพชรเจริญ
	สงขลา	รัตภูมิ	เขาพระ	คลองหิน	วัดปริมาณน้ำฝนได้ ๒๐ มม.	นายดลรชมนาน หมาดหวัง
	สงขลา	รัตภูมิ	เขาพระ	บนควน	วัดปริมาณน้ำฝนได้ ๑๐ มม.	น.ส.วรรณณี หลงฮัน
	ชุมพร	เมือง	บ้านนา	โนงวม	ท้องฟ้าโปร่ง ไม่มีฝน	นายสุรินทร์ ทวยนาค
ตะวันออก	ระยอง	บ้านค่าย	ชากบก	เจ็ดลูกเนิน	วัดปริมาณน้ำฝนได้ ๔๐ มม.	นายวิฑูรย์ ศรีสุขใจ
	ระยอง	เขาชะเมา	ห้วยทับมอญ	ห้วยทับมอญ	ท้องฟ้าครึ้ม ไม่มีฝน	นายสมจิตต์ อิมเจริญ
	ชลบุรี	ศรีราชา	เขาคันทรง	เขาช่องลม	ท้องฟ้าโปร่ง มีแดดออก	นายสุริยะ เสียงสังข์
	สระแก้ว	เมือง	ท่าแยก	คลองน้ำเขียว	ท้องฟ้าโปร่ง มีแดดออก	นางอรุณี วงษ์ศรี
	ปราจีนบุรี	เมือง	เนินหอม	เนินสูง	ท้องฟ้าโปร่ง มีแดดออก	นายทองเต็ม ใจแข็ง
กลาง	นครนายก	เมือง	หินตั้ง	น้ำตกนางรอง	ท้องฟ้าโปร่ง อากาศดี	นายชัยชาญ ชาติประดิษฐ์
	ลพบุรี	ชัยบาดาล	บ้านใหม่สามัคคี	โป่งสามหัว	ท้องฟ้าโปร่ง อากาศเย็น	นางสุภัทญา สุวรรณรังษี
	ลพบุรี	ลำสนธิ	กุดตาเพชร	คลองหิน	ท้องฟ้าโปร่ง อากาศเย็นสบาย	นายทวี กอบขุนทด
	เพชรบุรี	แก่งกระจาน	ห้วยแม่เพรียง	ด่านโจ	ท้องฟ้าโปร่ง มีแดดออก	นายภาณุ กุมภา
	กาญจนบุรี	เลาขวัญ	หนองฝ้าย	เขาวงพระจันทร์	ท้องฟ้าครึ้ม ยังไม่มีฝนตก	นายอรุณ ทับทิมศรี
ตะวันออก เฉียงเหนือ	อุบลราชธานี	น้ำยืน	โดมประดิษฐ์	เข็ดอน	ท้องฟ้าโปร่ง อากาศดี	นายชู พรชู
	นครราชสีมา	ปักธงชัย	สะแกกราช	คลองเตย	ท้องฟ้าโปร่ง แดดแรง อากาศดี	นายคณิง กรกั้ง
	หนองคาย	สังคม	สังคม	น้ำโพ	ท้องฟ้าโปร่ง อากาศดี	นางเดือน อัตโน
	เลย	เมือง	เสี้ยว	น้ำคิม	ท้องฟ้าโปร่ง อากาศดี	นายธีศักดิ์ แก้วกัณหา
	ชัยภูมิ	เทพสถิต	นายางหลัก	คลองไทร	ท้องฟ้าโปร่ง อากาศเย็นสบาย	นายบุญนำ เลขนอก

หมายเหตุ : ศูนย์ปฏิบัติการธรณีพิบัติภัย ได้ประสานงานเครือข่ายเฝ้าระวังแจ้งเตือนธรณีพิบัติภัย จำนวน ๓๘ คน เพื่อรวบรวมข้อมูลในพื้นที่เพื่อจัดทำรายงานสถานการณ์ธรณีพิบัติภัยประจำวัน วันพุธที่ ๑๕ พฤศจิกายน ๒๕๖๐