

วานนี้ (21 พ.ย. 60) เวลา 19.11 น. เกิดแผ่นดินไหว ขนาด 2.2 ลิก 1 กม. เวลา 21.36 น. เกิดแผ่นดินไหว ขนาด 2.4 ลิก 2 กม. และเวลา 22.28 น. เกิดแผ่นดินไหว ขนาด 1.5 ลิก 2 กม. บริเวณ อ.สันทราย จ.เชียงใหม่

วานนี้ (21 พ.ย. 60) เวลา 23.57 น. เกิดแผ่นดินไหว ขนาด 1.5 ลิก 1 กม. บริเวณ อ.แม่ริม จ.เชียงใหม่



กรมทรัพยากรธรณี

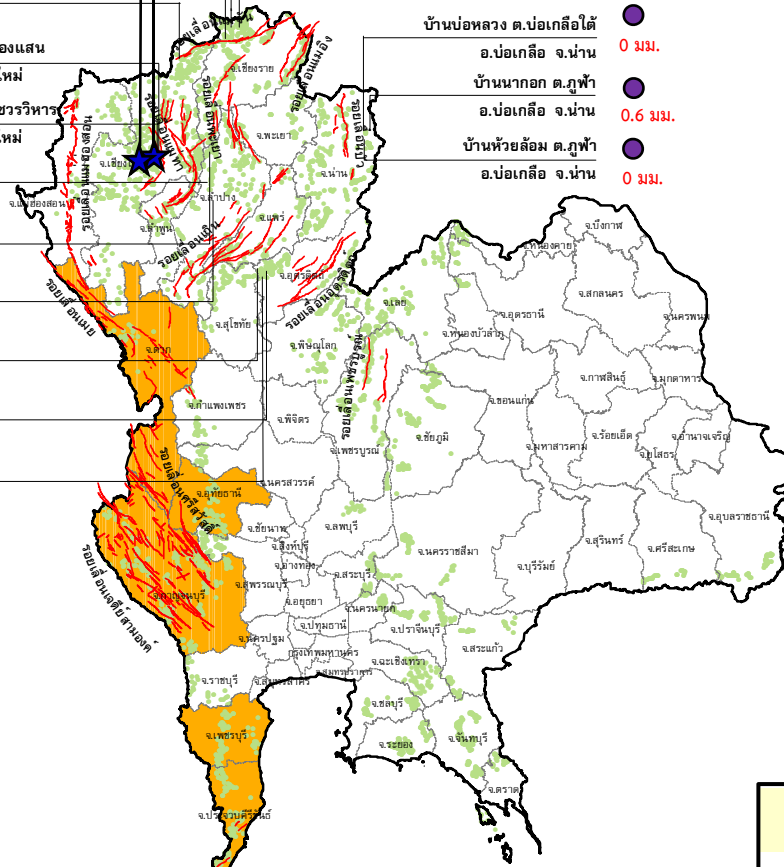
สรุปรายงานสถานการณ์ธรณีพิบัติภัยประจำวัน

วันที่ 22 พฤศจิกายน 2560 เวลา 09.30 น.

ประกาศเฝ้าระวังดินถล่ม
กรมทรัพยากรธรณี

- บ้านหินแตก ต.แม่สลองใน
- 0.2 มม. อ.แม่ฟ้าหลวง จ.เชียงราย
- บ้านสันติคีรี ต.แม่สลองนอก
- 0 มม. อ.แม่ฟ้าหลวง จ.เชียงราย
- บ้านยาง ต.แม่ฮ่อง
- 0 มม. อ.ฝาง จ.เชียงใหม่
- สถานีวิจัยคอกยปุย สวนสองแสน
- N/A ต.สุเทพ อ.เมือง จ.เชียงใหม่
- วัดพระธาตุคอกยสุเทพราชวรวิหาร
- N/A ต.สุเทพ อ.เมือง จ.เชียงใหม่
- บ้านแม่แจ่ม ต.แจ้ซ้อน
- 0.8 มม. อ.เมืองปาน จ.ลำปาง
- บ้านป่าคา ต.แจ้ซ้อน
- 0 มม. อ.เมือง จ.ลำปาง
- บ้านทุ่งปง ต.ทุ่งกว๋าว
- 0 มม. อ.เมืองปาน จ.ลำปาง
- บ้านผามูบ ต.แม่พูล
- N/A อ.ลับแล จ.อุตรดิตถ์
- บ้านห้วยเรือ ต.แม่พูล
- N/A อ.ลับแล จ.อุตรดิตถ์
- บ้านห้วยใต้ ต.แม่พูล
- N/A อ.ลับแล จ.อุตรดิตถ์

- บ้านห้วยไร่สามัคคี ต.แม่สลองใน
- 0 มม. อ.แม่ฟ้าหลวง จ.เชียงราย
- บ้านป่อหลวง ต.บ่อเกลือใต้
- 0 มม. อ.บ่อเกลือ จ.น่าน
- บ้านนาถอก ต.ภูฟ้า
- 0.6 มม. อ.บ่อเกลือ จ.น่าน
- บ้านห้วยล้อม ต.ภูฟ้า
- 0 มม. อ.บ่อเกลือ จ.น่าน



- บ้านบางสร้าน ต.หน้าเขาว
- 0 มม. อ.เขาวงม จ.กระบี่
- บ้านเทพนม ต.เขาพุ่ม
- 0.4 มม. อ.เขาวงม จ.กระบี่
- บ้านหน้าหม้อ ต.กระบี่น้อย
- 0 มม. อ.เมือง จ.กระบี่
- สำนักสงฆ์ยอดเทพนิมิต
- N/A ต.ป่าตอง อ.กระบี่ จ.ภูเก็ต
- พุทธอุทยานยอดเขาหวาเกิด
- N/A ต.กะรน อ.เมือง จ.ภูเก็ต

- สำนักปฏิบัติธรรมพุทธที่ปึงกรธรรมาภิษณุญาวาส
- N/A ต.มะเร็ด อ.เกาะสมุย จ.สุราษฎร์ธานี
- ที่ปภาวันธรรมสถาน ม.1
- N/A ต.มะเร็ด อ.เกาะสมุย จ.สุราษฎร์ธานี
- บ.ศิริวงศ์ ม.10 ต.กำโลน
- N/A อ.ลานสกา จ.นครศรีธรรมราช
- บ้านลำสินธุ์ ต.ลำสินธุ์
- 11.0 มม. อ.ศรีนครินทร์ จ.พัทลุง
- บ้านนาहन ต.คลองเฉลิม
- 32.2 มม. อ.งขลา จ.พัทลุง

ประเภทของภัยที่เกิด

คำอธิบายสัญลักษณ์

- พื้นที่ประกาศเฝ้าระวังดินถล่ม
- พื้นที่คาดการณ์ปริมาณน้ำฝนที่อาจก่อให้เกิดดินถล่ม (6)
- ดินถล่ม/ดินไหล/หินร่วง/รอยแยก
- ★ จุดเหนือศูนย์เกิดแผ่นดินไหว (4)
- เส้นน้ำ
- ▲ หลุมยุบ/ดินทรุดตัว
- ปริมาณน้ำฝน 24 ชม. จากเครื่องวัดปริมาณน้ำฝนอัตโนมัติของกรมทรัพยากรธรณี 25 สถานี
- ปริมาณน้ำฝนในพื้นที่เสี่ยงภัยมากกว่า 100 มม. ขึ้นไป
- อาสาสมัครเครือข่ายวัดปริมาณน้ำฝนของกรมทรัพยากรธรณี
- ~ รอยเลื่อนมีพลัง



๑. ประกาศกรมทรัพยากรธรณี

- ไม่มี

๒. ธรณีพิบัติภัยภายในประเทศ รอบ ๒๔ ชั่วโมง

๒.๑ ดินถล่มน้ำป่าไหลหลาก ดินไหล หินร่วง รอยแยก และหลุมยุบ

- น้ำป่าไหลหลาก : จังหวัดประจวบคีรีขันธ์ (๒๑ พ.ย. ๖๐) เกิดฝนตกหนักส่งผลให้เกิดน้ำป่าไหลหลากในพื้นที่ ๓ อำเภอ ๒ ตำบล ๑ เทศบาล ๔ หมู่บ้าน ๑ ชุมชน ได้แก่ อำเภอกุยบุรี อำเภอหัวหิน และอำเภอปราณบุรี ประชาชนได้รับผลกระทบ ๒๑ครัวเรือน ๕๗ คน ปัจจุบันสถานการณ์เข้าสู่ภาวะปกติแล้ว (ที่มา : กรมป้องกันและบรรเทาสาธารณภัย)

- น้ำท่วมฉับพลัน : จังหวัดเพชรบุรี (๒๑ พ.ย. ๖๐) เกิดฝนตกหนักส่งผลให้เกิดน้ำท่วมฉับพลันและน้ำท่วมขังระบายไม่ทันในพื้นที่ ๕ อำเภอ ได้แก่ อำเภอเมือง อำเภอบ้านลาด อำเภอท่ายาง อำเภอชะอำ และอำเภอเขาย้อย ซึ่งมีน้ำท่วมขังบริเวณทางแยก ทางลอด และถนนเพชรเกษม ปัจจุบันสถานการณ์เข้าสู่ภาวะปกติแล้ว (ที่มา : กรมป้องกันและบรรเทาสาธารณภัย)

๒.๒ แผ่นดินไหว

- วานนี้ (๒๑ พ.ย. ๖๐) เวลา ๑๙.๑๑ น. เกิดแผ่นดินไหวขนาด ๒.๒ ที่ระดับความลึก ๑ กิโลเมตร เวลา ๒๑.๓๖ น. เกิดแผ่นดินไหวขนาด ๒.๔ ที่ระดับความลึก ๒ กิโลเมตร และเวลา ๒๒.๒๘ น. เกิดแผ่นดินไหวขนาด ๑.๕ ที่ระดับความลึก ๒ กิโลเมตร บริเวณอำเภอสันทราย จังหวัดเชียงใหม่ ประชาชนไม่รับรู้ถึงแรงสั่นสะเทือน และไม่มีรายงานความเสียหาย (ที่มา : สำนักเฝ้าระวังแผ่นดินไหว กรมอุตุนิยมวิทยา)

- วานนี้ (๒๑ พ.ย. ๖๐) เวลา ๒๓.๕๗ น. เกิดแผ่นดินไหวขนาด ๑.๕ ที่ระดับความลึก ๑ กิโลเมตร บริเวณอำเภอแมริม จังหวัดเชียงใหม่ ประชาชนไม่รับรู้ถึงแรงสั่นสะเทือน และไม่มีรายงานความเสียหาย (ที่มา : สำนักเฝ้าระวังแผ่นดินไหว กรมอุตุนิยมวิทยา)

๓. ธรณีพิบัติภัยทั่วโลก รอบ ๒๔ ชั่วโมง ที่มีผลกระทบรุนแรง (ดินถล่ม ภูเขาไฟระเบิด แผ่นดินไหว สึนามิ หลุมยุบและอื่นๆ)

- ไม่มี

๔. พื้นที่ติดตามและเฝ้าระวังสถานการณ์ธรณีพิบัติภัยดินถล่มและน้ำป่าไหลหลากของกรมทรัพยากรธรณี

- เนื่องจากในพื้นที่เสี่ยงภัยดินถล่ม มีปริมาณน้ำฝนไม่ถึงเกณฑ์การเฝ้าระวัง ประกอบกับบางพื้นที่ไม่มีฝนตก จึงไม่มีพื้นที่ติดตามสถานการณ์ธรณีพิบัติภัยดินถล่มและน้ำป่าไหลหลาก

๕. แนวทางการบริหาร

กรณีเหตุการณ์แผ่นดินไหวในประเทศไทย

- ติดตาม และประเมินสถานการณ์ โดยเฉพาะบริเวณกลุ่มรอยเลื่อนมีพลังที่เกิดแผ่นดินไหวขนาดใหญ่ และกลุ่มรอยเลื่อนที่อยู่ใกล้เคียง เพื่อให้ทราบสถานการณ์แผ่นดินไหวที่เกิดขึ้นได้อย่างทันทั่วทั้ง
- หน่วยงานที่เกี่ยวข้องในพื้นที่ติดตามสถานการณ์อย่างใกล้ชิดและต่อเนื่อง พร้อมทั้งจัดส่งเจ้าหน้าที่และผู้เชี่ยวชาญด้านแผ่นดินไหวลงพื้นที่โดยเร็ว เพื่อประเมินความรุนแรงของแผ่นดินไหว และชี้แจงทำความเข้าใจกับทุกภาคส่วนอย่างทั่วถึง รวมถึงสร้างความมั่นใจและเตรียมความพร้อมในการรับมือให้กับประชาชนในพื้นที่ หากเกิดกรณีแผ่นดินไหวตาม (After shock)

ข้อมูลสนับสนุนที่ใช้ในการวิเคราะห์ ติดตามและเฝ้าระวังธรณีพิบัติภัยดินถล่ม ศูนย์ปฏิบัติการธรณีพิบัติภัย มีดังนี้

• สภาพอากาศ (กรมอุตุนิยมวิทยา)

- พยากรณ์อากาศ ๒๔ ชั่วโมงข้างหน้า ภาคเหนือ ภาคตะวันออกเฉียงเหนือ ภาคกลาง ภาคตะวันออก รวมทั้งกรุงเทพมหานครและปริมณฑล จะมีฝนบางแห่งเกิดขึ้นในระยะนี้ ขอให้ประชาชนบริเวณดังกล่าวดูแลและรักษาสุขภาพเนื่องจากสภาพอากาศที่เปลี่ยนแปลงไว้ด้วย ส่วนภาคใต้ตอนบน ปริมาณฝนลดลงกว่าเมื่อก่อนกับมีฝนตกหนักบางพื้นที่ ขอให้ประชาชนบริเวณดังกล่าวระวังอันตรายจากฝนตกสะสม ที่อาจทำให้เกิดน้ำท่วมฉับพลันและน้ำป่าไหลหลากไว้ด้วย ส่วนบริเวณอ่าวไทยมีคลื่นสูงประมาณ ๒ เมตร ขอให้ชาวเรือเดินเรือด้วยความระมัดระวัง

- ลักษณะสำคัญทางอุตุนิยมวิทยา หย่อมความกดอากาศต่ำบริเวณทะเลอันดามันได้เคลื่อนลงอ่าวเบงกอลแล้ว ทำให้ภาคกลางตอนล่าง ภาคใต้ตอนบน มีปริมาณฝนลดลงกว่าเมื่อก่อนกับมีฝนตกหนักบางพื้นที่ ส่วนมรสุมตะวันออกเฉียงเหนือยังคงพัดปกคลุมประเทศไทยและอ่าวไทย ทำให้คลื่นลมในอ่าวไทยมีกำลังปานกลาง อนึ่ง บริเวณความกดอากาศสูงกำลังแรงจากประเทศจีนอีกระลอกจะแผ่เสริมลงมาปกคลุมภาคตะวันออกเฉียงเหนือและทะเลจีนใต้ ในวันพรุ่งนี้ (๒๓ พ.ย. ๖๐) ลักษณะเช่นนี้ทำให้ประเทศไทยจะมีอากาศหนาวเย็นลง โดยอุณหภูมิลดลง ๒-๔ องศาเซลเซียส สำหรับมรสุมตะวันออกเฉียงเหนือที่พัดปกคลุมอ่าวไทยและภาคใต้จะมีกำลังแรง ทำให้ภาคใต้มีฝนตกเพิ่มขึ้นกับมีฝนตกหนักบางแห่ง ส่วนคลื่นลมบริเวณอ่าวไทยมีกำลังแรงชาวเรือควรเดินเรือด้วยความระมัดระวัง เรือเล็กควรงดออกจากฝั่ง

- ปริมาณน้ำฝนสูงสุดวัดได้ที่อำเภอเมือง จังหวัดเพชรบุรี ๕๗.๖ มม. (ที่มา : กรมอุตุนิยมวิทยา)

• พื้นที่คาดการณ์ปริมาณน้ำฝนที่อาจก่อให้เกิดดินถล่มล่วงหน้า ๓ วัน จากแบบจำลองพื้นที่อ่อนไหวต่อดินถล่มแบบพลวัต (AP Model) สำหรับศูนย์ปฏิบัติการธรณีพิบัติภัย

- จังหวัดตาก กาญจนบุรี อุทัยธานี เพชรบุรี ประจวบคีรีขันธ์ และชุมพร /เฝ้าระวังในระยะ ๑ - ๒ วัน

หมายเหตุ AP Model เป็นการวิเคราะห์ข้อมูลเชิงสถิติของปริมาณน้ำฝนสะสมและเหตุการณ์ดินถล่มในอดีตนำมาสร้างเกณฑ์น้ำฝนสะสมวิกฤตสำหรับเฝ้าระวังและแจ้งเตือนภัยดินถล่ม ข้อมูลการคาดการณ์ปริมาณน้ำฝนล่วงหน้า ๗๒ ชั่วโมงโดยสถาบันสารสนเทศทรัพยากรน้ำและการเกษตร ได้นำมาวิเคราะห์ด้วยแบบจำลอง AP Model เพื่อคาดการณ์พื้นที่ที่จะติดตาม/เฝ้าระวังธรณีพิบัติภัยดินถล่มล่วงหน้า

• ปริมาณน้ำฝนจากเครื่องวัดอัตโนมัติ ในรอบ ๒๔ ชั่วโมง ที่วัดได้มากกว่า ๕๐ มม.

- ไม่มีปริมาณน้ำฝนถึงเกณฑ์การเฝ้าระวังเบื้องต้นของศูนย์ปฏิบัติการธรณีพิบัติภัย

•ข้อมูลจากเครื่องตรวจติดตามการเคลื่อนตัวของมวลดิน กรมทรัพยากรธรณีในรอบ ๒๔ ชั่วโมง (๒๑ พ.ย.๖๐ เวลา ๐๗.๐๐ น. - ๒๒ พ.ย.๖๐ เวลา ๐๗.๐๐ น.)

ลำดับ	สถานี	ปริมาณน้ำฝน (มม.)	ความชื้นสัมพัทธ์ (%)	แรงดันน้ำใต้ดิน (Piezometerkp a)	การเคลื่อนตัวของมวลดิน ในรอบ ๒๔ ชม. (Inclinometer)				การประเมินสถานการณ์
					ชุดที่ ๑		ชุดที่ ๒		
					ไม่เคลื่อนตัว	เคลื่อนตัว (มม.)	ไม่เคลื่อนตัว	เคลื่อนตัว (มม.)	
๑.	สำนักสงฆ์ค้อยเทพนิมิต ต.ป่าตอง อ.กะทู้ จ.ภูเก็ต	N/A	N/A	N/A	N/A		N/A		N/A
๒.	พุทธอุทยานยอดเขานาคเกิด ต.กะรน อ.เมือง จ.ภูเก็ต	N/A	N/A	N/A	N/A		N/A		N/A
๓.	บ.ศิริวงศ์ หมู่ที่ ๑๐ ต.ท่าโลง อ.ลานสกา จ.นครศรีธรรมราช	N/A	N/A	N/A	N/A		N/A		N/A
๔.	สำนักปฏิบัติธรรมพุทธที่ปรางธรรมรักษ์บุญญารสตะเร็ดอเกาะสมุย จ.สุราษฎร์ธานี	N/A	N/A	N/A	N/A		N/A		N/A
๕.	ที่ป่าวันธรรมสถาน หมู่ที่ ๑ ต.มะเร็ต อ.เกาะสมุย จ.สุราษฎร์ธานี	N/A	N/A	N/A	N/A		N/A		N/A
๖.	บ.ผามูบ หมู่ที่ ๗ ต.แม่พูล อ.ลับแล จ.อุตรดิตถ์	N/A	N/A	N/A	N/A		N/A		N/A
๗.	บ.ห้วยเรือ หมู่ที่ ๙ ต.แม่พูล อ.ลับแล จ.อุตรดิตถ์	N/A	N/A	N/A	N/A		N/A		N/A
๘.	บ.ห้วยใต้ หมู่ที่ ๘ ต.แม่พูล อ.ลับแล จ.อุตรดิตถ์	N/A	N/A	N/A	N/A		N/A		N/A
๙.	สถานีวิจัยค้อยปุย สวนสองแสน ต.สุเทพ อ.เมือง จ.เชียงใหม่	N/A	N/A	N/A	N/A		N/A		N/A
๑๐.	วัดพระธาตุดอยสุเทพราชวรวิหาร ต.สุเทพ อ.เมือง จ.เชียงใหม่	N/A	N/A	N/A	N/A		N/A		N/A
๑๑.	บ.บ่อหลวง ต.บ่อเกลือใต้ อ.บ่อเกลือ จ.น่าน	๐	๕๖	๔.๗๘	/		/		ปกติ
๑๒.	บ.นาออก ต.ภูฟ้า อ.บ่อเกลือ จ.น่าน	๐.๖	๗๒	-๑๑.๕๖	/		/		ปกติ
๑๓.	บ.ห้วยล้อม ต.ภูฟ้า อ.บ่อเกลือ จ.น่าน	๐	๐	๐	/		/		ปกติ
๑๔.	บ.ทุ่งปง ต.ทุ่งกว๋าว อ.เมืองปาน จ.ลำปาง	๐	๖๒	๑๒.๕๕	/		/		ปกติ
๑๕.	บ.ป่าคา ต.แจ้ซ้อน อ.เมืองปาน จ.ลำปาง	๐	๐	๐	/		/		ปกติ
๑๖.	บ.แม่แจ่ม ต.แจ้ซ้อน อ.เมืองปาน จ.ลำปาง	๐.	๖๒	-๔.๐๑	/		/		ปกติ
๑๗.	บ.สันติคีรี ต.แม่สลองนอก อ.แม่ฟ้าหลวง จ.เชียงราย	๐	๕๐	-๗.๘๗	/		/		ปกติ
๑๘.	บ.หินแตก ต.แม่สลองใน อ.แม่ฟ้าหลวง จ.เชียงราย	๐.๒	๖๕	-๗.๓๘	/		/		ปกติ
๑๙.	บ.ห้วยไร่สามัคคี ต.แม่สลองใน อ.แม่ฟ้าหลวง จ.เชียงราย	๐	๙๑	-๐.๒๔	/		/		N/A
๒๐.	บ.ลำสินธุ์ ต.ลำสินธุ์ อ.ศรีนครินทร์ จ.พัทลุง	๑๑.๐	๖๔	-๐.๐๘	/		/		ปกติ
๒๑.	บ.นาเหริน ต.คลองเฉลิม อ.งขลา จ.พัทลุง	๓๒.๒	๕๘	๑๑.๐๗	/		/		ปกติ
๒๒.	บ.เทพพนม ต.เขาพนม อ.เขาพนม จ.กระบี่	๐.๔	๖๑	-๑.๓๓	/		/		ปกติ
๒๓.	บ.บางสำราญ ต.หน้าเขา อ.เขาพนม จ.กระบี่	๐	๙๑	๑๖.๖๙	/		/		ปกติ
๒๔.	บ.หน้าหม้อ ต.กระป๋นน้อย อ.เมือง จ.กระบี่	๐	๐	๐	/		/		ปกติ
๒๕.	บ.ยาง ต.แม่จอน อ.ฝาง จ.เชียงใหม่	๐	๗๐	๕๒.๐๙	/		/		ปกติ

หมายเหตุ

๑. เกณฑ์วัดปริมาณน้ำฝน

๐ - ๖๐ มม. ปกติ
 ๙๐ - ๑๐๐ มม. แจ้งให้ทำการเฝ้าระวัง
 มากกว่า ๑๕๐ มม. ต้องอพยพประชาชน

๒. เกณฑ์วัดค่าแรงดันน้ำใต้ดิน(Piezometer)

๐ ถึง - ๒๙ ปกติ
 -๓๐ ถึง -๖๙ kPaแจ้งให้ทำการเฝ้าระวัง
 มากกว่า ถึง -๗๐kPaต้องอพยพประชาชน

๓. เกณฑ์วัดระยะการเคลื่อนตัวของมวลดิน (Inclinometer)

๐ - ๐.๔๙ มม. ปกติ
 ๐.๕ - ๔.๙ มม. แจ้งให้ทำการเฝ้าระวัง
 มากกว่า ๕ มม. ต้องอพยพประชาชน

• ปริมาณน้ำฝนที่วัดได้จากเครือข่ายเฝ้าระวังแจ้งเตือนธรณีพิบัติภัยในรอบ ๒๔ ชั่วโมง (๒๑ พ.ย. ๖๐ เวลา ๐๗.๐๐ น. - ๒๒ พ.ย. ๖๐ เวลา ๐๗.๐๐ น.)

ภาค	จังหวัด / อำเภอ / ตำบล / หมู่บ้าน				ข้อมูลปริมาณน้ำฝน (รอบ ๒๔ ชม.)	เครือข่ายฯ ทธ. (ผู้รายงาน)
เหนือ	เชียงใหม่	เชียงดาว	เชียงดาว	ทุ่งดินแดง	ท้องฟ้าครึ้ม อากาศเย็น	นายदनัย สวดชำนาญ
	พะเยา	เมือง	บ้านต๋ำ	ต๋ำโน	ท้องฟ้าโปร่ง อากาศเย็นสบาย	นายสร้อย จักไม้
	อุตรดิตถ์	ลับแล	ฝายหลวง	วัดป่า	ท้องฟ้าแจ่มใส อากาศเย็น	นายยงยุทธ สอนจิว
	อุตรดิตถ์	ลับแล	แม่พูล	ห้วยตองสาต	ท้องฟ้าโปร่ง อากาศเย็น	นายฤทธิชัย ชำคง
	สุโขทัย	บ้านด่านสามหอย	ตลิ่งชัน	วังหาด	ท้องฟ้าครึ้ม ไม่มีฝน	นายอุ้น ชัยบุลวงค์
	อุทัยธานี	ห้วยคต	ทองหลวง	ละว้า	วัดปริมาณน้ำฝนได้ ๐.๑ มม.	นายประเวศ อยู่รุ่ง
ใต้	ชุมพร	ท่าแซะ	คูริง	ท่าลานทอง	วัดปริมาณน้ำฝนได้ ๖๐ มม.	นายประทีป ท้าวเชื้อลาว
	ตรัง	ย่านตาขาว	โพรงจระเข้	โคกทรายเหนือ	วัดปริมาณน้ำฝนได้ ๓๗ มม.	นายกัมพล นานข้า
	สตูล	ทุ่งหว้า	ป่าแกบ่อหิน	ทุ่งดินลู่ม	วัดปริมาณน้ำฝนได้ ๒๐ มม.	นายเชียร ชำนาญดง
	ชุมพร	เมือง	บ้านนา	ในงวม	ท้องฟ้าครึ้ม มีฝนตกเล็กน้อย	นายสุรินทร์ ทวยนาค
	ตรัง	ห้วยยอด	เขาปูน	วังสมบูรณ์	ท้องฟ้าโปร่ง อากาศดี	นางนิภา บุญมาก
	พังงา	คุระบุรี	คุระ	กลาง	ท้องฟ้าโปร่ง ไม่มีฝน	นายอุดมศักดิ์ บัญชาเมฆ
ตะวันออก	จันทบุรี	สอยดาว	ทรายขาว	ตะปงล่าง	ท้องฟ้าโปร่ง อากาศดี	น.ส.โสภิน กรวยทอง
	ชลบุรี	บ่อทอง	พลวงทอง	อ่างผักหนาม	ท้องฟ้าโปร่ง อากาศดี	เครือข่ายฯ ทธ.
	ตราด	เขาสมิง	สะตอ	ทุ่งกระบอก	ท้องฟ้าโปร่ง อากาศดี ไม่มีฝน	นายตรวจ สนเถิง
	ระยอง	เขาชะเมา	น้ำเป็น	คลองพระเจ้า	ท้องฟ้าโปร่ง อากาศดี	นายสุนันท์ มั่นเสกวิทย์
กลาง	สุพรรณบุรี	ด่านช้าง	องค์พระ	ทุ่งมะกอก	วัดปริมาณน้ำฝนได้ ๐.๑ มม.	นายโร งามจุล
	กาญจนบุรี	เมือง	ปากแพรก	คำหวาน	ท้องฟ้าโปร่ง อากาศไม่ร้อนมาก	นายอาทร งามประเสริฐ
	กาญจนบุรี	สังขละบุรี	หนองลู	นิละ	ท้องฟ้าครึ้ม มีฝนตกปรอยๆ	นางวีไลพร ภิรมย์เปี้ยว
	กาญจนบุรี	ไทรโยค	วังกระแจะ	เขาช้าง	ท้องฟ้าครึ้ม มีฝนตกปรอยๆ	นางกาญจนา รักษา
	เพชรบุรี	หนองหญ้าปล้อง	ยางน้ำกาดใต้	พุกพลับ	ท้องฟ้าครึ้ม มีฝนตกปรอยๆ	นายวสันต์ กระทอง
	เพชรบุรี	แก่งกระจาน	ป่าเต็ง	ป่าผาก	ท้องฟ้าครึ้ม ฝนยังไม่ตก	นางบังอร ม่วงน้อย
	เพชรบุรี	แก่งกระจาน	ห้วยแม่เพรียง	ด่านโจ	ท้องฟ้าโปร่ง มีแดดออก	นายภาณุ ภูมภา
	ลพบุรี	สระโบสถ์	นิคมชัย	วังแฉม	ท้องฟ้าโปร่ง อากาศเย็น	นายวันทอง ชมภู
	นครนายก	เมือง	หินตั้ง	น้ำตกนางรอง	ท้องฟ้าโปร่ง อากาศเย็นสบาย	นายชัยชาญ ขาประดิษฐ์
ตะวันออก เฉียงเหนือ	ชัยภูมิ	เทพสถิต	นางางกลัก	คลองไทร	ท้องฟ้าโปร่ง อากาศเย็นสบาย	นายสมัย เผื่อนอก
	หนองคาย	สังคม	นาจั่ว	นาจั่ว	ท้องฟ้าโปร่ง อากาศเย็นสบาย	นายแดง กองมา
	อุดรธานี	นาเยือง	นาแค	ศิรีวงกต	ท้องฟ้าโปร่ง อากาศเย็นสบาย	นายจิรินทร์ อนันท์ภรณ์
	เลย	เมือง	โพนป่าแดง	โพนป่าแดง	ท้องฟ้าโปร่ง อากาศหนาว	นายอุทิศ แสงโสภา
	นครราชสีมา	ปักธงชัย	สะแกกราช	คลองเตย	ท้องฟ้าครึ้ม มีฝนเล็กน้อย	นายคณิง กรกิก

หมายเหตุ : ศูนย์ปฏิบัติการธรณีพิบัติภัย ได้ประสานงานเครือข่ายเฝ้าระวังแจ้งเตือนธรณีพิบัติภัย จำนวน ๓๐ คน เพื่อรวบรวมข้อมูลในพื้นที่เพื่อจัดทำรายงานสถานการณ์ธรณีพิบัติภัยประจำวัน วันพุธที่ ๒๒ พฤศจิกายน ๒๕๖๐

ศูนย์ปฏิบัติการธรณีพิบัติภัย สำนักธรณีวิทยาสิ่งแวดล้อม
กรมทรัพยากรธรณี กระทรวงทรัพยากรธรรมชาติและสิ่งแวดล้อม
โทร ๐๒ ๖๒๑ ๙๗๐๓-๕ โทรสาร ๐๒ ๖๒๑ ๙๗๐๐
www.dmr.go.th