



กรมทรัพยากรธรณี

สรุปรายงานสถานการณ์ธรณีพิบัติภัยประจำวัน

วันจันทร์ที่ 4 ธันวาคม 2560 เวลา 09.30 น.

● บ้านหินแตก ต.แม่สลองใน

N/A อ.แม่ฟ้าหลวง จ.เชียงราย

● บ้านสันติคีรี ต.แม่สลองนอก

N/A อ.แม่ฟ้าหลวง จ.เชียงราย

● บ้านยาง ต.แม่จอน

N/A อ.ฝาง จ.เชียงใหม่

● สถานีวิจัยดอยปู่ย สวนสองแสน

N/A ต.สุเทพ อ.เมือง จ.เชียงใหม่

● วัดพระธาตุดอยสุเทพราชวรวิหาร

N/A ต.สุเทพ อ.เมือง จ.เชียงใหม่

● บ้านแม่แจ่ม ต.แจ้ซ้อน

N/A อ.เมืองปาน จ.ลำปาง

● บ้านป่าคา ต.แจ้ซ้อน

N/A อ.เมือง จ.ลำปาง

● บ้านทุ่งปง ต.ทุ่งกว๋าว

N/A อ.เมืองปาน จ.ลำปาง

● บ้านผามูบ ต.แม่พูล

N/A อ.ลับแล จ.อุตรดิตถ์

● บ้านห้วยเรือ ต.แม่พูล

N/A อ.ลับแล จ.อุตรดิตถ์

● บ้านห้วยใต้ ต.แม่พูล

N/A อ.ลับแล จ.อุตรดิตถ์

● บ้านห้วยไร่สามัคคี ต.แม่สลองใน

อ.แม่ฟ้าหลวง จ.เชียงราย

● บ้านบ่อหลวง ต.บ่อเกลือใต้

อ.บ่อเกลือ จ.น่าน

● บ้านนาออก ต.ภูฟ้า

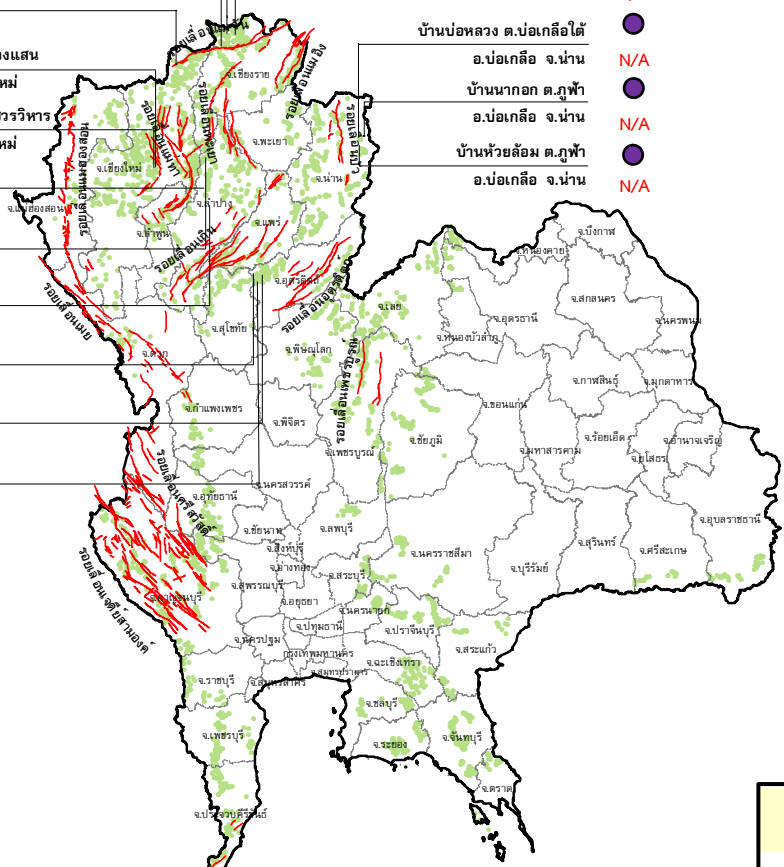
อ.บ่อเกลือ จ.น่าน

● บ้านห้วยล้อม ต.ภูฟ้า

อ.บ่อเกลือ จ.น่าน



ประกาศเฝ้าระวังดินถล่ม
กรมทรัพยากรธรณี



สำนักปฏิบัติการธรณีพิบัติภัยที่บังคับกรมทรัพยากรธรณี

ต.มะเร็ด อ.เกาะสมุย จ.สุราษฎร์ธานี

● N/A

ที่ปกาวันธรรมสถาน ม.1

ต.มะเร็ด อ.เกาะสมุย จ.สุราษฎร์ธานี

● N/A

บ.คีรีวงค์ ม.10 ต.ท่าโหล

อ.ลานสกา จ.นครศรีธรรมราช

● N/A

บ้านลำสินธุ์ ต.ลำสินธุ์

อ.ศรีนครินทร์ จ.พัทลุง

● N/A

บ้านนาเทรน ต.คลองเฉลิม

อ.กงหรา จ.พัทลุง

● N/A

● บ้านบางสร้าน ต.หน้าเขา

N/A อ.เขาพนม จ.กระบี่

● บ้านเทพพนม ต.เขาพุ่ม

N/A อ.เขาพนม จ.กระบี่

● บ้านหน้าหม้อ ต.กระบี่น้อย

N/A อ.เมือง จ.กระบี่

● สำนักสงฆ์ดอยเพนนิมิตร

N/A ต.ป่าตอง อ.กระบุรี จ.ภูเก็ต

● พุทธอุทยานยอดเขาเนาเกิด

ต.กะรน อ.เมือง จ.ภูเก็ต

● N/A

บ.ทุ่งใน ต.นบพิตำ อ.นบพิตำ จ.นครศรีธรรมราช 130 มม.

บ.โนไร่ ต.ทุ่งปริง อ.สิชล จ.นครศรีธรรมราช 110 มม.

บ.อินทนิล ต.สระแก้ว อ.ท่าศาลา จ.นครศรีธรรมราช 115 มม.

ดินไหล หมู่ ๕ บ.โคก ต.บ้านโหนด อ.สะบ้าย้อย จ.สงขลา

● N/A

บ.หัวคู ต.สระแก้ว อ.ท่าศาลา จ.นครศรีธรรมราช 120 มม.

● N/A

บ.ศาลาสามหลัง ต.สระแก้ว อ.ท่าศาลา จ.นครศรีธรรมราช 110 มม.

ประเภทของภัยที่เกิด

คำอธิบายสัญลักษณ์

- พื้นที่ประกาศเฝ้าระวังดินถล่ม
- พื้นที่คาดการณ์ปริมาณน้ำฝนที่อาจก่อให้เกิดดินถล่ม (12)
- ดินถล่ม/ดินไหล/หินร่วง/รอยแยก(1)
- จุดเหนือศูนย์เกิดแผ่นดินไหว
- สีนามิ
- หลุมยุบ/ดินทรุดตัว
- ปริมาณน้ำฝน 24 ชม. จากเครื่องวัดปริมาณน้ำฝนอัตโนมัติของกรมทรัพยากรธรณี 25 สถานี
- ปริมาณน้ำฝนในพื้นที่เสี่ยงภัยมากกว่า 100 มม. ขึ้นไป (4)
- อาสาสมัครเครือข่ายวัดปริมาณน้ำฝนของกรมทรัพยากรธรณี
- รอยเลื่อนมีพลัง



๑. ประกาศกรมทรัพยากรธรณี

- ไม่มี

๒. ธรณีพิบัติภัยภายในประเทศ รอบ ๒๔ ชั่วโมง

๒.๑ ดินถล่มน้ำป่าไหลหลาก ดินไหล หินร่วง รอยแยก และหลุมยุบ

- ดินไหล :จังหวัดสงขลา เกิดดินไหลลงมาจากภูเขาสันกาลาศิรี ในพื้นที่หมู่ ๕ บ้านโคก ตำบลบ้านโหนด อำเภอสะบ้าย้อย สภาพจุดเกิดเหตุมีทั้งดินกินพื้นที่ขนาดใหญ่และต้นไม้ใหญ่ที่ถูกกระแสน้ำพัดมาจากยอดเขาสูงมากองอยู่บริเวณเชิงเขาในป่าสวนยางของชาวบ้านห่างจากหมู่บ้านราว ๑ กิโลเมตร ทำให้สวนยางพาราได้รับความเสียหายบางส่วนตรงบริเวณที่เกิดดินไหลท้ายหมู่บ้าน (ที่มา : innnews)

๒.๒ แผ่นดินไหว

- ไม่มี

๓. ธรณีพิบัติภัยทั่วโลก รอบ ๒๔ ชั่วโมง ที่มีผลกระทบรุนแรง (ดินถล่ม ภูเขาไฟระเบิด แผ่นดินไหว สึนามิ หลุมยุบและอื่นๆ)

- ไม่มี

๔. พื้นที่ติดตามและเฝ้าระวังสถานการณ์ธรณีพิบัติภัยดินถล่มและน้ำป่าไหลหลากของกรมทรัพยากรธรณี

- เนื่องจากในพื้นที่เสี่ยงภัยดินถล่ม มีฝนตกต่อเนื่องและตกหนักบางแห่ง วัดปริมาณน้ำฝนได้มากกว่า ๑๐๐ มิลลิเมตร ศูนย์ปฏิบัติการธรณีพิบัติภัย จึงได้ทำการเฝ้าระวัง และติดตามสถานการณ์พิบัติภัยดินถล่มและน้ำป่าไหลหลากเป็นพิเศษ โดยเฉพาะในพื้นที่จังหวัดสุราษฎร์ธานี นครศรีธรรมราช พัทลุง กระบี่ ตรัง สงขลา สตูล ยะลา นราธิวาส และปัตตานี

๕. แนวทางการบริหาร

กรณีสถานการณ์ปกติ

- กรมทรัพยากรธรณี ร่วมกับหน่วยงานต่างๆ ที่เกี่ยวข้องดำเนินการติดตามสถานการณ์อย่างต่อเนื่องสม่ำเสมอ เพื่อให้พร้อมสำหรับการแลกเปลี่ยนและสนับสนุนข้อมูลด้านการบริหารจัดการพิบัติภัยของแต่ละหน่วยงาน และเป็นการช่วยบรรเทาและลดผลกระทบจากพิบัติภัยที่อาจเกิดขึ้นต่อชีวิตและทรัพย์สินของประชาชนอีกทางหนึ่ง
- หน่วยงานที่เกี่ยวข้องเตรียมความพร้อมเพื่อรับมือกับสถานการณ์ที่อาจเกิดขึ้นได้อย่างทันที่
- แจ้งข้อมูล/ข่าวสาร/รายงาน อย่างสม่ำเสมอ

ข้อมูลสนับสนุนที่ใช้ในการวิเคราะห์ ติดตามและเฝ้าระวังธรณีพิบัติภัยดินถล่ม ศูนย์ปฏิบัติการธรณีพิบัติภัย มีดังนี้

• สภาพอากาศ (กรมอุตุนิยมวิทยา)

- พยากรณ์อากาศ ๒๔ ชั่วโมงข้างหน้า ภาคใต้ยังคงมีฝนตกต่อเนื่องและมีฝนตกหนักบางพื้นที่ ประชาชนในพื้นที่เสี่ยงภัยยังคงป้องกันและระวังอันตรายจากฝนตกสะสมที่อาจทำให้เกิดน้ำท่วมฉับพลัน น้ำป่าไหลหลาก และน้ำล้นตลิ่งไว้ด้วย สำหรับพื้นที่ที่มีน้ำท่วมอยู่แล้วยังต้องเฝ้าระวังต่อไปอีก ส่วนบริเวณอ่าวไทยและทะเลอันดามันมีคลื่นสูง ๒-๓ เมตร ขอให้ชาวเรือเดินเรือด้วยความระมัดระวัง เรือเล็กควรงดออกจากฝั่ง และประชาชนที่อาศัยอยู่บริเวณชายฝั่งภาคใต้ฝั่งตะวันออกระวังอันตรายจากคลื่นที่ซัดเข้าหาฝั่งไว้ด้วย สำหรับภาคเหนือมีอากาศเย็นถึงหนาว ส่วนภาคตะวันออกเฉียงเหนือและภาคกลาง มีอากาศเย็นกับมีลมแรง

- ลักษณะสำคัญทางอุตุนิยมวิทยา มรสุมตะวันออกเฉียงเหนือที่พัดปกคลุมอ่าวไทยและภาคใต้มีกำลังแรง ประกอบกับมีหย่อมความกดอากาศต่ำปกคลุมบริเวณชายฝั่งประเทศมาเลเซีย ลักษณะเช่นนี้ทำให้ภาคใต้ยังคงมีฝนตกต่อเนื่องและมีฝนตกหนักบางพื้นที่ ส่วนคลื่นลมบริเวณอ่าวไทยและทะเลอันดามันมีกำลังแรง อนึ่ง บริเวณความกดอากาศสูงกำลังค่อนข้างแรงอีกระลอกจากประเทศจีนได้แผ่ลงมาปกคลุมประเทศจีนตอนใต้แล้ว คาดว่าจะแผ่ลงมาปกคลุมประเทศไทยตอนบนในวันพรุ่งนี้ (๕ ธ.ค. ๖๐) ลักษณะเช่นนี้ทำให้บริเวณประเทศไทยตอนบนมีอากาศเย็นถึงหนาว อุณหภูมิจะลดลง ๒-๓ องศาเซลเซียสกับมีลมแรง

- ปริมาณน้ำฝนสูงสุดวัดได้ที่สถานีอุตุนิยมวิทยาเกษตร จังหวัดพัทลุง ๑๒๘ มม. (ที่มา : กรมอุตุนิยมวิทยา)

• พื้นที่คาดการณ์ปริมาณน้ำฝนที่อาจก่อให้เกิดดินถล่มล่วงหน้า ๓ วัน จากแบบจำลองพื้นที่อ่อนไหวต่อดินถล่มแบบพลวัต (AP Model) สำหรับศูนย์ปฏิบัติการธรณีพิบัติภัย

- จังหวัดชุมพร สุราษฎร์ธานี นครศรีธรรมราช พัทลุง พังงา กระบี่ ตรัง สงขลา สตูล ยะลา นราธิวาส และปัตตานี/ เฝ้าระวังในระยะ ๑ - ๒ วัน

หมายเหตุ AP Model เป็นการวิเคราะห์ข้อมูลเชิงสถิติของปริมาณน้ำฝนสะสมและเหตุการณ์ดินถล่มในอดีตนำมาสร้างเกณฑ์น้ำฝนสะสมวิกฤตสำหรับเฝ้าระวังและแจ้งเตือนภัยดินถล่ม ข้อมูลการคาดการณ์ปริมาณน้ำฝนล่วงหน้า ๗๒ ชั่วโมงโดยสถาบันสารสนเทศทรัพยากรน้ำและการเกษตร ได้นำมาวิเคราะห์ด้วยแบบจำลอง AP Model เพื่อคาดการณ์พื้นที่ที่จะติดตาม/เฝ้าระวังธรณีพิบัติภัยดินถล่มล่วงหน้า

• ปริมาณน้ำฝนจากเครื่องวัดอัตโนมัติ ในรอบ ๒๔ ชั่วโมง ที่วัดได้มากกว่า ๕๐ มม.

- ไม่มีปริมาณน้ำฝนถึงเกณฑ์การเฝ้าระวังเบื้องต้นของศูนย์ปฏิบัติการธรณีพิบัติภัย

•ข้อมูลจากเครื่องตรวจติดตามการเคลื่อนตัวของมวลดิน กรมทรัพยากรธรณีในรอบ ๒๔ ชั่วโมง (๓ ธ.ค.๖๐ เวลา ๐๗.๐๐ น. - ๔ ธ.ค.๖๐ เวลา ๐๗.๐๐ น.)

ลำดับ	สถานี	ปริมาณน้ำฝน (มม.)	ความชื้นสัมพัทธ์ (%)	แรงดันน้ำใต้ดิน (Piezometer kpa)	การเคลื่อนตัวของมวลดิน ในรอบ ๒๔ ชม. (Inclinometer)				การประเมินสถานการณ์
					ชุดที่ ๑		ชุดที่ ๒		
					ไม่เคลื่อนตัว	เคลื่อนตัว (มม.)	ไม่เคลื่อนตัว	เคลื่อนตัว (มม.)	
๑.	สำนักสงฆ์ดอยเทพนิมิต ต.ป่าตอง อ.กะทู้ จ.ภูเก็ต	N/A	N/A	N/A	N/A		N/A		N/A
๒.	พุทธอุทยานยอดเขานาคเกิด ต.กะรน อ.เมือง จ.ภูเก็ต	N/A	N/A	N/A	N/A		N/A		N/A
๓.	บ.ศิริวงศ์ หมู่ที่ ๑๐ ต.กำโลน อ.ลานสกา จ.นครศรีธรรมราช	N/A	N/A	N/A	N/A		N/A		N/A
๔.	สำนักปฏิบัติธรรมพุทธที่ปิงกรรมรักษาบุญภูมิกาส ต.มะเร็ต อ.เกาะสมุย จ.สุราษฎร์ธานี	N/A	N/A	N/A	N/A		N/A		N/A
๕.	ที่ปภาวันธรรมสถาน หมู่ที่ ๑ ต.มะเร็ต อ.เกาะสมุย จ.สุราษฎร์ธานี	N/A	N/A	N/A	N/A		N/A		N/A
๖.	บ.ผามูบ หมู่ที่ ๗ ต.แม่พูล อ.ลับแล จ.อุตรดิตถ์	N/A	N/A	N/A	N/A		N/A		N/A
๗.	บ.ห้วยเรือ หมู่ที่ ๙ ต.แม่พูล อ.ลับแล จ.อุตรดิตถ์	N/A	N/A	N/A	N/A		N/A		N/A
๘.	บ.ห้วยไต้ หมู่ที่ ๘ ต.แม่พูล อ.ลับแล จ.อุตรดิตถ์	N/A	N/A	N/A	N/A		N/A		N/A
๙.	สถานีวิจัยดอยบุง สวนสองแสน ต.สุเทพ อ.เมือง จ.เชียงใหม่	N/A	N/A	N/A	N/A		N/A		N/A
๑๐.	วัดพระธาตุดอยสุเทพราชวรวิหาร ต.สุเทพ อ.เมือง จ.เชียงใหม่	N/A	N/A	N/A	N/A		N/A		N/A
๑๑.	บ.บ่อหลวง ต.บ่อเกลือใต้ อ.บ่อเกลือ จ.น่าน	N/A	N/A	N/A	N/A		N/A		ปกติ
๑๒.	บ.นากอก ต.ภูฟ้า อ.บ่อเกลือ จ.น่าน	N/A	N/A	N/A	N/A		N/A		ปกติ
๑๓.	บ.ห้วยล้อม ต.ภูฟ้า อ.บ่อเกลือ จ.น่าน	N/A	N/A	N/A	N/A		N/A		ปกติ
๑๔.	บ.ทุ่งปง ต.ทุ่งกว๋าว อ.เมืองปาน จ.ลำปาง	N/A	N/A	N/A	N/A		N/A		ปกติ
๑๕.	บ.ป่าคา ต.แจ้ซ้อน อ.เมืองปาน จ.ลำปาง	N/A	N/A	N/A	N/A		N/A		ปกติ
๑๖.	บ.แม่แจ่ม ต.แจ้ซ้อน อ.เมืองปาน จ.ลำปาง	N/A	N/A	N/A	N/A		N/A		ปกติ
๑๗.	บ.สันติคีรี ต.แม่สลองนอก อ.แม่ฟ้าหลวง จ.เชียงราย	N/A	N/A	N/A	N/A		N/A		ปกติ
๑๘.	บ.หินแตก ต.แม่สลองใน อ.แม่ฟ้าหลวง จ.เชียงราย	N/A	N/A	N/A	N/A		N/A		ปกติ
๑๙.	บ.ห้วยไร่สามัคคี ต.แม่สลองใน อ.แม่ฟ้าหลวง จ.เชียงราย	N/A	N/A	N/A	N/A		N/A		N/A
๒๐.	บ.ลำสินธุ์ ต.ลำสินธุ์ อ.ศรีนครินทร์ จ.พัทลุง	N/A	N/A	N/A	N/A		N/A		ปกติ
๒๑.	บ.นาหารน ต.คลองเฉลิม อ.งขลา จ.พัทลุง	N/A	N/A	N/A	N/A		N/A		ปกติ
๒๒.	บ.เทพนม ต.เขาพนม อ.เขาพนม จ.กระบี่	N/A	N/A	N/A	N/A		N/A		ปกติ
๒๓.	บ.บางสร้อย ต.หน้าเขา อ.เขาพนม จ.กระบี่	N/A	N/A	N/A	N/A		N/A		ปกติ
๒๔.	บ.หน้าหม้อ ต.กระบี่น้อย อ.เมือง จ.กระบี่	N/A	N/A	N/A	N/A		N/A		ปกติ
๒๕.	บ.ยาง ต.แม่ฮ่อง อ.ฝาง จ.เชียงใหม่	N/A	N/A	N/A	N/A		N/A		ปกติ

หมายเหตุ

๑. เกณฑ์วัดปริมาณน้ำฝน

๐ - ๖๐ มม. ปกติ
 ๙๐ - ๑๐๐ มม. แจ้งให้ทำการเฝ้าระวัง
 มากกว่า ๑๕๐ มม. ต้องอพยพประชาชน

๒. เกณฑ์วัดค่าแรงดันน้ำใต้ดิน(Piezometer)

๐ ถึง -๒๙ ปกติ
 -๓๐ ถึง -๖๙ kPa แจ้งให้ทำการเฝ้าระวัง
 มากกว่า ถึง -๗๐kPaต้องอพยพประชาชน

๓. เกณฑ์วัดระยะการเคลื่อนตัวของมวลดิน (Inclinometer)

๐ - ๐.๔๙ มม. ปกติ
 ๐.๕ - ๔.๙ มม. แจ้งให้ทำการเฝ้าระวัง
 มากกว่า ๕ มม. ต้องอพยพประชาชน

• ปริมาณน้ำฝนที่วัดได้จากเครือข่ายเฝ้าระวังแจ้งเตือนธรณีพิบัติภัยในรอบ ๒๔ ชั่วโมง (๓ ธ.ค.๖๐ เวลา ๐๗.๐๐ น. - ๔ ธ.ค.๖๐ เวลา ๐๗.๐๐ น.)

ภาค	จังหวัด / อำเภอ / ตำบล / หมู่บ้าน				ข้อมูลปริมาณน้ำฝน (รอบ ๒๔ ชม.)	เครือข่ายฯ ทร. (ผู้รายงาน)
เหนือ	อุดรดิตถ์	ท่าปลา	น้ำหมัน	ทรายงาม	ท้องฟ้าโปร่ง อากาศเย็น	นายประสิทธิ์ ทองหล่อ
	น่าน	เวียงสา	ปงสนุก	ปงสนุก	ท้องฟ้าหลัง อากาศเย็น	นายทุน แก้ว กุลลา
	พะเยา	ปง	ขุนควร	สันกลาง	ท้องฟ้าโปร่ง อากาศเย็น	นายยุทธ มานะ
	เชียงราย	เวียงป่าเป้า	แม่เจดีย์	สันป่ากิ้ง	ท้องฟ้าหลัง อากาศเย็น	นายบุญส่ง วิเศษ
	เชียงใหม่	พร้าว	ป่าไหล่	ม่วงถ้อย	ท้องฟ้าโปร่ง อากาศเย็น	นายเกษม อากาศเย็น
ใต้	นครศรีธรรมราช	นบพิตำ	นบพิตำ	ทุ่งโน	วัดปริมาณน้ำฝนได้ ๑๓๐ มม.	นางพรทิพย์ เพชรเจริญ
	นครศรีธรรมราช	ท่าศาลา	สระแก้ว	หัวคู	วัดปริมาณน้ำฝนได้ ๑๒๐ มม.	นางอรุษา แก้วทิด
	นครศรีธรรมราช	ท่าศาลา	สระแก้ว	อินทนิล	วัดปริมาณน้ำฝนได้ ๑๑๕ มม.	นายสมบุญ มาส่ง
	นครศรีธรรมราช	สิชล	ทุ่งปรัง	โนไร่	วัดปริมาณน้ำฝนได้ ๑๑๐ มม.	นายชินนิตย์ ใจแน่น
	นครศรีธรรมราช	ท่าศาลา	สระแก้ว	ศาลาสามหลัง	วัดปริมาณน้ำฝนได้ ๑๑๐ มม.	นายบัญญัติ จีระพงศ์
	นครศรีธรรมราช	ท่าศาลา	สระแก้ว	ศาลาสามหลัง	วัดปริมาณน้ำฝนได้ ๑๐๐ มม.	นางจรัสศรี สุขวัลลิ
	นครศรีธรรมราช	ท่าศาลา	สระแก้ว	เราะ	วัดปริมาณน้ำฝนได้ ๙๕ มม.	นายจินดา แสงมณี
	นครศรีธรรมราช	สิชล	ทุ่งปรัง	ปลายทอน	วัดปริมาณน้ำฝนได้ ๙๕ มม.	นายสุนันท์ ขุนณรงค์
	นครศรีธรรมราช	สิชล	เปลี่ยน	นมโประ	วัดปริมาณน้ำฝนได้ ๘๕ มม.	นายประสิทธิ์ ไชยชนะ
	นครศรีธรรมราช	สิชล	ทุ่งไเส	ฝ้ายท่า	วัดปริมาณน้ำฝนได้ ๘๐ มม.	นายไมตรี ช่วงขุนส้อง
	นครศรีธรรมราช	สิชล	เปลี่ยน	วังหลวงใน	วัดปริมาณน้ำฝนได้ ๗๐ มม.	นางจิราภรณ์ ผิวเหมาะ
	นครศรีธรรมราช	สิชล	ทุ่งปรัง	ท่าเขียว	วัดปริมาณน้ำฝนได้ ๖๕ มม.	นายชาติ สมวงศ์
	สุราษฎร์ธานี	ปากหมาก	ปากหมาก	เสรี	วัดปริมาณน้ำฝนได้ ๔๐ มม.	นายอำนาจ ชูมี
	ตรัง	ห้วยยอด	ท่าจิว	ท่าจิว	วัดปริมาณน้ำฝนได้ ๔๐ มม.	นายประดิษฐ์ สืบสังข์
	ตรัง	ย่านตาขาว	โพรงจระเข้	โคกทรายเหนือ	วัดปริมาณน้ำฝนได้ ๓๗ มม.	นายกัมพล นานข้า
	สุราษฎร์ธานี	วิภาวดี	ตะกุกใต้	ชายศรี	วัดปริมาณน้ำฝนได้ ๓๒ มม.	นายจร วิเชียรวงศ์
	พัทลุง	กงหรา	คลองเฉลิม	คลองเฉลิม	วัดปริมาณน้ำฝนได้ ๓๐ มม.	นายสมบุญ ขวัญสกุล
	พัทลุง	กงหรา	กงหรา	นอก	ท้องฟ้ามีดครึ้ม มีฝนตก	นายสมใจ มากเขียว
	ชุมพร	พะโต๊ะ	ปังหวาน	ท่าแพ	ท้องฟ้ามีดครึ้ม ไม่มีฝนตก	นายวุฒิชัย ช่างแก้ว
	ชุมพร	ละแม	ทุ่งควาวัด	เขาช่องลม	ท้องฟ้ามีดครึ้ม ไม่มีฝนตก	นายยุทธ แก้วกระจำ
ตะวันออก	สระแก้ว	วังน้ำเย็น	ทุ่งมหาเจริญ	คลองจระเข้	ท้องฟ้าโปร่ง อากาศเย็น	นางจีโล ชัยชาติ
	จันทบุรี	เขาคิชฌกูฏ	คลองพลู	คลองพลู	ท้องฟ้ามีดครึ้ม ไม่มีฝนตก	นายธงชัย หุ่มตาก้อง
	ปราจีนบุรี	ประจันตคาม	บุฝ้าย	นาแฉม	ท้องฟ้าโปร่ง อากาศเย็น	นายวิรัช แมนปิ่น
	ระยอง	แกลง	สองสลึง	ห้วยน้ำเขียว	ท้องฟ้าโปร่ง อากาศเย็น	นายสำรวย ปรานนท์ธี
กลาง	นครนายก	เมือง	หินตั้ง	น้ำตกนางรอง	ท้องฟ้าแจ่มใส อากาศเย็น	นายชัยชาญ ษาประดิษฐ์
	ประจวบคีรีขันธ์	กุยบุรี	หาดขาม	ยางชุม	ท้องฟ้าโปร่ง อากาศดี	นายธีระ หนูน้อย
	กาญจนบุรี	ทองผาภูมิ	ห้วยเขย่ง	ปากลำปี่ลือก	ท้องฟ้ามีดครึ้ม อากาศเย็น	นายธัชชัย อุดมสถาน
	นครนายก	เมือง	สาริกา	พราหมณี	ท้องฟ้าโปร่ง อากาศเย็น	นายสนอง ดีเสียง
	ราชบุรี	สวนผึ้ง	ตะนาวศรี	ห้วยม่วง	ท้องฟ้าโปร่ง อากาศเย็น	นายกล้า อิมเอิบ
ตะวันออก เฉียงเหนือ	ขอนแก่น	ภูผาม่าน	วังสวาบ	โนนเตาเหล็ก	ท้องฟ้ามีดครึ้ม ไม่มีฝนตก	นายทองสุข แพงทอง
	นครราชสีมา	ปากช่อง	หมูสี	บึงเตย	ท้องฟ้ามีดครึ้ม ไม่มีฝนตก	นายบุญส่ง เหล็กดี
	นครราชสีมา	ปักธงชัย	สะแกราช	คลองเตย	ท้องฟ้าโปร่ง อากาศเย็น	นายคณิง กรกั้ง
	ศรีสะเกษ	ภูสิงห์	ดงรัก	จำปานวง	ท้องฟ้ามีดครึ้ม ไม่มีฝนตก	นางเฉลียง วงศ์มา

หมายเหตุ : ศูนย์ปฏิบัติการธรณีพิบัติภัย ได้ประสานงานเครือข่ายเฝ้าระวังแจ้งเตือนธรณีพิบัติภัย จำนวน ๓๘ คน เพื่อรวบรวมข้อมูลในพื้นที่เพื่อจัดทำรายงานสถานการณ์ธรณีพิบัติภัยประจำวัน วันจันทร์ที่ ๔ ธันวาคม ๒๕๖๐