



กรมทรัพยากรธรณี

สรุปรายงานสถานการณ์ธรณีพิบัติภัยประจำวัน

วันพุธที่ 6 ธันวาคม 2560 เวลา 10.00 น.

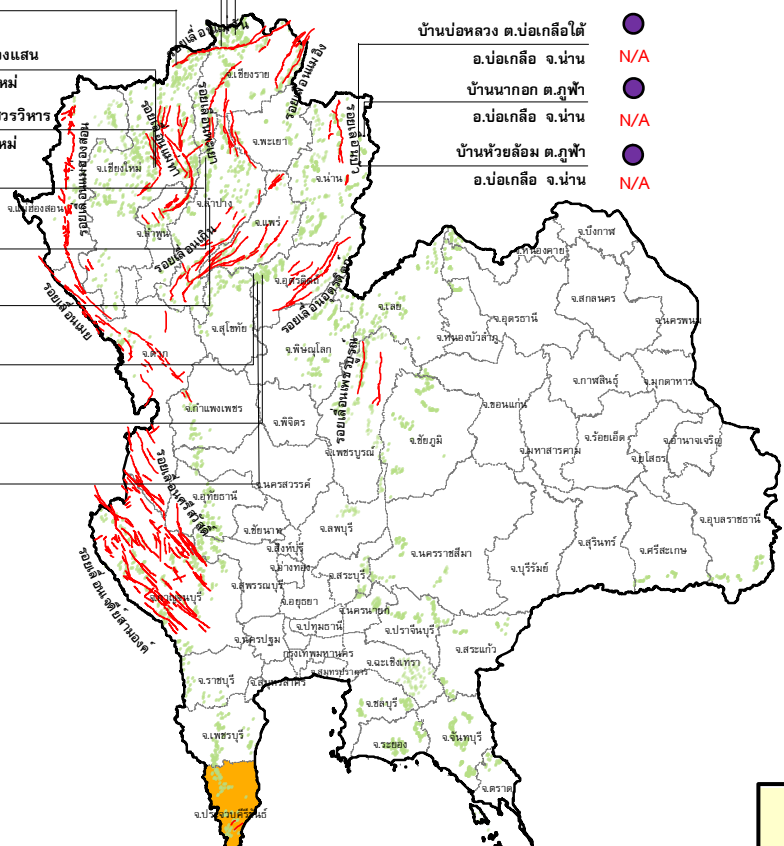
- บ้านหินแตก ต.แม่สลองใน
- N/A อ.แม่ฟ้าหลวง จ.เชียงราย
- บ้านสันติคีรี ต.แม่สลองนอก
- N/A อ.แม่ฟ้าหลวง จ.เชียงราย
- บ้านยาง ต.แม่จอน
- N/A อ.ฝาง จ.เชียงใหม่
- สถานีวิจัยดอยปู่ย สวนสองแสน
- N/A ต.สุเทพ อ.เมือง จ.เชียงใหม่
- วัดพระธาตุดอยสุเทพราชวรวิหาร
- N/A ต.สุเทพ อ.เมือง จ.เชียงใหม่
- บ้านแม่แจ่ม ต.แจ้ซ้อน
- N/A อ.เมืองปาน จ.ลำปาง
- บ้านป่าคา ต.แจ้ซ้อน
- N/A อ.เมือง จ.ลำปาง
- บ้านทุ่งปง ต.ทุ่งกว๋าว
- N/A อ.เมืองปาน จ.ลำปาง
- บ้านผามูบ ต.แม่พูล
- N/A อ.ลับแล จ.อุตรดิตถ์
- บ้านห้วยเรือ ต.แม่พูล
- N/A อ.ลับแล จ.อุตรดิตถ์
- บ้านห้วยใต้ ต.แม่พูล
- N/A อ.ลับแล จ.อุตรดิตถ์

- บ้านห้วยไร่สามัคคี ต.แม่สลองใน
- N/A อ.แม่ฟ้าหลวง จ.เชียงราย
- บ้านป่อหลวง ต.ป่อเกลือใต้
- N/A อ.ป่อเกลือ จ.น่าน
- บ้านนาออก ต.ภูฟ้า
- N/A อ.ป่อเกลือ จ.น่าน
- บ้านห้วยล้อม ต.ภูฟ้า
- N/A อ.ป่อเกลือ จ.น่าน



ประกาศเฝ้าระวังดินถล่ม

กลุ่มน้ำชายฝั่งทะเลภาคใต้ฝั่งตะวันออก (ชุมพร นครศรีธรรมราช) กลุ่มน้ำตาปี (สุราษฎร์ธานี) กลุ่มน้ำชายฝั่งทะเลภาคใต้ฝั่งตะวันตก (ตรัง สตูล) กลุ่มน้ำทะเลสาบสงขลา (สงขลา พัทลุง) และกลุ่มน้ำปัตตานี (ปัตตานี ยะลา นราธิวาส)



- บ.โนงาม ต.บ้านา อ.เมือง จ.ชุมพร 140 มม.
- บ.ทุ่งทอง ต.เขาไชยราช อ.หลังสวน จ.ชุมพร 190 มม.
- บ.ทรายแก้ว ต.เขาไชยราช อ.หลังสวน จ.ชุมพร 144 มม.
- บ.นอกไผ่ ต.วังตะกอก อ.หลังสวน จ.ชุมพร 100 มม.

- บ้านบางสร้าน ต.หน้าเขา
- N/A อ.เขาพนม จ.กระบี่
- บ้านเทพพนม ต.เขาพุ่ม
- N/A อ.เขาพนม จ.กระบี่
- บ้านหน้าหม้อ ต.กระบี่น้อย
- N/A อ.เมือง จ.กระบี่
- สำนักสงฆ์ดอยเพนนิมิตร
- N/A ต.ป่าตอง อ.กระบุรี จ.ภูเก็ต
- พุทธอุทยานยอดเขานาคเกิด
- ต.กะรน อ.เมือง จ.ภูเก็ต

- บ.โนงัว ต.ทุ่งปรง อ.สิชล จ.นครศรีธรรมราช 310 มม.
- บ.ทุ่งใหญ่ ต.ทุ่งปรง อ.สิชล จ.นครศรีธรรมราช 360 มม.
- บ.ปลาทอง ต.ทุ่งปรง อ.สิชล จ.นครศรีธรรมราช 280 มม.
- บ.นมเปรี๊ยะ ต.เปลิยน อ.สิชล จ.นครศรีธรรมราช 250 มม.

- บ.วังไทร ต.ป่าบอน อ.กาญจนาดิษฐ์ จ.สุราษฎร์ธานี 200 มม.
- บ.วัดอุทอ ต.ท่าอุแท อ.กาญจนาดิษฐ์ จ.สุราษฎร์ธานี 220 มม.
- ที่ปกวันธรรมสถาน ม.1
- ต.มะเร็ด อ.เกาะสมุย จ.สุราษฎร์ธานี
- บ.คีรีวงค์ ม.10 ต.ท่าโลน
- อ.ลานสกา จ.นครศรีธรรมราช
- บ้านลำสินธุ์ ต.ลำสินธุ์
- อ.ศรีนครินทร์ จ.พัทลุง
- บ้านนาเหรอน ต.คลองเฉลิม
- อ.กงหรา จ.พัทลุง
- บ.นาวศ ต.บ้านนา
- อ.ศรีนครินทร์ จ.พัทลุง 205 มม.

- ดินไหล บ.เขาเหล็ก ต.นบพิตำ
- อ.นบพิตำ จ.นครศรีธรรมราช
- บ.เราะ ต.สระแก้ว อ.ท่าศาลา จ.นครศรีธรรมราช 205 มม.
- บ.อินหิน ต.สระแก้ว อ.ท่าศาลา จ.นครศรีธรรมราช 200 มม.
- บ.เขาม ต.เปลิยน อ.สิชล จ.นครศรีธรรมราช 200 มม.

ประเภทของภัยที่เกิด

คำอธิบายสัญลักษณ์

- พื้นที่ประกาศเฝ้าระวังดินถล่ม (10)
- พื้นที่คาดการณ์ปริมาณน้ำฝนที่อาจก่อให้เกิดดินถล่ม (13)
- ดินถล่ม/ดินไหล/หินร่วง/รอยแยก (1)
- ★ จุดเหนือศูนย์เกิดแผ่นดินไหว
- สีนามิ
- ▲ หลุมยุบ/ดินทรุดตัว
- ปริมาณน้ำฝน 24 ชม. จากเครื่องวัดปริมาณน้ำฝนอัตโนมัติของกรมทรัพยากรธรณี 25 สถานี
- ปริมาณน้ำฝนในพื้นที่เสี่ยงภัยมากกว่า 100 มม. ขึ้นไป (13)
- อาสาสมัครเครือข่ายวัดปริมาณน้ำฝนของกรมทรัพยากรธรณี
- ~ รอยเลื่อนมีพลัง



รายงานสถานการณ์ธรณีพิบัติภัยประจำวัน
วันที่ ๖ ธันวาคม พ.ศ. ๒๕๖๐ เวลา ๑๐.๐๐ น.



๑. ประกาศกรมทรัพยากรธรณี

- ออกประกาศฉบับที่ ๒๑/๒๕๖๐ ให้อาสาสมัครเครือข่ายในพื้นที่เสี่ยงภัย เผ่าระวังภัยเหตุดินถล่มและน้ำป่าไหลหลากในพื้นที่ โดยเฉพาะกลุ่มน้ำชายฝั่งทะเลภาคใต้ฝั่งตะวันออก (ชุมพร นครศรีธรรมราช) กลุ่มน้ำตาปี (สุราษฎร์ธานี) กลุ่มน้ำชายฝั่งทะเลภาคใต้ฝั่งตะวันตก (ตรัง กระบี่ สตูล) กลุ่มน้ำทะเลสาบสงขลา (สงขลา พัทลุง) และกลุ่มน้ำปัตตานี (ปัตตานี ยะลา นราธิวาส) ในระหว่างวันที่ ๖ ธันวาคม ถึง วันศุกร์ที่ ๘ ธันวาคม ๒๕๖๐

๒. ธรณีพิบัติภัยภายในประเทศ รอบ ๒๔ ชั่วโมง

๒.๑ ดินถล่มน้ำป่าไหลหลาก ดินไหล หินร่วง รอยแยก และหลุมยุบ

- สถานการณ์อุทกภัยภาคใต้ จากอิทธิพลมรสุมตะวันออกเฉียงเหนือ ทำให้มีฝนตกหนักอย่างต่อเนื่อง ตั้งแต่วันที่ ๒๕ พฤศจิกายน - ๖ ธันวาคม ๒๕๖๐ มีพื้นที่ได้รับผลกระทบ ๑๑ จังหวัด (จังหวัดสุราษฎร์ธานี พัทลุง ตรัง นครศรีธรรมราช ปัตตานี สงขลา นราธิวาส ยะลา ชุมพร กระบี่ และสตูล) ๑๑๔ อำเภอ ๗๓๗ ตำบล ๕,๒๔๘ หมู่บ้าน ประชาชนได้รับผลกระทบ ๔๖๙,๓๐๑ครัวเรือน ๑,๕๑๕,๙๘๖ คน มีผู้เสียชีวิต ๑๕ ราย ทั้งนี้ได้ประกาศเขตพื้นที่ประสบสาธารณภัยตามแผนการป้องกันและบรรเทาสาธารณภัยแห่งชาติ พ.ศ. ๒๕๕๘ แล้ว (ที่มา : กรมป้องกันและบรรเทาสาธารณภัย)

- จังหวัดนครศรีธรรมราช : เกิดดินไหลและน้ำป่าไหลหลาก บริเวณหน้าวัดเขาเหล็ก บ้านเขาเหล็ก หมู่ที่ ๒ ตำบลนบพิตำ อำเภอนบพิตำ ส่งผลให้รถไม่สามารถสัญจรผ่านไปมาได้ (นายสุชีพ พงศ์รักษ์ธรรม : เครือข่ายฯ ทธ.)

๒.๒ แผ่นดินไหว

- ไม่มี

๓. ธรณีพิบัติภัยทั่วโลก รอบ ๒๔ ชั่วโมง ที่มีผลกระทบรุนแรง (ดินถล่ม ภูเขาไฟระเบิด แผ่นดินไหว สึนามิ หลุมยุบและอื่นๆ)

- ไม่มี

๔. พื้นที่ติดตามและเผ่าระวังสถานการณ์ธรณีพิบัติภัยดินถล่มและน้ำป่าไหลหลากของกรมทรัพยากรธรณี

- เนื่องจากในพื้นที่เสี่ยงภัยดินถล่ม มีฝนตกต่อเนื่องและตกหนักบางแห่ง วัดปริมาณน้ำฝนได้มากกว่า ๑๕๐ มิลลิเมตร ศูนย์ปฏิบัติการธรณีพิบัติภัย จึงได้ทำการเผ่าระวัง และติดตามสถานการณ์ธรณีพิบัติภัยดินถล่มและน้ำป่าไหลหลากเป็นพิเศษ โดยเฉพาะในพื้นที่จังหวัดชุมพร สุราษฎร์ธานี นครศรีธรรมราช พัทลุง ตรัง สงขลา สตูล ยะลา นราธิวาส และปัตตานี

๕. แนวทางการบริหาร

กรณีมีประกาศกรมทรัพยากรธรณี และมีพื้นที่คาดการณ์ปริมาณน้ำฝนที่อาจเกิดดินถล่มล่วงหน้า 3 วัน จากแบบจำลองพื้นที่อ่อนไหวต่อดินถล่มแบบพลวัต (AP Model)

- ประกาศเผ่าระวังภัยดินถล่มและน้ำป่าไหลหลากในพื้นที่เสี่ยงภัยโดยเฉพาะในพื้นที่จังหวัดชุมพร สุราษฎร์ธานี นครศรีธรรมราช พัทลุง ตรัง สงขลา สตูล ยะลา นราธิวาส และปัตตานีเพื่อให้หน่วยงานที่เกี่ยวข้องและประชาชนในพื้นที่เสี่ยงภัยทำการเผ่าระวังและแจ้งเตือนภัยได้ทันทั่วถึง รวมทั้งการเตรียมความพร้อมรับมือกับสถานการณ์ธรณีพิบัติภัยที่อาจเกิดขึ้นได้
- หน่วยงานที่เกี่ยวข้องในพื้นที่ติดตามสถานการณ์อย่างใกล้ชิดและต่อเนื่อง หากมีสถานการณ์ธรณีพิบัติภัยเกิดขึ้นในพื้นที่ เจ้าหน้าที่ต้องเข้าตรวจสอบพื้นที่เกิดเหตุอย่างทันทั่วถึง เพื่อสร้างความมั่นใจและให้คำแนะนำเบื้องต้นกับประชาชนในพื้นที่เสี่ยงภัย

ข้อมูลสนับสนุนที่ใช้ในการวิเคราะห์ ติดตามและเฝ้าระวังกรณีพิบัติภัยดินถล่ม ศูนย์ปฏิบัติการกรณีพิบัติภัย มีดังนี้

• สภาพอากาศ (กรมอุตุนิยมวิทยา)

- พยากรณ์อากาศ ๒๔ ชั่วโมงข้างหน้า ภาคใต้ยังมีฝนตกต่อเนื่องและมีฝนตกหนักบางพื้นที่ ประชาชนในพื้นที่เสี่ยงภัย ยังต้องป้องกันและระวังอันตรายจากฝนตกสะสมที่อาจทำให้เกิดน้ำท่วมฉับพลัน น้ำป่าไหลหลาก และน้ำล้นตลิ่งไว้ด้วย สำหรับพื้นที่ที่มีน้ำท่วมอยู่แล้วยังต้องเฝ้าระวังต่อไปอีก ส่วนอ่าวไทยและทะเลอันดามันคลื่นสูง ๒-๓ เมตร ขอให้ชาวเรือเดินเรือด้วยความระมัดระวัง เรือเล็กควรออกจากฝั่ง และประชาชนที่อาศัยอยู่บริเวณชายฝั่งภาคใต้ฝั่งตะวันออกระวังอันตรายจากคลื่นที่ซัดเข้าหาฝั่งไว้ด้วย สำหรับภาคเหนือมีอากาศเย็นถึงหนาว ส่วนภาคตะวันออกเฉียงเหนือและภาคกลาง มีอากาศเย็นอุณหภูมิจะลดลงอีก ๑-๒ องศาเซลเซียสกับมีลมแรง

- ลักษณะสำคัญทางลักษณะสำคัญทางอุตุนิยมวิทยา มรสุมตะวันออกเฉียงเหนือที่พัดปกคลุมอ่าวไทยและภาคใต้มีกำลังแรง ทำให้ภาคใต้ยังคงมีฝนตกต่อเนื่องและมีฝนตกหนักบางพื้นที่ ส่วนคลื่นลมบริเวณอ่าวไทยและทะเลอันดามันมีกำลังแรง อนึ่ง บริเวณความกดอากาศสูงกำลังค่อนข้างแรงอีกระลอกจากประเทศจีนได้แผ่ลงมาปกคลุมภาคตะวันออกเฉียงเหนือตอนบน และทะเลจีนใต้แล้ว ทำให้บริเวณประเทศไทยตอนบนมีอากาศเย็นถึงหนาว อุณหภูมิจะลดลงกับมีลมแรง

- ปริมาณน้ำฝนสูงสุดวัดได้ที่สถานีอุตุนิยมวิทยาเกษตร จังหวัดสุราษฎร์ธานี ๒๐๕.๔ มม. (ที่มา : กรมอุตุนิยมวิทยา)

• พื้นที่คาดการณ์ปริมาณน้ำฝนที่อาจก่อให้เกิดดินถล่มล่วงหน้า ๓ วัน จากแบบจำลองพื้นที่อ่อนไหวต่อดินถล่มแบบพลวัต (AP Model) สำหรับศูนย์ปฏิบัติการกรณีพิบัติภัย

- จังหวัดประจวบคีรีขันธ์ ชุมพร ระนอง พังงา สุราษฎร์ธานี นครศรีธรรมราช พัทลุง ตรัง สงขลา สตูล ยะลา นราธิวาส และปัตตานี/ เฝ้าระวังในระยะ ๑ - ๒ วัน

หมายเหตุ AP Model เป็นการวิเคราะห์ข้อมูลเชิงสถิติของปริมาณน้ำฝนสะสมและเหตุการณ์ดินถล่มในอดีตนำมาสร้างเกณฑ์น้ำฝนสะสมวิกฤตสำหรับเฝ้าระวังและแจ้งเตือนภัยดินถล่ม ข้อมูลการคาดการณ์ปริมาณน้ำฝนล่วงหน้า ๗๒ ชั่วโมงโดยสถาบันสารสนเทศทรัพยากรน้ำและการเกษตร ได้นำมาวิเคราะห์ด้วยแบบจำลอง AP Model เพื่อคาดการณ์พื้นที่ที่จะติดตาม/เฝ้าระวังกรณีพิบัติภัยดินถล่มล่วงหน้า

• ปริมาณน้ำฝนจากเครื่องวัดอัตโนมัติ ในรอบ ๒๔ ชั่วโมง ที่วัดได้มากกว่า ๕๐ มม.

- ไม่มีปริมาณน้ำฝนถึงเกณฑ์การเฝ้าระวังเบื้องต้นของศูนย์ปฏิบัติการกรณีพิบัติภัย

•ข้อมูลจากเครื่องตรวจติดตามการเคลื่อนตัวของมวลดิน กรมทรัพยากรธรณีในรอบ ๒๔ ชั่วโมง (๕ ธ.ค.๖๐ เวลา ๐๗.๐๐ น. - ๖ ธ.ค.๖๐ เวลา ๐๗.๐๐ น.)

ลำดับ	สถานี	ปริมาณน้ำฝน (มม.)	ความชื้นสัมพัทธ์ (%)	แรงดันน้ำใต้ดิน (Piezometerkp a)	การเคลื่อนตัวของมวลดิน ในรอบ ๒๔ ชม. (Inclinometer)				การประเมินสถานการณ์
					จุดที่ ๑		จุดที่ ๒		
					ไม่เคลื่อนตัว	เคลื่อนตัว (มม.)	ไม่เคลื่อนตัว	เคลื่อนตัว (มม.)	
๑.	สำนักสงฆ์ดอยเทพนิมิต ต.ป่าตอง อ.กะทู้ จ.ภูเก็ต	N/A	N/A	N/A	N/A		N/A		N/A
๒.	พุทธอุทยานยอดเขานาคเกิด ต.กะรน อ.เมือง จ.ภูเก็ต	N/A	N/A	N/A	N/A		N/A		N/A
๓.	บ.ศิริวงศ์ หมู่ที่ ๑๐ ต.กำโลน อ.ลานสกา จ.นครศรีธรรมราช	N/A	N/A	N/A	N/A		N/A		N/A
๔.	สำนักปฏิบัติธรรมพุทธที่ปรางธรรมรักษ์บุญญาวาสตมเรีตอเกาะสมุย จ.สุราษฎร์ธานี	N/A	N/A	N/A	N/A		N/A		N/A
๕.	ที่ปภาวันธรรมสถาน หมู่ที่ ๑ ต.มะเร็ต อ.เกาะสมุย จ.สุราษฎร์ธานี	N/A	N/A	N/A	N/A		N/A		N/A
๖.	บ.ผามูบ หมู่ที่ ๗ ต.แม่พูล อ.ลับแล จ.อุตรดิตถ์	N/A	N/A	N/A	N/A		N/A		N/A
๗.	บ.ห้วยเรือ หมู่ที่ ๙ต.แม่พูล อ.ลับแล จ.อุตรดิตถ์	N/A	N/A	N/A	N/A		N/A		N/A
๘.	บ.ห้วยใต้ หมู่ที่ ๘ ต.แม่พูล อ.ลับแล จ.อุตรดิตถ์	N/A	N/A	N/A	N/A		N/A		N/A
๙.	สถานีวิจัยดอยปู่ย สวนสองแสน ต.สุเทพ อ.เมือง จ.เชียงใหม่	N/A	N/A	N/A	N/A		N/A		N/A
๑๐.	วัดพระธาตุดอยสุเทพราชวรวิหาร ต.สุเทพ อ.เมือง จ.เชียงใหม่	N/A	N/A	N/A	N/A		N/A		N/A
๑๑.	บ.บ่อหลวง ต.บ่อเกลือใต้ อ.บ่อเกลือ จ.น่าน	N/A	N/A	N/A	N/A		N/A		ปกติ
๑๒.	บ.นากอก ต.ภูฟ้า อ.บ่อเกลือ จ.น่าน	N/A	N/A	N/A	N/A		N/A		ปกติ
๑๓.	บ.ห้วยล้อม ต.ภูฟ้า อ.บ่อเกลือ จ.น่าน	N/A	N/A	N/A	N/A		N/A		ปกติ
๑๔.	บ.ทุ่งปง ต.ทุ่งกวาว อ.เมืองปาน จ.ลำปาง	N/A	N/A	N/A	N/A		N/A		ปกติ
๑๕.	บ.ป่าคา ต.แจ้ซ้อน อ.เมืองปาน จ.ลำปาง	N/A	N/A	N/A	N/A		N/A		ปกติ
๑๖.	บ.แม่แจ่ม ต.แจ้ซ้อน อ.เมืองปาน จ.ลำปาง	N/A	N/A	N/A	N/A		N/A		ปกติ
๑๗.	บ.สันติคีรี ต.แม่สลองนอก อ.แม่ฟ้าหลวง จ.เชียงราย	N/A	N/A	N/A	N/A		N/A		ปกติ
๑๘.	บ.หินแตก ต.แม่สลองใน อ.แม่ฟ้าหลวง จ.เชียงราย	N/A	N/A	N/A	N/A		N/A		ปกติ
๑๙.	บ.ห้วยไร่สามัคคี ต.แม่สลองใน อ.แม่ฟ้าหลวง จ.เชียงราย	N/A	N/A	N/A	N/A		N/A		N/A
๒๐.	บ.ลำสินธุ์ ต.ลำสินธุ์ อ.ศรีนครินทร์ จ.พัทลุง	N/A	N/A	N/A	N/A		N/A		ปกติ
๒๑.	บ.นาเหริน ต.คลองเฉลิม อ.งขลา จ.พัทลุง	N/A	N/A	N/A	N/A		N/A		ปกติ
๒๒.	บ.เทพนม ต.เขาพนม อ.เขาพนม จ.กระบี่	N/A	N/A	N/A	N/A		N/A		ปกติ
๒๓.	บ.บางสำราญ ต.หน้าเขา อ.เขาพนม จ.กระบี่	N/A	N/A	N/A	N/A		N/A		ปกติ
๒๔.	บ.หน้าหม้อ ต.กระบี่น้อย อ.เมือง จ.กระบี่	N/A	N/A	N/A	N/A		N/A		ปกติ
๒๕.	บ.ยาง ต.แม่อน อ.ฝาง จ.เชียงใหม่	N/A	N/A	N/A	N/A		N/A		ปกติ

หมายเหตุ

๑. เกณฑ์วัดปริมาณน้ำฝน

๐ - ๖๐ มม. ปกติ
 ๙๐- ๑๐๐ มม. แจ้งให้ทำการเฝ้าระวัง
 มากกว่า ๑๕๐ มม. ต้องอพยพประชาชน

๒. เกณฑ์วัดค่าแรงดันน้ำใต้ดิน(Piezometer)

๐ ถึง - ๒๙ ปกติ
 -๓๐ ถึง -๖๙ kPaแจ้งให้ทำการเฝ้าระวัง
 มากกว่า ถึง -๗๐kPaต้องอพยพประชาชน

๓. เกณฑ์วัดระยะการเคลื่อนตัวของมวลดิน (Inclinometer)

๐ - ๐.๔๙ มม. ปกติ
 ๐.๕ - ๔.๙ มม. แจ้งให้ทำการเฝ้าระวัง
 มากกว่า ๕ มม. ต้องอพยพประชาชน

• ปริมาณน้ำฝนที่วัดได้จากเครือข่ายเฝ้าระวังแจ้งเตือนธรณีพิบัติภัยในรอบ ๒๔ ชั่วโมง (๕ ธ.ค.๖๐ เวลา ๐๗.๐๐ น. - ๖ ธ.ค.๖๐ เวลา ๐๗.๐๐ น.)

ภาค	จังหวัด / อำเภอ / ตำบล / หมู่บ้าน				ข้อมูลปริมาณน้ำฝน (รอบ ๒๔ ชม.)	เครือข่ายฯ ทร. (ผู้รายงาน)
เหนือ	อุดรดิตต์	ลับแล	แม่พูล	ห้วยตองสาด	ห้องฟ้าโปร่ง อากาศเย็น	นายฤทธิชัย ชำคง
	เชียงใหม่	เวียงแก่น	ท่าข้าม	โล๊ะ	ห้องฟ้ามีหมอก อากาศหนาว	นายบุญธรรม ลือธา
	เชียงใหม่	แม่สรวย	เวียงสรวย	สันกลาง	ห้องฟ้ามีหมอก อากาศหนาว	นายทองคำ พิลาภ
	เชียงใหม่	เชียงดาว	แม่ณะ	แม่ฮ้อยใน	ห้องฟ้ามีหมอก อากาศหนาว	นายปรีชา ต๊ะปวน
	น่าน	นาหมื่น	บ่อแก้ว	โก่เถื่อน	ห้องฟ้าโปร่ง อากาศหนาว	นายประดิษฐ์ พูนเพชรหิรัญ
ใต้	นครศรีธรรมราช	ลิซล	ทุ่งปรัง	ทุ่งใหญ่	วัดปริมาณน้ำฝนได้ ๓๖๐ มม.	นายนิวัฒน์ งามชา
	นครศรีธรรมราช	ลิซล	ทุ่งไส	ฝ่ายท่า	วัดปริมาณน้ำฝนได้ ๓๖๐ มม.	นายไมตรี ช่างขุนส้อง
	นครศรีธรรมราช	ลิซล	ทุ่งปรัง	โนไร่	วัดปริมาณน้ำฝนได้ ๓๑๐ มม.	นายชิวินต์ ใจแน่น
	นครศรีธรรมราช	ลิซล	ทุ่งปรัง	ปลายทอน	วัดปริมาณน้ำฝนได้ ๒๘๐ มม.	นายสุนันท์ ขุนณรงค์
	นครศรีธรรมราช	ลิซล	เปลียน	นมโประ	วัดปริมาณน้ำฝนได้ ๒๕๐ มม.	นายประสิทธิ์ ไชยชนะ
	สุราษฎร์ธานี	กาญจนดิษฐ์	ท่าอุแท	วัดอุแท	วัดปริมาณน้ำฝนได้ ๒๒๐ มม.	นางสาวอรอรัญ์ สุขนา
	นครศรีธรรมราช	ท่าศาลา	สระแก้ว	ระะ	วัดปริมาณน้ำฝนได้ ๒๐๕ มม.	นายจินดา แสงมณี
	นครศรีธรรมราช	ท่าศาลา	สระแก้ว	อินทนิม	วัดปริมาณน้ำฝนได้ ๒๐๐ มม.	นายสมบุญ มาส่ง
	นครศรีธรรมราช	ลิซล	เปลียน	เขอม	วัดปริมาณน้ำฝนได้ ๒๐๐ มม.	นายสุวัฒน์ เงินสยาม
	สุราษฎร์ธานี	กาญจนดิษฐ์	ป่าร้อน	วังไทร	วัดปริมาณน้ำฝนได้ ๒๐๐ มม.	นายฉลาด คำคร
	พัทลุง	ศรีนครินทร์	บ้านนา	นาวังค์	วัดปริมาณน้ำฝนได้ ๒๐๐ มม.	นายสุวิทย์ สุขคุ้ม
	ชุมพร	หลังสวน	เขาไชยราช	ทุ่งทอง	วัดปริมาณน้ำฝนได้ ๑๙๐ มม.	นายบุญจริง ประจัญการณจน์
	ชุมพร	หลังสวน	เขาไชยราช	ทรายแก้ว	วัดปริมาณน้ำฝนได้ ๑๘๔ มม.	นายศรีไพล สุวรรณศิลป์
	ชุมพร	เมือง	บ้านนา	โนงวม	วัดปริมาณน้ำฝนได้ ๑๘๐ มม.	นายสุรินทร์ ทวยนาค
	ชุมพร	หลังสวน	วังตะกอก	นอกไส	วัดปริมาณน้ำฝนได้ ๑๐๐ มม.	นายชูเกียรติ พุ่มขจร
	ชุมพร	หลังสวน	บ้านควน	เขาเขียบ	วัดปริมาณน้ำฝนได้ ๗๕ มม.	นายพิพัฒน์ สมจิตร
	พัทลุง	ศรีบรรพต	ตะแพน	ห้วยครก	วัดปริมาณน้ำฝนได้ ๖๐ มม.	นายโรจน์ สุดวิล
	สุราษฎร์ธานี	กาญจนดิษฐ์	คลองสระ	ม่วงลิบ	วัดปริมาณน้ำฝนได้ ๖๐ มม.	นายชาติกร ลาดจินดา
	สุราษฎร์ธานี	บ้านนาสาร	ลำพูน	เขาน้อย	วัดปริมาณน้ำฝนได้ ๖๐ มม.	นางอมรรัตน์ กาโ
	ตรัง	ห้วยยอด	ห้วยยอด	ในเหยา	วัดปริมาณน้ำฝนได้ ๑๕ มม.	นายเจริญ ช่วงชูศรี
ตรัง	ย่านตาขาว	โพรงจระเข้	โคกทรายเหนือ	วัดปริมาณน้ำฝนได้ ๑๐ มม.	นายกัมพล นานชา	
ตะวันออก	จันทบุรี	สอยดาว	ทรายขาว	ซับตาพูด	ห้องฟ้าโปร่ง มีแดดออก	นายจำเริญ เพชรสุวรรณ
	ฉะเชิงเทรา	สนามชัยเขต	ท่ากระดาน	คลองเตย	ห้องฟ้าโปร่ง อากาศเย็น	นายไทร สุหาวัน
	สระแก้ว	วังน้ำเย็น	ทุ่งมหาเจริญ	คลองจระเข้	ห้องฟ้าโปร่ง อากาศเย็น	นางวิไล ชัยชาติ
	ระยอง	เมือง	สำนักทอง	หาดใหญ่	ห้องฟ้าโปร่ง อากาศเย็น	นายเหวง ล้า เจ้าพิทักษ์
กลาง	นครนายก	เมือง	หินตั้ง	น้ำตกนางรอง	ห้องฟ้าแจ่มใส อากาศเย็น	นายชัยชาญ ขาปะดิษฐ์
	ราชบุรี	สวนผึ้ง	สวนผึ้ง	ตะโกกลาง	ห้องฟ้าโปร่ง มีแดดออก	นายบุญเลิศ ปั่นทองคำ
	ลพบุรี	ลำสนธิ	กุดตาเพชร	กุดตาเพชร	ห้องฟ้าโปร่ง มีแดดออก	นายสมบุญ ปีกขุนทด
	กาญจนบุรี	ทองผาภูมิ	ลิ้นถีน	ลิ้นถีน	ห้องฟ้าโปร่ง มีแดดออก	นางจินตนา อาจหาร
	ประจวบคีรีขันธ์	หัวหิน	ห้วยสัตว์ใหญ่	เฉลิมพร	ห้องฟ้าโปร่ง มีแดดออก	นายวัชร ก่าพร
ตะวันออก เฉียงเหนือ	เลย	ภูเรือ	ท่าศาลา	โนนสว่าง	ห้องฟ้ามีหมอก อากาศเย็น	นายโบ สุตริยะวัน
	ชัยภูมิ	คอนสาร	ทุ่งนาเลา	โนนหัวนา	ห้องฟ้ามีหมอก อากาศเย็น	นายเดือน เรืองเจริญ
	นครราชสีมา	ปักธงชัย	สะแกกราช	คลองเตย	ห้องฟ้าโปร่ง อากาศเย็น	นายคณิง กรกั้ง
	หนองบัวลำภู	สุวรรณคูหา	บ้านโคก	โคก	ห้องฟ้าโปร่ง อากาศเย็น	นายไพโรจน์ มีพา
	อุบลราชธานี	นาจะหลวย	บ้านตุม	ทุ่งเงิน	ห้องฟ้าโปร่ง อากาศเย็น	นายวิชัย บุญบุตร

หมายเหตุ : ศูนย์ปฏิบัติการธรณีพิบัติภัย ได้ประสานงานเครือข่ายเฝ้าระวังแจ้งเตือนธรณีพิบัติภัย จำนวน ๓๘ คน เพื่อรวบรวมข้อมูลในพื้นที่เพื่อจัดทำรายงานสถานการณ์ธรณีพิบัติภัยประจำวัน วันพุธที่ ๖ ธันวาคม ๒๕๖๐