



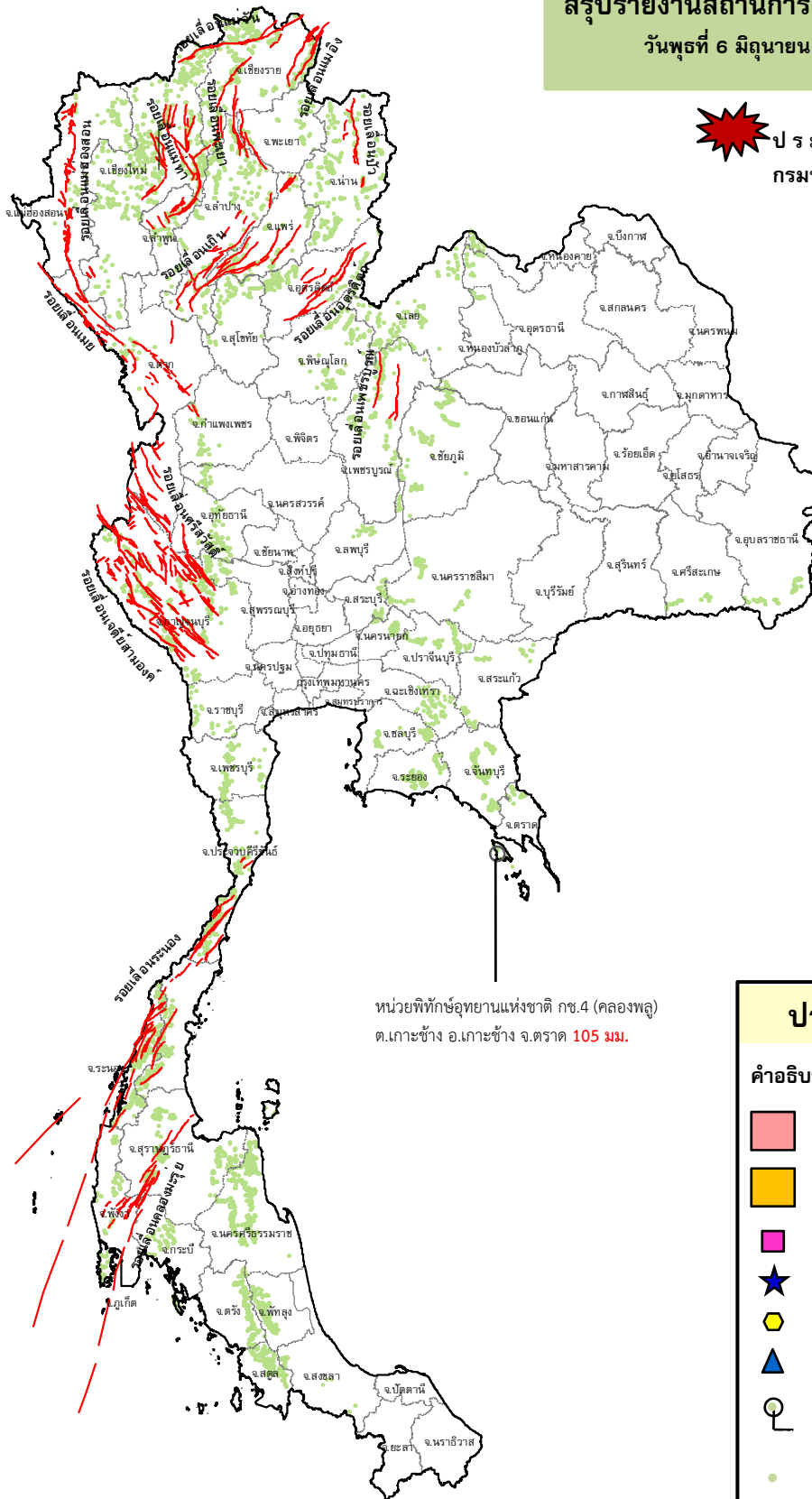
กรมทรัพยากรธรณี

สรุปรายงานสถานการณ์ธรณีพิบัติภัยประจำวัน

วันพุธที่ 6 มิถุนายน 2561 เวลา 08.30 น.



ประกาศเฝ้าระวังดินถล่ม กรมทรัพยากรธรณี



หน่วยพิทักษ์อุทยานแห่งชาติ กช.4 (คลองพลู)
ต.เกาะช้าง อ.เกาะช้าง จ.ตราด 105 มม.

ประเภทของภัยที่เกิด

คำอธิบายสัญลักษณ์

- พื้นที่ประกาศเฝ้าระวังดินถล่ม
- พื้นที่คาดการณ์ปริมาณน้ำฝนที่อาจก่อให้เกิดดินถล่ม
- ดินถล่ม/ดินไหล/หินร่วง/รอยแยก
- จุดเหนือศูนย์เกิดแผ่นดินไหว
- สึนามิ
- หลุมยุบ/ดินทรุดตัว
- ปริมาณน้ำฝนในพื้นที่เสี่ยงภัยมากกว่า 100 มม. ขึ้นไป(1)
- อาสาสมัครเครือข่ายวัดปริมาณน้ำฝนของกรมทรัพยากรธรณี
- รอยเลื่อนมีพลัง



รายงานสถานการณ์ธรณีพิบัติภัยประจำวัน
วันที่ ๖ มิถุนายน พ.ศ. ๒๕๖๑ เวลา ๐๘.๓๐ น.



๑. ประกาศกรมทรัพยากรธรณี

- ไม่มี

๒. ธรณีพิบัติภัยภายในประเทศ รอบ ๒๔ ชั่วโมง

๒.๑ ดินถล่ม น้ำป่าไหลหลาก ดินไหล หินร่วง รอยแยก และหลุมยุบ

- น้ำท่วมฉับพลัน หลังจากที่เกิดฝนตกหนักประมาณ ๒ ชั่วโมงในจังหวัดภูเก็ต ส่งผลให้หลายพื้นที่มีน้ำท่วมขังเนื่องจากระบายไม่ทัน ไม่ว่าจะเป็นในพื้นที่ตัวเมืองภูเก็ต พื้นที่ อ.ถลาง พื้นที่เชิงทะเล กมลา ป่าตอง และอื่นๆ โดยเฉพาะในพื้นที่ป่าตอง มีน้ำป่าจากเทือกเขาไหลเข้าท่วมบ้านเรือนของประชาชน บ้านบางหวาน ต.กมลา จ.ภูเก็ต อย่างรวดเร็ว ส่งผลให้บ้านเรือนของประชาชนถูกน้ำท่วมบ้านประมาณ ๕๐ หลังคาเรือน ขณะที่พื้นที่อื่นๆ เตือดร้อนทั่วหน้า การจราจรเกือบเป็นอัมพาต ล่าสุด สถานการณ์กลับเข้าสู่ภาวะปกติแล้ว ด้านผู้ว่าราชการจังหวัดภูเก็ต พร้อมหน่วยงานเกี่ยวข้องลงพื้นที่หามาตรการแก้ปัญหาหยาบเร่งด่วนช่วยเหลือประชาชน น้ำท่วมผิวจราจร (ที่มา: Manager online)

๒.๒ แผ่นดินไหว

- ไม่มี

๓. ธรณีพิบัติภัยทั่วโลก รอบ ๒๔ ชั่วโมง ที่มีผลกระทบรุนแรง (ดินถล่ม ภูเขาไฟระเบิด แผ่นดินไหว สึนามิ หลุมยุบและอื่นๆ)

- สำนักข่าวเอเจนซีส์ รายงานสถานการณ์ภูเขาไฟระเบิดประเทศกัวเตมาลา เผยยอดผู้เสียชีวิตล่าสุดจากเหตุภูเขาไฟระเบิดเพิ่มเป็นอย่างน้อย ๖๙ ราย จากเดิม ๒๕ ราย มีผู้ได้รับบาดเจ็บ ๔๖ ราย ส่วนใหญ่อาการสาหัส และมีประชาชน ๑.๗ ล้านคน ที่ได้รับผลกระทบ ขณะที่หลายครอบครัวยังคงพยายามค้นหาสมาชิกที่หายไปแม้ไร้ความหวัง ขณะเดียวกันภูเขาไฟที่ยังปะทุแม้เบาบาง รวมทั้งแนวโน้มที่จะมีฝนตกต่อเนื่องนานหลายวัน เป็นอุปสรรคสำคัญต่อการกักกันและกักขัง (ที่มา: Manager online)

๔. พื้นที่ติดตามและเฝ้าระวังสถานการณ์ธรณีพิบัติภัยดินถล่มและน้ำป่าไหลหลากของกรมทรัพยากรธรณี

- เนื่องจากในพื้นที่เสี่ยงภัยมีฝนตกต่อเนื่อง ศูนย์ปฏิบัติการได้ติดตามการเฝ้าระวัง ดินถล่ม และน้ำป่าไหลหลากเป็นพิเศษ ในพื้นที่จังหวัดตราด ภูเก็ต และระนอง ในระยะนี้

๕. แนวทางการบริหาร

กรณีสถานการณ์ปกติ

- กรมทรัพยากรธรณี ร่วมกับหน่วยงานต่างๆ ที่เกี่ยวข้องดำเนินการติดตามสถานการณ์อย่างต่อเนื่องสม่ำเสมอ เพื่อให้พร้อมสำหรับการแลกเปลี่ยนและสนับสนุนข้อมูลด้านการบริหารจัดการพิบัติภัยของแต่ละหน่วยงาน และเป็นการช่วยบรรเทาและลดผลกระทบจากพิบัติภัยที่อาจเกิดขึ้นต่อชีวิตและทรัพย์สินของประชาชนอีกทางหนึ่ง
- หน่วยงานที่เกี่ยวข้องเตรียมความพร้อมเพื่อรับมือกับสถานการณ์ที่อาจเกิดขึ้นได้อย่างทันท่วงที
- แจ้งข้อมูล/ข่าวสาร/รายงาน อย่างสม่ำเสมอ

ข้อมูลสนับสนุนที่ใช้ในการวิเคราะห์ ติดตามและเฝ้าระวังธรณีพิบัติภัยดินถล่ม ศูนย์ปฏิบัติการธรณีพิบัติภัย มีดังนี้

• สภาพอากาศ (กรมอุตุนิยมวิทยา)

- พยากรณ์อากาศ ๒๔ ชั่วโมงข้างหน้า ประเทศไทยมีฝนฟ้าคะนอง กับมีฝนตกหนักบางแห่งบริเวณภาคเหนือ ภาคตะวันออกเฉียงเหนือ ภาคกลาง ภาคตะวันออก และภาคใต้ ขอให้ประชาชนบริเวณดังกล่าวระวังอันตรายจากฝนที่ตกหนัก และฝนที่ตกสะสมไว้ด้วย สำหรับทะเลอันดามันมีคลื่นสูงประมาณ ๒ เมตร และบริเวณที่มีฝนฟ้าคะนองคลื่นสูงมากกว่า ๒ เมตร ขอให้ชาวเรือควรเดินเรือด้วยความระมัดระวัง

ลักษณะสำคัญทางอุตุนิยมวิทยา พายุดีเปรสชันบริเวณทะเลจีนใต้ตอนบน มีศูนย์กลางอยู่ทางทิศใต้ของมณฑลกว่างตุง ประเทศจีน ประมาณ ๕๐ กิโลเมตร มีความเร็วลมสูงสุดใกล้ศูนย์กลางประมาณ ๕๕ กม./ชม. พายุนี้กำลังเคลื่อนตัวทางทิศเหนือค่อนตะวันตกเล็กน้อยด้วยความเร็วประมาณ ๑๒ กม./ชม. และคาดว่าจะเคลื่อนเข้าสู่มณฑลกว่างตุง ประเทศจีน ในวันที่ (๖ มิถุนายน ๒๕๖๑) สำหรับร่องมรสุมพาดผ่านภาคเหนือ และภาคตะวันออกเฉียงเหนือตอนบน เข้าสู่พายุดีเปรสชันบริเวณทะเลจีนใต้ตอนบน ประกอบกับมรสุมตะวันตกเฉียงใต้กำลังปานกลางพัดปกคลุมทะเลอันดามัน ภาคใต้และอ่าวไทย ทำให้ประเทศไทยมีฝนฟ้าคะนอง และมีฝนตกหนักบางแห่งบริเวณภาคเหนือ ภาคตะวันออกเฉียงเหนือ ภาคตะวันออก ภาคกลาง และภาคใต้ ส่วนคลื่นลมบริเวณทะเลอันดามัน และอ่าวไทยตอนบนมีกำลังปานกลาง

- ปริมาณน้ำฝนสูงสุดวัดได้ที่อำเภอเมือง จังหวัดระนอง ๖๙.๗ มม. (ที่มา : กรมอุตุนิยมวิทยา)

- พื้นที่คาดการณ์ปริมาณน้ำฝนที่อาจก่อให้เกิดดินถล่มล่วงหน้า ๓ วัน จากแบบจำลองพื้นที่อ่อนไหวต่อดินถล่มแบบพลวัต (AP Model) สำหรับศูนย์ปฏิบัติการธรณีพิบัติภัย
 - ไม่มีพื้นที่คาดการณ์เฝ้าระวัง ในระยะ ๑ - ๒ วันนี้
- **หมายเหตุ AP Model** เป็นการวิเคราะห์ข้อมูลเชิงสถิติของปริมาณน้ำฝนสะสมและเหตุการณ์ดินถล่มในอดีตนำมาสร้างเกณฑ์น้ำฝนสะสมวิกฤตสำหรับเฝ้าระวังและแจ้งเตือนภัยดินถล่ม ข้อมูลการคาดการณ์ปริมาณน้ำฝนล่วงหน้า ๗๒ ชั่วโมงโดยสถาบันสารสนเทศทรัพยากรน้ำและการเกษตร ได้นำมาวิเคราะห์ด้วยแบบจำลอง AP Model เพื่อคาดการณ์พื้นที่ที่จะติดตาม/เฝ้าระวังธรณีพิบัติภัยดินถล่มล่วงหน้า
- ปริมาณน้ำฝนจากเครื่องวัดอัตโนมัติ ในรอบ ๒๔ ชั่วโมง ที่วัดได้มากกว่า ๕๐ มม.
 - ไม่มีปริมาณน้ำฝนถึงเกณฑ์การเฝ้าระวังเบื้องต้นของศูนย์ปฏิบัติการธรณีพิบัติภัย
- ปริมาณน้ำฝนที่วัดได้จากเครือข่ายเฝ้าระวังแจ้งเตือนธรณีพิบัติภัยในรอบ ๒๔ ชั่วโมง (๕ มิ.ย. ๖๑ เวลา ๐๗.๐๐ น. - ๖ มิ.ย. ๖๑ เวลา ๐๗.๐๐ น.)

ภาค	จังหวัด / อำเภอ / ตำบล / หมู่บ้าน				ข้อมูลปริมาณน้ำฝน (รอบ ๒๔ ชม.)	เครือข่ายฯ ทธ. (ผู้รายงาน)
เหนือ	อุตรดิตถ์	ท่าปลา	ท่าปลา	น้ำสิงห์ใต้	วัดปริมาณน้ำฝนได้ ๑๐ มม.	นายชัยยันต์ ต้นใจ เครือข่าย ทธ. นายสมบัติ วันทา นางศิริพิชญ์ จันทน์พุ่ม นายประสิทธิ์ ทองหล่อ นายวิรัชต์ พรหมงาม นางสุจิตรา ชุ่มเย็น
	อุตรดิตถ์	เมือง	น้ำริด	น้ำริดเหนือ	วัดปริมาณน้ำฝนได้ ๕ มม.	
	อุตรดิตถ์	ลับแล	แม่พูล	ต้นกลือ	วัดปริมาณน้ำฝนได้ ๐.๑ มม.	
	อุตรดิตถ์	ลับแล	แม่พูล	มหาราช	วัดปริมาณน้ำฝนได้ ๐.๑ มม.	
	อุตรดิตถ์	ท่าปลา	น้ำหมัน	ทรายงาม	ท้องฟ้าโปร่ง ไม่มีฝน	
	เชียงใหม่	เชียงใหม่	บุญเรือง	ป่าคา	ท้องฟ้าครึ้ม ไม่มีฝน	
	แพร่	เด่นชัย	ห้วยไร่	ฮ้านน้ำหม้อ	ท้องฟ้าครึ้ม ไม่มีฝน	
ใต้	ภูเก็ต	กะทู้	กมลา	บางหวาน	วัดปริมาณน้ำฝนได้ ๖๐ มม.	นายสิทธิพร ปะหนั้น นายขันติชาติ องอาจ นางระพี น้ำจันทร์ นายสุรินทร์ ทวยนาค นายจริต แสงทอง นายธิเบก เทพศิริ นายยุทธ บุญฤทธิ์
	นครศรีธรรมราช	พิปูน	พิปูน	หูนบ	วัดปริมาณน้ำฝนได้ ๔๕ มม.	
	ระนอง	สุขสำราญ	นาคา	บางมัน	วัดปริมาณน้ำฝนได้ ๓๐ มม.	
	ชุมพร	เมือง	บ้านนา	ในวังม	วัดปริมาณน้ำฝนได้ ๑๖ มม.	
	พังงา	กะปง	เหล	ช้างเขือ	วัดปริมาณน้ำฝนได้ ๑๕ มม.	
	ชุมพร	พะโต๊ะ	ปากทรง	ตอตั้ง	วัดปริมาณน้ำฝนได้ ๑๒ มม.	
	กระบี่	เมือง	ทับปrik	ห้วยใต้	ท้องฟ้าโปร่ง แดดออก	
ตะวันออก	ตราด	เกาะช้าง	หน่วย กข.4 คลองพลู		วัดปริมาณน้ำฝนได้ ๑๐๕ มม.	นายฉลอง พันธนาคิน นายวิรัตน์ เชื้อปาน นายไพฑูรย์ เพิ่มพูล นายจันทน์ แห่งทอง นางชะภา ยุทธวิสุทธิ นายประภาส แซ่อึ้ง นายชูชาติ ศรีพรม
	ตราด	บ่อไร่	หนองบอน	คอแล	วัดปริมาณน้ำฝนได้ ๕๐ มม.	
	ชลบุรี	บ่อทอง	พลวงทอง	อ่างผักหนาม	วัดปริมาณน้ำฝนได้ ๕ มม.	
	จันทบุรี	เขาคิชฌกูฏ	ตะเคียนทอง	คลองโพธิ์	ท้องฟ้าครึ้ม มีเมฆมาก	
	จันทบุรี	ขลุง	ตรอกนอง	ตรอกนองบน	ท้องฟ้าครึ้ม มีเมฆมาก	
	ชลบุรี	บ่อทอง	พลวงทอง	เขาใหญ่	ท้องฟ้ามีเมฆมาก ไม่มีฝน	
ฉะเชิงเทรา	ท่าตะเกียบ	ท่าตะเกียบ	หนองปรือน้อย	ท้องฟ้าโปร่ง มีแดดออก		
กลาง	ประจวบคีรีขันธ์	บางสะพานน้อย	ช้างแรก	หนองจันทร์หอม	วัดปริมาณน้ำฝนได้ ๑๕ มม.	นายธนกร จิตตงาม นายบุญเหลือ แก้วกระจ่าย นายธงชัย เชียงโอม นายชัยชาญ ชาประดิษฐ์ น.ส.นรรธพร อุฑาทพร นางทอง แป้นมณี
	กาญจนบุรี	สังขละบุรี	ปริงเผล	วังขยาย	ท้องฟ้าครึ้ม ฝนตกปรอยๆ	
	สระบุรี	มวกเหล็ก	มวกเหล็ก	แก่งหลุ	ท้องฟ้าครึ้ม อากาศร้อน	
	นครนายก	เมือง	หินตั้ง	น้ำตกนางรอง	ท้องฟ้าครึ้ม ไม่มีฝน	
	สุพรรณบุรี	ด่านช้าง	องค์พระ	ทุ่งมะกอก	ท้องฟ้าโปร่ง อากาศแจ่มใส	
	ลพบุรี	ชัยบาดาล	บ้านใหม่	ชัยม่วง	ท้องฟ้าโปร่ง อากาศร้อน	
ตะวันออก เฉียงเหนือ	อุบลราชธานี	น้ำยืน	โดมประดิษฐ์	เข้ด่อน	วัดปริมาณน้ำฝนได้ ๓๐ มม.	นายชู พรชู นายทองสุข แพงทอง นายประสาน จันทร์คำลา นายคณิง กรกั้ง นายเข็มพร สมอาจ นางสาวพุดสดี อุดจันทิก
	ขอนแก่น	ภูผาม่าน	วังสวาบ	โนนเตาเหล็ก	วัดปริมาณน้ำฝนได้ ๒๕ มม.	
	ชัยภูมิ	คอนสาร	ทุ่งลุยลาย	หนองหญ้าไค้ง	วัดปริมาณน้ำฝนได้ ๒๐ มม.	
	นครราชสีมา	ปักธงชัย	สะแกกราช	คลองเตย	วัดปริมาณน้ำฝนได้ ๑๐ มม.	
	ชัยภูมิ	เกษตรสมบูรณ์	กุดเจาะ	กุดเจาะ	วัดปริมาณน้ำฝนได้ ๑๐ มม.	
	นครราชสีมา	ปากช่อง	หมูสี	ท่าช้างเหนือ	ท้องฟ้าครึ้ม มีเมฆมาก	

หมายเหตุ : ศูนย์ปฏิบัติการธรณีพิบัติภัย ได้ประสานงานเครือข่ายเฝ้าระวังแจ้งเตือนธรณีพิบัติภัย จำนวน ๓๓ คน เพื่อรวบรวมข้อมูลในพื้นที่เพื่อจัดทำรายงานสถานการณ์ธรณีพิบัติภัยประจำวัน วันพุธที่ ๖ มิถุนายน ๒๕๖๑