



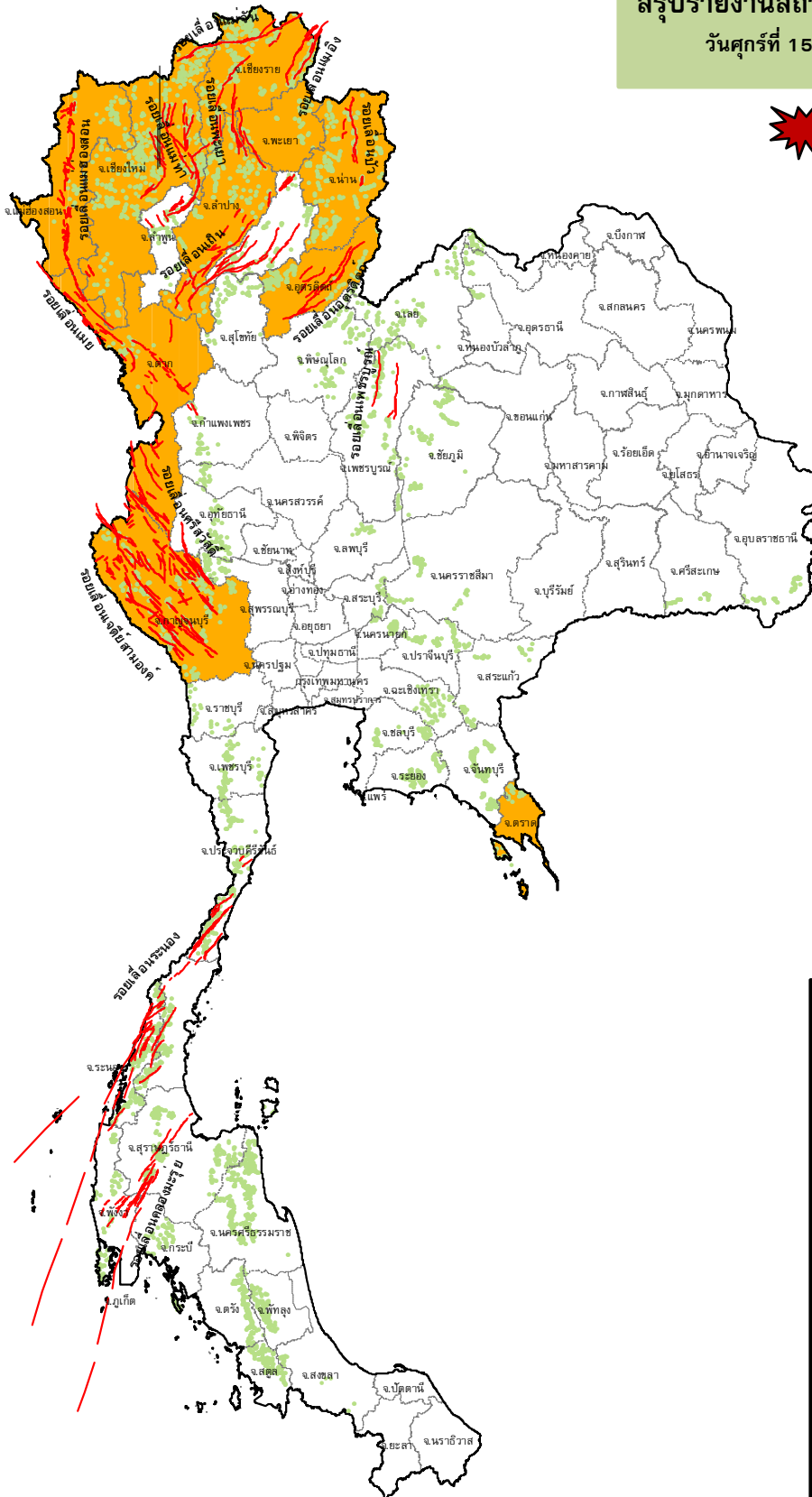
กรมทรัพยากรธรณี

สรุปรายงานสถานการณ์ธรณีพิบัติภัยประจำวัน

วันศุกร์ที่ 15 มิถุนายน 2561 เวลา 09.00 น.









ประกาศเฝ้าระวังดินถล่ม
กรมทรัพยากรธรณี



ประเภทของภัยที่เกิด

คำอธิบายสัญลักษณ์

-  พื้นที่ประกาศเฝ้าระวังดินถล่ม
-  พื้นที่คาดการณ์ปริมาณน้ำฝนที่อาจก่อให้เกิดดินถล่ม (10)
-  ดินถล่ม/ดินไหล/หินร่วง/รอยแยก
-  จุดเหนือศูนย์เกิดแผ่นดินไหว
-  สึนามิ
-  หลุมยุบ/ดินทรุดตัว
-  ปริมาณน้ำฝนในพื้นที่เสี่ยงภัยมากกว่า 100 มม. ขึ้นไป
-  อาสาสมัครเครือข่ายวัดปริมาณน้ำฝนของกรมทรัพยากรธรณี
-  รอยเลื่อนมีพลัง



รายงานสถานการณ์ธรณีพิบัติภัยประจำวัน
วันศุกร์ที่ ๑๕ มิถุนายน พ.ศ. ๒๕๖๑ เวลา ๐๙.๐๐ น.



๑. ประกาศกรมทรัพยากรธรณี

- ไม่มี

๒. ธรณีพิบัติภัยภายในประเทศ รอบ ๒๔ ชั่วโมง

๒.๑ ดินถล่ม น้ำป่าไหลหลาก ดินไหล หินร่วง รอยแยก และหลุมยุบ

- ไม่มี

๒.๒ แผ่นดินไหว

- ไม่มี

๓. ธรณีพิบัติภัยทั่วโลก รอบ ๒๔ ชั่วโมง ที่มีผลกระทบรุนแรง (ดินถล่ม ภูเขาไฟระเบิด แผ่นดินไหว สึนามิ หลุมยุบและอื่นๆ)

- ไม่มี

๔. พื้นที่ติดตามและเฝ้าระวังสถานการณ์ธรณีพิบัติภัยดินถล่มและน้ำป่าไหลหลากของกรมทรัพยากรธรณี

- เนื่องจากในพื้นที่เสี่ยงภัยดินถล่ม มีปริมาณน้ำฝนไม่ถึงเกณฑ์การเฝ้าระวัง ประกอบกับบางพื้นที่ไม่มีฝนตก จึงไม่มีพื้นที่ติดตามสถานการณ์พิบัติภัยดินถล่มและน้ำป่าไหลหลาก

๕. แนวทางการบริหาร

กรณีสถานการณ์ปกติ

- กรมทรัพยากรธรณี ร่วมกับหน่วยงานต่างๆ ที่เกี่ยวข้องดำเนินการติดตามสถานการณ์อย่างต่อเนื่องสม่ำเสมอ เพื่อให้พร้อมสำหรับการแลกเปลี่ยนและสนับสนุนข้อมูลด้านการบริหารจัดการพิบัติภัยของแต่ละหน่วยงาน และเป็นการช่วยบรรเทาและลดผลกระทบจากพิบัติภัยที่อาจเกิดขึ้นต่อชีวิตและทรัพย์สินของประชาชนอีกทางหนึ่ง
- หน่วยงานที่เกี่ยวข้องเตรียมความพร้อมเพื่อรับมือกับสถานการณ์ที่อาจเกิดขึ้นได้อย่างทันท่วงที
- แจ้งข้อมูล/ข่าวสาร/รายงาน อย่างสม่ำเสมอ

ข้อมูลสนับสนุนที่ใช้ในการวิเคราะห์ ติดตามและเฝ้าระวังธรณีพิบัติภัยดินถล่ม ศูนย์ปฏิบัติการธรณีพิบัติภัย มีดังนี้

● สภาพอากาศ (กรมอุตุนิยมวิทยา)

- พยากรณ์อากาศ ๒๔ ชั่วโมงข้างหน้า ประเทศไทยมีปริมาณฝนลดลง แต่บริเวณภาคเหนือยังคงมีฝนตกมากกว่าภาคอื่นๆ ขอให้ประชาชนบริเวณดังกล่าว ที่อาศัยอยู่ในพื้นที่เสี่ยงภัยระวังอันตรายจากฝนที่ตกสะสมไว้ด้วย ส่วนบริเวณทะเลอันดามันมีคลื่นสูง ๒ - ๓ เมตร และบริเวณอ่าวไทยตอนบนตั้งแต่จังหวัดสุราษฎร์ธานีขึ้นมามีคลื่นสูงประมาณ ๒ เมตร

มรสุมตะวันตกเฉียงใต้กำลังปานกลางยังคงพัดปกคลุมทะเลอันดามัน ประเทศไทย และอ่าวไทย ทำให้ประเทศไทยมีฝนลดลง แต่บริเวณภาคเหนือมีฝนตกมากกว่าภาคอื่นๆ สำหรับคลื่นลมบริเวณทะเลอันดามัน และอ่าวไทยตอนบนมีกำลังแรงอย่างต่อเนื่อง ในช่วงวันที่ ๑๕-๑๘ มิ.ย. ๖๑ มรสุมตะวันตกเฉียงใต้ที่พัดปกคลุมทะเลอันดามัน และอ่าวไทยจะมีกำลังแรงขึ้น ทำให้คลื่นลมบริเวณทะเลอันดามัน และอ่าวไทยตอนบนจะมีกำลังแรงอย่างต่อเนื่อง

- ปริมาณน้ำฝนสูงสุดวัดได้ที่อำเภอเมือง จังหวัดนครนายก ๒๐.๒ มม. (ที่มา : กรมอุตุนิยมวิทยา)

● พื้นที่คาดการณ์ปริมาณน้ำฝนที่อาจก่อให้เกิดดินถล่มล่วงหน้า ๓ วัน จากแบบจำลองพื้นที่อ่อนไหวต่อดินถล่มแบบพลวัต (AP Model) สำหรับศูนย์ปฏิบัติการธรณีพิบัติภัย

- จังหวัดแม่ฮ่องสอน เชียงใหม่ เชียงราย ลำปาง พะเยา น่าน อุตรดิตถ์ ตาก กาญจนบุรี และตราด /เฝ้าระวังในระยะ ๑ - ๒ วัน

หมายเหตุ AP Model เป็นการวิเคราะห์ข้อมูลเชิงสถิติของปริมาณน้ำฝนสะสมและเหตุการณ์ดินถล่มในอดีตนำมาสร้างเกณฑ์น้ำฝนสะสมวิกฤตสำหรับเฝ้าระวังและแจ้งเตือนภัยดินถล่ม ข้อมูลการคาดการณ์ปริมาณน้ำฝนล่วงหน้า ๗๒ ชั่วโมงโดยสถาบันสารสนเทศทรัพยากรน้ำและการเกษตร ได้นำมาวิเคราะห์ด้วยแบบจำลอง AP Model เพื่อคาดการณ์พื้นที่ที่จะติดตาม/เฝ้าระวังธรณีพิบัติภัยดินถล่มล่วงหน้า

- ปริมาณน้ำฝนจากเครื่องวัดอัตโนมัติ ในรอบ ๒๔ ชั่วโมง ที่วัดได้มากกว่า ๕๐ มม.
- ไม่มีปริมาณน้ำฝนถึงเกณฑ์การเฝ้าระวังเบื้องต้นของศูนย์ปฏิบัติการธรณีพิบัติภัย
- ปริมาณน้ำฝนที่วัดได้จากเครือข่ายเฝ้าระวังแจ้งเตือนธรณีพิบัติภัยในรอบ ๒๔ ชั่วโมง (๑๔ มิ.ย. ๖๑ เวลา ๐๗.๐๐ น. - ๑๕ มิ.ย. ๖๑ เวลา ๐๗.๐๐ น.)

ภาค	จังหวัด / อำเภอ / ตำบล / หมู่บ้าน				ข้อมูลปริมาณน้ำฝน (รอบ ๒๔ ชม.)	เครือข่ายฯ ทร. (ผู้รายงาน)
เหนือ	อุตรดิตถ์	ลับแล	แม่พูล	ผามอบ	วัดปริมาณน้ำฝนได้ ๓ มม.	นายฤทธิชัย ชำคง
	อุตรดิตถ์	ลับแล	แม่พูล	ต้นเกลือ	วัดปริมาณน้ำฝนได้ ๐.๑ มม.	นายสมบัติ วันทา
	น่าน	ปัว	ศิลาเพชร	ป่าตองคอนทราย	ห้องฟ้าครีมี ไม่มีฝนตก	นายเรียบ กางขัด
	แพร่	สอง	สะเอียบ	ดอนชัย	ห้องฟ้าโปร่ง ไม่มีฝนตก	นางสุดารัตน์ ชัยมงคล
	เชียงใหม่	ดอยหลวง	หนองป่าก่อ	ศรีบุญเรือง	ห้องฟ้าโปร่ง ไม่มีฝนตก	นางสาวป๊ามา บัวสรร
	เชียงใหม่	แม่ออน	แม่ทา	ปานอต	ห้องฟ้าครีมี ไม่มีฝนตก	นายรังสรรค์ คำคา
ใต้	ชุมพร	สวี	วิสัยใต้	ควน	วัดปริมาณน้ำฝนได้ ๓ มม.	นางณัฐนิชา ศรีวิสัย
	นครศรีธรรมราช	พิปูน	พิปูน	หูนบ	วัดปริมาณน้ำฝนได้ ๐.๑ มม.	นายขันติชาติ องอาจ
	ชุมพร	เมือง	บ้านนา	โนง่วม	ห้องฟ้าครีมี มีฝนตกเล็กน้อย	นายสุรินทร์ ทวยนาค
	ชุมพร	เมือง	บ้านนา	ท่ามะปริง	ห้องฟ้าครีมี มีฝนตกปรอยๆ	นายพนมไพโร แทนเล็ก
	ตรัง	ย่านตาขาว	โพรงจระเข้	โคกทรายเหนือ	ห้องฟ้าโปร่ง ไม่มีฝนตก	นายกัมพล นานซ้ำ
ตะวันออก	ราชบุรี	บ้านบึง	คลองกิ้ว	ท่าน้ำ	ห้องฟ้าโปร่ง มีฝนตกปรอยๆ	นายประทีป สันทะศิริ
	จันทบุรี	มะขาม	ฉมัน	สระดอง	ห้องฟ้าโปร่ง ไม่มีฝนตก	นายชิน เยี่ยมชื่น
	สระแก้ว	วังสมบูรณ์	วังทอง	คลองชล	ห้องฟ้าครีมี ไม่มีฝนตก	นายสุเทพ คลังกระโทก
	ตราด	เขาสมิง	สะตอ	วังษ์พัฒนา	ห้องฟ้าครีมี มีฝนตกปรอยๆ	ธวัช ไกรศรี
กลาง	นครนายก	เมือง	สาริกา	น้ำตกสาริกา	วัดปริมาณน้ำฝนได้ ๑๗ มม.	นายชัยชาญ ชาประดิษฐ์
	สระบุรี	มวกเหล็ก	มวกเหล็ก	ปากคลอง	วัดปริมาณน้ำฝนได้ ๗ มม.	นายประจวบ แวงวัน
	กาญจนบุรี	ทองผาภูมิ	ท่าขนุน	อู่ล่อง	ห้องฟ้ามีเมฆมาก มีฝนตก	นายสมบัติ นกทอง
	ประจวบคีรีขันธ์	บางสะพาน	ร้อนทอง	ห้วยพลู	ห้องฟ้ามีเมฆมาก มีฝนตก	นายสงวน กลัดแสง
	ลพบุรี	ชัยบาดาล	บ้านใหม่สามัคคี	ชัยม่วง	ห้องฟ้าโปร่ง อากาศแจ่มใส	นางทอง แป้นมณี
ตะวันออก เฉียงเหนือ	อุบลราชธานี	น้ำขุ่น	โคกสะอาด	โนนบาง	ห้องฟ้าครีมี ไม่มีฝนตก	นายสง่า พันทา
	อุดรธานี	น้ำโสม	น้ำโสม	น้ำโสม	ห้องฟ้าครีมี ไม่มีฝนตก	นายนิพล สิงสาร
	นครราชสีมา	ปากช่อง	พญาเย็น	ซับใต้	ห้องฟ้าโปร่ง ไม่มีฝนตก	นางคำมี จักรพล
	ชัยภูมิ	ภักดีชุมพล	วังทอง	หนองตะเคียน	ห้องฟ้าโปร่ง อากาศร้อน	นายจำลอง ล้ำเลิศ

หมายเหตุ : ศูนย์ปฏิบัติการธรณีพิบัติภัย ได้ประสานงานเครือข่ายเฝ้าระวังแจ้งเตือนธรณีพิบัติภัย จำนวน ๒๔ คน เพื่อรวบรวมข้อมูลในพื้นที่เพื่อจัดทำรายงานสถานการณ์ธรณีพิบัติภัยประจำวัน วันศุกร์ที่ ๑๕ มิถุนายน พ.ศ. ๒๕๖๑

ศูนย์ปฏิบัติการธรณีพิบัติภัย สำนักธรณีวิทยาสิ่งแวดล้อม
กรมทรัพยากรธรณี กระทรวงทรัพยากรธรรมชาติและสิ่งแวดล้อม
โทร ๐๒ ๖๒๑ ๙๗๐๓-๕ โทรสาร ๐๒ ๖๒๑ ๙๗๐๐
www.dmr.go.th