



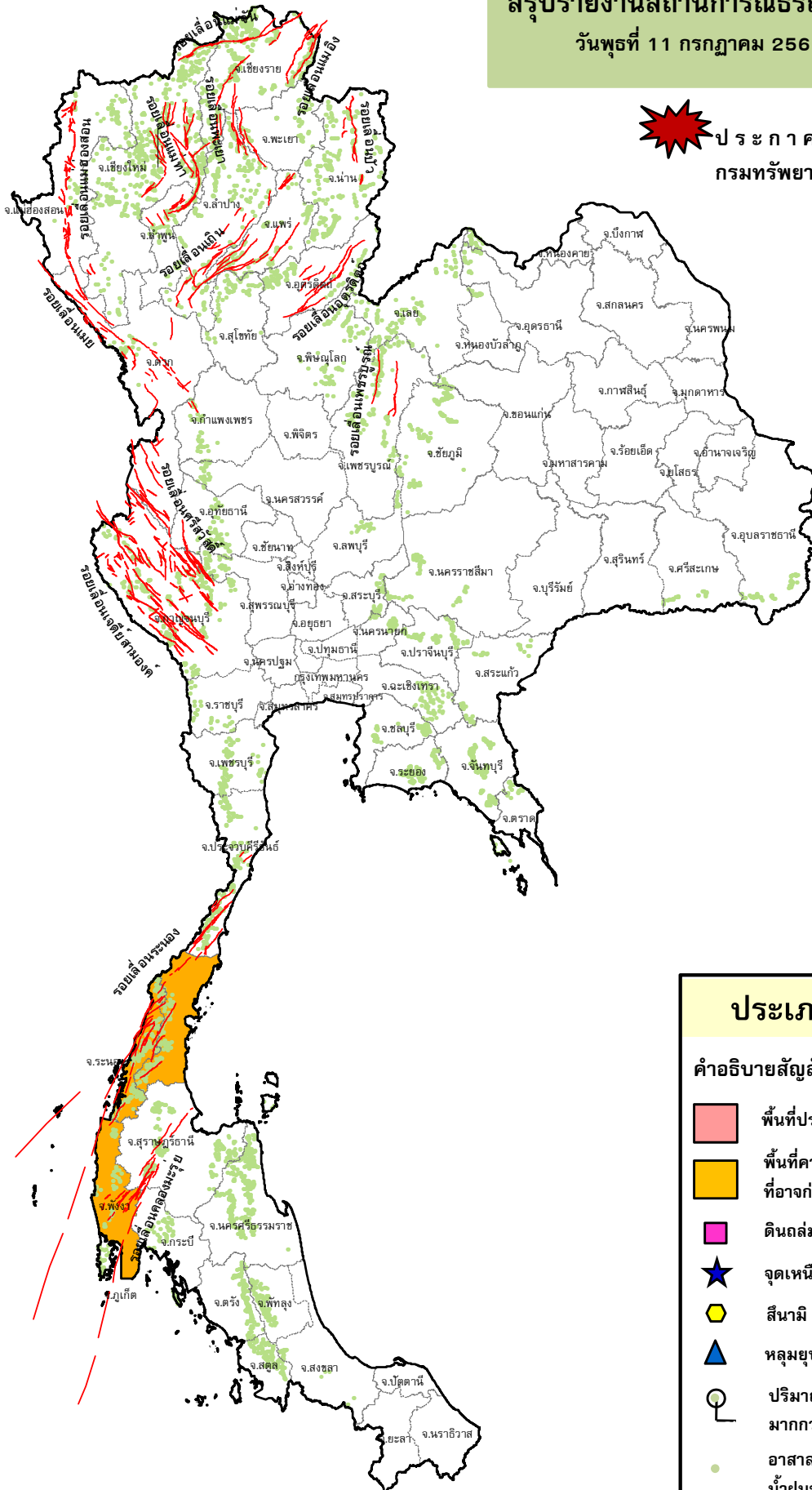
# กรมทรัพยากรธรณี

## สรุปรายงานสถานการณ์ธรณีพิบัติภัยประจำวัน

วันที่ 11 กรกฎาคม 2561 เวลา 09.30 น.



### ประกาศเฝ้าระวังดินถล่ม กรมทรัพยากรธรณี



### ประเภทของภัยที่เกิด

- คำอธิบายสัญลักษณ์**
- พื้นที่ประกาศเฝ้าระวังดินถล่ม
  - พื้นที่คาดการณ์ปริมาณน้ำฝนที่อาจก่อให้เกิดดินถล่ม (3)
  - ดินถล่ม/ดินไหล/หินร่วง/รอยแยก
  - จุดเหนือศูนย์เกิดแผ่นดินไหว
  - สีนํามี
  - หลุมยุบ/ดินทรุดตัว
  - ปริมาณน้ำฝนในพื้นที่เสี่ยงภัยมากกว่า 100 มม. ขึ้นไป
  - อาสาศูนย์หรือข่ายวัดปริมาณน้ำฝนของกรมทรัพยากรธรณี
  - รอยเลื่อนมีพลัง



รายงานสถานการณ์ธรณีพิบัติภัยประจำวัน  
วันพุธที่ ๑๑ กรกฎาคม พ.ศ. ๒๕๖๑ เวลา ๐๙.๓๐ น.



๑. ประกาศกรมทรัพยากรธรณี

- ไม่มี

๒. ธรณีพิบัติภัยภายในประเทศ รอบ ๒๔ ชั่วโมง

๒.๑ ดินถล่ม น้ำป่าไหลหลาก ดินไหล หินร่วง รอยแยก และหลุมยุบ

- ไม่มี

๒.๒ แผ่นดินไหว

- ไม่มี

๓. ธรณีพิบัติภัยทั่วโลก รอบ ๒๔ ชั่วโมง ที่มีผลกระทบรุนแรง (ดินถล่ม ภูเขาไฟระเบิด แผ่นดินไหว สึนามิ หลุมยุบและอื่นๆ)

- จากสถานการณ์ฝนตกหนักทำให้เกิดน้ำท่วมและดินถล่มครั้งรุนแรง บริเวณฝั่งตะวันตกและตอนกลางของประเทศญี่ปุ่นเมื่อสัปดาห์ที่ผ่านมา สำนักข่าวเอพี ได้รายงานยอดผู้เสียชีวิต เพิ่มขึ้นเป็น ๑๕๕ ราย และสูญหาย อีกจำนวน ๕๐ ราย โดยผู้สูญหายจำนวนมากอยู่ในเมืองอิโรซิม่า ซึ่งประสบภัยพิบัติรุนแรงที่สุด (ที่มา: Manager online)

๔. พื้นที่ติดตามและเฝ้าระวังสถานการณ์ธรณีพิบัติภัยดินถล่มและน้ำป่าไหลหลากของกรมทรัพยากรธรณี

- เนื่องจากในพื้นที่เสี่ยงภัยดินถล่ม มีฝนตกต่อเนื่องและมีปริมาณน้ำฝนสะสมมาหลายวัน โดยเฉพาะจังหวัดชุมพร ระนอง และพังงา ศูนย์ปฏิบัติการธรณีพิบัติภัย จึงได้ทำการเฝ้าระวัง และติดตามสถานการณ์พิบัติภัยดินถล่มและน้ำป่าไหลหลากเป็นพิเศษ และจะทำการแจ้งอาสาสมัครเครือข่ายในพื้นที่เสี่ยงภัยต่อไป

๕. แนวทางการบริหาร

กรณีสถานการณ์ปกติ

- กรมทรัพยากรธรณี ร่วมกับหน่วยงานต่างๆ ที่เกี่ยวข้องดำเนินการติดตามสถานการณ์อย่างต่อเนื่องสม่ำเสมอ เพื่อให้พร้อมสำหรับการแลกเปลี่ยนและสนับสนุนข้อมูลด้านการบริหารจัดการพิบัติภัยของแต่ละหน่วยงาน และเป็นการช่วยบรรเทาและลดผลกระทบจากพิบัติภัยที่อาจเกิดขึ้นต่อชีวิตและทรัพย์สินของประชาชนอีกทางหนึ่ง
- หน่วยงานที่เกี่ยวข้องเตรียมความพร้อมเพื่อรับมือกับสถานการณ์ที่อาจเกิดขึ้นได้อย่างทันที่
- แจ้งข้อมูล/ข่าวสาร/รายงาน อย่างสม่ำเสมอ

ข้อมูลสนับสนุนที่ใช้ในการวิเคราะห์ ติดตามและเฝ้าระวังธรณีพิบัติภัยดินถล่ม ศูนย์ปฏิบัติการธรณีพิบัติภัย มีดังนี้

● สภาพอากาศ (กรมอุตุนิยมวิทยา)

- พยากรณ์อากาศ ๒๔ ชั่วโมงข้างหน้า ประเทศไทยมีฝนตกชุกหนาแน่น กับมีฝนตกหนักบางแห่งบริเวณภาคเหนือ ภาคตะวันออกเฉียงเหนือ ภาคกลาง และภาคตะวันออก สำหรับภาคใต้ฝั่งตะวันตกมีฝนตกหนักถึงหนักมากบางแห่ง ขอให้ประชาชนในบริเวณดังกล่าวระวังผลกระทบจากฝนตกหนักถึงหนักมากและฝนที่ตกสะสมไว้ด้วย สำหรับคลื่นลมบริเวณทะเลอันดามันมีคลื่นสูง ๒-๔ เมตร และอ่าวไทยตอนบนมีคลื่นสูง ๒-๓ เมตร ขอให้ชาวเรือเดินเรือด้วยความระมัดระวัง เรือเล็กควรงดออกจากฝั่ง ส่วนประชาชนที่อาศัยอยู่บริเวณชายฝั่งภาคตะวันออก และภาคใต้ฝั่งตะวันตก ระวังอันตรายจากคลื่นลมแรงที่พัดเข้าหาฝั่งจนถึงวันที่ ๑๕ กรกฎาคม ๒๕๖๑ อนึ่ง พายุไต้ฝุ่น “มาเรีย” มีแนวโน้มจะเคลื่อนขึ้นฝั่งบริเวณมณฑลฝูเจี้ยน ประเทศจีนในวันนี้ (วันที่ ๑๑ ก.ค. ๖๑) พายุนี้ไม่มีผลกระทบโดยตรงต่อลักษณะอากาศของประเทศไทย ขอให้ประชาชนที่จะเดินทางไปมณฑลฝูเจี้ยน ประเทศจีน ตรวจสอบสภาพอากาศก่อนออกเดินทางด้วย

ลักษณะสำคัญทางอุตุนิยมวิทยา ร่องมรสุมพาดผ่านตอนบนของภาคเหนือ ประเทศลาว และประเทศเวียดนามเข้าสู่หย่อมความกดอากาศต่ำกำลังแรงบริเวณทะเลจีนใต้ตอนบน ประกอบกับมรสุมตะวันตกเฉียงใต้ที่พัดปกคลุมทะเลอันดามัน ภาคใต้และอ่าวไทยมีกำลังแรง ลักษณะเช่นนี้ทำให้ประเทศไทยมีฝนตกชุกหนาแน่น กับมีฝนตกหนักถึงหนักมากบางแห่ง ส่วนคลื่นลมบริเวณทะเลอันดามันและอ่าวไทยตอนบนยังคงมีกำลังแรง

- ปริมาณน้ำฝนสูงสุดวัดได้ที่อำเภอเมือง จังหวัดระนอง ๗๖.๓ มม. (ที่มา : กรมอุตุนิยมวิทยา)

● พื้นที่คาดการณ์ปริมาณน้ำฝนที่อาจก่อให้เกิดดินถล่มล่วงหน้า ๓ วัน จากแบบจำลองพื้นที่อ่อนไหวต่อดินถล่มแบบพลวัต (AP Model) สำหรับศูนย์ปฏิบัติการธรณีพิบัติภัย

- จังหวัดชุมพร ระนอง และพังงา / เฝ้าระวัง ในระยะ ๑ - ๒ วัน

หมายเหตุ AP Model เป็นการวิเคราะห์ข้อมูลเชิงสถิติของปริมาณน้ำฝนสะสมและเหตุการณ์ดินถล่มในอดีตนำมาสร้างเกณฑ์น้ำฝนสะสมวิกฤตสำหรับเฝ้าระวังและแจ้งเตือนภัยดินถล่ม ข้อมูลการคาดการณ์ปริมาณน้ำฝนล่วงหน้า ๗๒ ชั่วโมงโดยสถาบันสารสนเทศทรัพยากรน้ำและการเกษตร ได้นำมาวิเคราะห์ด้วยแบบจำลอง AP Model เพื่อคาดการณ์พื้นที่ที่จะติดตาม/เฝ้าระวังธรณีพิบัติภัยดินถล่มล่วงหน้า

● ปริมาณน้ำฝนจากเครื่องวัดอัตโนมัติ ในรอบ ๒๔ ชั่วโมง ที่วัดได้มากกว่า ๕๐ มม.

- ไม่มีปริมาณน้ำฝนถึงเกณฑ์การเฝ้าระวังเบื้องต้นของศูนย์ปฏิบัติการธรณีพิบัติภัย

- ปริมาณน้ำฝนที่วัดได้จากเครือข่ายเฝ้าระวังแจ้งเตือนธรณีพิบัติภัยในรอบ ๒๔ ชั่วโมง (๑๐ ก.ค. ๖๑ เวลา ๐๗.๐๐ น. - ๑๐ ก.ค. ๖๑ เวลา ๐๗.๐๐ น.)

ภาค	จังหวัด / อำเภอ / ตำบล / หมู่บ้าน				ข้อมูลปริมาณน้ำฝน (รอบ ๒๔ ชม.)	เครือข่ายฯ ทธ. (ผู้รายงาน)
เหนือ	เชียงใหม่	ดอยสะเก็ด	ลวงเหนือ	ข้างน้ำ	วัดปริมาณน้ำฝนได้ ๑๘ มม.	เครือข่ายฯ ทธ.
	เชียงใหม่	ดอยสะเก็ด	ลวงเหนือ	ลวงเหนือ	วัดปริมาณน้ำฝนได้ ๑๐ มม.	เครือข่ายฯ ทธ.
	ลำพูน	แม่ทา	ทากาศ	ดอยคำ	วัดปริมาณน้ำฝนได้ ๙ มม.	นายอนุชา ปัญญาภาส
	อุตรดิตถ์	ท่าปลา	น้ำหมั้น	ทรายงาม	วัดปริมาณน้ำฝนได้ ๕ มม.	นายสุนทร สายตรง
	อุตรดิตถ์	ลับแล	แม่พูล	ผามูบ	วัดปริมาณน้ำฝนได้ ๔ มม.	นายคำเนิน เชียงพันธ์
ใต้	ชุมพร	สวี	วิสัยใต้	หาดพริก	วัดปริมาณน้ำฝนได้ ๙๙ มม.	นายทวัฒน์ แดงอ่อน
	ชุมพร	เมือง	บ้านนา	ในง่วม	วัดปริมาณน้ำฝนได้ ๙๐ มม.	นายสุรินทร์ ทวยนาค
	ระนอง	ละอุ่น	บางแก้ว	บางแก้วน้อย	วัดปริมาณน้ำฝนได้ ๗๘ มม.	นายทัศนวิทย์ เพ็ชรศิริ
	ชุมพร	ละแม	ละแม	คลองสง	วัดปริมาณน้ำฝนได้ ๖๐ มม.	นายอำนาจ พรหมเมศรี
	พังงา	กะปง	เหล	ข้างเขื่อน	วัดปริมาณน้ำฝนได้ ๕๐ มม.	นายจิตติ แสงทอง
	ชุมพร	สวี	วิสัยใต้	ควน	วัดปริมาณน้ำฝนได้ ๓๒ มม.	นางนัฐนิชา ศรีวิสัย
	ชุมพร	หลังสวน	บ้านควน	วัดใหญ่	วัดปริมาณน้ำฝนได้ ๓๐ มม.	นายประจักษ์ คุษาเศรษฐ์
	ชุมพร	พะโต๊ะ	ปังหวาน	ห้วยใหญ่	วัดปริมาณน้ำฝนได้ ๒๐ มม.	นายถนอม พรหมแก้ว
	นครศรีธรรมราช	พิปูน	พิปูน	หูนบ	วัดปริมาณน้ำฝนได้ ๑๒ มม.	นายชันติชาติ อองอาจ
นครศรีธรรมราช	นบพิตำ	นบพิตำ	ฟุ่งโน	วัดปริมาณน้ำฝนได้ ๑๑ มม.	นายสมศักดิ์ เพชรเจริญ	
ตะวันออก	ตราด	เกาะช้าง	ฐานปฏิบัติการเฝ้าระวัง อช.4 ไก่แบ้		วัดปริมาณน้ำฝนได้ ๒๐ มม.	นายสิทธิ์ ศรีเสยาคน
	ฉะเชิงเทรา	ท่าตะเกียบ	ท่าตะเกียบ	อ่างเตย	วัดปริมาณน้ำฝนได้ ๑๕ มม.	นายนิกร ทรัพย์ประสาน
	ตราด	บ่อไร่	บ่อพลอย	จัดสรร	ท้องฟ้าครึ้ม ไม่มีฝน	นายบำรุง บุญวาที
	จันทบุรี	เขาคิชฌกูฏ	จันทเขลม	คลองใหญ่	ท้องฟ้าครึ้ม ไม่มีฝน	นายไพโรจน์ สระทองอินทร์
	ชลบุรี	บ่อทอง	พลวง	เขาใหญ่	ท้องฟ้าโปร่ง ไม่มีฝน	นายประภาส แซ่อึ้ง
กลาง	นครนายก	เมือง	หินตั้ง	น้ำตกนางรอง	วัดปริมาณน้ำฝนได้ ๓๐ มม.	นายชัยชาญ ษาประดิษฐ์
	นครนายก	เมือง	สาริกา	น้ำตกลำธาร	วัดปริมาณน้ำฝนได้ ๑๖ มม.	นายชัยชาญ ษาประดิษฐ์
	กาญจนบุรี	ทองผาภูมิ	ชะแล	เกริงกระเวีย	เข้านี้มีฝนตกปรอยๆ	นายอัฐ ภูมิคอนสาร
	ประจวบคีรีขันธ์	หัวหิน	ห้วยสัตว์ใหญ่	เฉลิมพร	ท้องฟ้าครึ้ม มีลมแรง	นายวัชร ก่าพร
	สระบุรี	แก่งคอย	ชะอม	กะเหรี่ยงคอม้า	ท้องฟ้าครึ้ม ไม่มีฝน	นายสมบัติ บรรณตาล
	ราชบุรี	สวนผึ้ง	สวนผึ้ง	ตะโกกลาง	ท้องฟ้าครึ้ม ไม่มีฝน	นายบุญเลิศ ปั่นทองคำ
ตะวันออก เฉียงเหนือ	เลย	ภูเรือ	ปลาบ่า	สองคอน	ท้องฟ้าครึ้ม ไม่มีฝน	นายบุญหนัก ศรีบุรินทร์
	หนองบัวลำภู	สุวรรณคูหา	บ้านโคก	นาโหม่ง	ท้องฟ้าครึ้ม ไม่มีฝน	นายทองสา สุธรรมราช
	ชัยภูมิ	คอนสาร	ห้วยยาง	ผาเปียด	ท้องฟ้าโปร่ง ไม่มีฝน	นายบัวเรียน บุญสิงห์
	ขอนแก่น	ภูผาม่าน	นาฝาย	นาฝายใต้	ท้องฟ้าครึ้ม ไม่มีฝน	นายยศ นาคเอี่ยม
	นครราชสีมา	ปากช่อง	หมูสี	บางช้างเหนือ	ท้องฟ้าครึ้ม มีเมฆมาก	นางสาวพุดสดี อุดจันทิก
	นครราชสีมา	ปักธงชัย	สะแกราช	ใหม่สะแกราช	ท้องฟ้าครึ้ม มีเมฆมาก	นายสมบัติ พันธุ์สำโรง

หมายเหตุ : ศูนย์ปฏิบัติการธรณีพิบัติภัย ได้ประสานงานเครือข่ายเฝ้าระวังแจ้งเตือนธรณีพิบัติภัย จำนวน ๓๒ คน เพื่อรวบรวมข้อมูลในพื้นที่เพื่อจัดทำรายงานสถานการณ์ธรณีพิบัติภัยประจำวัน วันพุธที่ ๑๑ กรกฎาคม พ.ศ. ๒๕๖๑