



กรมทรัพยากรธรณี

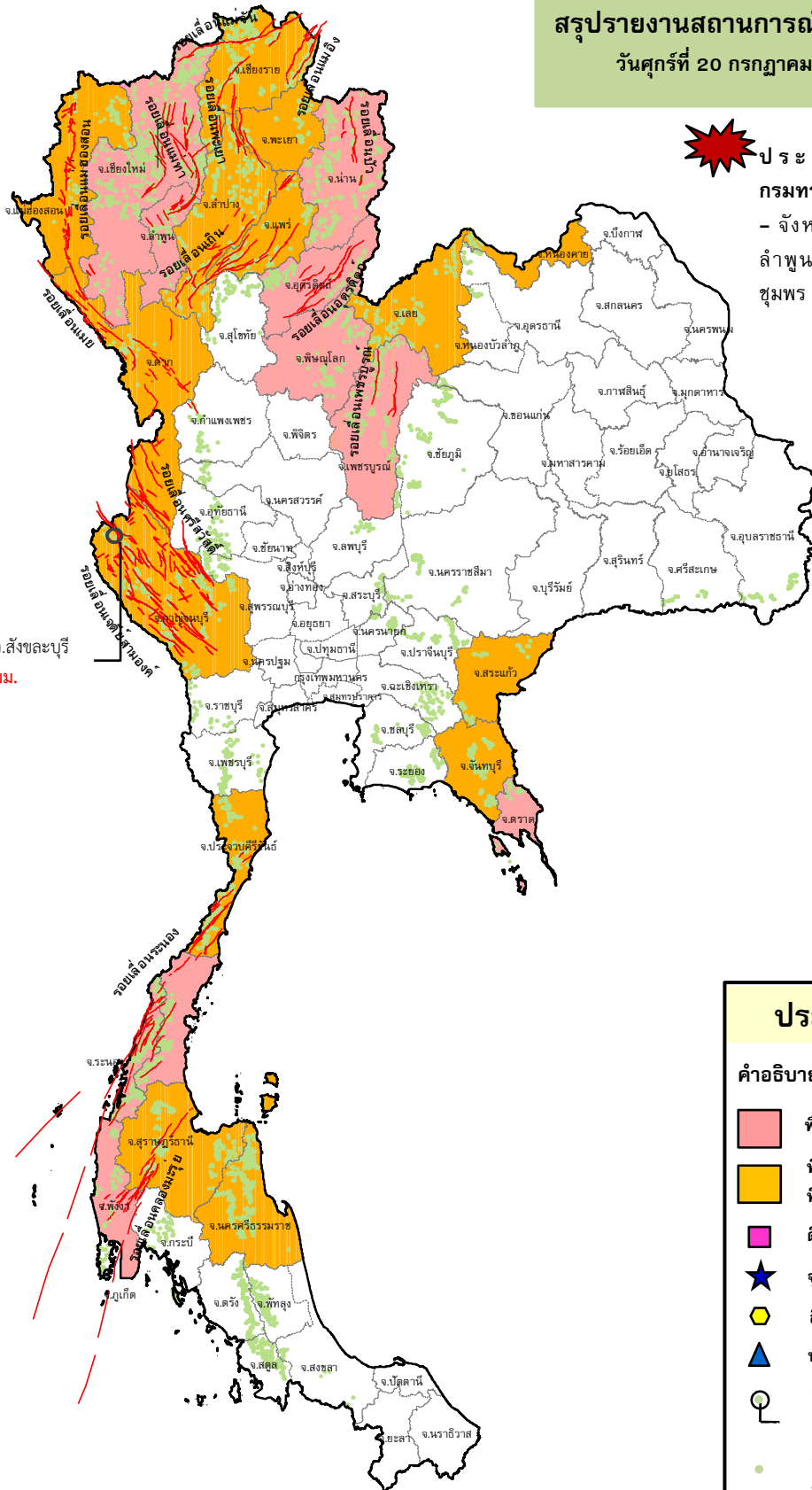
สรุปรายงานสถานการณ์ธรณีพิบัติภัยประจำวัน

วันศุกร์ที่ 20 กรกฎาคม 2561 เวลา 09.00 น.



ประกาศเฝ้าระวังดินถล่ม กรมทรัพยากรธรณี

- จังหวัดอุดรธานี น่าน เชียงใหม่
ลำพูน เพชรบูรณ์ พิษณุโลก ตราด
ชุมพร ระนอง และพังงา



บ.นิเถาะ ต.หนองลู อ.สังขละบุรี
จ.กาญจนบุรี 160 มม.

ประเภทของภัยที่เกิด

คำอธิบายสัญลักษณ์

- พื้นที่ประกาศเฝ้าระวังดินถล่ม (10)
- พื้นที่คาดการณ์ปริมาณน้ำฝน
ที่อาจก่อให้เกิดดินถล่ม (24)
- ดินถล่ม/ดินไหล/หินร่วง/รอยแยก
- จุดเหนือศูนย์เกิดแผ่นดินไหว
- สึนามิ
- หลุมยุบ/ดินทรุดตัว
- ปริมาณน้ำฝนในพื้นที่เสี่ยงภัย
มากกว่า 100 มม. ขึ้นไป
- อาสาสมัครเครือข่ายวัดปริมาณ
น้ำฝนของกรมทรัพยากรธรณี
- รอยเลื่อนมีพลัง



รายงานสถานการณ์ธรณีพิบัติภัยประจำวัน วันศุกร์ที่ ๒๐ กรกฎาคม พ.ศ. ๒๕๖๑ เวลา ๐๙.๐๐ น.



๑. ประกาศกรมทรัพยากรธรณี

- ทธ. ประกาศเฝ้าระวังแจ้งเตือนภัยดินถล่มและน้ำป่าไหลหลาก ฉบับที่ ๓/๒๕๖๑ ในพื้นที่จังหวัดอุดรดิตถ์ น่าน เชียงใหม่ ลำพูน เพชรบูรณ์ พิษณุโลก ตราด ชุมพร ระนอง และพังงา โดยให้อาสาสมัครเครือข่ายฯ ทำการเฝ้าระวังเป็นพิเศษ ในระหว่างวันที่ ๑๘ - ๒๐ ก.ค. ๖๑

๒. ธรณีพิบัติภัยภายในประเทศ รอบ ๒๔ ชั่วโมง

๒.๑ ดินถล่ม น้ำป่าไหลหลาก ดินไหล หินร่วง รอยแยก และหลุมยุบ

- เกิดดินไหลทับบ้านเรือนได้รับความเสียหาย ที่บริเวณบ้านเลขที่ ๑๙/๗ หมู่ ๒ ต.สองแพรก อ.เมือง จ.พังงา พื้นที่เกิดเหตุเป็นร้านขายของชำ ภายในหมู่บ้าน ของ น.ส.ชลิพรธม ผสมทรัพย์ อายุ ๔๗ ปี สภาพบ้านโครงสร้างเหล็กติดฝาผนังแผ่นเรียบ ๒ ชั้น หลังบ้านติดกับเนินเขาดินที่ถูกตัดขย ไหลลงเข้าทับบ้านทางด้านหลังบ้านได้รับความเสียหาย กระจกแตกกระจาย ชายคาหลังบ้านพัง สินค้าภายในแตกกระจาย มีดินไหลเข้าเกือบทั่วบริเวณภายในบ้าน เบื้องต้นให้ทาง อบต.นบปริง เข้ามาสำรวจความเสียหาย ร่วมกับทาง ปก.พังงา และกำนันผู้ใหญ่บ้าน แล้วเพื่อเสนอบรรเทาความเดือดร้อนและหาทางแก้ไขไม่ให้เกิดเหตุการณ์ซ้ำรอย ส่วนสาเหตุเกิดจากเนินดินดังกล่าวมีความชันประกอบกับที่ผ่านมามีฝนตกชุก ทำให้ดินอุ้มน้ำจนกระทั่งไหลลงมาทับบ้านเรือนดังกล่าว (ที่มา: Manager online)

๒.๒ แผ่นดินไหว

- ไม่มี

๓. ธรณีพิบัติภัยทั่วโลก รอบ ๒๔ ชั่วโมง ที่มีผลกระทบรุนแรง (ดินถล่ม ภูเขาไฟระเบิด แผ่นดินไหว สึนามิ หลุมยุบและอื่นๆ)

- ไม่มี

๔. พื้นที่ติดตามและเฝ้าระวังสถานการณ์ธรณีพิบัติภัยดินถล่มและน้ำป่าไหลหลากของกรมทรัพยากรธรณี

- เนื่องจากในพื้นที่เสี่ยงภัยดินถล่ม มีฝนตกหนักอย่างต่อเนื่องและมีปริมาณน้ำฝนสะสมมาหลายวัน โดยเฉพาะจังหวัดอุดรดิตถ์ น่าน เชียงใหม่ ลำพูน เพชรบูรณ์ พิษณุโลก กาญจนบุรี ตราด ชุมพร ระนอง และพังงา ศูนย์ปฏิบัติการธรณีพิบัติภัย จึงได้ทำการเฝ้าระวัง และติดตามสถานการณ์พิบัติภัยดินถล่มและน้ำป่าไหลหลากเป็นพิเศษ และจะทำการแจ้งอาสาสมัครเครือข่ายในพื้นที่เสี่ยงภัยต่อไป

๕. แนวทางการบริหาร

กรณีมีประกาศกรมทรัพยากรธรณี และมีพื้นที่คาดการณ์ปริมาณน้ำฝนที่อาจเกิดดินถล่มล่วงหน้า ๓ วัน จากแบบจำลองพื้นที่อ่อนไหวต่อดินถล่มแบบพลวัต (AP Model)

- ประกาศเฝ้าระวังภัยดินถล่มและน้ำป่าไหลหลากในพื้นที่เสี่ยงภัยโดยเฉพาะในพื้นที่จังหวัดอุดรดิตถ์ น่าน เชียงใหม่ ลำพูน เพชรบูรณ์ พิษณุโลก ตราด ชุมพร ระนอง และพังงา เพื่อให้หน่วยงานที่เกี่ยวข้องและประชาชนในพื้นที่เสี่ยงภัยทำการเฝ้าระวัง และแจ้งเตือนภัยได้ทันทั่วทั้ง รวมทั้งการเตรียมความพร้อมรับมือกับสถานการณ์ธรณีพิบัติภัยที่อาจเกิดขึ้นได้
- หน่วยงานที่เกี่ยวข้องในพื้นที่ติดตามสถานการณ์อย่างใกล้ชิดและต่อเนื่อง หากมีสถานการณ์ธรณีพิบัติภัยเกิดขึ้นในพื้นที่ เจ้าหน้าที่ต้องเข้าตรวจสอบพื้นที่เกิดเหตุอย่างทันทั่วทั้ง เพื่อสร้างความมั่นใจและให้คำแนะนำเบื้องต้นกับประชาชนในพื้นที่เสี่ยงภัย

ข้อมูลสนับสนุนที่ใช้ในการวิเคราะห์ ติดตามและเฝ้าระวังธรณีพิบัติภัยดินถล่ม ศูนย์ปฏิบัติการธรณีพิบัติภัย มีดังนี้

● สภาพอากาศ (กรมอุตุนิยมวิทยา)

-พยากรณ์อากาศ ๒๔ ชั่วโมงข้างหน้า ประเทศไทยมีฝนตกชุกหนาแน่น กับมีฝนตกหนักถึงหนักมากบางแห่งบริเวณภาคเหนือ ภาคตะวันออกเฉียงเหนือ ภาคตะวันออก และภาคใต้ ขอให้ประชาชนระวังผลกระทบจากฝนตกหนักและฝนที่ตกสะสม ที่ทำให้เกิดน้ำท่วมฉับพลันและน้ำป่าไหลหลากไว้ด้วย สำหรับคลื่นลมบริเวณทะเลอันดามันและอ่าวไทยตอนบนมีกำลังแรง โดยมีคลื่นสูง ๒-๓ เมตร บริเวณที่มีฝนฟ้าคะนองคลื่นสูงมากกว่า ๓ เมตร ขอให้ชาวเรือเดินเรือด้วยความระมัดระวัง เรือเล็กควรงดออกจากฝั่ง ส่วนประชาชนที่อาศัยอยู่บริเวณชายฝั่งภาคตะวันออก และภาคใต้ฝั่งตะวันตก ระวังอันตรายจากคลื่นลมแรงที่พัดเข้าหาฝั่งจนถึงวันที่ ๒๒ กรกฎาคม ๒๕๖๑

ลักษณะสำคัญทางอุตุนิยมวิทยา หย่อมความกดอากาศต่ำกำลังแรงที่อ่อนกำลังลงจากพายุดีเปรสชัน“เซินติญ” (SON-TINH) ปกคลุมบริเวณประเทศลาวตอนบน แต่ยังคงส่งผลให้ภาคตะวันออกเฉียงเหนือ และภาคเหนือ มีฝนตกหนักถึงหนักมากบางพื้นที่ สำหรับมรสุมตะวันตกเฉียงใต้ที่พัดปกคลุมทะเลอันดามัน ภาคใต้และอ่าวไทย มีกำลังแรง ลักษณะเช่นนี้ทำให้ภาคใต้และภาคตะวันออกมีฝนตกหนักบางพื้นที่ ส่วนคลื่นลมบริเวณทะเลอันดามันและอ่าวไทยตอนบนยังคงมีกำลังแรง

- ปริมาณน้ำฝนสูงสุดวัดได้ที่อำเภอเมือง จังหวัดตราด ๖๔.๕ มม. (ที่มา : กรมอุตุนิยมวิทยา)

● พื้นที่คาดการณ์ปริมาณน้ำฝนที่อาจก่อให้เกิดดินถล่มล่วงหน้า ๓ วัน จากแบบจำลองพื้นที่อ่อนไหวต่อดินถล่มแบบพลวัต (AP Model) สำหรับศูนย์ปฏิบัติการธรณีพิบัติภัย

- จังหวัดเชียงใหม่ เชียงราย แม่ฮ่องสอน ตาก ลำพูน พะเยา น่าน แพร่ อุดรดิตถ์ เพชรบูรณ์ พิษณุโลก กาญจนบุรี จันทบุรี ตราด สระแก้ว เลย หนองคาย ระนอง พังงา และนครศรีธรรมราช / เฝ้าระวัง ในระยะ ๑ - ๒ วันนี้

หมายเหตุ AP Model เป็นการวิเคราะห์ข้อมูลเชิงสถิติของปริมาณน้ำฝนสะสมและเหตุการณ์ดินถล่มในอดีตนำมาสร้างเกณฑ์น้ำฝนสะสมวิกฤตสำหรับเฝ้าระวังและแจ้งเตือนภัยดินถล่ม ข้อมูลการคาดการณ์ปริมาณน้ำฝนล่วงหน้า ๗๒ ชั่วโมงโดยสถาบันสารสนเทศทรัพยากรน้ำและการเกษตร ได้นำมาวิเคราะห์ด้วยแบบจำลอง AP Model เพื่อคาดการณ์พื้นที่ที่จะติดตาม/เฝ้าระวังธรณีพิบัติภัยดินถล่มล่วงหน้า

ปริมาณน้ำฝนจากเครื่องวัดอัตโนมัติ ในรอบ ๒๔ ชั่วโมง ที่วัดได้มากกว่า ๕๐ มม.

- ไม่มีปริมาณน้ำฝนถึงเกณฑ์การเฝ้าระวังเบื้องต้นของศูนย์ปฏิบัติการธรณีพิบัติภัย

- ปริมาณน้ำฝนที่วัดได้จากเครือข่ายเฝ้าระวังแจ้งเตือนธรณีพิบัติภัยในรอบ ๒๔ ชั่วโมง (๑๙ ก.ค. ๖๑ เวลา ๐๗.๐๐ น. - ๒๐ ก.ค. ๖๑ เวลา ๐๗.๐๐ น.)

ภาค	จังหวัด / อำเภอ / ตำบล / หมู่บ้าน				ข้อมูลปริมาณน้ำฝน (รอบ ๒๔ ชม.)	เครือข่ายฯ ทธ. (ผู้รายงาน)
เหนือ	เชียงใหม่	ดอยสะเก็ด	ลวงเหนือ	ลวงเหนือ	วัดปริมาณน้ำฝนได้ ๕๕ มม.	เครือข่ายฯ ทธ.
	เชียงใหม่	ดอยสะเก็ด	ลวงเหนือ	ข้างน้ำ	วัดปริมาณน้ำฝนได้ ๓๓ มม.	นายสุรพันธ์ โพธิ์ทอง
	ลำพูน	แม่ทา	ทาชุมเงิน	ห้วยเตือ	วัดปริมาณน้ำฝนได้ ๒๒ มม.	นายเสน่ห์ จัสสะ
	ลำพูน	แม่ทา	ทากาศ	ดอยคำ	วัดปริมาณน้ำฝนได้ ๒๐ มม.	นายอนุชา ปัญญาภาค
	ลำพูน	แม่ทา	ทากาศ	ดอยแช่	วัดปริมาณน้ำฝนได้ ๑๙ มม.	นายณัฐธิน นันทโศภนศักดิ์
	เชียงใหม่	แม่ฮอน	ฮอนเหนือ	ดอนทราย	วัดปริมาณน้ำฝนได้ ๑๘ มม.	น.ส.กิ่งกาญจน์ ปัญญาผาบ
	เชียงใหม่	ดอยสะเก็ด	แม่โป่ง	ห้วยอ่าง	วัดปริมาณน้ำฝนได้ ๑๕ มม.	นายสมณวิมล ธรรมมัง
	อุตรดิตถ์	ท่าปลา	น้ำหมัน	น้ำหมันใต้	วัดปริมาณน้ำฝนได้ ๑๕ มม.	นายสุนทร สายตรง
	อุตรดิตถ์	ลับแล	แม่พูล	ต้นเกลือ	วัดปริมาณน้ำฝนได้ ๑๐ มม.	นายสมบัติ วันทา
	อุตรดิตถ์	ลับแล	ฝายหลวง	ทุ่งเอียง	วัดปริมาณน้ำฝนได้ ๘ มม.	นายสมจิตร์ มาตี
	อุตรดิตถ์	ลับแล	แม่พูล	มหาราช	วัดปริมาณน้ำฝนได้ ๗ มม.	นางศิริพิชญ์ จันน้ำท่วม
	อุตรดิตถ์	ลับแล	แม่พูล	ผามูบ	วัดปริมาณน้ำฝนได้ ๓ มม.	นายดำเนิน เชียงพันธ์
อุตรดิตถ์	ลับแล	แม่พูล	ห้วยตองสาด	ท้องฟ้าครึ้ม มีฝนตกเล็กน้อย	นายฤทธิชัย ขำคง	
ใต้	ระนอง	ละอุ่น	บางแก้ว	บางแก้วน้อย	วัดปริมาณน้ำฝนได้ ๕๐ มม.	นายทันทวิทย์ เพ็ชรศิริ
	ชุมพร	สวี	วิสัยใต้	หาดพริก	วัดปริมาณน้ำฝนได้ ๑๒ มม.	นายทวัฒน์ แดงอ่อน
	พังงา	กะปง	เหล	ข้างเขือ	วัดปริมาณน้ำฝนได้ ๑๐ มม.	นายจริต แสงทอง
	นครศรีธรรมราช	นบพิตำ	นบพิตำ	ทุ่งไฉ	วัดปริมาณน้ำฝนได้ ๑๐ มม.	นายสมศักดิ์ เพชรเจริญ
	นครศรีธรรมราช	พิปูน	พิปูน	หูนบ	วัดปริมาณน้ำฝนได้ ๓ มม.	นายขันติชาติ งามอาจ
	ชุมพร	เมือง	บ้านนา	โนง่วม	ท้องฟ้ามีครึ้ม ไม่มีฝน	นายสุรินทร์ นายนาค
ตะวันออก	ตราด	บ่อไร่	บ่อพลอย	บ่อไร่	วัดปริมาณน้ำฝนได้ ๔๐ มม.	นายอำนาจ ยิ้มถนอม
	ตราด	เกาะช้าง	ฐานปฏิบัติการเฝ้าระวังที่ ๔ ไก่แม่		วัดปริมาณน้ำฝนได้ ๒๒ มม.	นายลือชัย ศรีไสยาสน์
	จันทบุรี	มะขาม	ฉมัน	ทุ่งเพล	ท้องฟ้าครึ้ม ไม่มีฝน	นายพนา หัสคุณ
	ฉะเชิงเทรา	สนามชัยเขต	ท่ากระดาน	นาอีสาน	ท้องฟ้าโปร่ง มีแดดออก	นายอรุณ ดสภาพร
	สระแก้ว	วังน้ำเย็น	ทุ่งมหาเจริญ	คลองจระเข้	ท้องฟ้าโปร่ง มีแดดออก	นางวิไล ชัยชาติ
กลาง	กาญจนบุรี	สังขละบุรี	หนองลู	นิเถะ	วัดปริมาณน้ำฝนได้ ๑๖๐ มม.	นายวิไลพร ภิรมย์เปี้ยง
	นครนายก	เมือง	หินตั้ง	น้ำตกนางรอง	วัดปริมาณน้ำฝนได้ ๑๐ มม.	นายชัยชาญ ชาติประดิษฐ์
	ประจวบคีรีขันธ์	บางสะพาน	ร้อนทอง	ห้วยพลู	วัดปริมาณน้ำฝนได้ ๓๐ มม.	นายสงวน กลัดแสง
	นครนายก	เมือง	สาริกา	น้ำตกสาริกา	วัดปริมาณน้ำฝนได้ ๔ มม.	นายชัยชาญ ชาติประดิษฐ์
	เพชรบุรี	ชะอำ	เขาใหญ่	หุบกะพง	ท้องฟ้าหazy ไม่มีฝน	นายพิชัย อยู่เย็น
	ราชธานี	ปากท่อ	ยางหัก	ยางคู่	ท้องฟ้าครึ้ม ไม่มีฝน	นายมานพ ศิลปี
ตะวันออก เฉียงเหนือ	เลย	ภูหลวง	เลยวังไสย์	ห้วยท่า	วัดปริมาณน้ำฝนได้ ๖๐ มม.	นายสายเดือน ศรีชมพู่
	หนองคาย	สังคม	บ้านม่วง	ตาดเสริม	ท้องฟ้าครึ้ม มีฝนตกปรอยๆ	นายทรงเดช พลท่า
	นครราชสีมา	ปักธงชัย	สะแกราช	ใหม่สะแกราช	ท้องฟ้าครึ้ม มีเมฆมาก	นายสมบัติ พันธธำโรง
	นครราชสีมา	ปากช่อง	หมูสี	บางช้างเหนือ	ท้องฟ้าครึ้ม มีเมฆมาก	นางสาวพุดสดี อุดจันทิก

หมายเหตุ : ศูนย์ปฏิบัติการธรณีพิบัติภัย ได้ประสานงานเครือข่ายเฝ้าระวังแจ้งเตือนธรณีพิบัติภัย จำนวน ๓๔ คน เพื่อรวบรวมข้อมูลในพื้นที่เพื่อจัดทำรายงานสถานการณ์ธรณีพิบัติภัยประจำวัน วันศุกร์ที่ ๒๐ กรกฎาคม พ.ศ. ๒๕๖๑