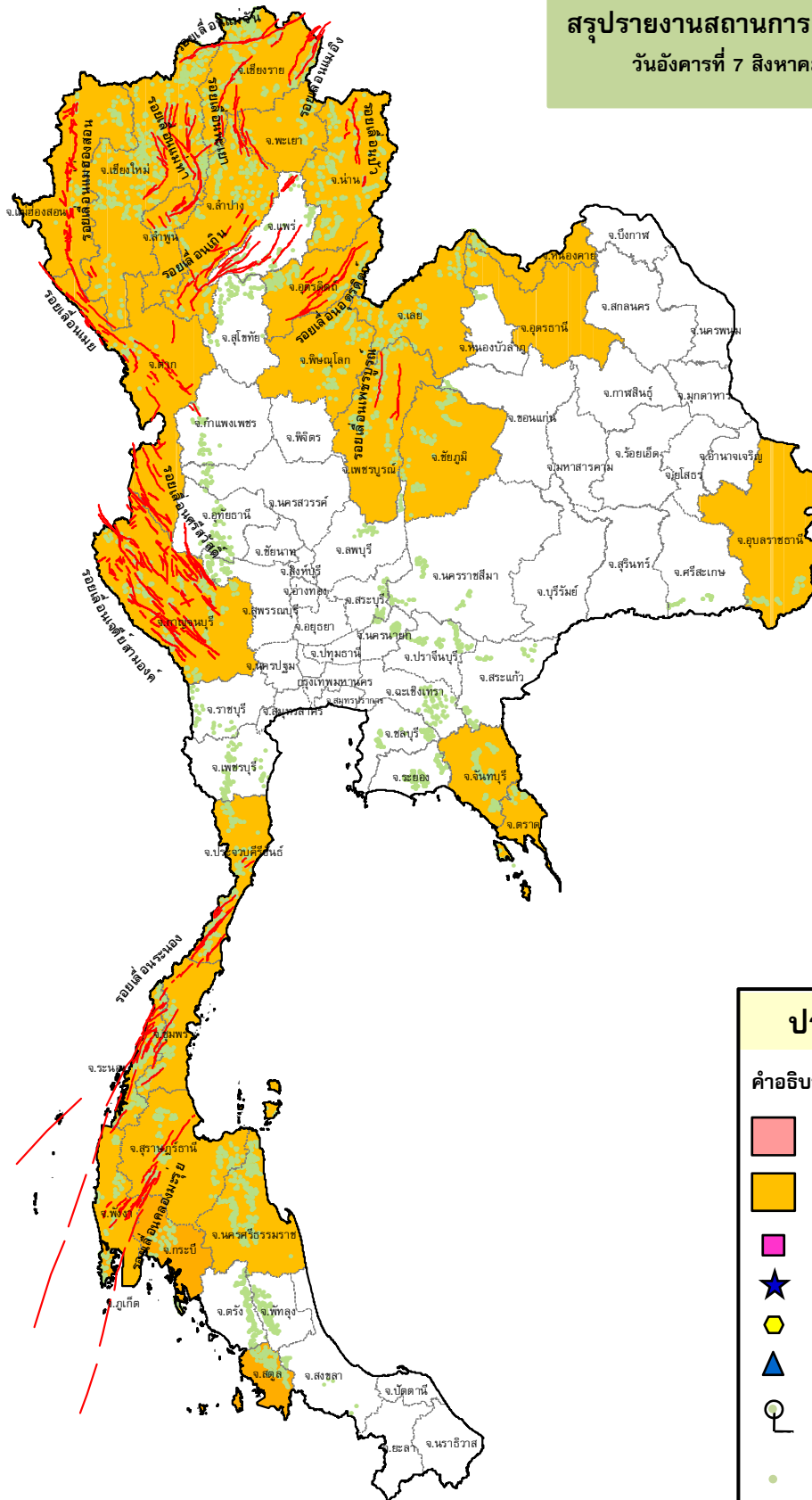




กรมทรัพยากรธรณี

สรุปรายงานสถานการณ์ธรณีพิบัติภัยประจำวัน

วันอังคารที่ 7 สิงหาคม 2561 เวลา 09.30 น.



ประเภทของภัยที่เกิด

คำอธิบายสัญลักษณ์

- พื้นที่ประกาศเฝ้าระวังดินถล่ม
- พื้นที่คาดการณ์ปริมาณน้ำฝนที่อาจก่อให้เกิดดินถล่ม (22)
- ดินถล่ม/ดินไหล/หินร่วง/รอยแยก
- จุดเหนือศูนย์เกิดแผ่นดินไหว
- สึนามิ
- หลุมยุบ/ดินทรุดตัว
- ปริมาณน้ำฝนในพื้นที่เสี่ยงภัยมากกว่า 100 มม. ขึ้นไป
- อาสาสมัครเครือข่ายวัดปริมาณน้ำฝนของกรมทรัพยากรธรณี
- รอยเลื่อนมีพลัง



รายงานสถานการณ์ธรณีพิบัติภัยประจำวัน
วันอังคารที่ ๗ สิงหาคม พ.ศ. ๒๕๖๑ เวลา ๐๙.๓๐ น.



๑. ประกาศกรมทรัพยากรธรณี

- ไม่มี

๒. ธรณีพิบัติภัยภายในประเทศ รอบ ๒๔ ชั่วโมง

๒.๑ ดินถล่ม น้ำป่าไหลหลาก ดินไหล หินร่วง รอยแยก และหลุมยุบ

- ไม่มี

๒.๒ แผ่นดินไหว

- ไม่มี

๓. ธรณีพิบัติภัยทั่วโลก รอบ ๒๔ ชั่วโมง ที่มีผลกระทบรุนแรง (ดินถล่ม ภูเขาไฟระเบิด แผ่นดินไหว สึนามิ หลุมยุบและอื่นๆ)

- วันที่ ๕ สิงหาคม ๒๕๖๑ เวลา ๑๘.๔๖ น. (เวลาตามประเทศไทย) เกิดแผ่นดินไหวขนาด ๖.๙ ที่ระดับลึก ๑๐ กิโลเมตร มีจุดศูนย์กลางทางตอนเหนือของเกาะลอมบอก ห่างจากเกาะบาหลี ของประเทศอินโดนีเซีย ประมาณ ๔๐ กิโลเมตร ข้อมูลแผ่นดินไหวล่าสุด ณ วันที่ ๖ ส.ค. ๖๑ เวลา ๑๒.๓๐ น. จากเหตุการณ์แผ่นดินไหวที่ บริเวณ Sumbawa Region, Indonesia (๘.๔๗๕N, ๑๑๑.๔๔E) มีผู้เสียชีวิตแล้วอย่างน้อย ๙๑ ราย มีผู้ได้รับบาดเจ็บอย่างน้อย ๒๐๐ คน สิ่งปลูกสร้างได้รับความเสียหาย (ที่มา : CNN)

๔. พื้นที่ติดตามและเฝ้าระวังสถานการณ์ธรณีพิบัติภัยดินถล่มและน้ำป่าไหลหลากของกรมทรัพยากรธรณี

- เนื่องจากในช่วงหลายวันที่ผ่านมาบางพื้นที่เสี่ยงภัยดินถล่ม มีฝนตกต่อเนื่องและมีปริมาณน้ำฝนสะสมมาหลายวัน โดยเฉพาะภาคเหนือ บริเวณพื้นที่จังหวัดเชียงราย แม่ฮ่องสอน เพชรบูรณ์ ภาคใต้บริเวณพื้นที่จังหวัดชุมพร ระนอง พังงา กระบี่ นครศรีธรรมราช ภาคตะวันออกบริเวณพื้นที่จังหวัด ระยอง จันทบุรี ตราด ศูนย์ปฏิบัติการธรณีพิบัติภัย จึงได้ทำการเฝ้าระวัง และติดตามสถานการณ์ธรณีพิบัติภัยดินถล่มและน้ำป่าไหลหลากเป็นพิเศษและจะทำการแจ้งอาสาสมัครเครือข่ายในพื้นที่เสี่ยงภัยต่อไป

๕. แนวทางการบริหาร

กรณีสถานการณ์ปกติ

- กรมทรัพยากรธรณี ร่วมกับหน่วยงานต่างๆ ที่เกี่ยวข้องดำเนินการติดตามสถานการณ์อย่างต่อเนื่องสม่ำเสมอ เพื่อให้พร้อมสำหรับการแลกเปลี่ยนและสนับสนุนข้อมูลด้านการบริหารจัดการพิบัติภัยของแต่ละหน่วยงาน และเป็นการช่วยบรรเทาและลดผลกระทบจากพิบัติภัยที่อาจเกิดขึ้นต่อชีวิตและทรัพย์สินของประชาชนอีกทางหนึ่ง
- หน่วยงานที่เกี่ยวข้องเตรียมความพร้อมเพื่อรับมือกับสถานการณ์ที่อาจเกิดขึ้นได้อย่างทันทั่วทั้ง
- แจ้งข้อมูล/ข่าวสาร/รายงาน อย่างสม่ำเสมอ

ข้อมูลสนับสนุนที่ใช้ในการวิเคราะห์ ติดตามและเฝ้าระวังธรณีพิบัติภัยดินถล่ม ศูนย์ปฏิบัติการธรณีพิบัติภัย มีดังนี้

● **สภาพอากาศ (กรมอุตุนิยมวิทยา)**

- พยากรณ์อากาศ ๒๔ ชั่วโมงข้างหน้า ประเทศไทยมีฝนฟ้าคะนองหลายพื้นที่ กับมีฝนตกหนักบางแห่งบริเวณภาคเหนือ ภาคตะวันออกเฉียงเหนือ ภาคกลาง ภาคตะวันออก และภาคใต้ ขอให้ประชาชนระวังอันตรายจากฝนตกหนักและฝนที่ตกสะสม อาจทำให้เกิดน้ำท่วมฉับพลัน น้ำป่าไหลหลากไว้ด้วย

ร่องมรสุมพาดผ่านภาคเหนือและภาคตะวันออกเฉียงเหนือตอนบน เข้าสู่หย่อมความกดอากาศต่ำกำลังแรงบริเวณทะเลจีนใต้ ประกอบกับมรสุมตะวันตกเฉียงใต้ที่พัดปกคลุมทะเลอันดามัน ประเทศไทย และอ่าวไทยมีกำลังแรง ทำให้ประเทศไทยมีฝนฟ้าคะนองหลายพื้นที่กับมีฝนตกหนักบางแห่ง สำหรับคลื่นลมบริเวณทะเลอันดามันและอ่าวไทยตอนบนมีกำลังแรง

- ปริมาณน้ำฝนสูงสุดวัดได้ที่อำเภอเมือง จังหวัดร้อยเอ็ด ๗๔.๗ มม. (ที่มา : กรมอุตุนิยมวิทยา)

● **พื้นที่คาดการณ์ปริมาณน้ำฝนที่อาจก่อให้เกิดดินถล่มล่วงหน้า ๓ วัน จากแบบจำลองพื้นที่อ่อนไหวต่อดินถล่มแบบพลวัต (AP Model) สำหรับศูนย์ปฏิบัติการธรณีพิบัติภัย**

- จังหวัดแม่ฮ่องสอน เชียงใหม่ เชียงราย พะเยา ตาก น่าน ลำพูน ลำปาง อุตรดิตถ์ พิษณุโลก เพชรบูรณ์ เลย ชัยภูมิ หนองคาย อุดรธานี อุบลราชธานี จันทบุรี ตราด กาญจนบุรี ประจวบคีรีขันธ์ ชุมพร ระนอง พังงา กระบี่ ภูเก็ต สุราษฎร์ธานี นครศรีธรรมราช และสตูล / เฝ้าระวังในระยะ ๑ - ๒ วัน

หมายเหตุ AP Model เป็นการวิเคราะห์ข้อมูลเชิงสถิติของปริมาณน้ำฝนสะสมและเหตุการณ์ดินถล่มในอดีตนำมาสร้างเกณฑ์น้ำฝนสะสมวิกฤตสำหรับเฝ้าระวังและแจ้งเตือนภัยดินถล่ม ข้อมูลการคาดการณ์ปริมาณน้ำฝนล่วงหน้า ๗๒ ชั่วโมงโดยสถาบันสารสนเทศทรัพยากรน้ำและการเกษตร ได้นำมาวิเคราะห์ด้วยแบบจำลอง AP Model เพื่อคาดการณ์พื้นที่ที่จะติดตาม/เฝ้าระวังธรณีพิบัติภัยดินถล่มล่วงหน้า

- ปริมาณน้ำฝนที่วัดได้จากเครือข่ายเฝ้าระวังแจ้งเตือนธรณีพิบัติภัยในรอบ ๒๔ ชั่วโมง (๖ ส.ค. ๖๑ เวลา ๐๗.๐๐ น. - ๗ ส.ค. ๖๑ เวลา ๐๗.๐๐ น.)

ภาค	จังหวัด / อำเภอ / ตำบล / หมู่บ้าน				ข้อมูลปริมาณน้ำฝน (รอบ ๒๔ ชม.)	เครือข่ายฯ ทร. (ผู้รายงาน)
เหนือ	เชียงใหม่	ดอยสะเก็ด	แม่โป่ง	ห้วยฮ้องไคร้	วัดปริมาณน้ำฝนได้ ๑๐ มม.	นายสมบัติ ไทยหนุ่ม นายเฉลิมพล เก่งกาจ นางสังวาลย์ พิบุรณ์ นายอุทัย นันทามนุษุณ นายวิทยา วิภาโร
	เชียงใหม่	ไชยปราการ	หนองบัว	เด่น	ท้องฟ้าโปร่ง ไม่มีฝนตก	
	กำแพงเพชร	คลองลาน	โป่งน้ำร้อน	โป่งน้ำร้อน	ท้องฟ้าโปร่ง ไม่มีฝนตก	
	แม่ฮ่องสอน	ปางมะผ้า	นาปู่ป้อม	นาปู่ป้อม	ท้องฟ้าโปร่ง ไม่มีฝนตก	
	ตาก	แม่สอด	แม่สอด	รร.สรรพวิทยา	ท้องฟ้าโปร่ง ไม่มีฝนตก	
ใต้	สุราษฎร์ธานี	พนม	คลองศก	บางปรุ	วัดปริมาณน้ำฝนได้ ๙๕ มม.	นายบุญพาสน์ แก้วผลึก นายก่อพงศ์ จิตรพรหม นายขันติชาติ อดอง นายประทีป ท้าวเชื้อลาว นายจริต แสงทอง นางณัฐนิชา ศรีวิสัย นายสุรินทร์ ทวยนาค นางชูศรี ศิริรักษ์ นายรวิกร สมน้อย นายทวีวัฒน์ แดงอ่อน นางพัชรา เพชรขุ้ม นายสมยศ ทองสัมฤทธิ์ นายสุทิน วิจิต นางสมจิต สีนภูมิ นายสมศักดิ์ เพชรเจริญ
	ระนอง	กระบุรี	จ.ป.ร.	น้ำขาว	วัดปริมาณน้ำฝนได้ ๙๓ มม.	
	นครศรีธรรมราช	พิปูน	พิปูน	หูนบ	วัดปริมาณน้ำฝนได้ ๘๖ มม.	
	ชุมพร	ท่าแซะ	คุริง	ท่าลานทอง	วัดปริมาณน้ำฝนได้ ๖๐ มม.	
	พังงา	กะปง	เหล	ช้างเชือ	วัดปริมาณน้ำฝนได้ ๖๐ มม.	
	ชุมพร	สวี	วิสัยใต้	ควน	วัดปริมาณน้ำฝนได้ ๔๘ มม.	
	ชุมพร	เมือง	บ้านนา	โนง่วม	วัดปริมาณน้ำฝนได้ ๔๕ มม.	
	สุราษฎร์ธานี	พนม	พังกาดูจน์	ช่องม้าเหลียว	วัดปริมาณน้ำฝนได้ ๔๐ มม.	
	สุราษฎร์ธานี	พนม	คลองศก	คลองพนม	วัดปริมาณน้ำฝนได้ ๔๐ มม.	
	ชุมพร	สวี	วิสัยใต้	หาดพริก	วัดปริมาณน้ำฝนได้ ๓๒ มม.	
	สุราษฎร์ธานี	พนม	พนม	สาคลี	วัดปริมาณน้ำฝนได้ ๒๕ มม.	
	สุราษฎร์ธานี	พนม	พนม	เขี้ยวหมอน	วัดปริมาณน้ำฝนได้ ๒๐ มม.	
	สุราษฎร์ธานี	พนม	พนม	ลูกเดือน	วัดปริมาณน้ำฝนได้ ๑๕ มม.	
นครศรีธรรมราช	ช้างกลาง	ช้างกลาง	ท่าแพ	วัดปริมาณน้ำฝนได้ ๑๓ มม.		
นครศรีธรรมราช	นบพิตำ	นบพิตำ	ทุ่งโน	วัดปริมาณน้ำฝนได้ ๗ มม.		
ตะวันออก	ตราด	เกาะช้าง	ฐานปฏิบัติการเฝ้าระวังที่ ๔ (ไถ่แบ้)		วัดปริมาณน้ำฝนได้ ๖๖ มม.	นายลือชัย ศรีไสยาศน์ นายชาญชัย เฉียงเหนือ นายนิกร ทรัพย์ประสาน นางหล่อ อินทร
	จันทบุรี	เขาคิชฌกูฏ	จันทเขลม	จันทเขลม	วัดปริมาณน้ำฝนได้ ๓๐ มม.	
	ฉะเชิงเทรา	ท่าตะเกียบ	ท่าตะเกียบ	อ่างเตย	ท้องฟ้ามีดครึ้ม ไม่มีฝนตก	
	ชลบุรี	ศรีราชา	หนองขาม	โค้งดารา	ท้องฟ้ามีดครึ้ม ไม่มีฝนตก	
กลาง	ราชบุรี	สวนผึ้ง	สวนผึ้ง	ทุ่งแฝก	วัดปริมาณน้ำฝนได้ ๒๐ มม.	นายประชุม เรืองเดช นายปรีชา จันทอนธิมุก นายสมชาย ลิมา นางธนกร ดิษฐวัฒน์
	นครนายก	เมือง	ศรีนาวา	ศรีนาวา	วัดปริมาณน้ำฝนได้ ๑๐ มม.	
	กาญจนบุรี	ไทรโยค	วังกระแจะ	พู่หว่า	ท้องฟ้าโปร่ง ไม่มีฝนตก	
	เพชรบุรี	แก่งกระจาน	แก่งกระจาน	น้ำทรัพย์	ท้องฟ้าโปร่ง ไม่มีฝนตก	
ตะวันออก เฉียงเหนือ	อุบลราชธานี	น้ำยืน	โดมประดิษฐ์	เข้ต่อน	วัดปริมาณน้ำฝนได้ ๖๐ มม.	นายชู พรชู นายบัวรินทร์ วาตา นายวิรัช โกษา นางไกล่รุ่ง สีนชม
	อุบลราชธานี	นาจะหลวย	นาจะหลวย	แก้งขี้เหล็ก	วัดปริมาณน้ำฝนได้ ๕๑ มม.	
	อุบลราชธานี	นาจะหลวย	บ้านตุม	ทุ่งเงิน	วัดปริมาณน้ำฝนได้ ๔๐ มม.	
	นครราชสีมา	สีคิ้ว	คลองไผ่	ซับศรีจันทร์	ท้องฟ้าโปร่ง ไม่มีฝนตก	

หมายเหตุ : ศูนย์ปฏิบัติการธรณีพิบัติภัย ได้ประสานงานเครือข่ายเฝ้าระวังแจ้งเตือนธรณีพิบัติภัย จำนวน ๓๒ คน เพื่อรวบรวมข้อมูลในพื้นที่เพื่อจัดทำรายงานสถานการณ์ธรณีพิบัติภัยประจำวัน วันอังคารที่ ๗ สิงหาคม พ.ศ. ๒๕๖๑