

หลุมยุบ วัดป่าถ้ำภูผาเสด็จ บ.นาเจริญ หมู่ 11 ต.ตมมะไฟ อ.สุวรรณคูหา จ.หนองบัวลำภู ขนาดเส้นผ่าศูนย์กลาง 6 เมตร ลึก 4.5 เมตร



กรมทรัพยากรธรณี

สรุปรายงานสถานการณ์ธรณีพิบัติภัยประจำวัน

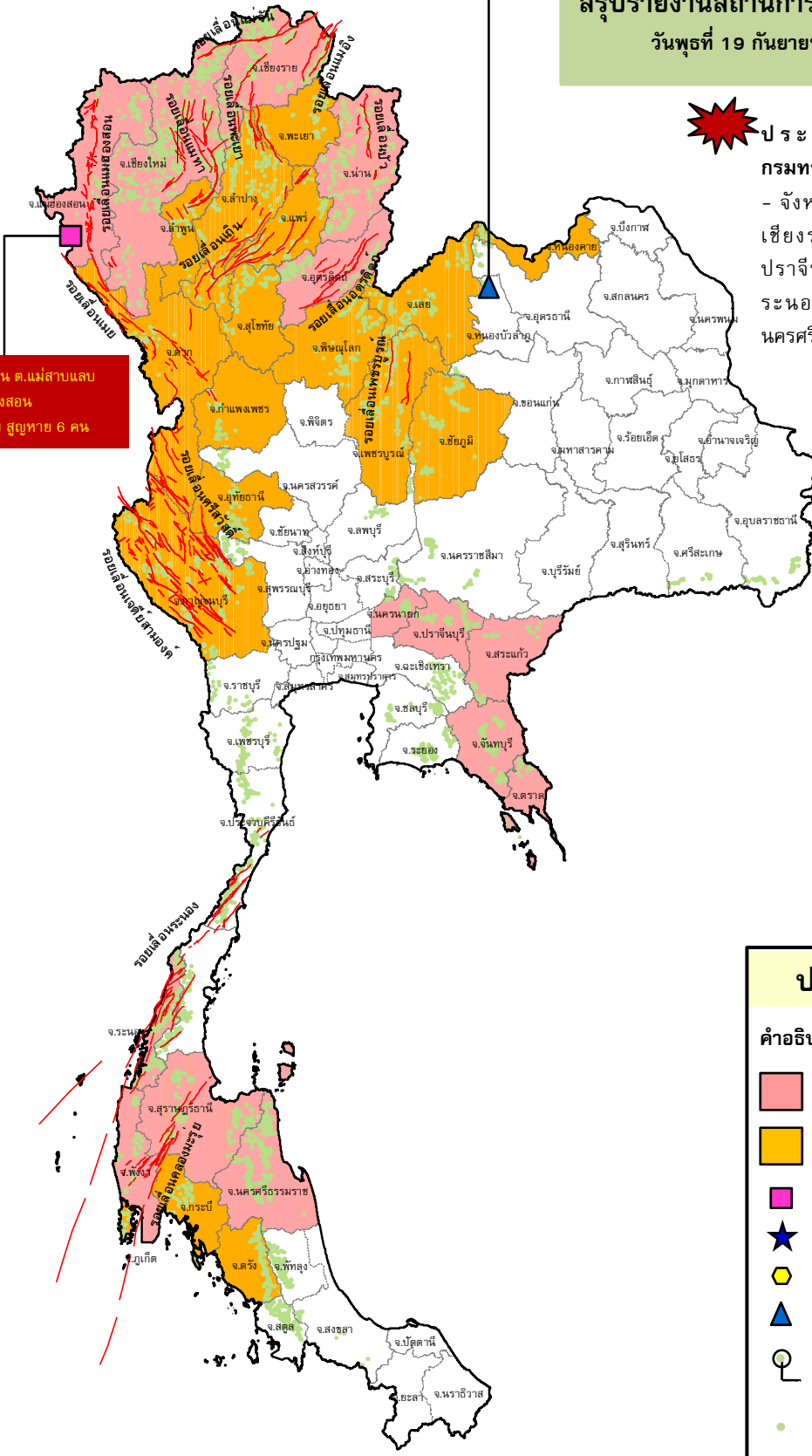
วันที่ 19 กันยายน 2561 เวลา 09.00 น.



ประกาศเฝ้าระวังดินถล่ม กรมทรัพยากรธรณี

- จังหวัดน่าน อุตรดิตถ์ เชียงใหม่ เชียงราย แม่ฮ่องสอน นครนายก ปราจีนบุรี สระแก้ว ตราด จันทบุรี ระนอง พังงา สุราษฎร์ธานี และ นครศรีธรรมราช

ดินถล่ม บ.แม่ละออน ต.แม่สาบแลบ อ.สบเมย จ.แม่ฮ่องสอน มีผู้เสียชีวิต 2 ราย สูญหาย 6 คน



ประเภทของภัยที่เกิด

คำอธิบายสัญลักษณ์

- พื้นที่ประกาศเฝ้าระวังดินถล่ม (14)
- พื้นที่คาดการณ์ปริมาณน้ำฝนที่อาจก่อให้เกิดดินถล่ม (25)
- ดินถล่ม/ดินไหล/หินร่วง/รอยแยก (1)
- จุดเหนือศูนย์เกิดแผ่นดินไหว
- สึนามิ
- หลุมยุบ/ดินทรุดตัว (1)
- ปริมาณน้ำฝนในพื้นที่เสี่ยงภัยมากกว่า 100 มม. ขึ้นไป
- อาสาสมัครเครือข่ายวัดปริมาณน้ำฝนของกรมทรัพยากรธรณี
- รอยเลื่อนมีพลัง



รายงานสถานการณ์ธรณีพิบัติภัยประจำวัน วันพุธที่ ๑๙ กันยายน พ.ศ. ๒๕๖๑ เวลา ๐๙.๐๐ น.



๑. ประกาศกรมทรัพยากรธรณี

- ทร. ประกาศเฝ้าระวังแจ้งเตือนภัยดินถล่มและน้ำป่าไหลหลาก ฉบับที่ ๑๕/๒๕๖๑ ในพื้นที่จังหวัดน่าน อุตรดิตถ์ เชียงใหม่ เชียงราย แม่ฮ่องสอน นครนายก ปราจีนบุรี สระแก้ว ตราด จันทบุรี ระนอง พังงา สุราษฎร์ธานี และนครศรีธรรมราช โดยให้อาสาสมัครเครือข่ายฯ ทำการเฝ้าระวังเป็นพิเศษ ในระหว่างวันที่ ๑๗ - ๑๙ ก.ย. ๖๑

๒. ธรณีพิบัติภัยภายในประเทศ รอบ ๒๔ ชั่วโมง

๒.๑ ดินถล่ม น้ำป่าไหลหลาก ดินไหล หินร่วง รอยแยก และหลุมยุบ

- หลุมยุบ : เมื่อวันที่ ๑๘ ก.ย. ๖๑ เกิดเหตุหลุมยุบ บริเวณศาลาการเปรียญวัดป่าถ้ำภูผายาสถิตย์ บ้านนาเจริญ หมู่ ๑๑ ตำบลงมะไฟ อำเภอสวรรคต จ.พิจิตร ขนาดเส้นผ่าศูนย์กลางประมาณ ๖ เมตร ความลึก ๔.๕ เมตร ทั้งนี้ นายประสิทธิ์ ไชยเวช จากสำนักงานป้องกันและบรรเทาสาธารณภัย จังหวัดหนองบัวลำภู ได้ปิดกั้นเขตพื้นที่เกิดเหตุและแจ้งให้สำนักงานทรัพยากรธรณีเขต ๒ ขอนแก่น จัดส่งเจ้าหน้าที่เข้าตรวจสอบเพื่อหาสาเหตุและแนวทางการแก้ไขต่อไป (ที่มา : Matchon online)

- ดินถล่ม : พื้นที่ศูนย์อพยพและพักพิงชั่วคราวบ้านแม่ละอูน ตำบลแม่สามแลบ อำเภอสบเมย จังหวัดแม่ฮ่องสอน เมื่อวันที่ ๑๖ ก.ย. ๖๑ ที่ผ่านมา ขณะนี้พบผู้เสียชีวิตเพิ่มขึ้นเป็น ๒ ราย สูญหาย ๖ คน (ที่มา : www.pptvhd36.com) ทั้งนี้ กรมทรัพยากรธรณี ได้จัดส่งนักธรณีวิทยา เข้าตรวจสอบพื้นที่เพื่อหาสาเหตุ และแนวทางแก้ไขป้องกัน พร้อมให้คำแนะนำเพื่อลดผลกระทบจากธรณีพิบัติภัย

๒.๒ แผ่นดินไหว

- ไม่มี

๓. ธรณีพิบัติภัยทั่วโลก รอบ ๒๔ ชั่วโมง ที่มีผลกระทบรุนแรง (ดินถล่ม ภูเขาไฟระเบิด แผ่นดินไหว สึนามิ หลุมยุบและอื่นๆ)

- ดินถล่ม ประเทศฟิลิปปินส์ เมื่อวันที่ ๑๘ ก.ย. ๖๑ ที่ผ่านมา เจ้าหน้าที่กู้ภัยของฟิลิปปินส์รวมทั้งตำรวจและทหารยังคงค้นหาผู้สูญหายจากเหตุดินถล่มบนเกาะลูซอน หลังถูกไต้ฝุ่นมังคุดพัดถล่มเมื่อวันเสาร์ที่ผ่านมา ล่าสุดยอดผู้เสียชีวิตเพิ่มขึ้นเป็น ๗๔ คน และคาดว่าจะเพิ่มขึ้นอีก เพราะยังมีผู้สูญหายอีกประมาณ ๔๐ คนที่น่าจะจมอยู่ใต้กองดิน และโอกาสที่จะพบผู้รอดชีวิตแทบไม่มีแล้ว แต่ทางการท้องถิ่นยืนยันว่าจะค้นหาต่อไปจนกว่าประธานาธิบดีดูเตртеจะมีคำสั่งให้ยุติการค้นหา (ที่มา : สำนักข่าวไทย)

๔. พื้นที่ติดตามและเฝ้าระวังสถานการณ์ธรณีพิบัติภัยดินถล่มและน้ำป่าไหลหลากของกรมทรัพยากรธรณี

- เนื่องจากในพื้นที่เสี่ยงภัยดินถล่ม มีฝนตกต่อเนื่องและมีปริมาณน้ำฝนสะสมมาหลายวัน โดยเฉพาะจังหวัดน่าน พะเยา อุตรดิตถ์ เชียงใหม่ เชียงราย แม่ฮ่องสอน ตาก นครนายก ปราจีนบุรี สระแก้ว ตราด จันทบุรี ระนอง พังงา สุราษฎร์ธานี และนครศรีธรรมราช ศูนย์ปฏิบัติการธรณีพิบัติภัยจึงได้ทำการเฝ้าระวังและติดตามสถานการณ์พิบัติภัยดินถล่มและน้ำป่าไหลหลากเป็นพิเศษ และจะทำการแจ้งอาสาสมัครเครือข่ายในพื้นที่เสี่ยงภัยต่อไป

๕. แนวทางการบริหาร

กรณีมีประกาศกรมทรัพยากรธรณี และมีพื้นที่คาดการณ์ปริมาณน้ำฝนที่อาจจะเกิดดินถล่มล่วงหน้า ๓ วัน จากแบบจำลองพื้นที่อ่อนไหวต่อดินถล่มแบบพลวัต (AP Model)

- ประกาศเฝ้าระวังภัยดินถล่มและน้ำป่าไหลหลากในพื้นที่เสี่ยงภัยโดยเฉพาะในพื้นที่จังหวัดน่าน อุตรดิตถ์ เชียงใหม่ เชียงราย แม่ฮ่องสอน นครนายก ปราจีนบุรี สระแก้ว ตราด จันทบุรี ระนอง พังงา สุราษฎร์ธานี และนครศรีธรรมราช เพื่อให้หน่วยงานที่เกี่ยวข้องและประชาชนในพื้นที่เสี่ยงภัยทำการเฝ้าระวังและแจ้งเตือนภัยได้ทันทั่วถึง รวมทั้งการเตรียมความพร้อมรับมือกับสถานการณ์ธรณีพิบัติภัยที่อาจจะเกิดขึ้นได้

- หน่วยงานที่เกี่ยวข้องในพื้นที่ติดตามสถานการณ์อย่างใกล้ชิดและต่อเนื่อง หากมีสถานการณ์ธรณีพิบัติภัยเกิดขึ้นในพื้นที่เจ้าหน้าที่ต้องเข้าตรวจสอบพื้นที่เกิดเหตุอย่างทันทั่วถึง เพื่อสร้างความมั่นใจและให้คำแนะนำเบื้องต้นกับประชาชนในพื้นที่เสี่ยงภัย

ข้อมูลสนับสนุนที่ใช้ในการวิเคราะห์ ติดตามและเฝ้าระวังธรณีพิบัติภัยดินถล่ม ศูนย์ปฏิบัติการธรณีพิบัติภัย มีดังนี้

● สภาพอากาศ (กรมอุตุนิยมวิทยา)

- พยากรณ์อากาศ ๒๔ ชั่วโมงข้างหน้า บริเวณด้านรับลมมรสุมของภาคเหนือ ภาคกลาง ภาคตะวันออก และภาคใต้ มีฝนตกต่อเนื่องและมีฝนตกหนักบางแห่ง ขอให้ประชาชนบริเวณดังกล่าวระวังอันตรายจากฝนตกหนักและฝนที่ตกสะสม ซึ่งจะทำให้เกิดน้ำท่วมฉับพลัน และน้ำป่าไหลหลากไว้ด้วย สำหรับคลื่นลมบริเวณทะเลอันดามันตอนบนมีคลื่นสูง ๒-๔ เมตร และอ่าวไทยตอนบนมีคลื่นสูงประมาณ ๒ เมตร ขอให้ชาวเรือควรเดินเรือด้วยความระมัดระวัง และเรือเล็กบริเวณทะเลอันดามันตอนบนควรงดออกจากฝั่งต่อไปอีก ๑ วัน

ลักษณะสำคัญของฤดูนี้คือความกดอากาศต่ำกำลังแรงปกคลุมบริเวณอ่าวเบงกอล ทำให้มรสุมตะวันตกเฉียงใต้ที่พัดปกคลุมทะเลอันดามัน ประเทศไทย และอ่าวไทย มีกำลังแรง ลักษณะเช่นนี้ทำให้บริเวณด้านรับลมมรสุมของประเทศไทยมีฝนตกหนักบางแห่ง

- ปริมาณน้ำฝนสูงสุดวัดได้ที่อำเภอเมือง จังหวัดนครนายก ๖๗.๐ มม. (ที่มา : กรมอุตุนิยมวิทยา)

- พื้นที่คาดการณ์ปริมาณน้ำฝนที่อาจก่อให้เกิดดินถล่มล่วงหน้า ๓ วัน จากแบบจำลองพื้นที่อ่อนไหวต่อดินถล่มแบบพลวัต (AP Model) สำหรับ ศูนย์ปฏิบัติการธรณีพิบัติภัย

- จังหวัดตาก แม่ฮ่องสอน กาญจนบุรี ราชบุรี พังงา กระบี่ สุราษฎร์ธานี และนครศรีธรรมราช/เฝ้าระวัง ในระยะ ๑ - ๒ วันนี้

หมายเหตุ AP Model เป็นการวิเคราะห์ข้อมูลเชิงสถิติของปริมาณน้ำฝนสะสมและเหตุการณ์ดินถล่มในอดีตนำมาสร้างเกณฑ์น้ำฝนสะสมวิกฤตสำหรับเฝ้าระวังและแจ้งเตือนภัยดินถล่ม ข้อมูลการคาดการณ์ปริมาณน้ำฝนล่วงหน้า ๗๒ ชั่วโมงโดยสถาบันสารสนเทศทรัพยากรน้ำและการเกษตร ได้นำมาวิเคราะห์ด้วยแบบจำลอง AP Model เพื่อคาดการณ์พื้นที่ที่จะติดตาม/เฝ้าระวังธรณีพิบัติภัยดินถล่มล่วงหน้า

- ปริมาณน้ำฝนที่วัดได้จากเครือข่ายเฝ้าระวังแจ้งเตือนธรณีพิบัติภัยในรอบ ๒๔ ชั่วโมง (๑๘ ก.ย. ๖๑ เวลา ๐๗.๐๐ น. - ๑๙ ก.ย. ๖๑ เวลา ๐๗.๐๐ น.)

ภาค	จังหวัด / อำเภอ / ตำบล / หมู่บ้าน				ข้อมูลปริมาณน้ำฝน (รอบ ๒๔ ชม.)	เครือข่ายฯ ทธ. (ผู้รายงาน)
เหนือ	อุตรดิตถ์	ลับแล	แม่พูล	มหาราช	วัดปริมาณน้ำฝนได้ ๙๕ มม.	นางศิริพิชญ์ จันน้ำท่วม
	อุตรดิตถ์	ลับแล	แม่พูล	ต้นเกลือ	วัดปริมาณน้ำฝนได้ ๙๐ มม.	นายสมบัติ วันทา
	อุตรดิตถ์	ลับแล	แม่พูล	ห้วยตองสาด	วัดปริมาณน้ำฝนได้ ๘๕ มม.	นายฤทธิชัย ช่าง
	อุตรดิตถ์	ลับแล	ฝายหลวง	ปากทางเหนือ	วัดปริมาณน้ำฝนได้ ๘๐ มม.	นางสุนทรี สุดสระ
	อุตรดิตถ์	ลับแล	ฝายหลวง	ทุ่งเอี้ยงพัฒนา	วัดปริมาณน้ำฝนได้ ๘๐ มม.	นายสมจิตร มาดี
	อุตรดิตถ์	ลับแล	แม่พูล	ผามูป	วัดปริมาณน้ำฝนได้ ๘๓ มม.	นายดำเนิน เชียงพันธ์
	อุตรดิตถ์	ลับแล	แม่พูล	หัวดง	วัดปริมาณน้ำฝนได้ ๗๕ มม.	นายประจวบ อ่อนล้ำ
	เชียงใหม่	แม่ฮอน	ฮอนเหนือ	แม่ฮอง	วัดปริมาณน้ำฝนได้ ๕๕ มม.	นายณรงค์ วงศ์สา
	อุตรดิตถ์	ท่าปลา	น้ำหมัน	ทรายงาม	วัดปริมาณน้ำฝนได้ ๓๗ มม.	นายประสิทธิ์ ทองหล่อ
	อุตรดิตถ์	ท่าปลา	น้ำหมัน	น้ำหมันใต้	วัดปริมาณน้ำฝนได้ ๓๕ มม.	นายสุนทร สายตรง
	แม่ฮ่องสอน	เมือง	หมอกจำแป่	นาป่าแปก	วัดปริมาณน้ำฝนได้ ๔ มม.	นายอดิเทพ หว่างป่า
	เชียงราย	แม่จัน	ป่าซาง	ป่าดู่	วัดปริมาณน้ำฝนได้ ๐.๑ มม.	นายชนกฤต ภัทรโกมลศิริ
	ลำปาง	วังเหนือ	วังทอง	ปงทอง	ท้องฟ้าครึ้ม มีฝนตกปรอยๆ	นายประจักษ์ จันตะมะ
	เชียงราย	แม่สาย	เวียงพางคำ	ป่าเหมือด	ท้องฟ้าโปร่ง อากาศแจ่มใส	นายสุคำ วินัน
น่าน	ท่าวังผา	แสนทอง	นาทราย	ท้องฟ้าครึ้ม มีฝนตกปรอยๆ	นายประสิทธิ์ ไบยา	
ใต้	ระนอง	ละอุ่น	บางแก้ว	บางแก้วน้อย	วัดปริมาณน้ำฝนได้ ๗๕ มม.	นายพันวิทย์ เพ็ชรศิริ
	สตูล	ทุ่งหว้า	ป่าแก่ปอหิน	ทุ่งดินลู่ม	วัดปริมาณน้ำฝนได้ ๒๕ มม.	นายเชียร ชำนาญคง
	สุราษฎร์ธานี	พนม	พังกาญจน์	ช่องม้าเหลียว	วัดปริมาณน้ำฝนได้ ๒๐ มม.	นางชูศรี ศิริรักษ์
	นครศรีธรรมราช	ช้างกลาง	ช้างกลาง	ท่าแพ	วัดปริมาณน้ำฝนได้ ๑๑ มม.	นางสมจิต สีนภูมิ
	นครศรีธรรมราช	นบพิตำ	นบพิตำ	ทุ่งโน	วัดปริมาณน้ำฝนได้ ๘ มม.	นายสมศักดิ์ เพ็ชรเจริญ
	ชุมพร	สวี	วิสัยใต้	หาดพริก	วัดปริมาณน้ำฝนได้ ๕ มม.	นายทวัฒน์ แต่งอ่อน
	ชุมพร	สวี	วิสัยใต้	ควน	วัดปริมาณน้ำฝนได้ ๔ มม.	นางณัฐธิดา ศรีวิสัย
ตะวันออก	ตราด	เกาะช้าง	ฐานปฏิบัติการเฝ้าระวังที่ ๔ (ไถ่แป้)		วัดปริมาณน้ำฝนได้ ๙๐ มม.	นายลิอชัย ศรีเสยาคน์
	ระยอง	เขาชะเมา	น้ำเป็น	น้ำใส	วัดปริมาณน้ำฝนได้ ๖๐ มม.	น.สอรทัย ใจดี
	จันทบุรี	มะขาม	ฉมัน	ทุ่งเพล	วัดปริมาณน้ำฝนได้ ๖๐ มม.	นายไชโย สุวรรณศรี
	ปราจีนบุรี	นาดี	ทุ่งโพธิ์	คลองตาหมื่น	ท้องฟ้าโปร่ง ไม่มีฝนตก	นางพรทิพย์ ลำบอง
กลาง	นครนายก	เมือง	หินตั้ง	น้ำตกนางรอง	วัดปริมาณน้ำฝนได้ ๕๐ มม.	นายชัยชาญ ชาติประดิษฐ์
	นครนายก	เมือง	สาริกา	น้ำตกสาริกา	วัดปริมาณน้ำฝนได้ ๔๙ มม.	นายชัยชาญ ชาติประดิษฐ์
	กาญจนบุรี	สังขละบุรี	หนองลู	เวียงคาว	วัดปริมาณน้ำฝนได้ ๑๐ มม.	นายทองคำ เสดวงชัย
	ประจวบคีรีขันธ์	บางสะพาน	ทองมั่งคด	ทองมั่งคด	ท้องฟ้าครึ้ม มีฝนตกปรอยๆ	นายบุญส่ง หอมกลิ่น
ตะวันออกเฉียงเหนือ	อุบลราชธานี	นาจะหลวย	บ้านตุม	ทุ่งเงิน	วัดปริมาณน้ำฝนได้ ๕๕ มม.	นายวีระชัย โภชา
	อุบลราชธานี	นาจะหลวย	นาจะหลวย	แก้งชีเหล็ก	วัดปริมาณน้ำฝนได้ ๔๗ มม.	นายประสิทธิ์ คำจันทร์
	นครราชสีมา	ปักธงชัย	สะแกราช	ใหม่สะแกราช	วัดปริมาณน้ำฝนได้ ๓๐ มม.	นายสมบัติ พัชรสำโรง
	อุบลราชธานี	นาจะหลวย	นาจะหลวย	แก้งชีเหล็ก	วัดปริมาณน้ำฝนได้ ๒๒ มม.	นายบัวรินทร์ วาตา
	ชัยภูมิ	เกษตรสมบูรณ์	กุดเลาะ	กุดเลาะ	ท้องฟ้าครึ้ม ไม่มีฝนตก	นายเข้มพร ลัมอาจ

หมายเหตุ : ศูนย์ปฏิบัติการธรณีพิบัติภัย ได้ประสานงานเครือข่ายเฝ้าระวังแจ้งเตือนธรณีพิบัติภัย จำนวน ๓๕ คน เพื่อรวบรวมข้อมูลในพื้นที่เพื่อจัดทำรายงานสถานการณ์ธรณีพิบัติภัยประจำวัน วันพุธที่ ๑๙ กันยายน พ.ศ. ๒๕๖๑