

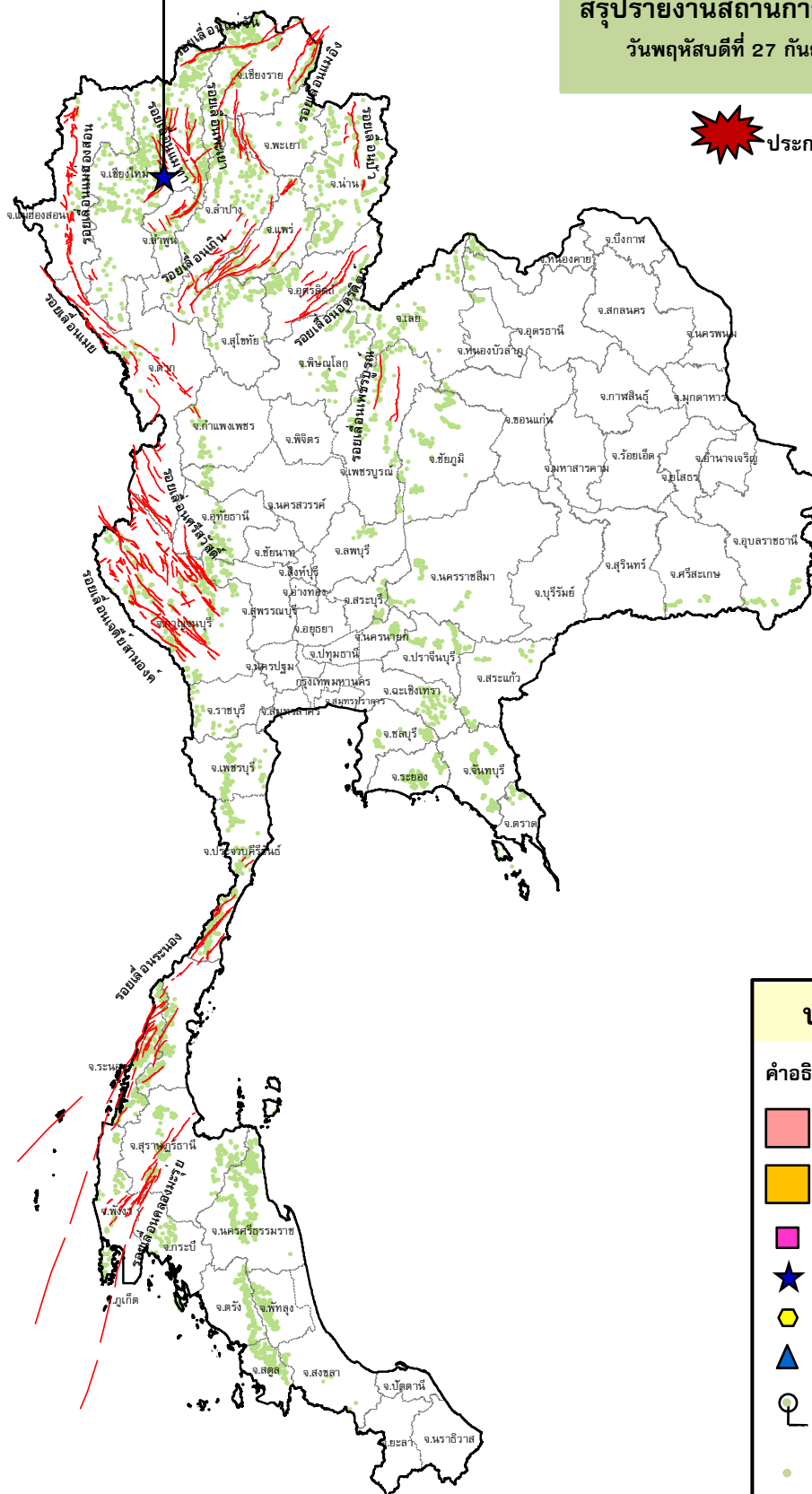
เวลา 03.29 น. เกิดแผ่นดินไหวขนาด 1.9  
ความลึก 2 กม. บริเวณ อ.สันทราย จ.เชียงใหม่



# กรมทรัพยากรธรณี










สรุปรายงานสถานการณ์ธรณีพิบัติภัยประจำวัน  
วันพฤหัสบดีที่ 27 กันยายน 2561 เวลา 09.00 น.

 ประกาศเฝ้าระวังดินถล่ม



## ประเภทของภัยที่เกิด

### คำอธิบายสัญลักษณ์

-  พื้นที่ประกาศเฝ้าระวังดินถล่ม
-  พื้นที่คาดการณ์ปริมาณน้ำฝนที่อาจก่อให้เกิดดินถล่ม
-  ดินถล่ม/ดินไหล/หินร่วง/รอยแยก
-  จุดเหนือศูนย์เกิดแผ่นดินไหว (1)
-  สึนามิ
-  หลุมยุบ/ดินทรุดตัว
-  ปริมาณน้ำฝนในพื้นที่เสี่ยงภัยมากกว่า 100 มม. ขึ้นไป
-  อาสาสมัครเครือข่ายวัดปริมาณน้ำฝนของกรมทรัพยากรธรณี
-  รอยเลื่อนมีพลัง



รายงานสถานการณ์ธรณีพิบัติภัยประจำวัน  
วันพฤหัสบดีที่ ๒๗ กันยายน พ.ศ. ๒๕๖๑ เวลา ๐๙.๐๐ น.



๑. ประกาศกรมทรัพยากรธรณี

- ไม่มี

๒. ธรณีพิบัติภัยภายในประเทศ รอบ ๒๔ ชั่วโมง

๒.๑ ดินถล่ม น้ำป่าไหลหลาก ดินไหล หินร่วง รอยแยก และหลุมยุบ

- ไม่มี

๒.๒ แผ่นดินไหว

- เวลา ๐๓.๒๙ น. เกิดแผ่นดินไหวขนาด ๑.๙ ที่ระดับความลึก ๒ กิโลเมตร บริเวณอำเภอสันทราย จังหวัดเชียงใหม่ ไม่มีรายงานการรับรู้ถึงแรงสั่นสะเทือนและไม่มีความเสียหาย (ที่มา : กองเฝ้าระวังแผ่นดินไหว กรมอุตุนิยมวิทยา)

๓. ธรณีพิบัติภัยทั่วโลก รอบ ๒๔ ชั่วโมง ที่มีผลกระทบรุนแรง (ดินถล่ม ภูเขาไฟระเบิด แผ่นดินไหว สึนามิ หลุมยุบและอื่นๆ)

- ไม่มี

๔. พื้นที่ติดตามและเฝ้าระวังสถานการณ์ธรณีพิบัติภัยดินถล่มและน้ำป่าไหลหลากของกรมทรัพยากรธรณี

- เนื่องจากในพื้นที่เสี่ยงภัยดินถล่ม มีปริมาณน้ำฝนไม่ถึงเกณฑ์การเฝ้าระวัง ประกอบกับบางพื้นที่ไม่มีฝนตก จึงไม่มีพื้นที่ติดตามสถานการณ์พิบัติภัยดินถล่มและน้ำป่าไหลหลาก

๕. แนวทางการบริหาร

กรณีสถานการณ์ปกติ

- กรมทรัพยากรธรณี ร่วมกับหน่วยงานต่างๆ ที่เกี่ยวข้องดำเนินการติดตามสถานการณ์อย่างต่อเนื่องสม่ำเสมอ เพื่อให้พร้อมสำหรับการแลกเปลี่ยนและสนับสนุนข้อมูลด้านการบริหารจัดการพิบัติภัยของแต่ละหน่วยงาน และเป็นการช่วยบรรเทาและลดผลกระทบจากพิบัติภัยที่อาจเกิดขึ้นต่อชีวิตและทรัพย์สินของประชาชนอีกทางหนึ่ง
- หน่วยงานที่เกี่ยวข้องเตรียมความพร้อมเพื่อรับมือกับสถานการณ์ที่อาจเกิดขึ้นได้อย่างทันทั่วทั้ง
- แจ้งข้อมูล/ข่าวสาร/รายงาน อย่างสม่ำเสมอ

ข้อมูลสนับสนุนที่ใช้ในการวิเคราะห์ ติดตามและเฝ้าระวังธรณีพิบัติภัยดินถล่ม ศูนย์ปฏิบัติการธรณีพิบัติภัย มีดังนี้

● สภาพอากาศ (กรมอุตุนิยมวิทยา)

- พยากรณ์อากาศ ๒๔ ชั่วโมงข้างหน้า ประเทศไทยตอนบนมีปริมาณฝนน้อย ส่วนภาคใต้ ยังคงมีฝนฟ้าคะนองเกิดขึ้นได้ในระยะนี้ ประมาณร้อยละ ๔๐ ของพื้นที่ ขอให้ประชาชนบริเวณภาคใต้ ระวังอันตรายจากฝนที่ตกสะสมไว้ด้วยอนึ่ง พายุไต้ฝุ่น “จ่ามี” (TRAMI) บริเวณมหาสมุทรแปซิฟิก มีแนวโน้มเคลื่อนเข้าใกล้เกาะใต้หวันในช่วงวันที่ ๒๘-๒๙ กันยายน ๒๕๖๑ หลังจากนั้นจะเปลี่ยนทิศทางเคลื่อนเข้าประเทศญี่ปุ่นในวันที่ ๓๐ กันยายน ๒๕๖๑ ขอให้ผู้ที่จะเดินทางไปบริเวณดังกล่าวตรวจสอบสภาพอากาศก่อนเดินทางด้วย โดยพายุนี้ไม่มีผลกระทบต่อประเทศไทย

ลักษณะสำคัญทางอุตุนิยมวิทยา มรสุมตะวันตกเฉียงใต้กำลังอ่อนพัดปกคลุมทะเลอันดามัน ภาคใต้ และอ่าวไทย ลักษณะเช่นนี้ทำให้บริเวณดังกล่าวยังคงมีฝนฟ้าคะนองเกิดขึ้นได้ในระยะนี้ ในช่วงวันที่ ๒๘ ก.ย. - ๑ ต.ค. ๖๑ บริเวณความกดอากาศสูงจากประเทศจีนจะแผ่ลงมาปกคลุมประเทศเวียดนาม ประเทศลาว ภาคเหนือตอนบน และภาคตะวันออกเฉียงเหนือของประเทศไทย ส่งผลให้ร่องมรสุมพาดผ่านภาคกลาง และภาคตะวันออก ทำให้ประเทศไทยมีฝนเพิ่มขึ้นและมีฝนตกหนักกับมีลมกระโชกแรงบางแห่ง

- ปริมาณน้ำฝนสูงสุดวัดได้ที่สถานีอุตุนิยมวิทยาเกษตร จังหวัดสุราษฎร์ธานี ๒๖.๑ มม. (ที่มา : กรมอุตุนิยมวิทยา)

● พื้นที่คาดการณ์ปริมาณน้ำฝนที่อาจก่อให้เกิดดินถล่มล่วงหน้า ๓ วัน จากแบบจำลองพื้นที่อ่อนไหวต่อดินถล่มแบบพลวัต (AP Model) สำหรับศูนย์ปฏิบัติการธรณีพิบัติภัย

- ไม่มีพื้นที่คาดการณ์

หมายเหตุ AP Model เป็นการวิเคราะห์ข้อมูลเชิงสถิติของปริมาณน้ำฝนสะสมและเหตุการณ์ดินถล่มในอดีตนำมาสร้างเกณฑ์น้ำฝนสะสมวิกฤตสำหรับเฝ้าระวังและแจ้งเตือนภัยดินถล่ม ข้อมูลการคาดการณ์ปริมาณน้ำฝนล่วงหน้า ๗๒ ชั่วโมงโดยสถาบันสารสนเทศทรัพยากรน้ำและการเกษตร ได้นำมาวิเคราะห์ด้วยแบบจำลอง AP Model เพื่อคาดการณ์พื้นที่ที่จะติดตาม/เฝ้าระวังธรณีพิบัติภัยดินถล่มล่วงหน้า

- ปริมาณน้ำฝนที่วัดได้จากเครือข่ายเฝ้าระวังแจ้งเตือนธรณีพิบัติภัยในรอบ ๒๔ ชั่วโมง (๒๖ ก.ย. ๖๑ เวลา ๐๗.๐๐ น. - ๒๗ ก.ย. ๖๑ เวลา ๐๗.๐๐ น.)

ภาค	จังหวัด / อำเภอ / ตำบล / หมู่บ้าน				ข้อมูลปริมาณน้ำฝน (รอบ ๒๔ ชม.)	เครือข่ายฯ ทธ. (ผู้รายงาน)
เหนือ	สุโขทัย	ด่านลานหอย	ตลิ่งชัน	ลานกระบือใต้	ท้องฟ้าโปร่ง ไม่มีฝน	นางสังเวียน น้อยผล
	น่าน	นาน้อย	สถาน	ใหม่	ท้องฟ้าโปร่ง ไม่มีฝน	นายชูชาติ ชันไร่
	ลำพูน	แม่ทา	ทาปลาตุ๊ก	ปางอ้อ	ท้องฟ้าโปร่ง ไม่มีฝน	นายฉัตร สุทธิ
	พะเยา	จุน	ห้วยข้าวก่ำ	ร่องหาด	ท้องฟ้าโปร่ง อากาศแจ่มใส	นายประหยัด อินทอง
	ตาก	แม่ระมาด	แม่ตื่น	แพะ	ท้องฟ้าโปร่ง อากาศเย็นๆ	นายสุรพล วาจารักษา
	กำแพงเพชร	คลองลาน	โป่งน้ำร้อน	โป่งน้ำร้อน	ท้องฟ้าโปร่ง อากาศแจ่มใส	นางวังวาลย์ พิบุรณ์
ใต้	นครศรีธรรมราช	สิชล	เปลี่ยน	วังหลวงใน	วัดปริมาณน้ำฝนได้ ๔๕ มม.	นางจิราภรณ์ ผิวเหมาะ
	นครศรีธรรมราช	ช้างกลาง	ช้างกลาง	ท่าแพ	วัดปริมาณน้ำฝนได้ ๔ มม.	นางสมจิต ลินภูมิ
	นครศรีธรรมราช	ช้างกลาง	ช้างกลาง	ท้ายเหมือง	ท้องฟ้าโปร่ง อากาศดี	นางขวัญฤทัย ศรีทิพย์
	ชุมพร	เมือง	บ้านนา	ในง่วม	ท้องฟ้าโปร่ง ไม่มีฝน	นายสุรินทร์ ทวยนาค
	ชุมพร	สวี	วิสัยใต้	หาดพริก	ท้องฟ้าโปร่ง ไม่มีฝน	นายทวัฒน์ แดงอ่อน
	นครศรีธรรมราช	พิปูน	พิปูน	หูนบ	ท้องฟ้าโปร่ง ไม่มีฝน	นายขันติชาติ องอาจ
ตะวันออก	ตราด	บ่อไร่	บ่อพลอย	จัดสรร	ท้องฟ้าโปร่ง อากาศแจ่มใส	นายบำรุง บุญวาทิ
	สระแก้ว	วังน้ำเย็น	ทุ่งมหาเจริญ	หนองเรือ	ท้องฟ้าโปร่ง ไม่มีฝน	นายวิรัช พงษ์สุวรรณ
	ฉะเชิงเทรา	ท่าตะเกียบ	ท่าตะเกียบ	วังจุง	ท้องฟ้าโปร่ง แดดแรง	นายเกษร แก่นจันทร์ดี
	ระยอง	เขาชะเมา	ห้วยทับมอญ	คลองหิน	ท้องฟ้ามีเมฆมาก ไม่มีฝน	นายบัญชา บัวมุด
	ชลบุรี	บ่อทอง	พลวงทอง	เขาใหญ่	ท้องฟ้าโปร่ง อากาศดี	นายประภาส แซ่อึ้ง
	ปราจีนบุรี	นาดี	แก่งดินสอ	แก่งใหญ่	ท้องฟ้าโปร่ง อากาศแจ่มใส	นายวิรัตน์ ศรีสาธิต้อย
กลาง	สุพรรณบุรี	ด่านช้าง	วังยาว	ละว้าวังควาย	ท้องฟ้าโปร่ง อากาศแจ่มใส	นายสำเนา เจริญกุล
	สระบุรี	มวกเหล็ก	มวกเหล็ก	เหวลาด	ท้องฟ้าโปร่ง อากาศแจ่มใส	นายไพโรจน์ วีระศักดิ์
	ลพบุรี	สำสนธิ	กุดตาเพชร	กุดตาเพชร	ท้องฟ้าโปร่ง ไม่มีฝน	นายสมบูรณ์ ปีกจันทิก
	เพชรบุรี	แก่งกระจาน	ป่าเต็ง	ป่าเต็งใต้	ท้องฟ้าโปร่ง อากาศแจ่มใส	นายพิบูล ชูชาติ
	นครนายก	เมือง	สาริกา	น้ำตกสาริกา	ท้องฟ้าโปร่ง อากาศดี	นายชัยชาญ ษาประดิษฐ์
	นครนายก	เมือง	หินตั้ง	น้ำตกนางรอง	ท้องฟ้าโปร่ง อากาศดี	นายชัยชาญ ษาประดิษฐ์
ตะวันออก เฉียงเหนือ	อุบลราชธานี	น้ำยืน	สีวิเชียร	สีวิเชียร	ท้องฟ้าโปร่ง ไม่มีฝน	นายบุญมี แจ่มแจ้ง
	อุบลราชธานี	น้ำขุ่น	โคกสะอาด	โคกสะอาด	ท้องฟ้าโปร่ง ไม่มีฝน	น.ส.จันทร์เพ็ญ รัตนภูมิอดิชาติ
	อุบลราชธานี	น้ำขุ่น	โคกสะอาด	โนนอุดม	ท้องฟ้าโปร่ง ไม่มีฝน	นายบุญมี ผงธุลี
	อุบลราชธานี	นาจะหลวย	นาจะหลวย	แก่งขี้เหล็ก	ท้องฟ้าโปร่ง อากาศร้อน	นายบัวรินทร์ วาตา
	อุบลราชธานี	นาจะหลวย	นาจะหลวย	แก่งเรือ	ท้องฟ้าโปร่ง อากาศดี	นางพิศมัย พิณยศ
	นครราชสีมา	สีคิ้ว	คลองไผ่	ชัยศรีจันทร์	ท้องฟ้าโปร่ง ไม่มีฝน	นายจักรกฤษณ์ จันทร์กลาง
นครราชสีมา	สีคิ้ว	คลองไผ่	ชัยศิลาทอง	ท้องฟ้าโปร่ง ไม่มีฝน	นางเกษมศรี อุทัยรัตน์	

หมายเหตุ : ศูนย์ปฏิบัติการธรณีพิบัติภัย ได้ประสานงานเครือข่ายเฝ้าระวังแจ้งเตือนธรณีพิบัติภัย จำนวน ๓๑ คน เพื่อรวบรวมข้อมูลในพื้นที่เพื่อจัดทำรายงานสถานการณ์ธรณีพิบัติภัยประจำวัน วันพฤหัสบดีที่ ๒๗ กันยายน พ.ศ. ๒๕๖๑

ศูนย์ปฏิบัติการธรณีพิบัติภัย สำนักธรณีวิทยาสิ่งแวดล้อม  
กรมทรัพยากรธรณี กระทรวงทรัพยากรธรรมชาติและสิ่งแวดล้อม  
โทร ๐๒ ๒๒๑ ๙๗๐๓-๕ โทรสาร ๐๒ ๒๒๑ ๙๗๐๐  
[www.dmr.go.th](http://www.dmr.go.th)