



กรมทรัพยากรธรณี

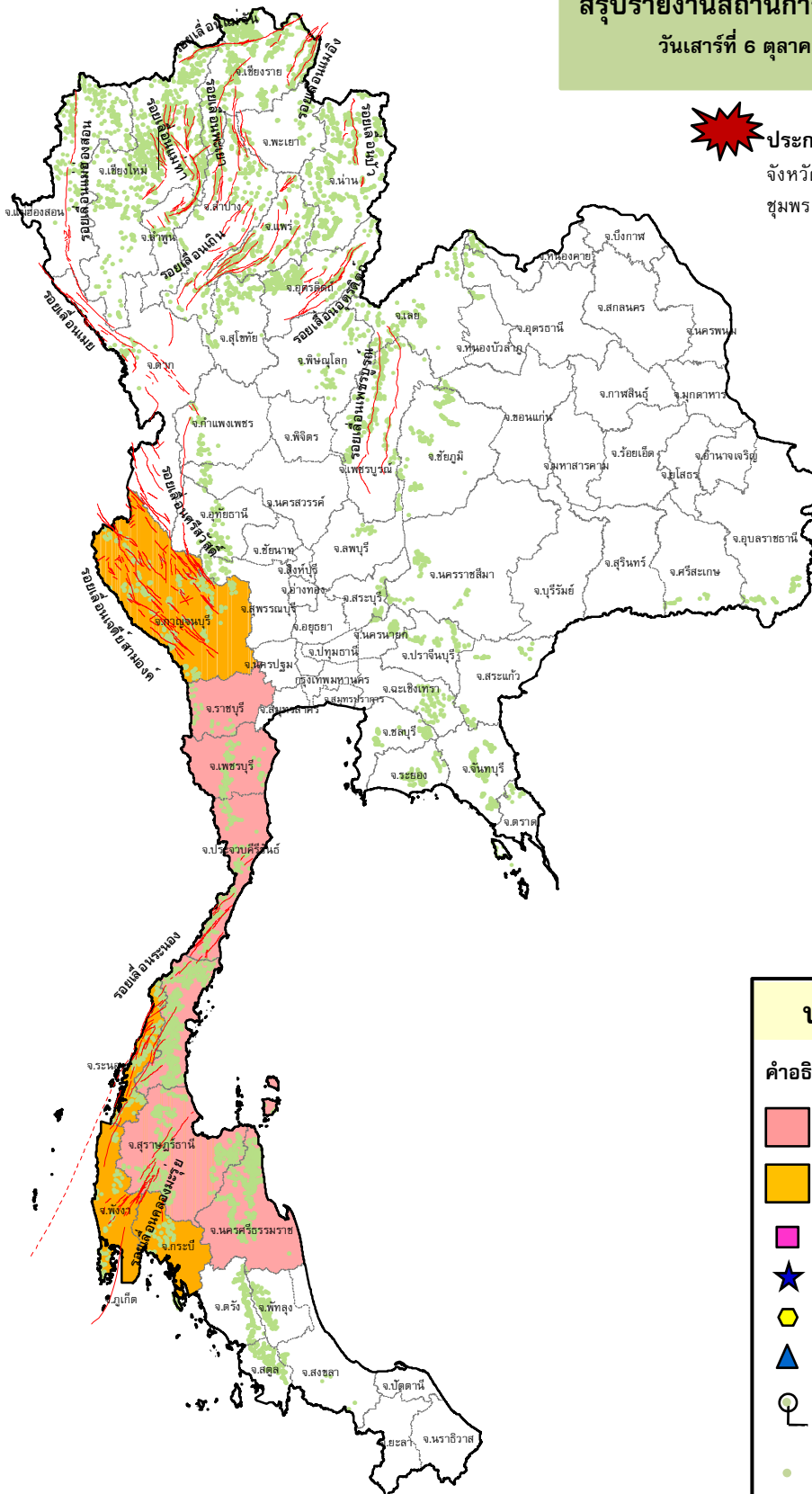
สรุปรายงานสถานการณ์ธรณีพิบัติภัยประจำวัน

วันเสาร์ที่ 6 ตุลาคม 2561 เวลา 09.30 น.



ประกาศเฝ้าระวังดินถล่ม

จังหวัดเพชรบุรี ประจวบคีรีขันธ์ ราชบุรี
ชุมพร สุราษฎร์ธานี และนครศรีธรรมราช



ประเภทของภัยที่เกิด

คำอธิบายสัญลักษณ์

- พื้นที่ประกาศเฝ้าระวังดินถล่ม (6)
- พื้นที่คาดการณ์ปริมาณน้ำฝนที่อาจก่อให้เกิดดินถล่ม (11)
- ดินถล่ม/ดินไหล/หินร่วง/รอยแยก
- ★ จุดเหนือศูนย์เกิดแผ่นดินไหว
- สึนามิ
- ▲ หลุมยุบ/ดินทรุดตัว
- ปริมาณน้ำฝนในพื้นที่เสี่ยงภัยมากกว่า 100 มม. ขึ้นไป
- อาสาสมัครเครือข่ายวัดปริมาณน้ำฝนของกรมทรัพยากรธรณี
- รอยเลื่อนมีพลัง



รายงานสถานการณ์ธรณีพิบัติภัยประจำวัน
วันเสาร์ที่ ๖ ตุลาคม พ.ศ. ๒๕๖๑ เวลา ๐๙.๓๐ น.



๑. ประกาศกรมทรัพยากรธรณี

- ทธ. ประกาศเฝ้าระวังแจ้งเตือนภัยดินถล่มและน้ำป่าไหลหลาก ฉบับที่ ๑๙/๒๕๖๑ ในพื้นที่จังหวัดเพชรบุรี ประจวบคีรีขันธ์ ราชบุรี ชุมพร สุราษฎร์ธานี และนครศรีธรรมราช เฝ้าระวังภัยดินถล่มและน้ำป่าไหลหลาก โดยให้อาสาสมัครเครือข่ายฯ ทำการเฝ้าระวังเป็นพิเศษ ในระหว่างวันที่ ๕ - ๗ ตุลาคม ๒๕๖๑

๒. ธรณีพิบัติภัยภายในประเทศ รอบ ๒๔ ชั่วโมง

๒.๑ ดินถล่ม น้ำป่าไหลหลาก ดินไหล หินร่วง รอยแยก และหลุมยุบ

- **น้ำป่าไหลหลาก :** จังหวัดประจวบคีรีขันธ์ เกิดฝนตกหนักต่อเนื่องเมื่อวันที่ ๔-๕ ต.ค. ๖๑ ทำให้เกิดน้ำป่าไหลหลากเข้าท่วมในพื้นที่ ๔ อำเภอ ๗ ตำบล ๑๒ หมู่บ้าน ได้แก่ อ.หัวหิน ต.บึงนาราง (ม.๑,๘,๙,๑๒) ต.ห้วยสัตว์ใหญ่ (ม.๑๑) ต.หินเหล็กไฟ (ม.๑๕) ต.หนองพลับ (ม.๑) เขตเทศบาลเมืองหัวหิน อ.สามร้อยยอด ต.ไร่เก่า (ม.๕) อ.กุยบุรี ต.สามกระชาย (ม.๒,๔,๖) อ.เมือง ต.อ่าวน้อย (ม.๒) ประชาชนได้รับผลกระทบ ๑๑ คน ครัวเรือน และถนน ๓ สาย เบื้องต้นศูนย์ ปภ.เขต ๔ ปภ.จังหวัดประจวบคีรีขันธ์ ทหาร ตำรวจ แขวงทางหลวงหัวหิน และองค์กรปกครองส่วนท้องถิ่นที่เกี่ยวข้องเข้าให้ความช่วยเหลือแล้ว (ที่มา : กรมป้องกันและบรรเทาสาธารณภัย)

๒.๒ แผ่นดินไหว

- ไม่มี

๓. ธรณีพิบัติภัยทั่วโลก รอบ ๒๔ ชั่วโมง ที่มีผลกระทบรุนแรง (ดินถล่ม ภูเขาไฟระเบิด แผ่นดินไหว สึนามิ หลุมยุบและอื่นๆ)

- ไม่มี

๔. พื้นที่ติดตามและเฝ้าระวังสถานการณ์ธรณีพิบัติภัยดินถล่มและน้ำป่าไหลหลากของกรมทรัพยากรธรณี

- เนื่องจากในพื้นที่เสี่ยงภัยดินถล่ม มีฝนตกต่อเนื่อง โดยเฉพาะจังหวัดเพชรบุรี ราชบุรี ประจวบคีรีขันธ์ ชุมพร สุราษฎร์ธานี นครศรีธรรมราช พังงา และกระบี่ ศูนย์ปฏิบัติการธรณีพิบัติภัย จึงได้ทำการเฝ้าระวังและติดตามสถานการณ์ธรณีพิบัติภัยดินถล่มและน้ำป่าไหลหลากเป็นพิเศษ และจะทำการแจ้งอาสาสมัครเครือข่ายในพื้นที่เสี่ยงภัยต่อไป

๕. แนวทางการบริหาร

กรมมีประกาศกรมทรัพยากรธรณี และมีพื้นที่คาดการณ์ปริมาณน้ำฝนที่อาจเกิดดินถล่มล่วงหน้า ๓ วัน จากแบบจำลองพื้นที่อ่อนไหวต่อดินถล่มแบบพลวัต (AP Model)

- ประกาศเฝ้าระวังภัยดินถล่มและน้ำป่าไหลหลากในพื้นที่เสี่ยงภัยโดยเฉพาะในพื้นที่เพชรบุรี ประจวบคีรีขันธ์ ราชบุรี ชุมพร สุราษฎร์ธานี และนครศรีธรรมราช เพื่อให้หน่วยงานที่เกี่ยวข้องและประชาชนในพื้นที่เสี่ยงภัยทำการเฝ้าระวังและแจ้งเตือนภัยได้ทันทั่วทั้ง รวมทั้งการเตรียมความพร้อมรับมือกับสถานการณ์ธรณีพิบัติภัยที่อาจเกิดขึ้นได้
- หน่วยงานที่เกี่ยวข้องในพื้นที่ติดตามสถานการณ์อย่างใกล้ชิดและต่อเนื่อง หากมีสถานการณ์ธรณีพิบัติภัยเกิดขึ้นในพื้นที่ เจ้าหน้าที่ต้องเข้าตรวจสอบพื้นที่เกิดเหตุอย่างทั่วทั้งที่ เพื่อสร้างความมั่นใจและให้คำแนะนำเบื้องต้นกับประชาชนในพื้นที่เสี่ยงภัย

ข้อมูลสนับสนุนที่ใช้ในการวิเคราะห์ ติดตามและเฝ้าระวังธรณีพิบัติภัยดินถล่ม ศูนย์ปฏิบัติการธรณีพิบัติภัย มีดังนี้

● สภาพอากาศ (กรมอุตุนิยมวิทยา)

- พยากรณ์อากาศ ๒๔ ชั่วโมงข้างหน้า ภาคใต้มีฝนตกชุกหนาแน่น กับมีฝนตกหนักถึงหนักมากบางแห่ง ขอให้ประชาชนบริเวณดังกล่าวระวังอันตรายจากฝนตกหนักถึงหนักมาก ซึ่งจะทำให้เกิดน้ำท่วมฉับพลัน น้ำป่าไหลหลาก และน้ำล้นตลิ่งได้ สำหรับภาคเหนือ ภาคตะวันออกเฉียงเหนือ และภาคกลางตอนบนมีฝนน้อย อนึ่ง พายุไต้ฝุ่น “กองเรย์” (KONG-REY) บริเวณมหาสมุทรแปซิฟิก มีแนวโน้มเคลื่อนเข้าสู่ตอนใต้ประเทศญี่ปุ่น และคาบสมุทรเกาหลี ในช่วงวันที่ ๕-๗ ตุลาคม ๒๕๖๑ ขอให้ผู้ที่จะเดินทางไปบริเวณดังกล่าวตรวจสอบสภาพอากาศก่อนเดินทางด้วย โดยพายุนี้ไม่มีผลกระทบต่อประเทศไทย

ลักษณะสำคัญทางอุตุนิยมวิทยา ร่องมรสุมพาดผ่านภาคใต้เข้าสู่หย่อมความกดอากาศต่ำบริเวณทะเลจีนใต้ตอนล่าง ลักษณะเช่นนี้ทำให้ภาคใต้มีฝนตกชุกหนาแน่นและมีฝนตกหนักถึงหนักมากบางแห่ง สำหรับภาคเหนือ ภาคตะวันออกเฉียงเหนือ และภาคกลางตอนบนมีฝนน้อย

- ปริมาณน้ำฝนสูงสุดวัดได้ที่สถานีอากาศเกษตรห้วยโป่ง อำเภอเมือง จังหวัดระยอง ๑๑๙.๗ มม. (ที่มา : กรมอุตุนิยมวิทยา)

● พื้นที่คาดการณ์ปริมาณน้ำฝนที่อาจก่อให้เกิดดินถล่มล่วงหน้า ๓ วัน จากแบบจำลองพื้นที่อ่อนไหวต่อดินถล่มแบบพลวัต (AP Model) สำหรับศูนย์ปฏิบัติการธรณีพิบัติภัย

- จังหวัดกาญจนบุรี ราชบุรี เพชรบุรี ประจวบคีรีขันธ์ ระนอง ชุมพร นครศรีธรรมราช สุราษฎร์ธานี พังงา ภูเก็ต และกระบี่/ เฝ้าระวังในระยะ ๑-๒ วันนี้

หมายเหตุ AP Model เป็นการวิเคราะห์ข้อมูลเชิงสถิติของปริมาณน้ำฝนสะสมและเหตุการณ์ดินถล่มในอดีตนำมาสร้างเกณฑ์น้ำฝนสะสมวิกฤตสำหรับเฝ้าระวังและแจ้งเตือนภัยดินถล่ม ข้อมูลการคาดการณ์ปริมาณน้ำฝนล่วงหน้า ๗๒ ชั่วโมงโดยสถาบันสารสนเทศทรัพยากรน้ำและการเกษตร ได้นำมาวิเคราะห์ด้วยแบบจำลอง เพื่อคาดการณ์พื้นที่ที่จะติดตาม/เฝ้าระวังธรณีพิบัติภัยดินถล่มล่วงหน้า

- ปริมาณน้ำฝนที่วัดได้จากเครือข่ายเฝ้าระวังแจ้งเตือนธรณีพิบัติภัยในรอบ ๒๔ ชั่วโมง (๕ ต.ค. ๖๑ เวลา ๐๗.๐๐ น. - ๖ ต.ค. ๖๑ เวลา ๐๗.๐๐ น.)

ภาค	จังหวัด / อำเภอ / ตำบล / หมู่บ้าน				ข้อมูลปริมาณน้ำฝน (รอบ ๒๔ ชม.)	เครือข่ายฯ ทธ. (ผู้รายงาน)
เหนือ	กำแพงเพชร	คลองลาน	โป่งน้ำร้อน	โป่งน้ำร้อน	วัดปริมาณน้ำฝนได้ ๑๕ มม.	นางสังวาลย์ พิบุรณ์
	อุตรดิตถ์	ลับแล	แม่พูล	ห้วยตองสาด	ท้องฟ้าโปร่ง อากาศเย็น	นายฤทธิชัย ชำคง
	อุตรดิตถ์	ท่าปลา	น้ำหมั้น	น้ำหมั้นใต้	ท้องฟ้าโปร่ง อากาศดี	นายสุนทร สายตรง
	อุตรดิตถ์	ท่าปลา	น้ำหมั้น	ทรายงาม	ท้องฟ้าโปร่ง อากาศดี	นายประสิทธิ์ ทองหล่อ
	สุโขทัย	ด่านลานหอย	ตลิ่งชัน	หนองเตาปูน	ท้องฟ้าโปร่ง ไม่มีฝน	นายชาติลี สีหามาษา
	ลำพูน	แม่ทา	ทาสบเส้า	ผาดั้ง	ท้องฟ้าโปร่ง อากาศดี	นางจิราพัชร จันทร์ตระกูล
	น่าน	น่าน้อย	บัวใหญ่	ต้นม่วง	ท้องฟ้าโปร่ง อากาศเย็น	นายบุญทัน ล้อมน้ำ
ใต้	สุราษฎร์ธานี	พนม	พนม	สาคลี	วัดปริมาณน้ำฝนได้ ๒๘ มม.	นางพัชรา เพ็ชรคุ้ม
	สุราษฎร์ธานี	พนม	พังกาญจน์	ช่องม้าเหลียว	วัดปริมาณน้ำฝนได้ ๒๕ มม.	นางชูศรี ศิริรักษ์
	นครศรีธรรมราช	นบพิตำ	นบพิตำ	โรงเหล็ก	วัดปริมาณน้ำฝนได้ ๒๕ มม.	นายโชคดี รัตนา
	ชุมพร	สวี	วิสัยใต้	ควน	วัดปริมาณน้ำฝนได้ ๒๒ มม.	นางณัฐนิชา ศรีวิสัย
	พังงา	กะปง	เหล	ช้างชื้อ	วัดปริมาณน้ำฝนได้ ๒๒ มม.	นายจรีต แสงสอง
	ชุมพร	เมือง	บ้านนา	เขาปูน	วัดปริมาณน้ำฝนได้ ๒๐ มม.	นายคำรัส บัวสุวรรณ
	ชุมพร	ท่าแซะ	คูริง	ท่าลานทอง	วัดปริมาณน้ำฝนได้ ๒๐ มม.	นายประทีป ท้าวเชื้อลาว
	ชุมพร	สวี	วิสัยใต้	หาดพริก	วัดปริมาณน้ำฝนได้ ๑๔ มม.	นายทวัฒน์ แดงอ่อน
	ชุมพร	เมือง	บ้านนา	โนง่วม	วัดปริมาณน้ำฝนได้ ๑๐ มม.	นายสุรินทร์ ทวยนาค
	สุราษฎร์ธานี	พนม	พนม	แสนสุข	วัดปริมาณน้ำฝนได้ ๘ มม.	นายเมธามาต บัวสุวรรณ
	นครศรีธรรมราช	พิปูน	พิปูน	หูนบ	วัดปริมาณน้ำฝนได้ ๗ มม.	นายขันติชาติ ่องอาจ
	นครศรีธรรมราช	นบพิตำ	นบพิตำ	ทุ่งใน	วัดปริมาณน้ำฝนได้ ๕ มม.	นายสมศักดิ์ เพ็ชรเจริญ
	นครศรีธรรมราช	พิปูน	พิปูน	ตลาดเสาร์	วัดปริมาณน้ำฝนได้ ๒ มม.	นางเอมอร ราชมณี
กระบี่	เขาพนม	เขาพนม	เขาพนม	ท้องฟ้าครึ้ม ไม่มีฝน	นายศักดิ์ชาย รักดี	
ตะวันออก	สระแก้ว	วังน้ำเย็น	ทุ่งมหาเจริญ	คลองจระเข้	ท้องฟ้าโปร่ง ไม่มีฝน	นางวิไล ชัยชาติ
	จันทบุรี	สอยดาว	ทรายงาม	ตะป่งล่าง	ท้องฟ้าโปร่ง อากาศดี	นายบุญช่วย เขานุกูล
	ระยอง	เขาชะเมา	ห้วยทับมอญ	คลองหิน	ท้องฟ้าครึ้ม มีเมฆมาก อากาศร้อน	นายบัญญัติ บัวมุด
	ฉะเชิงเทรา	ท่าตะเกียบ	คลองตะเภา	ห้วยตะปอก	ท้องฟ้าโปร่ง ไม่มีฝน	นายนิพล พรหมศรี
กลาง	นครนายก	เมือง	สาริกา	น้ำตกสาริกา	วัดปริมาณน้ำฝนได้ ๒๕ มม.	นายชัยชาญ ชาประดิษฐ์
	นครนายก	เมือง	หินตั้ง	น้ำตกนางรอง	วัดปริมาณน้ำฝนได้ ๒๒ มม.	นายชัยชาญ ชาประดิษฐ์
	ราชบุรี	สวนผึ้ง	ตะนาวศรี	บ่อหวี	วัดปริมาณน้ำฝนได้ ๑๓ มม.	นายทองเต็ม ทุรินตะวิริยะ
	ประจวบคีรีขันธ์	หัวหิน	ห้วยสัตว์ใหญ่	เฉลิมพร	วัดปริมาณน้ำฝนได้ ๑๒ มม.	นายวัชร กำพร
	ประจวบคีรีขันธ์	กุยบุรี	หาดขาม	ยางชุม	วัดปริมาณน้ำฝนได้ ๕ มม.	นายจรัญ สะลาคำ
	ราชบุรี	สวนผึ้ง	สวนผึ้ง	ห้วยผาก	ท้องฟ้ามีดครึ้ม มีฝนตกปรอยๆ	นายสมงคล แสนท่าพล
	เพชรบุรี	แก่งกระจาน	ห้วยแม่เพรียง	หนองน้ำดำ	ท้องฟ้ามีดครึ้ม ไม่มีฝนตก	นายเทิดศักดิ์ แก้วทอง
ตะวันออก เฉียงเหนือ	อุดรธานี	น้ำโสม	น้ำโสม	แสงทองพัฒนา	ท้องฟ้าโปร่ง อากาศเย็น	นายเสมีน คำใบ
	ชัยภูมิ	คอนสาร	ห้วยยาง	ป่าผึ้ง	ท้องฟ้าโปร่ง อากาศเย็น	นายวินิต เดิมราชี
	นครราชสีมา	ปากช่อง	หมูสี	ท่าช้างใต้	ท้องฟ้าโปร่ง ไม่มีฝน	นายบุญมี สารมะ
	นครราชสีมา	วังน้ำเขียว	อุดมทรัพย์	วังน้ำเขียว	ท้องฟ้าโปร่ง อากาศเย็น	นายวินัย จรกิง
	นครราชสีมา	ปักธงชัย	สะแกราช	ใหม่สะแกราช	ท้องฟ้าโปร่ง ไม่มีฝน	นางสุพิศ ทุลบุญลีนทร์

หมายเหตุ : ศูนย์ปฏิบัติการธรณีพิบัติภัย ได้ประสานงานเครือข่ายเฝ้าระวังแจ้งเตือนธรณีพิบัติภัย จำนวน ๓๗ คน เพื่อรวบรวมข้อมูลในพื้นที่เพื่อจัดทำรายงานสถานการณ์ธรณีพิบัติภัยประจำวัน วันเสาร์ที่ ๖ ตุลาคม พ.ศ. ๒๕๖๑