



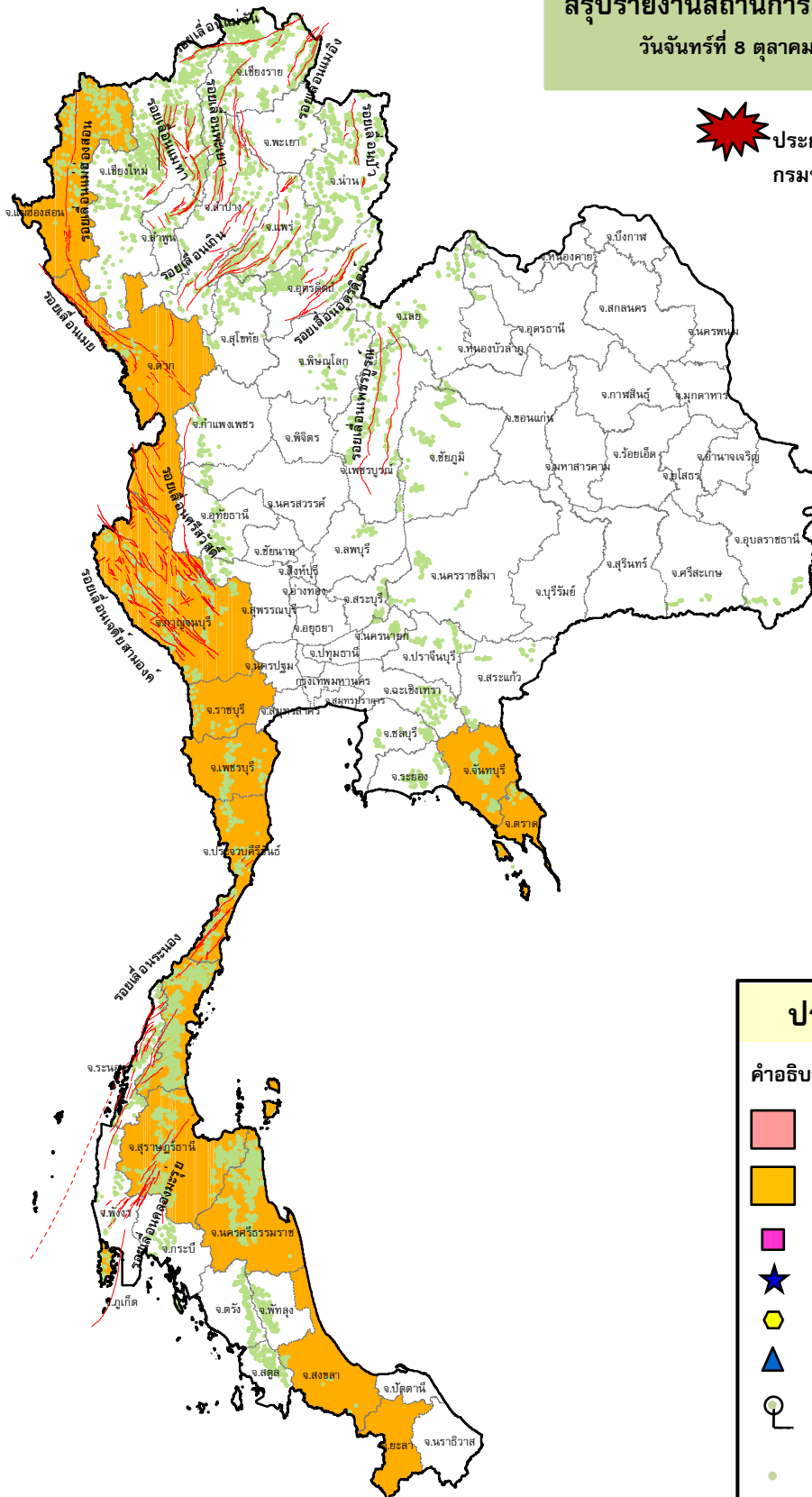
# กรมทรัพยากรธรณี

## สรุปรายงานสถานการณ์ธรณีพิบัติภัยประจำวัน

วันจันทร์ที่ 8 ตุลาคม 2561 เวลา 09.00 น.



ประกาศเฝ้าระวังดินถล่ม  
กรมทรัพยากรธรณี



### ประเภทของภัยที่เกิด

#### คำอธิบายสัญลักษณ์

- พื้นที่ประกาศเฝ้าระวังดินถล่ม
- พื้นที่คาดการณ์ปริมาณน้ำฝนที่อาจก่อให้เกิดดินถล่ม (14)
- ดินถล่ม/ดินไหล/หินร่วง/รอยแยก
- ★ จุดเหนือศูนย์เกิดแผ่นดินไหว
- สึนามิ
- หลุมยุบ/ดินทรุดตัว
- ปริมาณน้ำฝนในพื้นที่เสี่ยงภัยมากกว่า 100 มม. ขึ้นไป
- อาสาสมัครเครือข่ายวัดปริมาณน้ำฝนของกรมทรัพยากรธรณี
- รอยเลื่อนมีพลัง



รายงานสถานการณ์ธรณีพิบัติภัยประจำวัน  
วันจันทร์ที่ ๘ ตุลาคม พ.ศ. ๒๕๖๑ เวลา ๐๙.๐๐ น.



๑. ประกาศกรมทรัพยากรธรณี

- ไม่มี

๒. ธรณีพิบัติภัยภายในประเทศ รอบ ๒๔ ชั่วโมง

๒.๑ ดินถล่มน้ำป่าไหลหลาก ดินไหล หินร่วง รอยแยก และหลุมยุบ

- ไม่มี

๒.๒ แผ่นดินไหว

- ไม่มี

๓. ธรณีพิบัติภัยทั่วโลก รอบ ๒๔ ชั่วโมง ที่มีผลกระทบรุนแรง (ดินถล่ม ภูเขาไฟระเบิด แผ่นดินไหว สึนามิ หลุมยุบและอื่นๆ)

- ไม่มี

๔. พื้นที่ติดตามและเฝ้าระวังสถานการณ์ธรณีพิบัติภัยดินถล่มและน้ำป่าไหลหลากของกรมทรัพยากรธรณี

- เนื่องจากในพื้นที่เสี่ยงดินถล่ม มีฝนตกต่อเนื่อง โดยเฉพาะจังหวัดสุราษฎร์ธานี นครศรีธรรมราช และพังงา ศูนย์ปฏิบัติการธรณีพิบัติภัยจึงได้ทำการเฝ้าระวังและติดตามสถานการณ์ธรณีพิบัติภัยดินถล่มและน้ำป่าไหลหลากเป็นพิเศษ และจะทำการแจ้งอาสาสมัครเครือข่ายในพื้นที่เสี่ยงภัยต่อไป

๕. แนวทางการบริหาร

กรณีสถานการณ์ปกติ

- กรมทรัพยากรธรณี ร่วมกับหน่วยงานต่างๆ ที่เกี่ยวข้องดำเนินการติดตามสถานการณ์อย่างต่อเนื่องสม่ำเสมอ เพื่อพร้อมสำหรับการแลกเปลี่ยนและสนับสนุนข้อมูลด้านการบริหารจัดการพิบัติภัยของแต่ละหน่วยงาน และเป็นการช่วยบรรเทาและลดผลกระทบจากพิบัติภัยที่อาจเกิดขึ้นต่อชีวิตและทรัพย์สินของประชาชนอีกทางหนึ่ง
- หน่วยงานที่เกี่ยวข้องเตรียมความพร้อมเพื่อรับมือกับสถานการณ์ที่อาจเกิดขึ้นได้อย่างทัน่วงที
- แจ้งข้อมูล/ข่าวสาร/รายงาน อย่างสม่ำเสมอ

ข้อมูลสนับสนุนที่ใช้ในการวิเคราะห์ ติดตามและเฝ้าระวังธรณีพิบัติภัยดินถล่ม ศูนย์ปฏิบัติการธรณีพิบัติภัย มีดังนี้

• สภาพอากาศ (กรมอุตุนิยมวิทยา)

- พยากรณ์อากาศ ๒๔ ชั่วโมงข้างหน้า ภาคตะวันออก ภาคกลางตอนล่าง และภาคใต้ มีฝนตกต่อเนื่อง และมีฝนตกหนักบางแห่ง ขอให้ประชาชนบริเวณดังกล่าวระมัดระวังอันตรายจากฝนตกหนัก ซึ่งจะทำให้เกิดน้ำท่วมฉับพลัน น้ำป่าไหลหลาก และน้ำล้นตลิ่งได้ สำหรับภาคเหนือ ภาคตะวันออกเฉียงเหนือ และภาคกลางตอนบน มีฝนน้อย

- ลักษณะสำคัญทางอุตุนิยมวิทยา บริเวณความกดอากาศสูงกำลังอ่อนจากประเทศจีนแผ่ลงมาปกคลุมภาคเหนือ ภาคตะวันออกเฉียงเหนือ และทะเลจีนใต้ ทำให้มีลมตะวันออกเฉียงเหนือพัดเข้ามาปกคลุมภาคตะวันออกเฉียงเหนือตอนล่าง ภาคกลาง ภาคตะวันออก และภาคใต้ ในขณะที่ร่องมรสุมยังคงพาดผ่านภาคใต้เข้าสู่หย่อมความกดอากาศต่ำบริเวณทะเลจีนใต้ตอนล่าง ลักษณะเช่นนี้ทำให้ภาคกลางตอนล่าง ภาคตะวันออก และภาคใต้ ยังคงมีฝนตกต่อเนื่องและมีฝนตกหนักบางแห่ง

- ปริมาณน้ำฝนสูงสุดวัดได้ที่อำเภอเมือง จังหวัดนครนายก ๓๙.๘ มม. (ที่มา : กรมอุตุนิยมวิทยา)

• พื้นที่คาดการณ์ปริมาณน้ำฝนที่อาจก่อให้เกิดดินถล่มล่วงหน้า ๓ วัน จากแบบจำลองพื้นที่อ่อนไหวต่อดินถล่มแบบพลวัต (AP Model) สำหรับศูนย์ปฏิบัติการธรณีพิบัติภัย

- จังหวัดแม่ฮ่องสอน ตาก กาญจนบุรี ราชบุรี เพชรบุรี ประจวบคีรีขันธ์ จันทบุรี ตราด ชุมพร สุราษฎร์ธานี นครศรีธรรมราช ภูเก็ต สงขลา ยะลา / เฝ้าระวังในระยะ ๑ - ๒ วัน

หมายเหตุ AP Model เป็นการวิเคราะห์ข้อมูลเชิงสถิติของปริมาณน้ำฝนสะสมและเหตุการณ์ดินถล่มในอดีตนำมาสร้างเกณฑ์น้ำฝนสะสมวิกฤตสำหรับเฝ้าระวังและแจ้งเตือนภัยดินถล่ม ข้อมูลการคาดการณ์ปริมาณน้ำฝนล่วงหน้า ๗๒ ชั่วโมงโดยสถาบันสารสนเทศทรัพยากรน้ำและการเกษตร ได้นำมาวิเคราะห์ด้วยแบบจำลอง AP Model เพื่อคาดการณ์พื้นที่ที่จะติดตาม/เฝ้าระวังธรณีพิบัติภัยดินถล่มล่วงหน้า

• ปริมาณน้ำฝนที่วัดได้จากเครือข่ายเฝ้าระวังแจ้งเตือนธรณีพิบัติภัยในรอบ ๒๔ ชั่วโมง (๗ ต.ค. ๖๑ เวลา ๐๗.๐๐ น. - ๘ ต.ค. ๖๑ เวลา ๐๗.๐๐ น.)

| ภาค                    | จังหวัด / อำเภอ / ตำบล / หมู่บ้าน |            |              |                      | ข้อมูลปริมาณน้ำฝน<br>(รอบ ๒๔ ชม.) | เครือข่ายฯ ทธ.<br>(ผู้รายงาน) |
|------------------------|-----------------------------------|------------|--------------|----------------------|-----------------------------------|-------------------------------|
| เหนือ                  | น่าน                              | ปัว        | ศิลาแลง      | ดอนไชย               | วัดปริมาณน้ำฝนได้ ๑๙ มม.          | นายพิชิตชัย ทีฆาวงค์          |
|                        | แม่ฮ่องสอน                        | เมือง      | ปางหมู       | โนสาย                | ท้องฟ้าโปร่ง ไม่มีฝน              | นายวิชัย วรรณธร               |
|                        | เชียงใหม่                         | แม่แตง     | ป่าแป๋       | ท่าผา                | ท้องฟ้าโปร่ง ไม่มีฝน              | นายสมบุญรณ์ สิงห์หมู          |
|                        | เชียงใหม่                         | ฮอด        | นอคอเรือ     | แม่ป่าไผ่            | ท้องฟ้าโปร่ง อากาศดี              | นายจันทร์แก้ว จินะ            |
|                        | เชียงราย                          | แม่สรวย    | แม่สรวย      | ห้วยน้ำเมา           | ท้องฟ้าโปร่ง อากาศเย็น            | นายวุฒิ ปอแก้ว                |
|                        | กำแพงเพชร                         | คลองลาน    | โป่งน้ำร้อน  | โป่งน้ำร้อน          | ท้องฟ้าโปร่ง อากาศแจ่มใส          | นางสังวาลย์ พิบุรณ์           |
|                        | อุตรดิตถ์                         | ลับแล      | แม่พูล       | ผามูบ                | ท้องฟ้าโปร่ง ไม่มีฝน              | นายเหลี่ยม พุดโต              |
| ใต้                    | สุราษฎร์ธานี                      | พนม        | พนม          | บางไม้เพาะ           | วัดปริมาณน้ำฝนได้ ๒๙ มม.          | นายวิจิต วงศ์สวัสดิ์          |
|                        | พังงา                             | กะปง       | เหล          | ช้างเขือ             | วัดปริมาณน้ำฝนได้ ๒๐ มม.          | นายจريت แสงทอง                |
|                        | สุราษฎร์ธานี                      | พนม        | พนม          | สาคลี                | วัดปริมาณน้ำฝนได้ ๑๐ มม.          | นางพัชรา เพ็ชรคุ้ม            |
|                        | นครศรีธรรมราช                     | นบพิตำ     | นบพิตำ       | ทุ่งโน               | วัดปริมาณน้ำฝนได้ ๒ มม.           | นายสมศักดิ์ เพ็ชรเจริญ        |
|                        | พัทลุง                            | กงหรา      | กงหรา        | เกาะขัน              | วัดปริมาณน้ำฝนได้ ๐.๑ มม.         | นางประพิน สว่างรัตน์          |
|                        | ภูเก็ต                            | เมือง      | กะรน         | กะรน                 | ท้องฟ้าโปร่ง มีแดดออก             | นางประภา อรุณ                 |
|                        | ชุมพร                             | เมือง      | บ้านนา       | โนง่วม               | ท้องฟ้าโปร่ง ไม่มีฝน              | นายสุรินทร์ ทายนาค            |
|                        | ชุมพร                             | เมือง      | บ้านนา       | เขาปูน               | ท้องฟ้าโปร่ง ไม่มีฝน              | นายดำรัส บัวสารบรรณ           |
|                        | ชุมพร                             | ท่าแซะ     | คุริง        | ท่าลานทอง            | ท้องฟ้าโปร่ง ไม่มีฝน              | นายประทีป ท้าวเชื้อลาว        |
|                        | สุราษฎร์ธานี                      | ท่าชนะ     | คลองพา       | คลองพา               | ท้องฟ้าโปร่ง ไม่มีฝน              | นายสมหมาย ห้วยสน              |
|                        | นครศรีธรรมราช                     | พิปูน      | พิปูน        | ใหม่                 | ท้องฟ้าโปร่ง ไม่มีฝน              | นางหนูพริก ประสงค์            |
| นครศรีธรรมราช          | พิปูน                             | พิปูน      | หูนบ         | ท้องฟ้าโปร่ง ไม่มีฝน | นายขันติชาติ ื่องอาจ              |                               |
| ตะวันออก               | สระแก้ว                           | วังน้ำเย็น | ทุ่งมหาเจริญ | คลองจระเข้           | อากาศเย็น มีหมอกตอนเช้า           | นายวิไล ชัยชาติ               |
|                        | ฉะเชิงเทรา                        | ท่าตะเกียบ | ท่าตะเกียบ   | วังกุ่ม              | ท้องฟ้าโปร่ง ไม่มีฝน              | นายเกษร แก่นจันทร์ดี          |
|                        | ระยอง                             | เขาชะเมา   | ห้วยทับมอญ   | คลองหิน              | ท้องฟ้าโปร่ง ไม่มีฝน              | นายบัญชา บัวผุด               |
|                        | ตราด                              | บ่อไร่     | บ่อพลอย      | บ่อไร่               | ท้องฟ้าโปร่ง ไม่มีฝน              | นายอำนาจ ยิ้มถนอม             |
|                        | จันทบุรี                          | มะขาม      | ฉมัน         | ทุ่งเพล              | ท้องฟ้าโปร่ง ไม่มีฝน              | นายไชโย สุวรรณศรี             |
|                        | ชลบุรี                            | บ่อทอง     | พลวงทอง      | เขาใหญ่              | ท้องฟ้าโปร่ง ไม่มีฝน              | นายประภาส แซ่อึ้ง             |
| กลาง                   | นครนายก                           | เมือง      | หินตั้ง      | น้ำตกนางรอง          | วัดปริมาณน้ำฝนได้ ๒๖ มม.          | นายชัยชาญ ชาประดิษฐ์          |
|                        | สุพรรณบุรี                        | ด่านช้าง   | วังยาว       | วังยาว               | ท้องฟ้าครึ้ม มีฝนตกเล็กน้อย       | นายสำเร็จ กาฬพร               |
|                        | สระบุรี                           | มวกเหล็ก   | มิตรภาพ      | อมรศรี               | ท้องฟ้าโปร่ง ไม่มีฝน              | นายวิโรจน์ หมายทอง            |
|                        | สระบุรี                           | มวกเหล็ก   | มวกเหล็ก     | ปากคลอง              | ท้องฟ้าโปร่ง ไม่มีฝน              | นายประจวบ แวงวัน              |
|                        | ลพบุรี                            | ลำสนธิ     | กุดตาเพชร    | กุดตาเพชร            | ท้องฟ้าโปร่ง ไม่มีฝน              | นายสมบุญรณ์ นิกขุนทด          |
| ตะวันออก<br>เฉียงเหนือ | อุบลราชธานี                       | นาจะหลวย   | บ้านตุม      | ทุ่งเงิน             | ท้องฟ้าโปร่ง อากาศดี              | นายวิระชัย วาตา               |
|                        | นครราชสีมา                        | สีคิ้ว     | คลองไผ่      | หนองซอน              | ท้องฟ้าโปร่ง ไม่มีฝน              | นางยลพัชร ก้องกระโทก          |
|                        | ขอนแก่น                           | ภูผาม่าน   | วังสวาบ      | หนองแก้ว             | ท้องฟ้าโปร่ง ไม่มีฝน              | นายเมืองสิงห์ มงคล            |
|                        | ชัยภูมิ                           | คอนสาร     | ห้วยยาง      | มอตาแจ็ก             | ท้องฟ้าโปร่ง อากาศเย็น            | นายฉลวย ละลมชัย               |
|                        | ศรีสะเกษ                          | ภูสิงห์    | ดงรัก        | สันติสุข             | ท้องฟ้าโปร่ง ไม่มีฝน              | นางเพ็ญประภา ทองประสาร        |

หมายเหตุ : ศูนย์ปฏิบัติการธรณีพิบัติภัย ได้ประสานงานเครือข่ายเฝ้าระวังแจ้งเตือนธรณีพิบัติภัย จำนวน ๓๕ คน เพื่อรวบรวมข้อมูลในพื้นที่เพื่อจัดทำรายงานสถานการณ์ธรณีพิบัติภัยประจำวัน วันจันทร์ที่ ๘ ตุลาคม ๒๕๖๑

ศูนย์ปฏิบัติการธรณีพิบัติภัย สำนักธรณีวิทยาสิ่งแวดล้อม  
กรมทรัพยากรธรณี กระทรวงทรัพยากรธรรมชาติและสิ่งแวดล้อม  
โทร ๐๒ ๖๒๑ ๙๗๐๓-๕ โทรสาร ๐๒ ๖๒๑ ๙๗๐๐  
[www.dmr.go.th](http://www.dmr.go.th)