



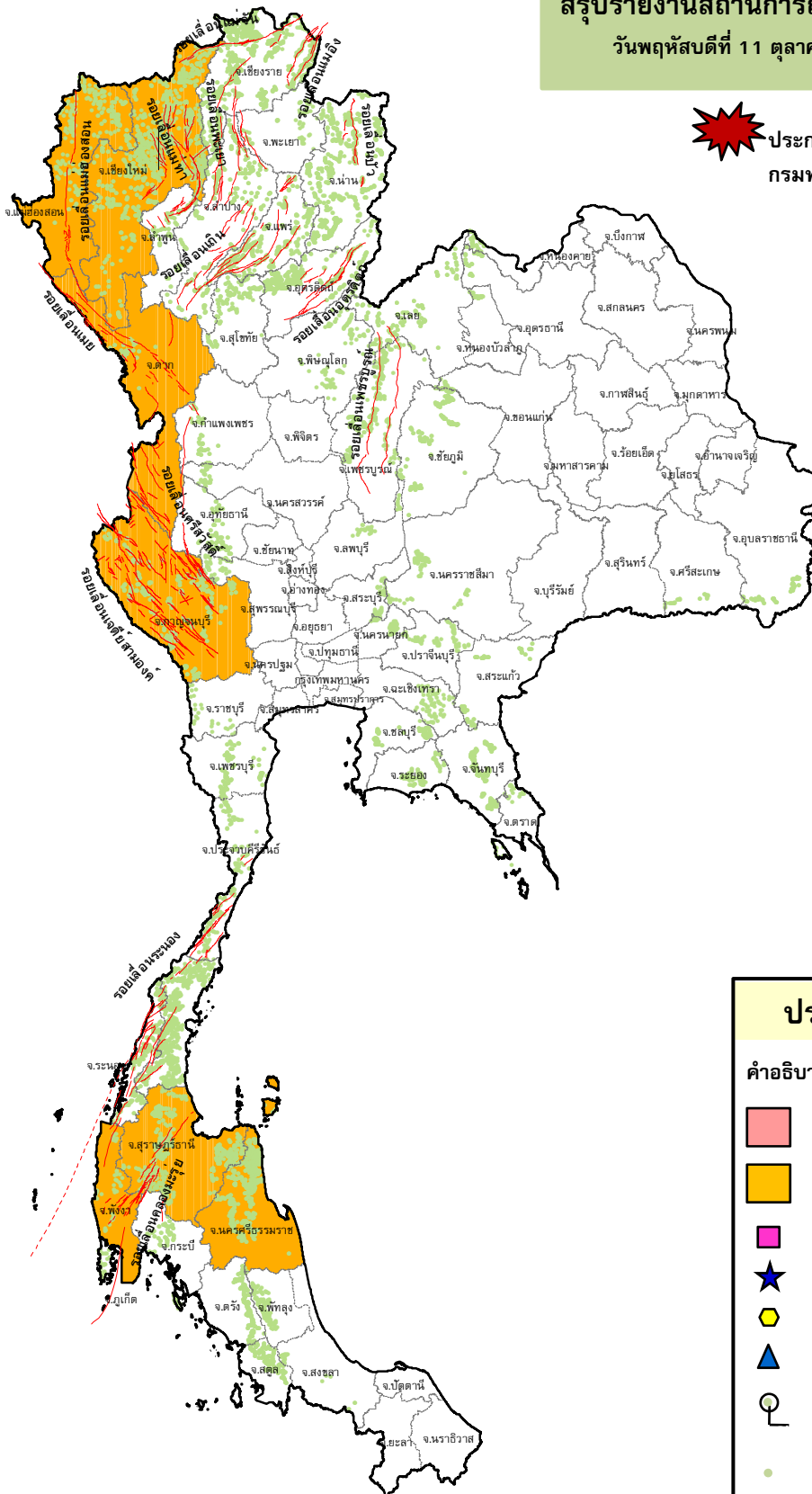
กรมทรัพยากรธรณี

สรุปรายงานสถานการณ์ธรณีพิบัติภัยประจำวัน

วันพฤหัสบดีที่ 11 ตุลาคม 2561 เวลา 09.00 น.





ประกาศเฝ้าระวังดินถล่ม
กรมทรัพยากรธรณี



ประเภทของภัยที่เกิด

คำอธิบายสัญลักษณ์

-  พื้นที่ประกาศเฝ้าระวังดินถล่ม
-  พื้นที่คาดการณ์ปริมาณน้ำฝนที่อาจก่อให้เกิดดินถล่ม (7)
-  ดินถล่ม/ดินไหล/หินร่วง/รอยแยก
-  จุดเหนือศูนย์เกิดแผ่นดินไหว
-  สึนามิ
-  หลุมยุบ/ดินทรุดตัว
-  ปริมาณน้ำฝนในพื้นที่เสี่ยงภัยมากกว่า 100 มม. ขึ้นไป
-  อาสาสมัครเครือข่ายวัดปริมาณน้ำฝนของกรมทรัพยากรธรณี
-  รอยเลื่อนมีพลัง



รายงานสถานการณ์ธรณีพิบัติภัยประจำวัน วันพฤหัสบดีที่ ๑๑ ตุลาคม พ.ศ. ๒๕๖๑ เวลา ๐๙.๐๐ น.



๑. ประกาศกรมทรัพยากรธรณี

- ไม่มี

๒. ธรณีพิบัติภัยภายในประเทศ รอบ ๒๔ ชั่วโมง

๒.๑ ดินถล่มน้ำป่าไหลหลาก ดินไหล หินร่วง รอยแยก และหลุมยุบ

- วานนี้ (๑๐ ต.ค.๖๑) : น้ำป่าไหลหลาก พื้นที่หมู่ ๗ ต.บ้านกาศ อ.แม่สะเรียง จ.แม่ฮ่องสอน ส่งผลให้คอสพานข้ามลำห้วยแม่ต้อบขาด ไม่สามารถสัญจรไปมาได้ ประชาชนได้รับผลกระทบ ๒๐ คน ครัวเรือน เบื้องต้น สำนักงานป้องกันและบรรเทาสาธารณภัยจังหวัด และหน่วยงานที่เกี่ยวข้องได้ดำเนินการปิดกั้นบริเวณคอสพานไม่ให้มีการสัญจรเป็นการชั่วคราว (ที่มา : กรมป้องกันและบรรเทาสาธารณภัย)

๒.๒ แผ่นดินไหว

- ไม่มี

๓. ธรณีพิบัติภัยทั่วโลก รอบ ๒๔ ชั่วโมง ที่มีผลกระทบรุนแรง (ดินถล่ม ภูเขาไฟระเบิด แผ่นดินไหว สึนามิ หลุมยุบและอื่นๆ)

- เวลา ๐๓.๔๘ น. เกิดแผ่นดินไหวบนบกขนาด ๗.๐ ที่ระดับความลึก ๔๐.๓ กิโลเมตร บริเวณเกาะนิวบริตซ์ ประเทศปาปัวนิวกินี ศูนย์กลางอยู่ห่างจากเมืองคิมเบไปทางตะวันออกเฉียงประมาณ ๑๑๗ กิโลเมตร ทั้งนี้ศูนย์เตือนภัยสึนามิแปซิฟิกได้ออกคำเตือนคลื่นสึนามิสูง ๐.๓ เมตร อาจจะเคลื่อนตัวเข้าสู่ชายฝั่งปาปัวนิวกินี และหมู่เกาะโซโลมอน ด้านโฆษกสำนักงานจัดการภัยพิบัติแห่งชาติของปาปัวนิวกินี ในกรุงพอร์ตมอร์สบีระบุว่า ตอนนี้อยู่ไม่มีรายงานความเสียหายจากแผ่นดินไหว (ที่มา : USGS, Thairat news)

- เวลา ๐๑.๔๔ น. เกิดแผ่นดินไหวในทะเลขนาด ๖.๐ ที่ระดับความลึก ๙ กิโลเมตร บริเวณนอกชายฝั่งของเกาะชวา ประเทศอินโดนีเซีย ห่างไปทางตะวันออกเฉียงประมาณ ๔๐ กิโลเมตร ประชาชนในเมืองเด็นปาซาร์ บนเกาะบาหลิส และเมืองสุราบายา เมืองเอกของจังหวัดชวาตะวันออก สามารถรับรู้ได้ถึงแรงสั่นสะเทือน เบื้องต้นมีรายงานผู้เสียชีวิต ๓ ราย (ที่มา : USGS, dailynews)

๔. พื้นที่ติดตามและเฝ้าระวังสถานการณ์ธรณีพิบัติภัยดินถล่มและน้ำป่าไหลหลากของกรมทรัพยากรธรณี

- เนื่องจากในพื้นที่เสี่ยงภัยดินถล่ม มีปริมาณน้ำฝนไม่ถึงเกณฑ์การเฝ้าระวัง ประกอบกับบางพื้นที่ไม่มีฝนตก จึงไม่มีพื้นที่ติดตามสถานการณ์ธรณีพิบัติภัยดินถล่มและน้ำป่าไหลหลาก

๕. แนวทางการบริหาร

กรณีสถานการณ์ปกติ

- กรมทรัพยากรธรณี ร่วมกับหน่วยงานต่างๆ ที่เกี่ยวข้องดำเนินการติดตามสถานการณ์อย่างต่อเนื่องสม่ำเสมอ เพื่อให้พร้อมสำหรับการแลกเปลี่ยนและสนับสนุนข้อมูลด้านการบริหารจัดการภัยพิบัติของแต่ละหน่วยงาน และเป็นการช่วยบรรเทาและลดผลกระทบจากภัยพิบัติที่อาจเกิดขึ้นต่อชีวิตและทรัพย์สินของประชาชนอีกทางหนึ่ง
- หน่วยงานที่เกี่ยวข้องเตรียมความพร้อมเพื่อรับมือกับสถานการณ์ที่อาจเกิดขึ้นได้อย่างทัน่วงที
- แจ้งข้อมูล/ข่าวสาร/รายงาน อย่างสม่ำเสมอ

ข้อมูลสนับสนุนที่ใช้ในการวิเคราะห์ ติดตามและเฝ้าระวังธรณีพิบัติภัยดินถล่ม ศูนย์ปฏิบัติการธรณีพิบัติภัย มีดังนี้

• สภาพอากาศ (กรมอุตุนิยมวิทยา)

- พยากรณ์อากาศ ๒๔ ชั่วโมงข้างหน้า ทางตอนบนของภาคเหนือ และภาคตะวันออกเฉียงเหนือมีอากาศเย็นในตอนเช้า อุณหภูมิจะลดลง ๑-๒ องศาเซลเซียส กับมีลมแรง ขอให้ประชาชนบริเวณภาคเหนือ และภาคตะวันออกเฉียงเหนือดูแลสุขภาพเนื่องจากสภาพอากาศที่เปลี่ยนแปลงไว้ด้วย ส่วนภาคกลาง ภาคตะวันออก และภาคใต้มีฝนลดลงในระยะนี้ อนึ่ง พายุไซโคลน “ติตลี” (TITLI) บริเวณอ่าวเบงกอล มีแนวโน้มเคลื่อนตัวเข้าสู่ชายฝั่งด้านตะวันออกของประเทศอินเดีย และประเทศบังคลาเทศ ในช่วงวันที่ 11-13 ตุลาคม 2561 ขอให้ผู้ที่จะเดินทางไปบริเวณดังกล่าวตรวจสอบสภาพอากาศก่อนออกเดินทางด้วย

- ลักษณะสำคัญทางอุตุนิยมวิทยา บริเวณความกดอากาศสูงกำลังค่อนข้างแรงจากประเทศจีนได้แผ่ลงมาปกคลุมถึงประเทศลาวตอนบนแล้ว และคาดว่าจะแผ่ลงมา ปกคลุมภาคเหนือและภาคตะวันออกเฉียงเหนือในวันนี้ (11 ต.ค. 61) ลักษณะเช่นนี้ทำให้บริเวณดังกล่าวมีอากาศเย็นในตอนเช้า อุณหภูมิจะลดลงกับมีลมแรง ในขณะที่มรสุมตะวันออกเฉียงเหนือพัดนำความชื้นจากทะเลจีนใต้เข้ามาปกคลุมภาคใต้ ประกอบกับร่องมรสุมได้เลื่อนลงไปพาดผ่านประเทศมาเลเซีย ลักษณะเช่นนี้ทำให้ภาคใต้มีฝนลดลงได้ในระยะนี้

- ปริมาณน้ำฝนสูงสุดวัดได้ที่อำเภอเมือง จังหวัดลพบุรี ๖๐.๕ มม. (ที่มา : กรมอุตุนิยมวิทยา)

• พื้นที่คาดการณ์ ปริมาณน้ำฝนที่อาจก่อให้เกิดดินถล่มล่วงหน้า ๓ วัน จากแบบจำลองพื้นที่อ่อนไหวต่อดินถล่มแบบพลวัต (AP Model) สำหรับศูนย์ปฏิบัติการธรณีพิบัติภัย

- จังหวัดแม่ฮ่องสอน ตาก เชียงใหม่ กาญจนบุรี สุราษฎร์ธานี นครศรีธรรมราช และพังงา / ใฝ่ระวางในระยะ ๑ - ๒ วันนี้

หมายเหตุ AP Model เป็นการวิเคราะห์ข้อมูลเชิงสถิติของปริมาณน้ำฝนสะสมและเหตุการณ์ดินถล่มในอดีตนำมาสร้างเกณฑ์น้ำฝนสะสมวิกฤตสำหรับใฝ่ระวางและแจ้งเตือนภัยดินถล่ม ข้อมูลการคาดการณ์ปริมาณน้ำฝนล่วงหน้า ๗๒ ชั่วโมงโดยสถาบันสารสนเทศทรัพยากรน้ำและการเกษตร ได้นำมาวิเคราะห์ด้วยแบบจำลอง AP Model เพื่อคาดการณ์พื้นที่ที่จะติดตาม/ใฝ่ระวางธรณีพิบัติภัยดินถล่มล่วงหน้า

• ปริมาณน้ำฝนที่วัดได้จากเครือข่ายใฝ่ระวางแจ้งเตือนธรณีพิบัติภัยในรอบ ๒๔ ชั่วโมง (๑๐ ต.ค. ๖๑ เวลา ๐๗.๐๐ น. - ๑๑ ต.ค. ๖๑ เวลา ๐๗.๐๐ น.)

ภาค	จังหวัด / อำเภอ / ตำบล / หมู่บ้าน				ข้อมูลปริมาณน้ำฝน (รอบ ๒๔ ชม.)	เครือข่ายฯ ทร. (ผู้รายงาน)
เหนือ	เชียงใหม่	ดอยสะเก็ด	ลวงเหนือ	ข้างน้ำ	วัดปริมาณน้ำฝนได้ ๗ มม.	นายสุรพันธ์ โพธิ์ทอง
	ลำปาง	งาว	บ้านหวด	ปางหละ	ท้องฟ้าครึ้ม อากาศเย็น	นายวัลลภ นาหลวง
	น่าน	น่าน้อย	เชียงของ	น้ำหิน	ท้องฟ้าโปร่ง มีหมอกบาง	นายวิทยา รัตน้ำหิน
	ลำพูน	แม่ทา	ทาชุมเงิน	สบเมย	ท้องฟ้าครึ้ม ไม่มีฝน	นางจิตรา จันทร์ทิพย์
	ตาก	แม่ระมาด	แม่ตื่น	แพะ	ท้องฟ้าโปร่ง อากาศเย็น	นายสุรพล รักชวาจาง
	กำแพงเพชร	คลองลาน	โป่งน้ำร้อน	โป่งน้ำร้อน	ท้องฟ้าโปร่ง อากาศแจ่มใส	นางสังวาลย์ พิบุรณ
	ใต้	สุราษฎร์ธานี	พนม	พนม	ลูกเดือน	วัดปริมาณน้ำฝนได้ ๖๕ มม.
สุราษฎร์ธานี		พนม	พนม	สาคลี	วัดปริมาณน้ำฝนได้ ๕๓ มม.	นางพัชรา เพชรขุ้ม
พังงา		กะปง	เหล	ข้างเขื่อน	วัดปริมาณน้ำฝนได้ ๑๗ มม.	นายจรีต แสงทอง
นครศรีธรรมราช		พิปูน	พิปูน	หูนบ	วัดปริมาณน้ำฝนได้ ๑๑ มม.	นายขันติชาติ องอาจ
สุราษฎร์ธานี		พนม	พนม	บางไม้เพาะ	วัดปริมาณน้ำฝนได้ ๑๑ มม.	นายวิจิต วงศ์สวัสดิ์
พัทลุง		กงหรา	คลองทราย	ไร่เหนือ	ท้องฟ้าครึ้ม มีฝนตกปรอยๆ	นายมนตรี อินทชา
สงขลา		สะบ้าย้อย	เขาแดง	ทุ่งไผ่	ท้องฟ้าโปร่ง มีแดดออก	นายลินิตร ณ เขาแดง
พังงา		คุระบุรี	คุระ	ทุ่งนา	ท้องฟ้าโปร่ง อากาศแจ่มใส	นายสมศักดิ์ โสมนัส
กระบี่		เขาพนม	เขาพนม	หนองน้ำแดง	ท้องฟ้าโปร่ง ไม่มีฝน	นายสมปอง ชูเชื้อ
ตะวันออก		จันทบุรี	มะขาม	ฉมัน	พญาบัน	ท้องฟ้าโปร่ง ไม่มีฝน
	ระยอง	แก่ง	ห้วยยาง	ห้างฉนวน	ท้องฟ้าโปร่ง ไม่มีฝน	นางพานิช สมบูรณ์
	ระยอง	เขาชะเมา	ห้วยทับมอญ	คลองหิน	ท้องฟ้าโปร่ง ไม่มีฝน	นายบัญชา บัวผุด
	ปราจีนบุรี	นาดี	แก่งดินสอ	แก่งใหญ่	ท้องฟ้าโปร่ง อากาศเย็น	นายวิรัตน์ ศรีลาสร้อย
	ชลบุรี	ศรีราชา	หนองขาม	โค้งตารา	ท้องฟ้าโปร่ง ไม่มีฝน	นายวิชาญ พันธุ์เวศ
กลาง	ราชบุรี	สวนผึ้ง	สวนผึ้ง	ตะโกกลาง	ท้องฟ้าโปร่ง ไม่มีฝน	นายบุญเลิศ ปั่นทองคำ
	เพชรบุรี	แก่งกระจาน	ป่าเต็ง	ป่าเต็งใต้	ท้องฟ้าโปร่ง ไม่มีฝน	นายพิบูล ชูชาติ
	กาญจนบุรี	ทองผาภูมิ	สหกรณ์นิยม	สหกรณ์นิยม	ท้องฟ้าโปร่ง อากาศเย็น	นายบุตตา ทองปาน
	นครนายก	เมือง	ศรีนาวา	สภกเขียว	ท้องฟ้าโปร่ง ไม่มีฝน	นายธวัช คำนึ่ง
	นครนายก	เมือง	หินตั้ง	น้ำตกนางรอง	ท้องฟ้าโปร่ง ไม่มีฝน	นายชัยชาญ ชาประดิษฐ์
ตะวันออก เฉียงเหนือ	นครราชสีมา	วังน้ำเขียว	อุดมทรัพย์	วังน้ำเขียว	วัดปริมาณน้ำฝนได้ ๔๐ มม.	นายวินัย จรกิจ
	นครราชสีมา	ปากช่อง	หมูสี	ท่าช้างใต้	วัดปริมาณน้ำฝนได้ ๐.๑ มม.	นายบุญมี สารระมุ
	นครราชสีมา	ปักธงชัย	สะแกราช	ใหม่สะแกราช	ท้องฟ้าโปร่ง อากาศเย็นๆ	นางสุพิศ ทูลบุญอินทร์
	อุบลราชธานี	นาจะหลวย	หน่วยพิทักษ์ฯ ที่ ๓๖ (จันลา)		ท้องฟ้าโปร่ง ไม่มีฝน	นายบุญธรรม สิงห์อ่อน
	อุดรธานี	น้ำโสม	น้ำโสม	แสงทองพัฒนา	ท้องฟ้าโปร่ง ไม่มีฝน	นายเสมียน คำใบ
	ศรีสะเกษ	ภูสิงห์	ไพรพัฒนา	นาตำบล	ท้องฟ้าโปร่ง มีแดดออก	นายผลคลิน รัตนวรเกียรติ

หมายเหตุ : ศูนย์ปฏิบัติการธรณีพิบัติภัย ได้ประสานงานเครือข่ายใฝ่ระวางแจ้งเตือนธรณีพิบัติภัย จำนวน ๓๒ คน เพื่อรวบรวมข้อมูลในพื้นที่เพื่อจัดทำรายงานสถานการณ์ธรณีพิบัติภัยประจำวัน วันพฤหัสบดีที่ ๑๑ ตุลาคม ๒๕๖๑