



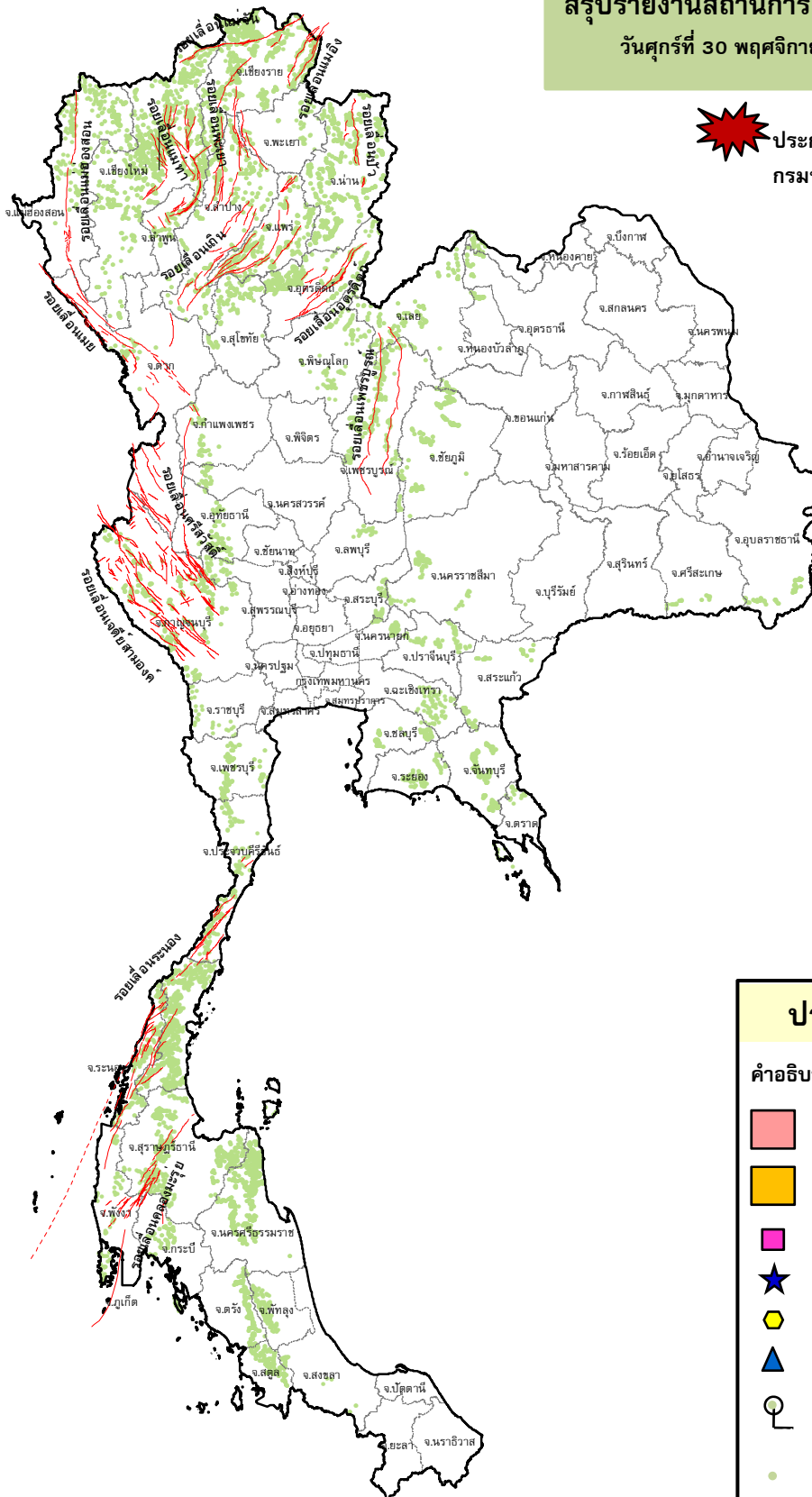
กรมทรัพยากรธรณี

สรุปรายงานสถานการณ์ธรณีพิบัติภัยประจำวัน

วันศุกร์ที่ 30 พฤศจิกายน 2561 เวลา 09.00 น.



ประกาศเฝ้าระวังดินถล่ม
กรมทรัพยากรธรณี



ประเภทของภัยที่เกิด

คำอธิบายสัญลักษณ์

-  พื้นที่ประกาศเฝ้าระวังดินถล่ม
-  พื้นที่คาดการณ์ปริมาณน้ำฝนที่อาจก่อให้เกิดดินถล่ม
-  ดินถล่ม/ดินไหล/หินร่วง/รอยแยก
-  จุดเหนือศูนย์เกิดแผ่นดินไหว
-  สึนามิ
-  หลุมยุบ/ดินทรุดตัว
-  ปริมาณน้ำฝนในพื้นที่เสี่ยงภัยมากกว่า 100 มม. ขึ้นไป
-  อาสาสมัครเครือข่ายวัดปริมาณน้ำฝนของกรมทรัพยากรธรณี
-  รอยเลื่อนมีพลัง



รายงานสถานการณ์ธรณีพิบัติภัยประจำวัน
วันศุกร์ที่ ๓๐ พฤศจิกายน พ.ศ. ๒๕๖๑ เวลา ๐๙.๐๐ น.



๑. ประกาศกรมทรัพยากรธรณี

- ไม่มี

๒. ธรณีพิบัติภัยภายในประเทศ รอบ ๒๔ ชั่วโมง

๒.๑ ดินถล่มน้ำป่าไหลหลาก ดินไหล หินร่วง รอยแยก และหลุมยุบ

- ไม่มี

๒.๒ แผ่นดินไหว

- ไม่มี

๓. ธรณีพิบัติภัยทั่วโลก รอบ ๒๔ ชั่วโมง ที่มีผลกระทบรุนแรง (ดินถล่ม ภูเขาไฟระเบิด แผ่นดินไหว สึนามิ หลุมยุบและอื่นๆ)

- ไม่มี

๔. พื้นที่ติดตามและเฝ้าระวังสถานการณ์ธรณีพิบัติภัยดินถล่มและน้ำป่าไหลหลากของกรมทรัพยากรธรณี

- เนื่องจากในพื้นที่เสี่ยงดินถล่ม มีปริมาณน้ำฝนไม่ถึงเกณฑ์การเฝ้าระวัง ประกอบกับบางพื้นที่ไม่มีฝนตก จึงไม่มีพื้นที่ติดตามสถานการณ์ธรณีพิบัติภัยดินถล่มและน้ำป่าไหลหลาก

๕. แนวทางการบริหาร

กรณีสถานการณ์ปกติ

- กรมทรัพยากรธรณี ร่วมกับหน่วยงานต่างๆ ที่เกี่ยวข้องดำเนินการติดตามสถานการณ์อย่างต่อเนื่องสม่ำเสมอ เพื่อให้พร้อมสำหรับการแลกเปลี่ยนและสนับสนุนข้อมูลด้านการบริหารจัดการพิบัติภัยของแต่ละหน่วยงาน และเป็นการช่วยบรรเทาและลดผลกระทบจากพิบัติภัยที่อาจเกิดขึ้นต่อชีวิตและทรัพย์สินของประชาชนอีกทางหนึ่ง
- หน่วยงานที่เกี่ยวข้องเตรียมความพร้อมเพื่อรับมือกับสถานการณ์ที่อาจเกิดขึ้นได้อย่างทันท่วงที
- แจ้งข้อมูล/ข่าวสาร/รายงาน อย่างสม่ำเสมอ

ข้อมูลสนับสนุนที่ใช้ในการวิเคราะห์ ติดตามและเฝ้าระวังธรณีพิบัติภัยดินถล่ม ศูนย์ปฏิบัติการธรณีพิบัติภัย มีดังนี้

• สภาพอากาศ (กรมอุตุนิยมวิทยา)

- พยากรณ์อากาศ ๒๔ ชั่วโมง บริเวณประเทศไทยตอนบนจะมีอุณหภูมิสูงขึ้น ๒-๔ องศาเซลเซียส และยังคงมีหมอกในตอนเช้า แต่ยังคงมีอากาศเย็นบริเวณภาคเหนือและภาคตะวันออกเฉียงเหนือ ขอให้ประชาชนดูแลสุขภาพเนื่องจากสภาพอากาศที่เปลี่ยนแปลงไว้ด้วย สำหรับภาคใต้มีฝนตกหนักบางแห่ง

ลักษณะสำคัญทางอุตุนิยมวิทยา บริเวณความกดอากาศสูงจากประเทศจีนที่ปกคลุมประเทศไทยตอนบนและทะเลจีนใต้มีกำลังอ่อนลง ทำให้บริเวณประเทศไทยตอนบนมีอุณหภูมิสูงขึ้น แต่ยังคงมีอากาศหนาวเย็นกับมีหมอกบางในตอนเช้า สำหรับมรสุมตะวันออกเฉียงเหนือที่พัดปกคลุมอ่าวไทยและภาคใต้มีกำลังปานกลาง ทำให้ภาคใต้มีฝนตกหนักบางแห่ง

- ปริมาณน้ำฝนสูงสุดวัดได้ที่อำเภอเกาะสมุย จังหวัดสุราษฎร์ธานี ๔๗.๔ มม. (ที่มา : กรมอุตุนิยมวิทยา)

• พื้นที่คาดการณ์ปริมาณน้ำฝนที่อาจก่อให้เกิดดินถล่มล่วงหน้า ๓ วัน จากแบบจำลองพื้นที่อ่อนไหวต่อดินถล่มแบบพลวัต (AP Model) สำหรับศูนย์ปฏิบัติการธรณีพิบัติภัย

- ไม่มีพื้นที่คาดการณ์

หมายเหตุ AP Model เป็นการวิเคราะห์ข้อมูลเชิงสถิติของปริมาณน้ำฝนสะสมและเหตุการณ์ดินถล่มในอดีตนำมาสร้างเกณฑ์น้ำฝนสะสมวิกฤตสำหรับเฝ้าระวังและแจ้งเตือนภัยดินถล่ม ข้อมูลการคาดการณ์ปริมาณน้ำฝนล่วงหน้า ๗๒ ชั่วโมงโดยสถาบันสารสนเทศทรัพยากรน้ำและการเกษตร ได้นำมาวิเคราะห์ด้วยแบบจำลอง AP Model เพื่อคาดการณ์พื้นที่ที่จะติดตาม/เฝ้าระวังธรณีพิบัติภัยดินถล่มล่วงหน้า

• ปริมาณน้ำฝนที่วัดได้จากเครือข่ายเฝ้าระวังแจ้งเตือนธรณีพิบัติภัยในรอบ ๒๔ ชั่วโมง (๒๙ พ.ย. ๖๑ เวลา ๐๗.๐๐ น. - ๓๐ พ.ย. ๖๑ เวลา ๐๗.๐๐ น.)

ภาค	จังหวัด / อำเภอ / ตำบล / หมู่บ้าน				ข้อมูลปริมาณน้ำฝน (รอบ ๒๔ ชม.)	เครือข่ายฯ ทธ. (ผู้รายงาน)
เหนือ	ตาก	แม่ระมาด	แม่ตื่น	แพะ	ท้องฟ้าโปร่ง อากาศหนาว	นายชัยรัตน์ วิถีสะอาด
	อุตรดิตถ์	ลับแล	แม่พูล	ห้วยตองสาด	ท้องฟ้าโปร่ง อากาศเย็น	นายฤทธิชัย ชำคง
	อุตรดิตถ์	ท่าปลา	น้ำหมั้น	ทรายงาม	ท้องฟ้าโปร่ง อากาศเย็น	นายประสิทธิ์ ทองหล่อ
	อุตรดิตถ์	ท่าปลา	น้ำหมั้น	น้ำหมั้นใต้	ท้องฟ้าโปร่ง อากาศเย็น	นายสุนทร สายตรง
	เพชรบูรณ์	หนองไผ่	บ่อไทย	วังเจริญรัตน์	ท้องฟ้าโปร่ง อากาศเย็น	นายมนัส บุญมา
ใต้	ชุมพร	สวี	วิสัยใต้	หาดพริก	วัดปริมาณน้ำฝนได้ ๔๕ มม.	นายทวีวัฒน์ แดงอ่อน
	สุราษฎร์ธานี	ท่าชนะ	คลองพา	ฝาย	วัดปริมาณน้ำฝนได้ ๔๕ มม.	นายสมหมาย ห้วยสน
	ชุมพร	สวี	วิสัยใต้	ควน	วัดปริมาณน้ำฝนได้ ๒๐ มม.	นางณัฐณิชา ศรีวิสัย
	สุราษฎร์ธานี	พนม	พนม	แสนสุข	วัดปริมาณน้ำฝนได้ ๑๐ มม.	นายเมธามาต บัวสุวรรณ
	สุราษฎร์ธานี	พนม	พนม	สาคลี	วัดปริมาณน้ำฝนได้ ๑๔ มม.	นางพัชรา เพชรขุ้ม
	สุราษฎร์ธานี	พนม	พังกาญจน์	ช่องม้าเหลียว	วัดปริมาณน้ำฝนได้ ๑๐ มม.	นางชูศรี ศิริรักษ์
	นครศรีธรรมราช	นบพิตำ	นบพิตำ	ทุ่งไโน	วัดปริมาณน้ำฝนได้ ๘ มม.	นายสมศักดิ์ เพ็ชรเจริญ
	นครศรีธรรมราช	พิปูน	พิปูน	หูนบ	วัดปริมาณน้ำฝนได้ ๘ มม.	นายขันติชาติ ่องอาจ
	พัทลุง	ศรีบรรพต	เขาปู่	ทุ่งยูง	ท้องฟ้าครึ้ม มีฝนเล็กน้อย	นายปรีชา คุณนุ้ย
	พังงา	กะปง	เหลง	ช้างเขือ	ท้องฟ้าโปร่ง ไม่มีฝน	นายจรีต แสงทอง
	สตูล	ควนกาหลง	ทุ่งนัย	ค่ายรวมมิตร	ท้องฟ้าโปร่ง ไม่มีฝน	นายสมนึก อนันทะกุล
ตะวันออก	ตราด	บ่อไร่	หนองบอน	คอแล	ท้องฟ้าโปร่ง ไม่มีฝน	นางวรรณิ์ ไชยวงษ์
	ฉะเชิงเทรา	สนามชัยเขต	ท่ากระดาน	นางาม	ท้องฟ้าโปร่ง ไม่มีฝน	นายอุดร แก้วประกอบ
	ระยอง	เขาชะเมา	ห้วยทับมอญ	เขาพัง	ท้องฟ้าโปร่ง ไม่มีฝน	นางสุนัน มาอ่อน
	ระยอง	เขาชะเมา	ห้วยทับมอญ	คลองหิน	ท้องฟ้าโปร่ง ไม่มีฝน	นายบัญชา บัวผุด
	จันทบุรี	เขาคิชฌกูฏ	จันทเขลม	จันทเขลม	ท้องฟ้าโปร่ง ไม่มีฝน	นายชาญชัย เฉียงเหนือ
	สระแก้ว	ตาพระยา	ทัพราช	หนองผักแว่น	ท้องฟ้าโปร่ง อากาศดี	นายบุญมี ศรีถาวร
กลาง	กาญจนบุรี	สังขละบุรี	ปรางค์ผล	ยางขาว	ท้องฟ้าโปร่ง อากาศเย็น	นายธวัชชัย อิมสุข
	นครนายก	เมือง	หินตั้ง	น้ำตกนางรอง	ท้องฟ้าแจ่มใส อากาศดี	นายชัยชาญ ชาติประดิษฐ์
	นครนายก	เมือง	สาริกา	น้ำตกสาริกา	ท้องฟ้าแจ่มใส อากาศดี	นายชัยชาญ ชาติประดิษฐ์
	ประจวบคีรีขันธ์	กุยบุรี	หนองขาม	รวมไทย	ท้องฟ้าโปร่ง อากาศเย็น	นายสมชาย มณีวงษ์
ลพบุรี	ชัยบาดาล	บ้านใหม่สามัคคี	ชัยม่วง	ท้องฟ้าโปร่ง อากาศเย็น	นายยศ กุ่มถาวร	
ตะวันออก เฉียงเหนือ	ชัยภูมิ	คอนสาร	ห้วยยาง	ห้วยจันทีก	ท้องฟ้าโปร่ง อากาศเย็น	นายนิมิตร ชัยบุรีรัมย์
	ศรีสะเกษ	ภูสิงห์	ไพรพัฒนา	โอปิ่งโกล์	ท้องฟ้าโปร่ง อากาศเย็น	นายสมรัตน์ เป็นผล
	หนองบัวลำภู	สุวรรณคูหา	บ้านโคก	โคกกลาง	ท้องฟ้าโปร่ง อากาศเย็น	นายสายเชียง เชียงฮาย
	นครราชสีมา	สีคิ้ว	คลองไผ่	มะค่างาม	ท้องฟ้าแจ่มใส อากาศดี	นางทิพย์ประภา เขยสูงเนิน
	อุตรธานี	นาเยือง	โนนทอง	ท่าโปร่งทอง	ท้องฟ้าโปร่ง อากาศหนาว	นายสมศักดิ์ โสดาวัตร

หมายเหตุ : ศูนย์ปฏิบัติการธรณีพิบัติภัย ได้ประสานงานเครือข่ายเฝ้าระวังแจ้งเตือนธรณีพิบัติภัย จำนวน ๓๒ คน เพื่อรวบรวมข้อมูลในพื้นที่เพื่อจัดทำรายงานสถานการณ์ธรณีพิบัติภัยประจำวัน วันศุกร์ที่ ๓๐ พฤศจิกายน ๒๕๖๑

ศูนย์ปฏิบัติการธรณีพิบัติภัย สำนักธรณีวิทยาสิ่งแวดล้อม
กรมทรัพยากรธรณี กระทรวงทรัพยากรธรรมชาติและสิ่งแวดล้อม
โทร ๐๒ ๖๒๑ ๙๗๐๓-๕ โทรสาร ๐๒ ๖๒๑ ๙๗๐๐
www.dmr.go.th