

วานนี้ (25 ม.ค.62) เวลา 23.20 น. เกิดแผ่นดินไหวขนาด 1.7 ลึก 10 กม. และเวลา 23.32 น. เกิดแผ่นดินไหวขนาด 1.6 ลึก 11 กม. บริเวณ อ.สันทราย จ.เชียงใหม่



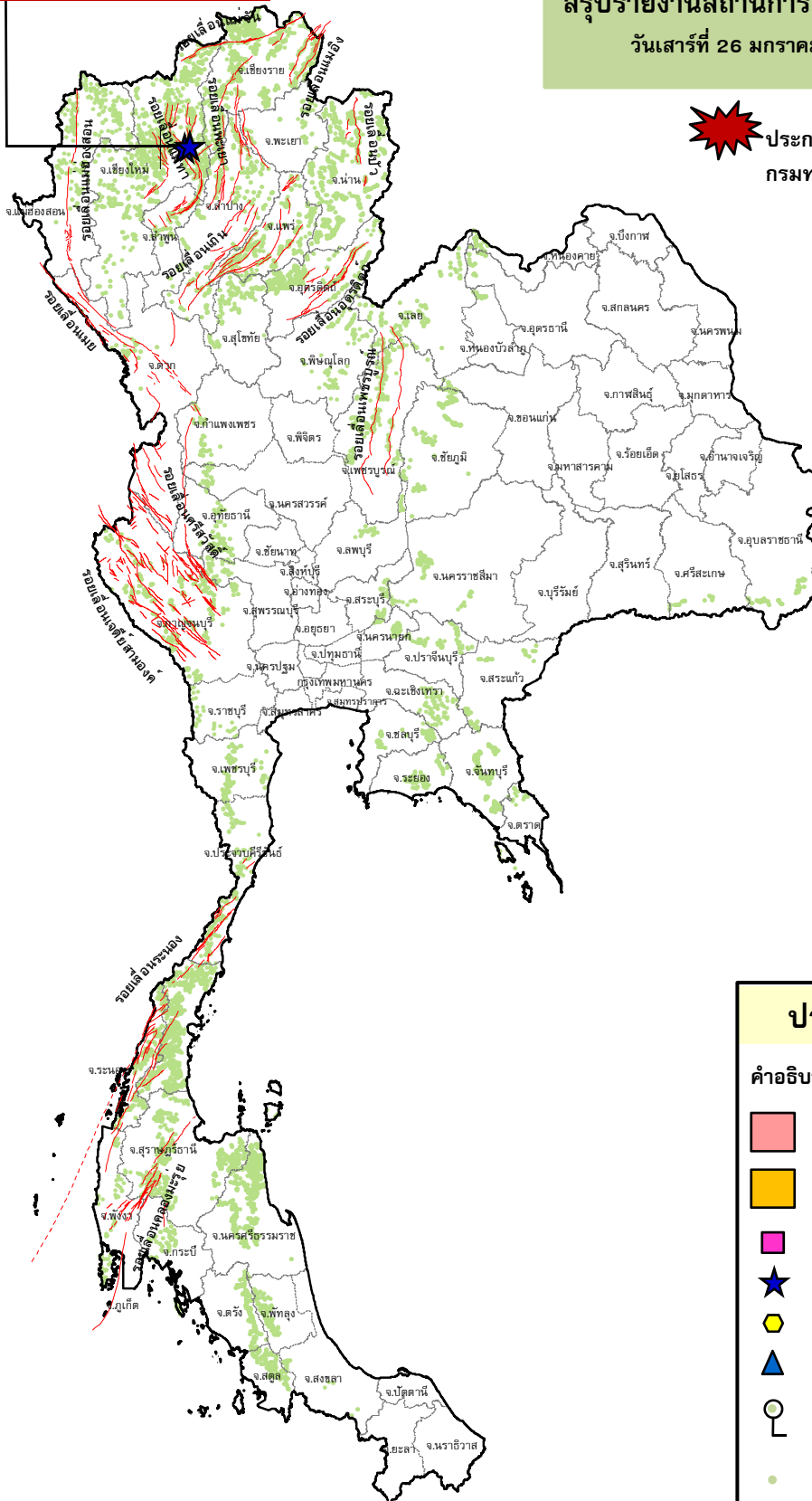
กรมทรัพยากรธรณี

สรุปรายงานสถานการณ์ธรณีพิบัติภัยประจำวัน

วันเสาร์ที่ 26 มกราคม 2562 เวลา 09.30 น.



ประกาศเฝ้าระวังดินถล่ม
กรมทรัพยากรธรณี



ประเภทของภัยที่เกิด

คำอธิบายสัญลักษณ์

- พื้นที่ประกาศเฝ้าระวังดินถล่ม
- พื้นที่คาดการณ์ปริมาณน้ำฝนที่อาจก่อให้เกิดดินถล่ม
- ดินถล่ม/ดินไหล/หินร่วง/รอยแยก
- จุดเหนือศูนย์เกิดแผ่นดินไหว (2)
- สึนามิ
- หลุมยุบ/ดินทรุดตัว
- ปริมาณน้ำฝนในพื้นที่เสี่ยงภัยมากกว่า 100 มม. ขึ้นไป
- อาสาสมัครเครือข่ายวัดปริมาณน้ำฝนของกรมทรัพยากรธรณี
- รอยเลื่อนมีพลัง



รายงานสถานการณ์ธรณีพิบัติภัยประจำวัน
วันเสาร์ที่ ๒๖ มกราคม พ.ศ. ๒๕๖๒ เวลา ๐๙.๓๐ น.



๑. ประกาศกรมทรัพยากรธรณี

- ไม่มี

๒. ธรณีพิบัติภัยภายในประเทศ รอบ ๒๔ ชั่วโมง

๒.๑ ดินถล่มน้ำป่าไหลหลาก ดินไหล หินร่วง รอยแยก และหลุมยุบ

- ไม่มี

๒.๒ แผ่นดินไหว

- วานนี้ (๒๕ ม.ค. ๖๒) เวลา ๒๓.๒๐ น. เกิดแผ่นดินไหวขนาด ๑.๗ ที่ระดับความลึก ๑๐ กิโลเมตร และเวลา ๒๓.๓๒ น. เกิดแผ่นดินไหวขนาด ๑.๖ ที่ระดับความลึก ๑๑ กิโลเมตร บริเวณอำเภอสันทราย จังหวัดเชียงใหม่ ทั้งนี้ประชาชนไม่สามารถรับรู้ได้ถึงแรงสั่นสะเทือน และไม่มีรายงานความเสียหาย (ที่มา : กองเฝ้าระวังแผ่นดินไหว กรมอุตุนิยมวิทยา)

๓. ธรณีพิบัติภัยทั่วโลก รอบ ๒๔ ชั่วโมง ที่มีผลกระทบรุนแรง (ดินถล่ม ภูเขาไฟระเบิด แผ่นดินไหว สึนามิ หลุมยุบและอื่นๆ)

- วานนี้ (วันที่ ๒๕ ม.ค. ๖๒) เอเอฟพีและสเตรทส์ไทมส์ รายงานสถานการณ์ภัยพิบัติในประเทศอินโดนีเซีย จากเหตุฝนตกหนักจนส่งผลให้น้ำท่วมและดินถล่มในพื้นที่จังหวัดสุลาเวสีใต้ คาบสมุทรมลายูคาบสุลาเวสี ส่งผลให้มีผู้เสียชีวิตอย่างน้อย ๕๙ ราย ยังมีผู้สูญหายอีก ๒๕ ราย นอกจากนี้เมืองมากัสซาร์ เมืองหลักของจังหวัดสุลาเวสีใต้ ได้รับผลกระทบบางส่วนด้วย ชาวบ้านกว่า ๓,๔๐๐ คนต้องอพยพออกจากบ้านเรือนของตัวเองและพักพิงตามโรงเรียน มัสยิด และเต็นท์ชั่วคราว (ที่มา : ข่าวสด)

๔. พื้นที่ติดตามและเฝ้าระวังสถานการณ์ธรณีพิบัติภัยดินถล่มและน้ำป่าไหลหลากของกรมทรัพยากรธรณี

- เนื่องจากในพื้นที่เสี่ยงดินถล่ม มีปริมาณน้ำฝนไม่ถึงเกณฑ์การเฝ้าระวัง ประกอบกับบางพื้นที่ไม่มีฝนตก จึงไม่มีพื้นที่ติดตามสถานการณ์ธรณีพิบัติภัยดินถล่มและน้ำป่าไหลหลาก

๕. แนวทางการบริหาร

กรณีสถานการณ์ปกติ

- กรมทรัพยากรธรณี ร่วมกับหน่วยงานต่างๆ ที่เกี่ยวข้องดำเนินการติดตามสถานการณ์อย่างต่อเนื่องสม่ำเสมอ เพื่อให้พร้อมสำหรับการแลกเปลี่ยนและสนับสนุนข้อมูลด้านการบริหารจัดการพิบัติภัยของแต่ละหน่วยงาน และเป็นการช่วยบรรเทาและลดผลกระทบจากพิบัติภัยที่อาจเกิดขึ้นต่อชีวิตและทรัพย์สินของประชาชนอีกทางหนึ่ง
- หน่วยงานที่เกี่ยวข้องเตรียมความพร้อมเพื่อรับมือกับสถานการณ์ที่อาจเกิดขึ้นได้อย่างทันท่วงที
- แจ้งข้อมูล/ข่าวสาร/รายงาน อย่างสม่ำเสมอ

ข้อมูลสนับสนุนที่ใช้ในการวิเคราะห์ ติดตามและเฝ้าระวังธรณีพิบัติภัยดินถล่ม ศูนย์ปฏิบัติการธรณีพิบัติภัย มีดังนี้

• สภาพอากาศ (กรมอุตุนิยมวิทยา)

- พยากรณ์อากาศ ๒๔ ชั่วโมงข้างหน้า ประเทศไทยตอนบนมีอากาศหนาวเย็นโดยทั่วไป อุณหภูมิจะลดลง ๑ – ๓ องศาเซลเซียสกับมีลมแรง ขอให้ประชาชนบริเวณภาคเหนือและภาคตะวันออกเฉียงเหนือดูแลสุขภาพเนื่องจากสภาพอากาศที่หนาวเย็นไว้ด้วย บริเวณความกดอากาศสูงกำลังปานกลางระลอกใหม่จากประเทศจีนได้แผ่ลงมาปกคลุมถึงประเทศเวียดนามตอนบนแล้ว คาดว่าจะแผ่ลงมาปกคลุมภาคตะวันออกเฉียงเหนือในวันนี้ (๒๖ ม.ค. ๖๒) และจะปกคลุมประเทศไทยตอนบนในระยะต่อไป ลักษณะเช่นนี้ทำให้ประเทศไทยตอนบนมีอากาศหนาวเย็นอย่างต่อเนื่อง อุณหภูมิจะลดลง กับมีลมแรง สำหรับกรมอุตุนิยมวิทยาออกเสียงเตือนภัยที่พาดปกคลุมอ่าวไทยและภาคใต้มีกำลังปานกลาง

- ปริมาณน้ำฝนสูงสุดวัดได้ที่อำเภอตาพระยา จังหวัดสระแก้ว ๑.๔ มม. (ที่มา : กรมอุตุนิยมวิทยา)

• พื้นที่คาดการณ์ปริมาณน้ำฝนที่อาจก่อให้เกิดดินถล่มล่วงหน้า ๓ วัน จากแบบจำลองพื้นที่อ่อนไหวต่อดินถล่มแบบพลวัต (AP Model) สำหรับศูนย์ปฏิบัติการธรณีพิบัติภัย

- ไม่มีพื้นที่คาดการณ์

หมายเหตุ AP Model เป็นการวิเคราะห์ข้อมูลเชิงสถิติของปริมาณน้ำฝนสะสมและเหตุการณ์ดินถล่มในอดีตนำมาสร้างเกณฑ์น้ำฝนสะสมวิกฤตสำหรับเฝ้าระวังและแจ้งเตือนภัยดินถล่ม ข้อมูลการคาดการณ์ปริมาณน้ำฝนล่วงหน้า ๗๒ ชั่วโมงโดยสถาบันสารสนเทศทรัพยากรน้ำและการเกษตร ได้นำมาวิเคราะห์ด้วยแบบจำลอง AP Model เพื่อคาดการณ์พื้นที่ที่จะติดตาม/เฝ้าระวังธรณีพิบัติภัยดินถล่มล่วงหน้า

• ปริมาณน้ำฝนที่วัดได้จากเครือข่ายเฝ้าระวังแจ้งเตือนธรณีพิบัติภัยในรอบ ๒๔ ชั่วโมง (๒๕ ม.ค. ๖๒ เวลา ๐๗.๐๐ น. - ๒๖ ม.ค. ๖๒ เวลา ๐๗.๐๐ น.)

ภาค	จังหวัด / อำเภอ / ตำบล / หมู่บ้าน				ข้อมูลปริมาณน้ำฝน (รอบ ๒๔ ชม.)	เครือข่ายฯ ทร. (ผู้รายงาน)
เหนือ	เชียงราย	แม่สาย	โป่งผา	สันทรายมูล	ท้องฟ้าแจ่มใส อากาศเย็น	นายดวงจันทร์ จันทาพูน
	อุทัยธานี	บ้านไร่	เจ้าวัด	เขาน้อย	ท้องฟ้าแจ่มใส อากาศเย็น	นายโกวิท สงวนทรัพย์
	อุตรดิตถ์	ท่าปลา	น้ำหมั้น	น้ำหมั้นใต้	ท้องฟ้าโปร่ง อากาศเย็น	นายสุนทร สายตรง
	อุตรดิตถ์	ท่าปลา	น้ำหมั้น	ทรายงาม	ท้องฟ้าโปร่ง อากาศหนาว	นายประสิทธิ์ ทองหล่อ
ใต้	นครศรีธรรมราช	พิปูน	พิปูน	หูนบ	ท้องฟ้าโปร่ง ไม่มีฝน	นายขันติชาติ องอาจ
	นครศรีธรรมราช	พิปูน	พิปูน	ใหม่	ท้องฟ้าโปร่ง ไม่มีฝน	นางหนูพริก ประสงค์
	ชุมพร	ละแม	ละแม	หาดสูง	ท้องฟ้าโปร่ง ไม่มีฝน	นายธรรมณัญญ์ กลับไวย
	สตูล	ละงู	น้ำผุด	วังสายทอง	ท้องฟ้าโปร่ง มีลมแรง	นายไม พูลภักดี
	สุราษฎร์ธานี	กาญจนดิษฐ์	ท่าอุแท	หน้าถ้ำ	ท้องฟ้าโปร่ง ไม่มีฝน	นายจรัญ ช่างสงค์
	สงขลา	สะบ้าย้อย	เขาแดง	ทุ่งไพล	ท้องฟ้าโปร่ง ไม่มีฝน	นายลินิตร์ ณ เขาแดง
ตะวันออก	สระแก้ว	วังสมบูรณ์	วังทอง	คลองอุดม	ท้องฟ้าโปร่ง ไม่มีฝนตก	นายผ่อง ดอกไม้ไหว
	ปราจีนบุรี	ประจันตคาม	บุไผ่	นาแหม	ท้องฟ้าโปร่ง ไม่มีฝนตก	นายวิรัช แม่นปิ่น
	จันทบุรี	เขาคิชฌกูฏ	ตะเคียนทอง	ข้าเคราะห้	ท้องฟ้าโปร่ง อากาศเย็น	นายเชิ่อม วรณภักดี
	ฉะเชิงเทรา	สนามชัยเขต	ท่ากระดาน	นาอิสาน	ท้องฟ้าโปร่ง ไม่มีฝน	นายอรุณ โสภภาพ
กลาง	กาญจนบุรี	ศรีสวัสดิ์	นาสวน	องสิต	ท้องฟ้าโปร่ง อากาศหนาว	นายอาคม มหาศิริกาญจน์
	สุพรรณบุรี	ด่านช้าง	วังยาว	กล้วย	ท้องฟ้าโปร่ง อากาศเย็น	นายสังวาลย์ อุหนู
	นครนายก	เมือง	สาริกา	สวนหงษ์	ท้องฟ้าโปร่ง ไม่มีฝนตก	นายเกรียงไกร มนต์นวมมอญ
	ประจวบคีรีขันธ์	บางสะพาน	ทองมงค	ทองมงค	ท้องฟ้าโปร่ง ไม่มีฝนตก	นายบุญส่ง หอมกลิ่น
ตะวันออก เฉียงเหนือ	อุดรธานี	น้ำโสม	น้ำโสม	น้ำโสม	ท้องฟ้าโปร่ง อากาศเย็น	นายนิพล สังสาร
	ศรีสะเกษ	ภูสิงห์	ไพรพัฒนา	ไพรพัฒนา	ท้องฟ้าโปร่ง อากาศเย็น	นายบุญมี แสนคราม
	เลย	ภูผาม่าน	นาฝาย	สะแกเครือ	ท้องฟ้าโปร่ง ไม่มีฝนตก	นายเอกชัย จันมา
	นครราชสีมา	ปักธงชัย	สะแกราช	โคกสะแกราช	ท้องฟ้าแจ่มใส อากาศเย็น	นายสมบูรณ์ สละกิ่ง

หมายเหตุ : ศูนย์ปฏิบัติการธรณีพิบัติภัย ได้ประสานงานเครือข่ายเฝ้าระวังแจ้งเตือนธรณีพิบัติภัย จำนวน ๒๒ คน เพื่อรวบรวมข้อมูลในพื้นที่เพื่อจัดทำรายงานสถานการณ์ธรณีพิบัติภัยประจำวัน วันเสาร์ที่ ๒๖ มกราคม พ.ศ. ๒๕๖๒

ศูนย์ปฏิบัติการธรณีพิบัติภัย สำนักธรณีวิทยาสิ่งแวดล้อม
กรมทรัพยากรธรณี กระทรวงทรัพยากรธรรมชาติและสิ่งแวดล้อม
โทร ๐๒ ๖๒๑ ๘๗๐๓-๕ โทรสาร ๐๒ ๖๒๑ ๘๗๐๐
www.dmr.go.th