

วานนี้ (4 ก.พ. 62) เวลา 19.00 น. เกิดแผ่นดินไหว
ขนาด 1.8 ลึกลง 1 กม. บริเวณ อ.เชียงดาว จ.เชียงใหม่

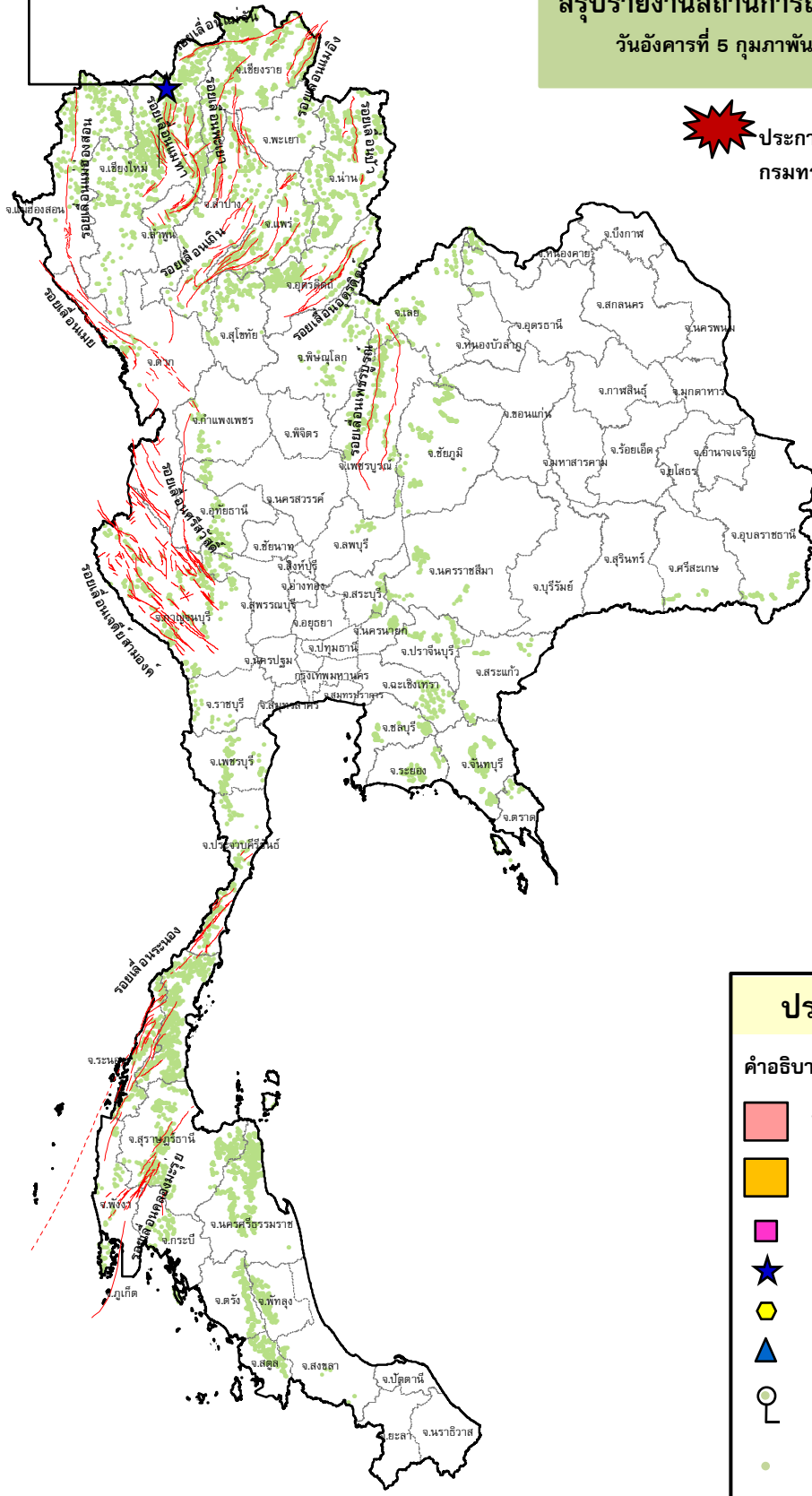


กรมทรัพยากรธรณี

สรุปรายงานสถานการณ์ธรณีพิบัติภัยประจำวัน

วันอังคารที่ 5 กุมภาพันธ์ 2562 เวลา 08.30 น.

ประกาศเฝ้าระวังดินถล่ม
กรมทรัพยากรธรณี



ประเภทของภัยที่เกิด

คำอธิบายสัญลักษณ์

- พื้นที่ประกาศเฝ้าระวังดินถล่ม
- พื้นที่คาดการณ์ปริมาณน้ำฝนที่อาจก่อให้เกิดดินถล่ม
- ดินถล่ม/ดินไหล/หินร่วง/รอยแยก
- จุดเหนือศูนย์เกิดแผ่นดินไหว (1)
- สึนามิ
- หลุมยุบ/ดินทรุดตัว
- ปริมาณน้ำฝนในพื้นที่เสี่ยงภัยมากกว่า 100 มม. ขึ้นไป
- อาสาสมัครเครือข่ายวัดปริมาณน้ำฝนของกรมทรัพยากรธรณี
- รอยเลื่อนมีพลัง



รายงานสถานการณ์ธรณีพิบัติภัยประจำวัน
วันอังคารที่ ๕ กุมภาพันธ์ พ.ศ. ๒๕๖๒ เวลา ๐๘.๓๐ น.



๑. ประกาศกรมทรัพยากรธรณี

- ไม่มี

๒. ธรณีพิบัติภัยภายในประเทศ รอบ ๒๔ ชั่วโมง

๒.๑ ดินถล่มน้ำป่าไหลหลาก ดินไหล หินร่วง รอยแยก และหลุมยุบ

- ไม่มี

๒.๒ แผ่นดินไหว

- วานนี้ (๔ ก.พ. ๖๒) เวลา ๑๙.๐๐ น. เกิดแผ่นดินไหวขนาด ๑.๘ ที่ระดับความลึก ๑ กิโลเมตร บริเวณอำเภอเชียงดาว จังหวัดเชียงใหม่ ไม่มีความเสียหาย (ที่มา : กองเฝ้าระวังแผ่นดินไหว กรมอุตุนิยมวิทยา)

๓. ธรณีพิบัติภัยทั่วโลก รอบ ๒๔ ชั่วโมง ที่มีผลกระทบรุนแรง (ดินถล่ม ภูเขาไฟระเบิด แผ่นดินไหว สึนามิ หลุมยุบและอื่นๆ)

- ไม่มี

๔. พื้นที่ติดตามและเฝ้าระวังสถานการณ์ธรณีพิบัติภัยดินถล่มและน้ำป่าไหลหลากของกรมทรัพยากรธรณี

- เนื่องจากในพื้นที่เสี่ยงดินถล่ม มีปริมาณน้ำฝนไม่ถึงเกณฑ์การเฝ้าระวัง ประกอบกับบางพื้นที่ไม่มีฝนตก จึงไม่มีพื้นที่ติดตามสถานการณ์ธรณีพิบัติภัยดินถล่มและน้ำป่าไหลหลาก

๕. แนวทางการบริหาร

กรณีสถานการณ์ปกติ

- กรมทรัพยากรธรณี ร่วมกับหน่วยงานต่างๆ ที่เกี่ยวข้องดำเนินการติดตามสถานการณ์อย่างต่อเนื่องสม่ำเสมอ เพื่อให้พร้อมสำหรับการแลกเปลี่ยนและสนับสนุนข้อมูลด้านการบริหารจัดการพิบัติภัยของแต่ละหน่วยงาน และเป็นการช่วยบรรเทาและลดผลกระทบจากพิบัติภัยที่อาจเกิดขึ้นต่อชีวิตและทรัพย์สินของประชาชนอีกทางหนึ่ง
- หน่วยงานที่เกี่ยวข้องเตรียมความพร้อมเพื่อรับมือกับสถานการณ์ที่อาจเกิดขึ้นได้อย่างทัน่วงที
- แจ้งข้อมูล/ข่าวสาร/รายงาน อย่างสม่ำเสมอ

ข้อมูลสนับสนุนที่ใช้ในการวิเคราะห์ ติดตามและเฝ้าระวังธรณีพิบัติภัยดินถล่ม ศูนย์ปฏิบัติการธรณีพิบัติภัย มีดังนี้

• สภาพอากาศ (กรมอุตุนิยมวิทยา)

- พยากรณ์อากาศ ๒๔ ชั่วโมงข้างหน้า ภาคตะวันออกเฉียงเหนือ ภาคกลาง และภาคตะวันออก อุณหภูมิจะสูงขึ้น ๑-๒ องศาเซลเซียส กับมีหมอกในตอนเช้า และมีหมอกหนาในบางพื้นที่ โดยภาคกลางตอนล่าง และภาคตะวันออก มีฝนบางพื้นที่ ส่วนภาคเหนือมีอากาศเย็นถึงหนาวกับมีหมอกในตอนเช้า และอุณหภูมิลดลงเล็กน้อย ขอให้ประชาชนบริเวณภาคเหนือและภาคตะวันออกเฉียงเหนือระวังอันตรายในการสัญจรผ่านบริเวณที่มีหมอกหนาไว้ด้วย สำหรับภาคใต้ยังคงมีฝนฟ้าคะนองบางพื้นที่

ลักษณะสำคัญทางอุตุนิยมวิทยา บริเวณความกดอากาศสูงที่ปกคลุมบริเวณประเทศไทยตอนบนมีกำลังอ่อน ในขณะที่ลมตะวันออกเฉียงใต้พัดนำความชื้นจากทะเลจีนใต้และอ่าวไทยตอนบนเข้ามาปกคลุมภาคกลาง และภาคตะวันออก ลักษณะเช่นนี้ทำให้บริเวณดังกล่าวมีอุณหภูมิสูงขึ้นกับมีหมอกในตอนเช้า และมีหมอกหนาในบางพื้นที่ โดยมีฝนเกิดขึ้นได้บางพื้นที่ ส่วนภาคเหนือมีลมตะวันตกพัดปกคลุมทำให้บริเวณดังกล่าวมีอากาศเย็นถึงหนาวกับมีหมอกในตอนเช้า และอุณหภูมิลดลง สำหรับมรสุมตะวันออกเฉียงเหนือกำลังอ่อนพัดปกคลุมอ่าวไทยและภาคใต้ ทำให้ภาคใต้ยังคงมีฝนฟ้าคะนองบางพื้นที่

- ปริมาณน้ำฝนสูงสุดวัดได้ที่อำเภอท่าแซะ จังหวัดชุมพร ๑๘.๔ มม. (ที่มา : สถาบันสารสนเทศทรัพยากรน้ำ และการเกษตร)

• พื้นที่คาดการณ์ปริมาณน้ำฝนที่อาจก่อให้เกิดดินถล่มล่วงหน้า ๓ วัน จากแบบจำลองพื้นที่อ่อนไหวต่อดินถล่มแบบพลวัต (AP Model) สำหรับศูนย์ปฏิบัติการธรณีพิบัติภัย

- ไม่มีพื้นที่คาดการณ์

หมายเหตุ AP Model เป็นการวิเคราะห์ข้อมูลเชิงสถิติของปริมาณน้ำฝนสะสมและเหตุการณ์ดินถล่มในอดีตนำมาสร้างเกณฑ์น้ำฝนสะสมวิกฤตสำหรับเฝ้าระวังและแจ้งเตือนภัยดินถล่ม ข้อมูลการคาดการณ์ปริมาณน้ำฝนล่วงหน้า ๗๒ ชั่วโมงโดยสถาบันสารสนเทศทรัพยากรน้ำและการเกษตร ได้นำมาวิเคราะห์ด้วยแบบจำลอง AP Model เพื่อคาดการณ์พื้นที่ที่จะติดตาม/เฝ้าระวังธรณีพิบัติภัยดินถล่มล่วงหน้า

• ปริมาณน้ำฝนที่วัดได้จากเครือข่ายเฝ้าระวังแจ้งเตือนธรณีพิบัติภัยในรอบ ๒๔ ชั่วโมง (๔ ก.พ. ๖๒ เวลา ๐๗.๐๐ น. - ๕ ก.พ. ๖๒ เวลา ๐๗.๐๐ น.)

ภาค	จังหวัด / อำเภอ / ตำบล / หมู่บ้าน				ข้อมูลปริมาณน้ำฝน (รอบ ๒๔ ชม.)	เครือข่ายฯ ทธ. (ผู้รายงาน)
เหนือ	เชียงใหม่	จอมทอง	บ้านหลวง	ปะ	ท้องฟ้าโปร่ง อากาศเย็น	นายบุญรัตน์ อุตตะมะ
	ลำปาง	เมืองปาน	แจ้ซ้อน	อช.แจ้ซ้อน	ท้องฟ้าโปร่ง อากาศเย็น	นายองอาจ วงษ์ตาคำ
	เพชรบูรณ์	หล่มเก่า	หินสาว	หนองเล	ท้องฟ้าโปร่ง อากาศเย็น	นายพรม กุลกรม
	ลำพูน	แม่ทา	ทาสบเส้า	สบสะปัวด	ท้องฟ้าโปร่ง อากาศหนาว	นายประสิทธิ์ ทองหล่อ
	อุตรดิตถ์	ลับแล	แม่พูล	ต้นเกลือ	ท้องฟ้าโปร่ง อากาศเย็น	นายบรรจง คุ่มสุวรรณ
ใต้	ระนอง	ละอุ่น	ละอุ่นเหนือ	บางสังไต้	ท้องฟ้าโปร่ง อากาศดี	นายสุเทพ ชานี
	ชุมพร	ท่าแซะ	หงษ์เจริญ	สมานมิตร	ท้องฟ้าโปร่ง อากาศแจ่มใส	นายสุธรรม หมวดพล
	นครศรีธรรมราช	พิปูน	พิปูน	ใหม่	ท้องฟ้าโปร่ง อากาศดี	นางหนูพริก ประสงค์
	นครศรีธรรมราช	พิปูน	พิปูน	หูนบ	ท้องฟ้าโปร่ง อากาศดี	นายขันติชาติ ่องอาจ
	นครศรีธรรมราช	ช้างกลาง	ช้างกลาง	ท่าแพ	ท้องฟ้าโปร่ง อากาศดี	นางสมจิต สีนภูมิ
	นครศรีธรรมราช	สิชล	ฉลุง	ท่าควาย	ท้องฟ้าโปร่ง อากาศดี	นายวินัย พุดดี
	นครศรีธรรมราช	นบพิตำ	นบพิตำ	โรงเหล็ก	ท้องฟ้าโปร่ง อากาศดี	นายสมนึก ญาติมาก
	ตรัง	ปะเหลียน	ลิพัง	ท่าคลอง	ท้องฟ้าโปร่ง อากาศแจ่มใส	นายวิเชียร ชัยศิริ
	สตูล	ทุ่งหว้า	ป่าแกบ่อหิน	ทุ่งดินคุ้ม	ท้องฟ้าโปร่ง อากาศไม่มีฝน	นายเชียร ชำนาญตง
	พัทลุง	ศรีบรรพต	เขาปู่	เขาป่าหรั่ง	ท้องฟ้าโปร่ง อากาศดี	นายทวี นวลละออง
ตะวันออก	ฉะเชิงเทรา	ท่าตะเกียบ	ท่าตะเกียบ	หนองปรือน้อย	ท้องฟ้าหazy มีหมอกหนา	นายสุระศักดิ์ มุ่งดี
	สระแก้ว	เมือง	ท่าแยก	ป่าระกำ	ท้องฟ้าโปร่ง อากาศดี	นายเสมอ คุ่มทอง
	ชลบุรี	บ่อทอง	พลวงทอง	เขาใหญ่	ท้องฟ้าโปร่ง อากาศดี	นายประภาส แซ่อึ้ง
	ระยอง	เขาชะเมา	ห้วยทับมอญ	คลองหิน	ท้องฟ้าโปร่ง อากาศแจ่มใส	นายบัญชา บัวผุด
	จันทบุรี	ขลุง	ตรอกนอง	ตรอกนองกลาง	ท้องฟ้าหazy มีฝนตกเล็กน้อย	นางสาวปราณี เจริญลาภ
	ตราด	บ่อไร่	หนองบอน	คอแล	ท้องฟ้าหazy ไม่มีฝนตก	นายวิรัตน์ เชื้อปาน
กลาง	กาญจนบุรี	ทองผาภูมิ	ชะแล	ทิพuye	ท้องฟ้าโปร่ง อากาศดี	นายจ่านงค์ ทองผาไผ่ไโล
	นครนายก	เมือง	ศรีนาวา	ศรีนาวา	ท้องฟ้าโปร่ง อากาศเย็น	นายปรัชชา จันทอนธิมุก
	ประจวบคีรีขันธ์	บางสะพาน	ร้อนทอง	คลองเพลิน	ท้องฟ้าโปร่ง อากาศเย็น	นายสาคร สร้อยลา
	ราชบุรี	สวนผึ้ง	สวนผึ้ง	ตะโกล่าง	ท้องฟ้าโปร่ง อากาศเย็น	นายบุญเลิศ พันทองคำ
ตะวันออก เฉียงเหนือ	ชัยภูมิ	เกษตรสมบูรณ์	กุดเลาะ	กุดเลาะ	ท้องฟ้าโปร่ง อากาศแจ่มใส	นายเข้มพร สมอาจ
	หนองบัวลำภู	สุวรรณคูหา	บุญทัน	แสงอรุณ	ท้องฟ้าโปร่ง อากาศเย็น	นางวงศ์เดือน เถาภาวงศ์
	นครราชสีมา	ปักธงชัย	สะแกราช	คลองเตย	ท้องฟ้าโปร่ง อากาศดี	นายคณิง กรกั้ง
	นครราชสีมา	สีคิ้ว	คลองไผ่	ซับศิลาทอง	ท้องฟ้าโปร่ง อากาศเย็น	นางเกษมศรี อุทัยรัตน์

หมายเหตุ : ศูนย์ปฏิบัติการธรณีพิบัติภัย ได้ประสานงานเครือข่ายเฝ้าระวังแจ้งเตือนธรณีพิบัติภัย จำนวน ๒๔ คน เพื่อรวบรวมข้อมูลในพื้นที่เพื่อจัดทำรายงานสถานการณ์ธรณีพิบัติภัยประจำวัน วันอังคารที่ ๕ กุมภาพันธ์ พ.ศ. ๒๕๖๒

ศูนย์ปฏิบัติการธรณีพิบัติภัย กองธรณีวิทยาสิ่งแวดล้อม
กรมทรัพยากรธรณี กระทรวงทรัพยากรธรรมชาติและสิ่งแวดล้อม
โทร ๐๒ ๖๒๑ ๙๗๐๓-๕ โทรสาร ๐๒ ๖๒๑ ๙๗๐๐
www.dmr.go.th